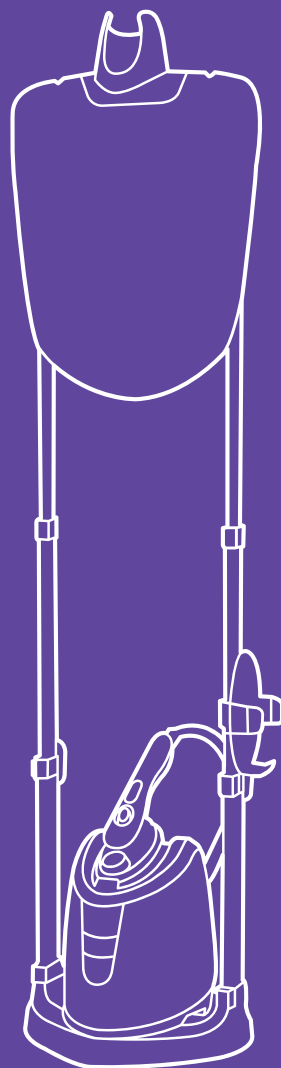


**Сглажу все
неровности!**



**Отпариватель
КТ-927
Professional Series**



Если у вас возникнут трудности с использованием нашей техники, перед обращением в магазин просим позвонить на горячую линию Kitfort:

8-800-775-56-87

(пн-пт с 9:30 до 17:30 по московскому времени)

info@kitfort.ru

Мы расскажем про особенности работы прибора и проконсультируем по любым другим вопросам

Содержание

Общие сведения.....	4
Комплектация	4
Устройство отпаривателя.....	5
Подготовка к работе и использование	9
Уход и хранение.....	15
Устранение неполадок	17
Технические характеристики	17
Меры предосторожности.....	18

Общие сведения

Вертикальный отпариватель — серьезный конкурент паровых утюгов: он позволяет чрезвычайно быстро прогладить любые вещи и изделия из текстиля. Это тщательный уход за вещами, не отнимающий много времени.

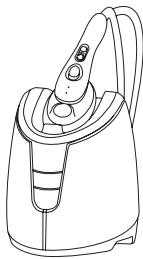
Отпариватель позволяет обрабатывать одежду и ткани, расположенные как горизонтально, так и вертикально. Одежда при этом может висеть на вешалке отпаривателя или на обычной вешалке, на сушилке для белья или на веревке. При этом вы не только разгладите складки, но и освежите вещи.

Вы можете отпаривать занавески и портьеры, и для этого их не обязательно снимать, обивку мягкой мебели, диваны, матрасы. Обработка паром дезинфицирует вещи, так как горячий пар хорошо убивает пылевых клещей и другие микроорганизмы.

Отпариватель позволяет прогладить и вещи, которые обычно не гладят, например, пышные платья со сложной структурой, шубы и дубленки. С его помощью можно готовить к сезону вещи, у которых при хранении появился затхлый запах — отпариватель решает эту проблему без всякой стирки. Пар довольно хорошо убирает посторонний запах с одежды. Например, если вы находились в прокуренном помещении, и одежда пропахла табаком, то с помощью отпаривателя можно быстро убрать запах и освежить ее.

Отпариватель Kitfort КТ-927 принадлежит к профессиональной серии. Он имеет подогреватель пара в утюжке и может работать в двух режимах: глажки и отпаривания. Утюжок оснащен поворотным механизмом, позволяющим развернуть рабочую поверхность на 90°. Съемный резервуар для воды позволяет легко залить воду и обеспечивает около 30 минут работы в режиме отпаривания. Телескопическая стойка двойная, что придает конструкции дополнительные жесткость и устойчивость. В комплектацию входят держатель для утюжка, гладильная доска с регулируемым наклоном, колодка для воротничка, насадка для деликатных тканей и варежка.

Комплектация



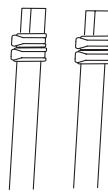
1



2



3



4



5



6



7



8

1. Отпариватель со съемным резервуаром для воды и паровым шлангом с утюжком — 1 шт.
 2. Гладильная доска с механизмом наклона — 1 шт.
 3. Колодка для воротничка — 1 шт.
 4. Стойка телескопическая — 2 шт.
 5. Основание — 1 шт.
 6. Насадка для деликатных тканей — 1 шт.
 7. Держатель утюжка — 1 шт.
 8. Варежка — 1 шт.
 9. Руководство по эксплуатации — 1 шт.
 10. Гарантийный талон — 1 шт.
 11. Коллекционный магнит — 1 шт.*
- *опционально.

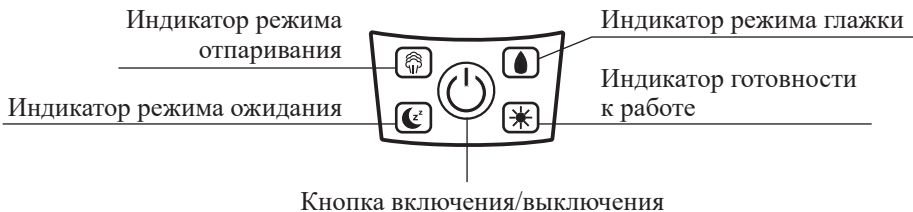
Устройство отпаривателя





Kitfort

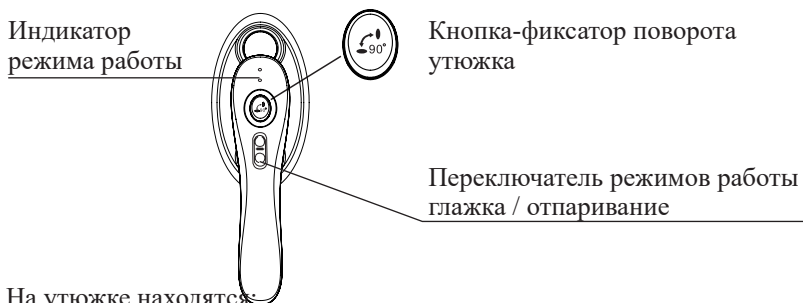
Панель управления



На панели управления располагаются:

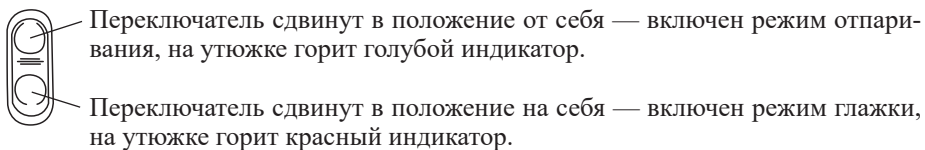
- Сенсорная кнопка включения / выключения прибора.
- Индикаторы режима работы: глажка / отпаривание. Загораются в зависимости от положения переключателя выбора режима на утюжке.
- Индикатор режима ожидания.
- Индикатор готовности к работе. Мигает при разогреве, горит непрерывно, когда отпариватель готов к работе.

Утюжок



На утюжке находятся:

1. Кнопка-фиксатор поворота утюжка.
2. Переключатель режимов работы.



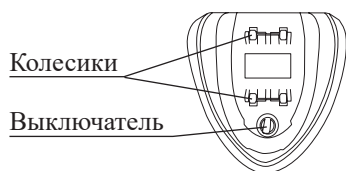
3. Индикатор режима работы



Режим отпаривания (голубой индикатор).

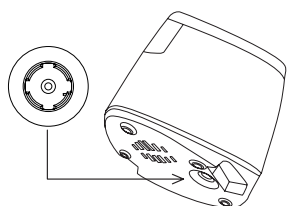


Режим глажки (красный индикатор).



На крышке отпаривателя находится парковочная площадка для утюжка. Для предотвращения повреждения подошвы утюжка на площадке расположены колесики.

В нижней части площадки находится рычажок выключателя, включающий режим ожидания. При постановке утюжка на площадку рычажок отклоняется, и отпариватель переходит в режим ожидания.



На дне отпаривателя расположен выход клапана аварийного сброса давления. При превышении давления в бойлере клапан откроется, и пар выйдет. После сброса давления клапан закроется автоматически.

Будьте внимательны и осторожны: температура пара превышает 100 °С.

Насадки и аксессуары



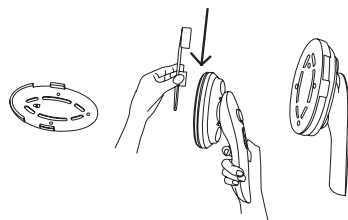
Гладильная доска сделана из материала, хорошо пропускающего пар, и оснащена механизмом наклона с фиксированными положениями 0°, 30°, 60° и 90°.

Температура подошвы утюжка достигает 150 °С. Поэтому для безопасного отпаривания деликатных тканей рекомендуем использовать специальную насадку.

Для установки надвиньте насадку сверху на рабочую поверхность утюжка, как показано на рисунке.

Внимание! Рекомендуем устанавливать насадку на полностью остывший утюжок. Касание горячей поверхности может привести к ожогу!

Для установки насадки на горячий утюжок воспользуйтесь тефлоновой варежкой, идущей в комплекте. Для этого выключите отпариватель или переключите его в режим глажки. Дождитесь прекращения подачи пара. Наденьте варежку и установите насадку.





Варежку с тефлоновым покрытием рекомендуется надеть на руку, чтобы случайно не обжечься паром или о горячие поверхности. Однако не стоит направлять струю пара непосредственно на варежку — струя пара настолько мощная и горячая, что в этом случае пробьет даже варежку!



Для отпаривания воротников рубашек и пиджаков используйте колодку для воротничка.



Держатель утюжка позволяет повесить утюжок на стойке. Используйте его как фиксатор для безопасного поворота рабочей поверхности утюжка.

Вода из резервуара подается в бойлер помпой (водяным насосом), управляемой электронной схемой. Это позволяет получать пар под давлением выше атмосферного.

В отпаривателях традиционной конструкции пар немного остывает, пока проходит от бойлера к утюжку, и может конденсироваться в воду. В результате из паровых сопел утюжка вместе с паром могут выходить брызги воды — конденсат. У КТ-927 в утюжок встроен подогреватель пара, который не только превращает конденсат обратно в пар, но и дополнительно подогревает пар до температуры в 100–140 °С. И никаких брызг и конденсата! Такая конструкция позволяет гладить и на горизонтальных поверхностях. Пар в бойлере образуется под давлением, поэтому выходящая струя пара достаточно мощная и может пройти даже через несколько слоев плотной ткани.

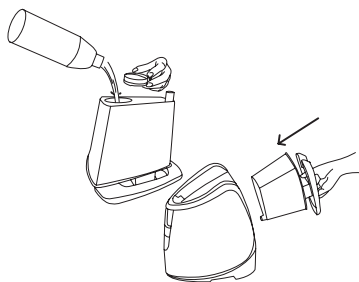
Следите, чтобы паровой шланг не перегибался и не перекручивался, это может привести к ухудшению подачи пара.

Подогреватель пара в утюжке хорошо нагревает подошву утюжка и позволяет использовать его для глажки. Температура подошвы утюжка в данном режиме около 150 °С.

Корпус отпаривателя имеет напольное исполнение и устанавливается на основание. Отпариватель допускается использовать без установки на основание и без стоек.

Подготовка к работе и использование

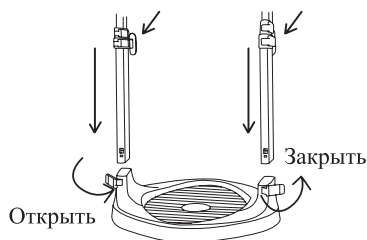
Как залить воду в резервуар



Убедитесь, что прибор отключен от сети. На задней части отпаривателя находится резервуар для воды. Снимите резервуар, потянув за ручку. Переверните его, открутите крышку и залейте воду, затем закрутите крышку и установите резервуар обратно. При правильной установке будет слышен щелчок.

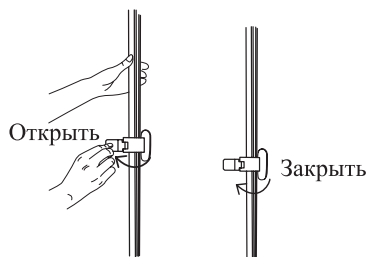
Проверяйте уровень воды в резервуаре перед каждым включением.

Внимание! Используйте только деминерализованную или дистиллированную воду! В водопроводной и бутилированной питьевой воде присутствуют примеси, которые при работе отпаривателя приводят к образованию накипи. Накипь снижает эффективность работы отпаривателя и может привести к его поломке. При работе отпаривателя накипь может выходить из сопел утюжка, что может испортить отпариваемые вещи.

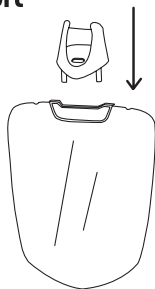


Разблокируйте фиксаторы стойки с обеих сторон основания. Вставьте телескопические стойки в отверстия основания. Обратите внимание: стойки должны быть ориентированы держателями для шнура в одну сторону.

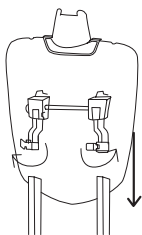
Заблокируйте фиксаторы на основании для фиксации стоек.



Выдвиньте верхние колена телескопических стоек на одинаковую высоту и зафиксируйте их фиксаторами.

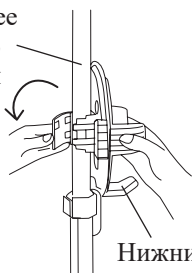


Вставьте колодку для воротничка в верхнюю часть гладильной доски. Ориентируйте его вырезом вперед.



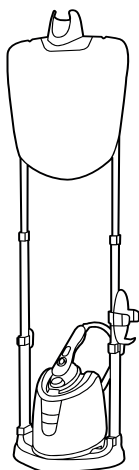
Разблокируйте фиксаторы на концах опор доски. Установите доску на телескопические направляющие и заблокируйте фиксаторы.

Среднее колено стойки



Установите держатель утюжка на среднее колено одной из стоек, на удобной для вас высоте, нижним упором вниз. Заблокируйте фиксатор держателя.

Нижний упор

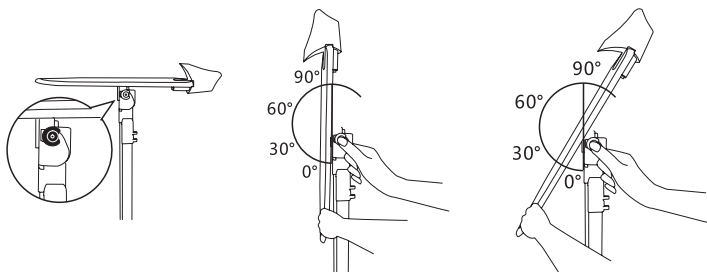


Установите отпариватель на основание. Установите утюжок на парковочную площадку. Сборка завершена.

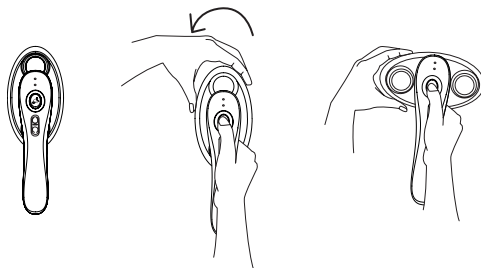
Регулировки и настройки

Гладильная доска имеет механизм наклона. Для регулировки наклона необходимо нажать красную кнопку на задней стороне доски и повернуть доску в нужное положение. Механизм поворота оснащен возвратной пружиной, придерживайте доску рукой при регулировке. Доска имеет фиксированные положения 0°, 30°, 60°, 90°.

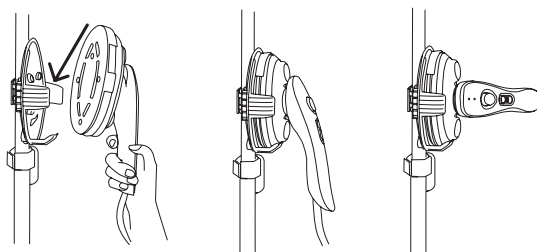
Во избежание травм будьте внимательны и осторожны при регулировке доски.



Конструкция утюжка позволяет разворачивать рабочую поверхность в горизонтальное и вертикальное положение. Для поворота холодного утюжка необходимо одной рукой нажать кнопку-фиксатор поворота, а второй рукой повернуть рабочую поверхность на 90°.



Для поворота нагретого утюжка воспользуйтесь держателем утюжка. Вставьте утюжок в держатель, нажмите на кнопку-фиксатор поворота утюжка и поверните ручку на 90°, затем отпустите кнопку.

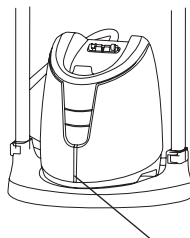
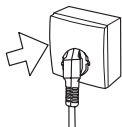




Kitfort

Включение и выключение

Подключите прибор к электрической сети. Раздастся звуковой сигнал, индикатор сети на корпусе будет мигать.



Индикатор сети

Включите отпариватель, нажав сенсорную кнопку включения на панели управления. Раздастся звуковой сигнал. На панели управления и на утюжке загорятся индикаторы, соответствующие выбранному режиму работы (глажка / отпаривание). Прибору необходимо около 50 секунд для прогрева. В это время индикатор готовности к работе будет мигать. Когда прибор прогреется до рабочей температуры, индикатор готовности к работе перестанет мигать и станет гореть непрерывно.

При включении режима отпаривания вы услышите звук работы помпы. Подача пара начнется через несколько секунд.

При установке утюжка на парковочную площадку прибор переходит в режим ожидания и на панели управления загорается индикатор режима ожидания. Обратите внимание: при неаккуратной постановке утюжка на площадку он может не нажать рычажок выключателя, и режим ожидания не активируется.



При переходе в режим ожидания из режима отпаривания подача пара прекращается не мгновенно, требуется несколько секунд, чтобы вышел уже сгенерированный пар. Прибор возобновит работу, как только вы поднимите утюжок с площадки, но для возобновления подачи пара потребуются несколько секунд.

Если утюжок находится на парковочной площадке более 5 минут, отпариватель подаст звуковой сигнал и выключится.

При работе отпаривателя более 15 минут прибор подаст звуковой сигнал и автоматически выключится. Функция автоотключения обеспечивает безопасность эксплуатации отпаривателя и позволяет экономить электроэнергию. Для возобновления работы необходимо нажать кнопку включения отпаривателя.

При включении подачи пара устойчивая подача устанавливается в течение 20–40 секунд.

Если отпариватель долго хранился, в помпе и водоподводящих трубках будет находиться воздух, и перед подачей пара потребуется некоторое время, чтобы он полностью прокачался помпой и вышел. На воздухе помпа работает не очень эффективно, поэтому обычно в этом случае требуется подождать 5–10 минут, однако в некоторых редких случаях требуется больше времени, до 20–30 минут.

Советы и рекомендации по отпариванию

Внимание! Никогда не пытайтесь отпаривать одежду на теле.

Установите доску в вертикальное положение, и вы сможете использовать ее как вешалку для вещей.

Возьмите паровой утюжок в одну руку, другой придерживайте нижнюю часть одежды, создавая небольшое натяжение, или разместите одежду так, чтобы под ней находилась гладильная доска. Для безопасной работы мы настоятельно рекомендуем вам надеть варежку на вторую руку. Поднесите утюжок к поверхности ткани, слегка прижимая к ней рабочую часть утюжка, и возвратно-поступательными движениями (сверху вниз) начните отпаривание. Рекомендуем начинать с участков, на которых больше всего складок, а также с элементов одежды, которые являются более плотными (воротник, манжеты рукавов).

С помощью отпаривателя вы можете осуществить вертикальную глажку штор, причем, не снимая их с карниза. Достаточно расположить паровой утюжок на незначительном расстоянии от поверхности ткани и провести стандартную процедуру отпаривания. Следует обратить внимание, что в зависимости от плотности ткани, из которой сшиты шторы, пар будет проникать сквозь ткань в разном объеме. Некоторое количество пара может осесть на поверхности окон, если шторы расположены от них слишком близко.

Для разглаживания сильно измятого материала обрабатывайте его паром с двух сторон.

Если складки плохо поддаются разглаживанию, например, из-за того, что ткань была пересушена, рекомендуем предварительно sprysнуть ее водой. Для разглаживания плотных тканей может потребоваться повторное отпаривание.

Не используйте металлические вешалки или плечики, так как от воздействия пара они могут заржаветь.

После отпаривания ткань может быть немного влажной, поэтому сразу не убирайте вещь на хранение, а просушите, повесив на вешалку или разложив на какой-либо поверхности.

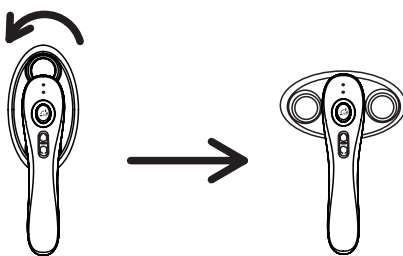
Соблюдайте особую осторожность при отпаривании деликатных тканей и тех тканей, которые могут быть повреждены при сбрызгивании водой.

Температура подошвы утюжка достигает 150 °С. Некоторые ткани, например капрон, могут не выдерживать такую температуру. При отпаривании этих тканей используйте насадку для деликатных тканей, она предотвращает непосредственный контакт подошвы утюжка с тканью.

Kitfort

Отпариватель позволяет работать в трех режимах. Вы можете одновременно отпаривать и гладить ткань утюжком; только отпаривать, не касаясь ткани поверхностью утюжка; и только гладить, переведя переключатель режимов работы в положение «глажка».

Для удобства работы вы можете развернуть утюжок на 90°. Для разворота пользуйтесь держателем утюжка.



Устанавливайте доску в удобное положение. Механизм поворота позволяет быстро изменять наклон доски. Наклон в 30° и 60° удобен при отпаривании и разглаживании пиджаков, рубашек и футболок, надетых на доску как на вешалку. Горизонтальное положение доски используйте для глажки или отпаривания небольших вещей.

Если доска находится слишком высоко, отрегулируйте высоту стоек.



Колодку для воротничка используйте при отпаривании воротников рубашек и рукавов футболок с коротким рукавом.

В перерывах в работе утюжок можно поместить на парковочную площадку или в держатель утюжка. Обратите внимание, что при использовании парковочной площадки прекращается подача пара, и отпариватель переходит в режим ожидания. При использовании держателя утюжка этого не происходит.

Вы можете переносить отпариватель вместе с гладильной доской, взявшись руками за обе стойки. Будьте осторожны при переноске, чтобы не уронить отпариватель с основания.

Внимание! Используйте только деминерализованную или дистиллированную воду! Не наливайте в резервуар воду из-под крана или бутилированную питьевую воду.

Уход и хранение

Протирайте корпус отпаривателя влажной тряпкой. Периодически промывайте резервуар для воды, чтобы не допустить застоя воды в резервуаре, т.к. это может привести к цветению воды и выпадению осадка при работе отпаривателя.

Внимание! Запрещается держать отпариватель на морозе!

После пользования отпаривателем в помпе и водоподводящих патрубках остается вода, которая при отрицательных температурах может замерзнуть и повредить помпу или водоподводящие трубки. В этом случае гарантия на данные повреждения не распространяется.

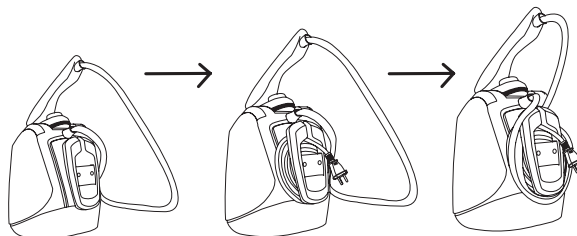
При поставке с завода в магазин вода из отпаривателя удалена. Однако если отпаривателем уже пользовались (например, при покупке вы тестировали отпариватель с водой), то вам необходимо учесть этот факт в случае, когда отпариватель будет затем перевозиться или доставляться до места в зимний период.

Воду из помпы можно удалить следующим способом. Включите отпариватель, дайте ему прогреться и включите подачу пара. Затем снимите резервуар для воды. Подождите некоторое время (обычно хватает 2–3 минут), пока вся вода, оставшаяся в патрубках и помпе, будет прокачана, тогда подача пара сама собой прекратится. Затем переключите утюжок в режим глажки и выключите отпариватель. Не забудьте также слить воду из резервуара, в противном случае, если установить наполненный резервуар на отпариватель, вода снова попадет внутрь и процедуру удаления воды придется повторить.

Этот способ не дает полной гарантии удаления всей воды из помпы, тем не менее, он сводит риск повреждения помпы из-за замерзания воды к минимуму.

Хранение в промежутках между использованиями

1. Выключите отпариватель, отключите его от сети.
2. Сложите телескопические стойки.
3. Оберните кабель питания вокруг кронштейна на задней стенке прибора. После оберните шланг подачи пара.



4. Поставьте отпариватель на место хранения.
5. Если отпариватель хранится с разложенными стойками, то обмотайте шнур вокруг держателей на стойках.

Перед длительным хранением при необходимости разборки и упаковки подождите 30 минут, пока отпариватель полностью остынет. Храните отпариватель в сухом и прохладном месте, недоступном для детей.



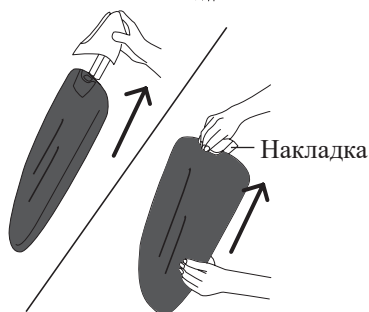
Kitfort

Внимание! Используйте только деминерализованную или дистиллированную воду! Не наливайте в резервуар воду из-под крана или бутилированную питьевую воду.

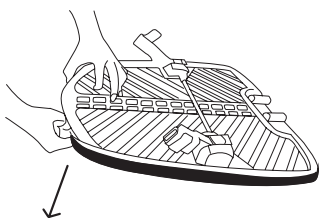
Инструкция по разборке гладильной доски



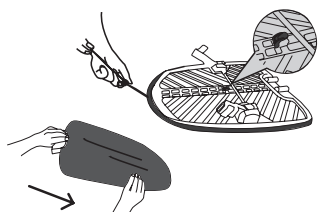
Разблокируйте фиксаторы гладильной доски и снимите ее со стоек, подняв вверх.



1. Снимите колодку для воротничка, потянув вверх.
2. Таким же образом снимите накладку гладильной доски.



Ослабьте веревку позади гладильной доски и снимите чехол.



При сборке наденьте чехол на доску и затяните веревку. Для того чтобы фиксирующая веревка не болталась на тыльной стороне доски предусмотрен специальный крючок. Установите обратно накладку и колодку для воротничка. После этого установите доску на телескопические стойки и заблокируйте фиксаторы. Доска снова готова к работе.

Устранение неполадок

Во время работы отпаривателя слышен негромкий звук работы помпы (водяного насоса). Это нормально и не является неисправностью.

Проблема: отпариватель включен, но подачи пара нет.

Возможная причина и решение.

1. В резервуаре кончилась вода. Добавьте воды.
2. Выбран режим глажки. Включите режим отпаривания переключателем на ручке утюжка.
3. Отпариватель неисправен. Позвоните на горячую линию производителя.

Проблема: отпариватель внезапно выключился.

Возможная причина и решение.

Возможно отпариватель проработал больше 15 минут и автоматически выключился. Включите отпариватель, нажав кнопку на панели управления.

Проблема: вместе с паром из парового утюжка выходят капли или брызги воды.

Возможная причина и решение.

1. Возможно, из-за низкого напряжения в сети электропитания подогреватель в утюжке нагревается недостаточно. Сам отпариватель имеет довольно большую мощность, поэтому, чтобы минимизировать падение напряжения, попробуйте подключить его без удлинителей в розетку, имеющую большое сечение подводящих проводов. Также попробуйте выключить другие мощные бытовые электроприборы.
2. Вероятно, подогреватель в утюжке неисправен. Для проверки включите полностью остывший отпариватель и дайте ему прогреться, но не включайте подачу пара. После прогрева аккуратно пощупайте рабочую поверхность утюжка около паровых сопел, она должна быть теплой или горячей. Если она остается холодной, подогреватель не работает.

Технические характеристики

1. Напряжение: 230 В, 50 Гц
2. Мощность: 2100 Вт
 - Мощность бойлера: 1500 Вт
 - Мощность утюжка: 600 Вт
3. Класс защиты от поражения электрическим током: I
4. Емкость резервуара: 1,2 л
5. Температура пара: 130–140 °С
6. Время предварительного прогрева: 50 с
7. Подача пара: 30±5 г/мин
8. Длина шнура: 1,8 м
9. Длина парового шланга: 1,3 м



10. Размер отпаривателя без стоек: 235 × 290 × 445 мм
11. Размер отпаривателя в собранном виде: 365 × 360 × 1560 мм
12. Размер упаковки: 525 × 370 × 445 мм
13. Вес нетто: 7,0 кг
14. Вес брутто: 8,5 кг

Срок службы: 2 года
Срок гарантии: 1 год
Товар сертифицирован



Производитель: Фошань Шуньдэ Синкер-Хоум Хоум Эплаенс Мэньюфакчуринг Ко., Лтд. № 1, Роуд 2, Хуатянь Вэст, Шуньдэ Хай-Тек Индастри, Дивелэпмэнт Зоун, Жунгуй, Фошань, Гуандун 528306, Китай.

Импортер: ООО «Аэро-Трейд». 197022, г. Санкт-Петербург, Инструментальная ул., д. 3, лит. X, офис 1.

Страна происхождения: Китай.

Уполномоченная организация для принятия претензий на территории РФ: ООО «Аэро-Трейд». 197022, г. Санкт-Петербург, Инструментальная ул., д. 3, лит. X, офис 1.

Горячая линия производителя: 8-800-775-56-87 (пн-пт с 9:30 до 17:30 по московскому времени), info@kitfort.ru.

Адреса сервисных центров вы можете узнать у оператора горячей линии или на сайте kitfort.ru

Требуется особая утилизация. Во избежание нанесения вреда окружающей среде необходимо отделить данный объект от обычных отходов и утилизировать его наиболее безопасным способом, например, сдать в специальные места по утилизации.

Месяц и год изготовления указаны на нижней стороне упаковочной коробки.

Производитель имеет право на внесение изменений в дизайн, комплектацию, а также в технические характеристики изделия в ходе совершенствования своей продукции без дополнительного уведомления об этих изменениях.

Меры предосторожности

Пожалуйста, внимательно прочтите инструкцию по эксплуатации. Обратите особое внимание на меры предосторожности. Всегда держите инструкцию под рукой.

1. Устройство предназначено для использования в бытовых условиях и может применяться в квартирах, загородных домах, гостиничных номерах, офисах и других подобных местах для непромышленной и некоммерческой эксплуатации.
2. Используйте отпариватель только по назначению и в соответствии с указаниями, изложенными в данном руководстве. Нецелевое использование устройства будет считаться нарушением условий надлежащей эксплуатации.
3. **Внимание!** Используйте только деминерализованную или дистиллированную воду! Не наливайте в резервуар воду из-под крана или бутилированную питьевую воду.
4. Перед подключением устройства к электрической розетке убедитесь, что параметры электропитания, указанные на нем, совпадают с параметрами используемого источника питания.

5. Для предотвращения поражения электрическим током не погружайте устройство в воду и другие жидкости.
6. Не переносите отпариватель, взявшись за шнур питания или за паровой шланг. Не тяните за шнур питания при отключении вилки от розетки.
7. Не используйте устройство, если шнур питания, вилка или другие части устройства повреждены. Во избежание поражения электрическим током не разбирайте устройство самостоятельно — для его ремонта обратитесь к квалифицированному специалисту. Помните, неправильная сборка устройства повышает опасность поражения электрическим током при эксплуатации.
8. Детям, людям с ограниченными физическими, сенсорными или умственными способностями, а также лицам, не обладающим достаточными знаниями и опытом, разрешается пользоваться отпаривателем только под контролем лиц, ответственных за их безопасность, или после инструктажа по эксплуатации устройства. Не позволяйте детям играть с отпаривателем.
9. Контролируйте работу отпаривателя, когда рядом находятся дети и домашние животные.
10. Не оставляйте работающий отпариватель без присмотра. Выключите его и отключите от сети, если не используете прибор длительное время или перед проведением обслуживания.
11. Рабочая поверхность парового утюжка может сильно нагреваться во время работы. Не касайтесь горячих поверхностей. Не направляйте струю пара на себя, других людей или животных. Включайте отпариватель, только отвернув паровой утюжок паровыми соплами от себя. Будьте осторожны! Возможен риск получения ожога!
12. Не пытайтесь обойти блокировку включения устройства.
13. Не допускайте падения отпаривателя и не подвергайте его ударам.
14. После использования необходимо подождать не менее 30 минут для охлаждения прибора.
15. Храните устройство в недоступных детям местах.
16. Используйте только предлагаемые производителем аксессуары. Использование иных дополнительных принадлежностей может привести к поломке устройства или получению травм.

IM-5



Всегда что-то новенькое!

Мы — современный и креативный бренд, который предлагает покупателю не только качественный товар за хорошие деньги, но и покрывает Вас волной подарков, конкурсов и живого интерактива! Тысячи пользователей уже следят за нашими обновлениями и розыгрышами во всех социальных сетях. Присоединяйтесь к нам и Вы!

Мы категорически приветствуем Вас в нашей группе «ВКонтакте», в которой каждую неделю мы разыгрываем десятки призов бытовой техники KITFORT. Выиграть их легче некуда; морские бои, лотереи, творческие конкурсы, репосты. Ссылочку мы оставляем тут: vk.com/kitfort

Любите смотреть видео на YouTube? Нет ничего лучше, чем посмотреть веселые скетчи на канале Kitfort Show! Да, так и вводите в поиске YouTube: «Kitfort Show». В каждом новом выпуске мы разыгрываем дорогие хиты и новинки нашей компании за комментарии от подписчиков. Ну а само содержание видеороликов заставит Вас как от души посмеяться и улыбнуться, так и стать нашим другом и ценителем того, что мы делаем.

Мы очень рады, что Вы дочитали до конца, уже это говорит о том, что Вы в деле и вместе с KITFORT!

Подписывайтесь!

info@kitfort.ru

8-800-775-56-87