

Какой самый важный символ зимы? Конечно же, снег!

А ты знал, что ты сам можешь его сделать?

Возьми обычный стаканчик и насыпь в него немного «снежного порошка».

Добавляй постепенно немного тёплой воды, не перелей!

Смотри, что происходит! В твоём стакане образуются белые кристаллики!

Наш снег готов!



6915162

© 000 «Смешарики»
© 000 «Мармелад Медиа»



А ты знаешь, как получаются морозные узоры на окнах? Сейчас узнаем и даже научимся их делать!

Налей в одноразовый стаканчик с помощью мерной ложки 3 мл тёплой или горячей воды, и с её помощью насыпь 2,5 г «морозного порошка» в стакан и тщательно перемешай палочкой, чтобы растворились все кристаллики.

Потрогай стакан! Он сильно остыл, даже, кажется, что замёрз!



Если кристаллы всё равно остались, используй водяную баню.



Для этого налей горячей воды в стакан побольше и помести в него стакан с раствором. Продолжи перемешивать в таком положении.

После чего перелей раствор в чашку Петри и оставь его в покое на несколько часов.

К вечеру или на следующее утро ты увидишь зимний рисунок!



6915162

© 000 «Смешарики»
© 000 «Мармелад Медиа»



Новый год – это прекрасный,
сказочный праздник.

Давай проведём опыт
с исчезновением воды
в волшебном ручном водохлёбе!

Высыпь в обычный стакан
порошок из пакетика.

Аккуратно налей
немного тёплой
воды, смотри
не перелей!

Перемешай то,
что у тебя получилось.



Что ты видишь? Вода исчезает,
а порошок напивается ею.

Интересно, сколько нужно воды,
чтобы этот водохлёб напился
вдоволь? Попробуй добавить
ещё немного воды.

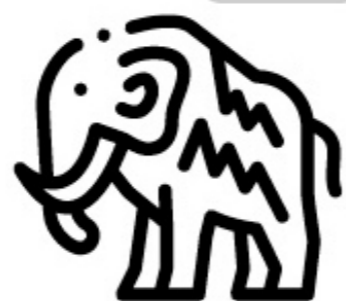
* Это ещё не всё, что он может!
Через пару минут после
добавления воды аккуратно
переверни стаканчик.

Ого! Ничего не вываливается
и не выливается. Фантастика!

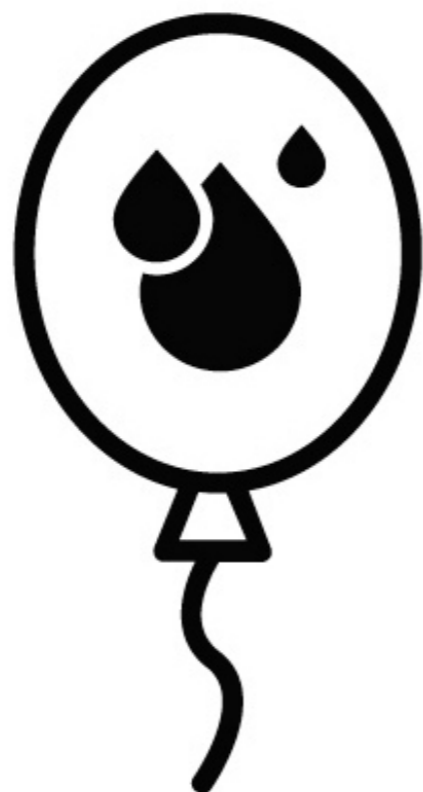


А хочешь увидеть, как выглядели бы животные из Ледникового периода, если бы их нашли в наше время?

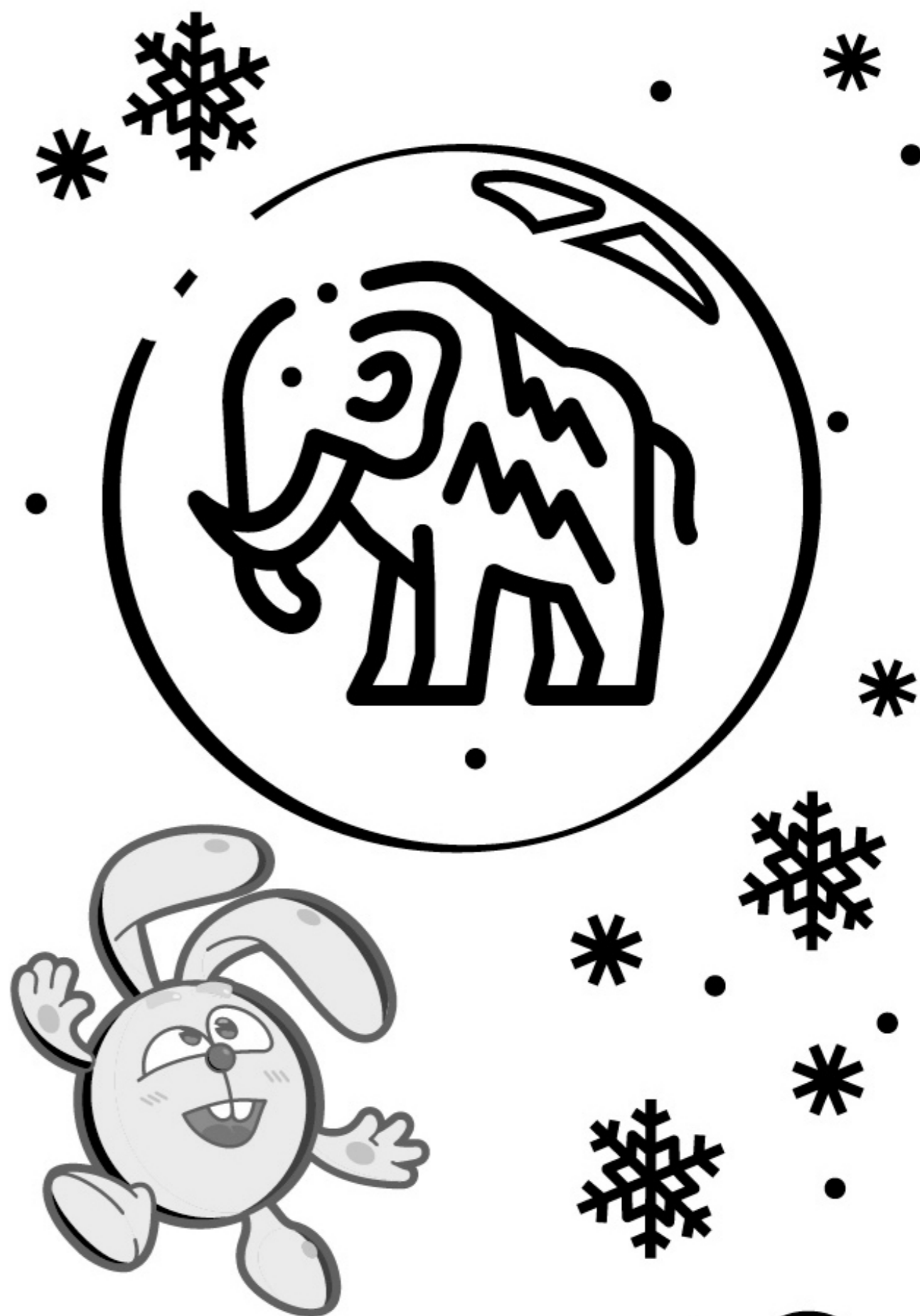
Засунь игрушку из набора в сдутый воздушный шарик.



Наполни его водой и убери в морозилку на ночь.



На следующее утро ты получишь жителя Ледникового периода.



6915162

© 000 «Смешарики»
© 000 «Мармелад Медиа»



Какой же праздник без лизуна?!
Тем более если его можно сделать
самостоятельно!

Высыпь в любую ёмкость порошок
для лизуна.

Если хочешь, можешь добавить
блёстки или какой-то другой
наполнитель.

Постепенно и медленно заливай
порошок в баночке примерно
половиной стакана горячей воды.

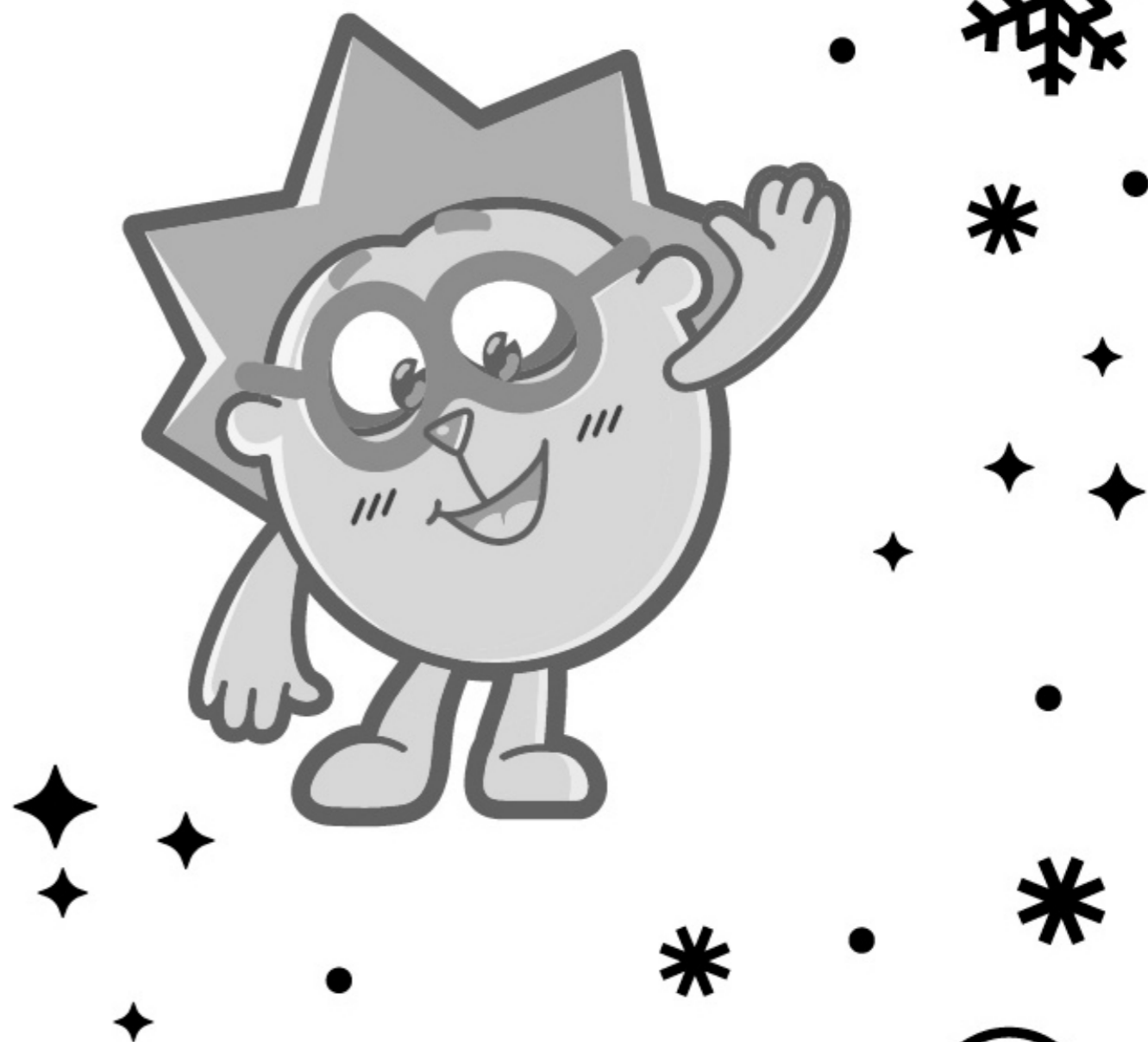
Прикрой крышечкой, хорошо
перемешай или потряси.

Потом оставь на 10 минут!



Если вдруг лизун получается
слишком жидким, поставь его
в микроволновку на пару минут.

Всё! Твой собственный лизун
готов!



6915162

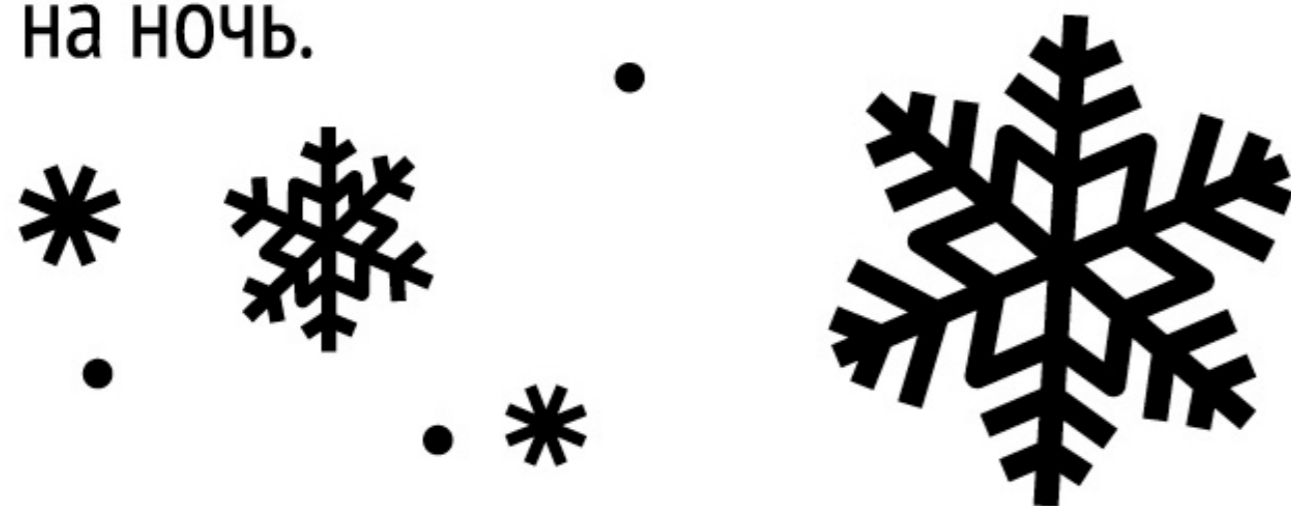
© 000 «Смешарики»
© 000 «Мармелад Медиа»



Тебе когда-нибудь приходилось самому выращивать кристаллы? Из них получается прекрасное украшение дома к Новому Году. Давай попробуем!

Помести фигурку Кроша на подставку и хорошо закрепи, так как кристаллы, которые будут расти на фигурке, очень тяжёлые и могут уронить её.

Аккуратно налей жидкость из пакетика в подставку и оставь на ночь.



На следующее утро ты увидишь, как кристаллы начали расти.



Оставь свой эксперимент ещё на несколько дней и следи, как растут кристаллы!



6915162

© 000 «Смешарики»
© 000 «Мармелад Медиа»



Новый год – время чудес,
пришла пора сделать лава-лампу
своими руками!

Для этого тебе понадобится
маленькая бутылочка с крышкой,
растительное масло и любая
шипучая таблетка (спроси у
родителей), фонарик или телефон
с фонариком, краситель.



Заполни бутылочку водой
наполовину и, перемешивая,
раствори в ней краситель.

Теперь заполни вторую половину
растительным маслом и вновь
перемешай.

Дождись, когда жидкости успо-
коятся и разделятся на два слоя.

Сломай шипучую таблетку
пополам и кинь в бутылку.
Закрой крышкой.



В это время ты можешь найти
фонарик и посветить им снизу
бутылочки.

Наслаждайся представлением!
Если тебе захочется увеличить
количество пузырьков, добавь
ещё таблеток в свою лава-лампу,
а для красоты можешь кинуть
туда горстку блёсток!



6915162

© 000 «Смешарики»
© 000 «Мармелад Медиа»



Зимой мы укутываемся
во все самые тёплые вещи,
интересно, а что будет,
если одеть в шубу льдинку?

В этом опыте тебе понадобятся
две льдинки.

Убери каждую льдинку
в отдельный пакетик и закрой его.

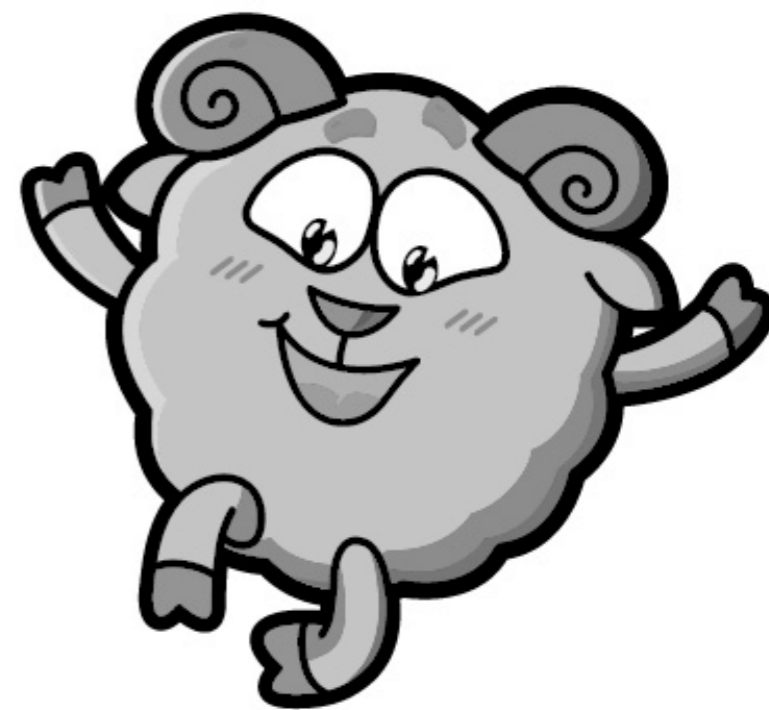
Теперь один пакетик заверни
в полотенце/кофту/шубу,
а второй положи просто на стол.

Оставь обе льдинки
на час, пусть подтают.



Как думаешь, какая растает
быстрее: та, что в шубе, или без?
Когда подойдет время, проверь
свою догадку.

Льдинка, которая была в шубе,
оказалась больше, и как будто
совсем не таяла.



6915162

© 000 «Смешарики»
© 000 «Мармелад Медиа»



В новогодние праздники принято украшать дом, и одним из любимых видов украшений являются свечи. Сегодня попробуем сделать очень необычный подсвечник!

Тебе понадобятся две пластиковые бутылки разного размера без горлышек, попроси в этом помочь родителей. В меньшую из бутылок должна влезать свечка.

Поставь одну бутылку в другую и заполни место между двумя бутылками веточками/ягодками или чем-то другим.



Туда же залей воду. Если хочешь, добавь красителей или блёсток.

Отправь эту конструкцию на ночь в морозилку.

Когда вода полностью замёрзнет, попроси кого-то из взрослых аккуратно разрезать и убрать бутылки.

Теперь можно поставить свечку внутрь и поджечь её!

Конечно, такой подсвечник в доме продержится недолго, но вот если вынести его на улицу!

6915162

© 000 «Смешарики»
© 000 «Мармелад Медиа»

