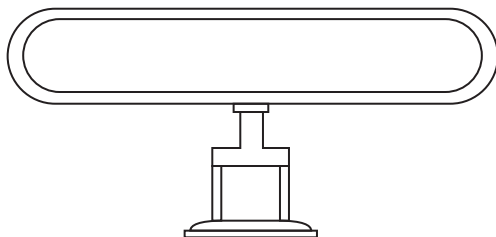


Бегущая строка автомобильная



1. Назначение и область применения

1.1. Бегущая строка автомобильная предназначена для работы в сетях переменного тока с напряжением 12 В, ГОСТ Р МЭК 60598-1-2011.

1.2. Область применения. Автомобильная бегущая строка относится к малогабаритным микропроцессорным информационным системам с питанием от бортовой сети напряжением 12 В. Предназначена для трансляции рекламы, опознавательных знаков, направления маршрута или любой информации развлекательного характера.

1.3. Имеет сертификат EAC.

2. Комплектация

1. Светодиодный дисплей - 1 шт.
2. Кронштейн - 1 шт.
3. Кабель питания от прикуривателя - 1 шт.
4. USB-кабель - 1 шт.
5. Блок питания - 1 шт.
6. Пульт управления - 1 шт.
7. CD-диск - 1 шт.
8. Упаковочная коробка - 1 шт.
9. Руководство по эксплуатации, паспорт - 1 экз.

3. Электрические и технические характеристики изделия

Напряжение - 12 В.

Габаритные размеры - 290 x 75 мм.

Количество светодиодов - 864.

Длина провода - 3.5 м.

Цвет - монохром.

Гарантия - 1 год.

4. Монтаж и подключение

4.1. Автомобильная бегущая строка легко крепится на заднее стекло машины при помощи идущего в комплекте кронштейна.

4.2. Подключить светодиодную бегущую строку можно напрямую к проводке автомобиля или от прикуривателя.

5. Установка и эксплуатация программного обеспечения

5.1. Вставьте CD-диск в компьютер, установите USB-драйвер.



5.2. Нажмите иконку мини-светодиодный дисплей и откройте программу.



5.3. Откроется окно для редактирования.



1 – Панель меню: файл, настройки, инструменты, язык, справка.

2 – Панель настройки: модель, COM-порт, время, снимки.

3 – Панель программ.

4 – Предварительный просмотр.

5 – Выбор программы для редактирования: BMP, TEXT, TIME, IMAGES и т. п.

6 – Действия с программой: перемещение влево, вправо, вверх, вниз, анимация.

7 – Скорость: 1-8.

8 – Скорость в секундах: 0-5 секунд.

9 – Vertical: вертикальное отображение сообщения.

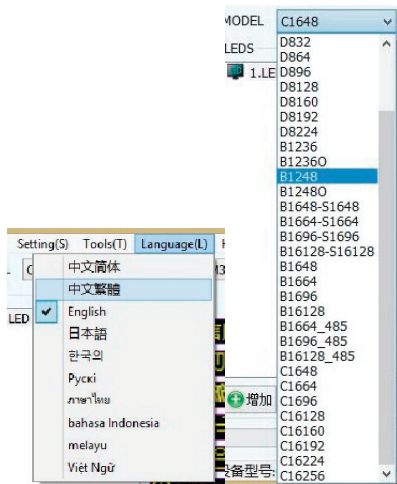
10 – Blink: добавление мерцания.

11 – Marquee: добавление изображения.

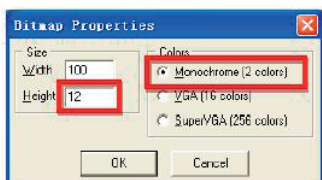
12 – Send: оправить сообщение.

13 – После нажатия кнопки Send сообщение отобразится на дисплее.

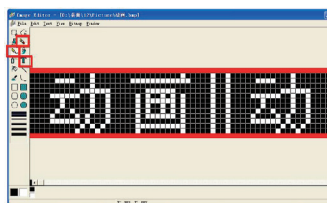
5.4. Выберите удобный для вас язык и нужную модель.



5.5. Введите сообщение во вкладке «Текст» и нажмите кнопку «Отправить». Если вы хотите добавить изображение или анимацию, нажмите «Редактировать изображение», затем «Файл» -> «Создать» и запустите новое изображение.



Установите «Высоту» и «Цвет», нажмите «Ок». Чтобы увеличить изображение, выберите «Вид» -> «Масштаб» или «Ctrl + I».



Выберите значок краски или ластика и используйте правую или левую кнопку мыши, чтобы отредактировать цвет. Сохраните файл в формате BMP, когда закончите редактирование.

5.6. Включите светодиодный дисплей и подключите к нему USB-кабель для обнаружения дисплея компьютером.

6. Требования безопасности и техническое обслуживание

- 6.1. Ежемесячно очищайте наружную поверхность изделия от пыли.
- 6.2. Для чистки используйте легкую безворсовую ткань и мыльную воду.
- 6.3. Не разбирайте изделие.
- 6.4. Монтаж, чистку и замену товара можно осуществлять только при отключенном электропитании сети.
- 6.5. Реклама, размещенная на транспортных средствах, не должна создавать угрозу безопасности движения, в том числе ограничивать обзор управляющим транспортными

средствами лицам и другим участникам движения, и должна соответствовать иным требованиям технических регламентов (ст. 20 п. 5 №3-ФЗ «О рекламе» от 13 марта 2006 г.).

7. Транспортировка и хранение

7.1. Транспортирование и хранение осуществляется по ГОСТ 23216 и ГОСТ 15150.

7.2. Транспортирование допускается любым видом крытого транспорта, обеспечивающим предохранение упакованной продукции от механических повреждений и ударных нагрузок.

7.3. Хранение осуществляется в упаковке изготовителя в закрытых помещениях с естественной вентиляцией при температуре окружающего воздуха от -40 до +50 °С и относительной влажности 98 % при 25 °С. При хранении на стеллажах упаковки должны быть сложены не более чем в 4-5 рядов по высоте.

8. Гарантийные обязательства

8.1. Замена подлежит неработающий товар при отсутствии видимых физических повреждений.

8.2. Замена осуществляется при предъявлении правильно заполненного гарантийного талона с подписью продавца и печатью магазина, в котором был приобретен товар. Бегущая строка подлежит замене при условии сохранения товарного вида упаковки.

8.3. Замена предполагает предварительное тестирование изделия.

8.4. Все вышеизложенные гарантии действуют в рамках законодательства РФ, регулирующего защиту прав потребителей.

8.5. Гарантийные обязательства не распространяются на светодиодные тابل:

- имеющие видимые физические повреждения корпуса;
- вышедшие из строя в результате нарушения покупателем условий эксплуатации;
- вышедшие из строя в результате попадания внутрь корпуса посторонних предметов;
- вышедшие из строя в результате действия обстоятельств непреодолимой силы: пожара, затопления и прочего.

Сохраняйте гарантийный талон и чек контрольно-кассовой машины.

По вопросам гарантийного обслуживания и ремонта товара ТМ Luazon lighting просьба обращаться по адресу: Россия, 620010, г. Екатеринбург, ул. Чернышевского, 86/12.

Тел.: +7 (343) 278-67-00, 8-800-1000-260.

9. Гарантийный талон

*действителен при заполнении

Наименование, модель	
Серийный номер	
Представитель ОТК	
Наименование и штамп торговой организации	
Дата продажи	
Продавец	
С условиями гарантии ознакомлен, предпродажная проверка произведена, к внешнему виду, комплектации и упаковке претензий не имею.	
Подпись покупателя	