

СОДЕРЖАНИЕ

ОТ АВТОРА	4
ИНДИВИДУАЛЬНАЯ КАРТОЧКА ЩЕНКА	
ЭТАПЫ РАЗВИТИЯ ЩЕНКА	6
ЧТО НЕОБХОДИМО ПРИОБРЕСТИ ДЛЯ ПРИЕЗДА	7
КОРМЛЕНИЕ	8
Методика кормления	8
Токсичные продукты	8
Правило перевода щенка на новый корм	8
Идеальный вес	9
График веса	10
ВЕТЕРИНАРИЯ	11
Вакцинация	11
Клещи	12
Экстремальные температуры	14
Не оставляйте собаку в машине	15
Как защитить собачьи лапы зимой	15
Аптечка первой помощи	16
Дневник посещений ветеринара	17
График приёма лекарств	21
СТРАНИЧКА О КАКАШКАХ	22
Что говорит какашка	22
СОН	24
ЯЗЫК ТЕЛА	26
Язык тела	26
Сигналы боли	28
Наблюдение и интерпретация	29









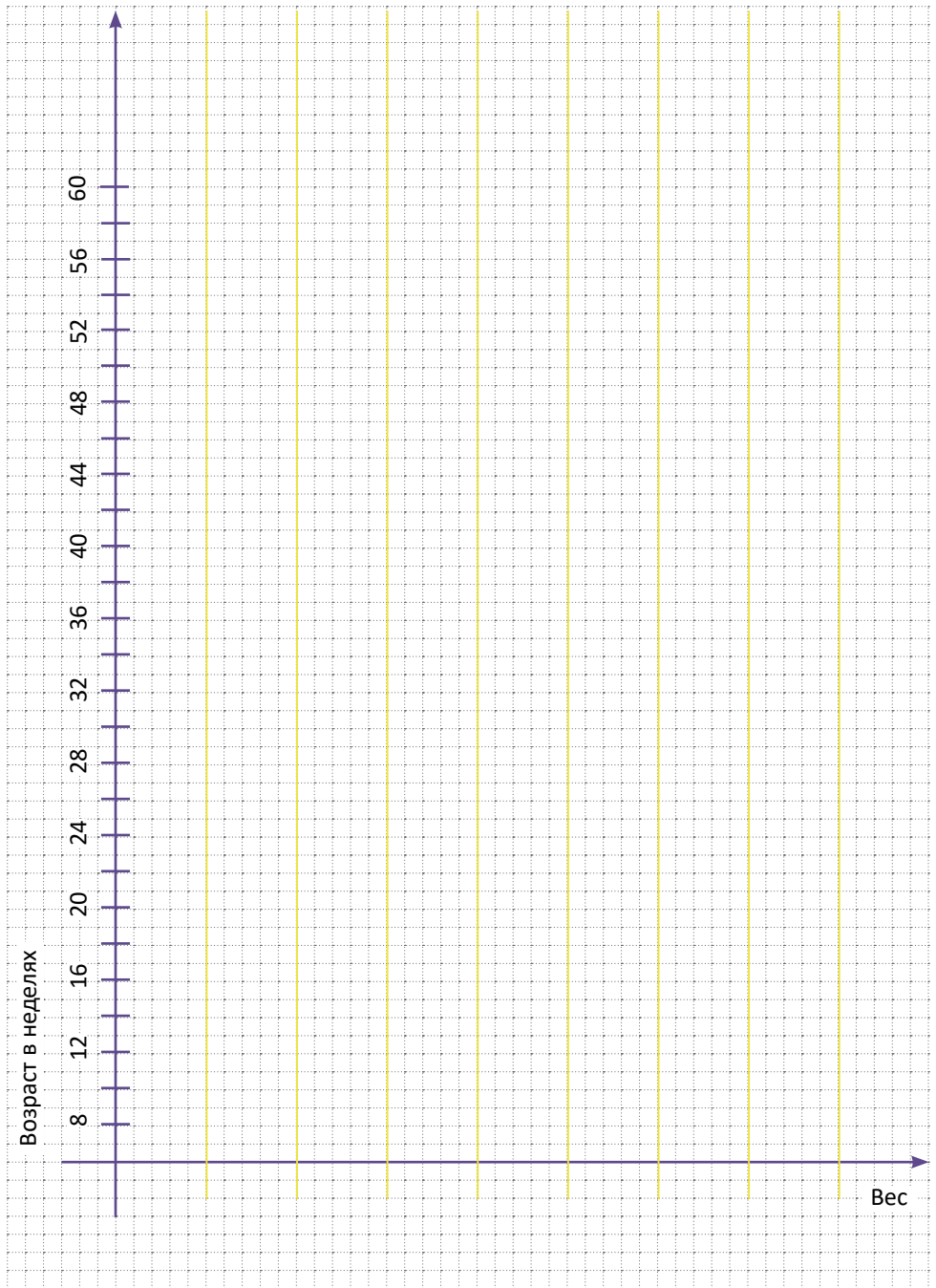
ИГРА	38	
ВОСПИТАНИЕ	41	
Приучение к клетке	41	
Намордник	43	
Социализация	44	
ГОТОВИМСЯ К ТРЕНИРОВКАМ	49	
Иерархия лакомств	49	
Иерархия раздражителей	50	
Выбор игрушки	52	
Длительность тренировочных сессий	54	
Почему моя собака не слушается меня на улице?	55	
Советы хорошему хозяину	56	
Удачный тренинг	57	
Анализ обучения команде	58	
Журнал тренировок	61	
ТЕОРИЯ НАУЧЕНИЯ	66	
Квадрант Скиннера	66	
ФОРМУЛА КОРРЕКЦИИ ПОВЕДЕНИЯ	78	
ОТПУСК!	83	
ПАМЯТКА ДЛЯ СОБАЧЬЕЙ НЯНИ	84	
ПРИЛОЖЕНИЕ		
Ответы на упражнения	86	

График веса



Вакцинация

Вакцинировать щенков рекомендуется с 8–9-недельного возраста и **не менее трёх раз!**

Памятка

ПО РЕЖИМУ ВАКЦИНАЦИИ

Как и от чего мы вакцинируем щенка?



8–9 недель

- чума плотоядных
- аденовирус
- парвовирусный энтерит
- парагрипп

16 недель и старше

- чума плотоядных
- аденовирус
- парвовирусный энтерит
- парагрипп
- лептоспироз



12–13 недель

- чума плотоядных
- аденовирус
- парвовирусный энтерит
- парагрипп
- лептоспироз
- бешенство

6–12 месяцев

- «Бустер», то есть повторение вакцинации, важно сделать через 6–12 месяцев после последней вакцинации.



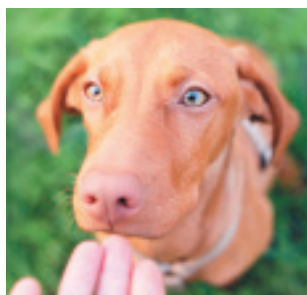
СИМПТОМЫ, ПРИ КОТОРЫХ НЕОБХОДИМО ОБРАТИТЬСЯ В ВЕТЕРИНАРНУЮ КЛИНИКУ:

- вялость/сонливость
- снижение аппетита/отказ от еды
- повторяющаяся рвота
- повторяющаяся диарея
- зуд
- выраженный неприятный запах из ушей
- слезотечение/покраснение глаз
- частое/редкое мочеиспускание
- нарушение привычного поведения (раньше активный и игривый, сейчас щенок предпочитает наблюдать за остальными)
- повторяющаяся хромота

Аптечка первой помощи

Состав	Назначение
Бинт (2 шт)	Перевязка, остановка кровотечений, намордник
Шприцы (2 мл + 5 мл)	Уколы
Перекись водорода	Рвота/дезинфекция
Супрастин/Хлороперамин (амп.)	Аллергия
Преднизолон (амп.)	Любые экстренные состояния
Викасол 2 табл. (белые) (амп.)	Отравление крысиным ядом
Адреналин (амп.)	Остановка дыхания и сердцебиения
Уголь акт. 4 табл. (черного цвета)	Любые отравления
Пиридоксин (амп./табл.)	Отравления догхантерами (изониазид)
Фуросемид (амп./табл.)	Мочегонное (против отеков при аллергии)
Гемостоп	Остановка обильных кровотечений
Жгут	Остановка обильных кровотечений
Маска медицинская	Защита спасателя
Перчатки латексные	Защита спасателя
Лейкопластырь рулонный	Фиксация

ИНТЕРЕСНЫЕ ФАКТЫ



3. Собаки ошейники с шипами наружу придумали древние греки – так они спасали своих питомцев от удушения волками.
4. Так же как невозможно найти двух людей с одинаковыми отпечатками пальцев, вам вряд ли удастся найти двух собак с одинаковыми отпечатками носов. Рисунок носа уникален.



Дневник посещений вет. врача

Доктор:	Клиника:
Дата, время	
Беспокоящие симптомы	
Вопросы врачу	
Диагноз	
Рекомендации	

Доктор:	Клиника:
Дата, время	
Беспокоящие симптомы	
Вопросы врачу	
Диагноз	
Рекомендации	

Язык тела

Давайте вспомним основные сигналы, которые демонстрируют собаки.

Сигналы успокоения — сигналы, с помощью которых собака успокаивает сама себя или окружение.

Их демонстрируют на начальных стадиях общения для предотвращения конфликта, для избегания угрозы или для усиления безопасности окружения.



Примеры:

- Отведение взгляда, мигание
- Прищуривание
- Отворот головы
- Облизывание носа или губ
- Усадка
- Уход прочь
- Мягкое виляние хвостом, находящимся в нейтральной позиции или чуть ниже

Смещённые реакции — сигналы, которые показывает собака, когда она испытывает двойственные желания или эмоции, вступающие в конфликт друг с другом.

В основе смещённых реакций всегда лежит обычное природное поведение собаки, которое проявляется вне адекватного контекста.

Примеры:

- Вынюхивание грунта
- Внезапная жажда
- Зумиз
- Игровой поклон вне игры
- Качание на спине
- Поедание травы
- Почёсывания



Сигналы нервозности — демонстрация сигналов нервозности всегда связана с физиологическими изменениями внутри организма, например, повышением уровня гормонов стресса (адреналина или кортизола).



Примеры:

- Поднятая шерсть на холке и/или крестце
- Учащённое дыхание
- Отряхивания
- Зевки
- Садки
- Повышенная локомоция

Дружелюбное поведение — с помощью этих сигналов собака показывает, что хочет общения и/или готова поиграть.



Примеры:

- Мягкие тело и движения
- Подход по дуге
- Игровой поклон
- Мягкое ненастойчивое лизание губ
- Прилегание к социальному партнёру
- Произвольное падение через плечо на бок

Страх — сигналы страха обычно демонстрируются собакой в экстремальной для неё ситуации. Умение идентифицировать эти сигналы поможет вам поддержать питомца в сложной ситуации и предупредить переход на следующий этап демонстрации сигналов — бросок и укус.



Примеры:

- Напряжённость в теле
- Движение назад
- Опускание головы к земле или в плечи
- Мочеиспускание/дефекация
- Стремление к земле
- Демонстрация живота
- Китовый глаз (собака показывает белок глаза)

Сигналы угрозы свидетельствуют о том, что собака готова к конфликту.



Примеры:

- Напряжённые мышцы и движения
- Тело подаётся вперёд
- Замирание
- Прямой взгляд
- Демонстрация зубов
- Уголки губ выдвинуты вперёд, пасть закрыта
- Стойка «на пальцах»
- Т-позиция

Социализация

Корректно построенный процесс социализации — это продуманное и контролируемое знакомство щенка с новыми объектами. В этом процессе хозяин контролирует среду и следит за тем, чтобы щенок не испугался, не перевозбуждался и не демонстрировал агрессивное поведение. По мере знакомства с различными объектами отмечайте в таблице реакцию щенка. Знакомство протекает продуктивно и правильно, если щенок спокоен и дружелюбен, исследует новые объекты.

Вводите новые стимулы осторожно, внимательно наблюдайте за реакциями щенка. Цель социализации — положительный опыт. Никогда не заставляйте щенка терпеть пугающую ситуацию. Количеству предпочитайте качество.

Знакомство с каждым стимулом должно происходить не единожды. В каждую встречу помечайте реакцию щенка.

Развитие	Оценка	Ответная реакция на предъявляемый стимул
Необходима дальнейшая работа	1	Перевозбуждён или агрессивен: рычит, прикусывает, лает, сопротивляется (при совершении манипуляций).
	2	Избегает: сопротивляется, прячется, стремится убежать, не подходит или подходит нерешительно.
	3	Замирает: стоит неподвижно (не берет лакомство), отсутствие исследовательского поведения, двигается медленно/сонно, не будучи уставшим.
Протекает нормально	4	Спокоен, расслаблен, изучает объекты и окружение, игрив, сфокусирован на еде.
	5	Спокоен, расслаблен, изучает объекты и окружение, игрив, даже в отсутствие еды.

Категория	Опыт	Количество знакомств							
		1	2	3	4	5	6	7	8
Новые места	Ветеринарная клиника								
	Машина								
	Зоомагазин								
	Догфрендли-кафе								
	Остановка транспорта								
	Спокойная улица								
	Оживлённая улица								
	Крытая парковка								
	Подземный переход								
Другие собаки и животные	Щенки								
	Взрослые собаки								
	Собаки-брахицефалы								
	Чёрные собаки								
	Кошки								
	Мелкие животные								
	Фермерские животные								
Люди	Мужчины								
	Женщины								
	Пожилые люди								
	Подростки								
	Младенцы								
	Маленькие дети								

УПРАЖНЕНИЕ 12. Подберите пары.



УПРАЖНЕНИЕ 8. Проанализируйте описанные ситуации и их последствия. Определите, является ли последствие поведения подкреплением (каким?) или наказанием (каким?) для собаки.

1. Собака садится и получает лакомство. Собака учится усадке.

- A. Положительное подкрепление
- B. Положительное наказание
- C. Отрицательное подкрепление
- D. Отрицательное наказание

11. Во время прогулки собака резко бросается вперёд и чувствует боль от затягивающегося строгого ошейника (с шипами на внутренней части ошейника). Собака учится не тянуть на поводке.

- A. Положительное подкрепление
- B. Положительное наказание
- C. Отрицательное подкрепление
- D. Отрицательное наказание

12. Собака лает, чтобы получить внимание хозяина, но хозяин покидает комнату. Собака обучается не лаять на хозяина.

- A. Положительное подкрепление
- B. Положительное наказание
- C. Отрицательное подкрепление
- D. Отрицательное наказание

13. Ремни корректировочной шлейки провисают, переставая мешать движению собаки, в момент, когда та движется рядом с хозяином. Собака учится ходить рядом, не натягивая поводок.

- A. Положительное подкрепление
- B. Положительное наказание
- C. Отрицательное подкрепление
- D. Отрицательное наказание

14. Хозяин шлёпает собаку свёрнутой газетой каждый раз, когда та смотрит на детей. Собака обучается никогда не смотреть на детей.

- A. Положительное подкрепление
- B. Положительное наказание
- C. Отрицательное подкрепление
- D. Отрицательное наказание

15. Собака привязана к дереву. Каждый раз, когда собака прыгает на хозяина, тот удаляется от собаки. Собака учится удерживать четыре лапы на земле, находясь рядом с хозяином.

- A. Положительное подкрепление
- B. Положительное наказание
- C. Отрицательное подкрепление
- D. Отрицательное наказание

16. Во время семейного приёма пищи собаке регулярно сбрасывают кусочки лакомства, пока она лежит рядом, не пытаясь украсть еду у домочадцев. Собака обучается вести себя спокойно во время семейных приёмов пищи.

- A. Положительное подкрепление
- B. Положительное наказание
- C. Отрицательное подкрепление
- D. Отрицательное наказание



Памятка ДЛЯ СОБАЧЬЕЙ НИНИ

О хозяевах:



Где нас найти

Мы вернёмся

Контакт для срочной помощи

О собаке:

Имя

Номер чипа

Дата рождения

Пол

Кастрирован/не кастрирован

Дата вакцинации от бешенства

Вес

Аллергии

Ближайшая обработка от клещей

Дата

Препарат

О питании:

Рацион

Утро вес

День вес

Вечер вес

Лакомства

Запрещено угощать

О прогулках и играх:

Время длительность

Время длительность

Время длительность

Любимые игры/игрушки

Любит

Не любит

О болезнях:

Клиника Телефон

Заболевания

Лекарства

Особая информация и особенности поведения

Журнал тренировок

Дата: 21.05	Место: пустырь вдали от всех	Погода: тепло, сухо
Навык	Выдержка	
Актуальный уровень исполнения	30 секунд, 3 метра, без раздражителей	
Усложнение (длительность, дистанция, раздражитель)	20 секунд, 5 метров. Если справится, добавить выброс игрушки в сторону от проводника. Если справится, довести до 30 секунд.	
Режим подкрепления	постоянный	
Оценка работы	5/5	
Финальный уровень исполнения	30 секунд, 5 метров, выброс 1 игрушки в сторону от проводника	
Пометки о выполнении	Из 8 повторов 2 ошибки в первые 2 раза при выбросе игрушки, потом ок. Обратит внимание на мой тайминг маркирования (спешу).	

Дата:	Место:	Погода:
Навык		
Актуальный уровень исполнения		
Усложнение (длительность, дистанция, раздражитель)		
Режим подкрепления		
Оценка работы		
Финальный уровень исполнения		
Пометки о выполнении		



Если вы читаете это, значит, со мной случилась беда

Моя собака дома одна!

Пожалуйста, свяжитесь с людьми,
чьи контакты указаны на обороте карточки —
они помогут моей собаке

Если вы читаете это, значит, со мной случилась беда

Моя собака дома одна!

Пожалуйста, свяжитесь с людьми,
чьи контакты указаны на обороте карточки —
они помогут моей собаке

Если вы читаете это, значит, со мной случилась беда

Моя собака дома одна!

Пожалуйста, свяжитесь с людьми,
чьи контакты указаны на обороте карточки —
они помогут моей собаке

Если вы читаете это, значит, со мной случилась беда

Моя собака дома одна!

Пожалуйста, свяжитесь с людьми,
чьи контакты указаны на обороте карточки —
они помогут моей собаке