

НОВАЯ ТАБЛИЦА ШТРАФОВ

# ПРАВИЛА ДОРОЖНОГО ДВИЖЕНИЯ РФ

со всеми изменениями на 2024 год

 **БОМБОРА**  
ИЗДАТЕЛЬСТВО

Москва 2024

УДК 656.1  
ББК 39.808  
П68

В оформлении обложки использована фотография:  
RUl8let / Shutterstock / FOTODOM  
Используется по лицензии от Shutterstock / FOTODOM

П68 **Правила** дорожного движения РФ. Новая таблица штрафов : со всеми изменениями на 2024 год. — Москва : Эксмо, 2024. — 128 с. : ил. — (Правила Дорожного Движения).

ISBN 978-5-04-188062-0

Официальный текст Правил дорожного движения и новая актуальная таблица штрафов со всеми изменениями и дополнениями, имеющимися на момент подготовки издания.

УДК 656.1  
ББК 39.808

ISBN 978-5-04-188062-0

© Оформление. 000 «Издательство «Эксмо», 2024

## СОДЕРЖАНИЕ

ПРАВИЛА ДОРОЖНОГО ДВИЖЕНИЯ РОССИЙСКОЙ ФЕДЕРАЦИИ . . . . .	4
1. Общие положения . . . . .	4
2. Общие обязанности водителей . . . . .	10
3. Применение специальных сигналов . . . . .	15
4. Обязанности пешеходов . . . . .	16
5. Обязанности пассажиров . . . . .	18
6. Сигналы светофора и регулировщика . . . . .	18
7. Применение аварийной сигнализации и знака аварийной остановки . . . . .	22
8. Начало движения, маневрирование . . . . .	22
9. Расположение транспортных средств на проезжей части . . . . .	25
10. Скорость движения . . . . .	27
11. Обгон, опережение, встречный разъезд . . . . .	28
12. Остановка и стоянка . . . . .	29
13. Проезд перекрестков . . . . .	31
14. Пешеходные переходы и места остановок маршрутных транспортных средств . . . . .	34
15. Движение через железнодорожные пути . . . . .	35
16. Движение по автомагистралям . . . . .	36
17. Движение в жилых зонах . . . . .	36
18. Приоритет маршрутных транспортных средств . . . . .	37
19. Пользование внешними световыми приборами и звуковыми сигналами . . . . .	38
20. Буксировка механических транспортных средств . . . . .	39
21. Учебная езда . . . . .	40
22. Перевозка людей . . . . .	40
23. Перевозка грузов . . . . .	42
24. Дополнительные требования к движению велосипедистов, водителей мопедов и лиц, использующих для передвижения средства индивидуальной мобильности . . . . .	43
25. Дополнительные требования к движению гужевых повозок, а также к прогону животных . . . . .	46
26. Нормы времени управления транспортным средством и отдыха . . . . .	46
ДОРОЖНЫЕ ЗНАКИ . . . . .	48
ДОРОЖНАЯ РАЗМЕТКА И ЕЕ ХАРАКТЕРИСТИКИ . . . . .	69
ОСНОВНЫЕ ПОЛОЖЕНИЯ ПО ДОПУСКУ ТРАНСПОРТНЫХ СРЕДСТВ К ЭКСПЛУАТАЦИИ И ОБЯЗАННОСТИ ДОЛЖНОСТНЫХ ЛИЦ ПО ОБЕСПЕЧЕНИЮ БЕЗОПАСНОСТИ ДОРОЖНОГО ДВИЖЕНИЯ . . . . .	74
ПЕРЕЧЕНЬ НЕИСПРАВНОСТЕЙ И УСЛОВИЙ, ПРИ КОТОРЫХ ЗАПРЕЩАЕТСЯ ЭКСПЛУАТАЦИЯ ТРАНСПОРТНЫХ СРЕДСТВ . . . . .	80
Коды регионов регистрации автомобилей . . . . .	89
Таблица штрафов 2024 . . . . .	90

Утверждены постановлением Совета Министров  
Правительства Российской Федерации  
от 23 октября 1993 г. № 1090

## ПРАВИЛА ДОРОЖНОГО ДВИЖЕНИЯ РОССИЙСКОЙ ФЕДЕРАЦИИ

(в ред. Постановлений Правительства РФ от 08.01.1996 № 3, от 31.10.1998 № 1272, от 21.04.2000 № 370, от 24.01.2001 № 67, от 21.02.2002 № 127, от 28.06.2002 № 472, от 07.05.2003 № 265, от 25.09.2003 № 595, от 14.12.2005 № 767, от 28.02.2006 № 109, от 16.02.2008 № 84, от 19.04.2008 № 287, от 29.12.2008 № 1041, от 27.01.2009 № 28, от 24.02.2010 № 87, от 10.05.2010 № 316, от 06.10.2011 № 824, от 23.12.2011 № 1113, от 28.03.2012 № 254, от 19.07.2012 № 727, от 12.11.2012 № 1156, от 21.01.2013 № 20, от 30.01.2013 № 64, от 05.06.2013 № 476, от 15.07.2013 № 588, от 23.07.2013 № 621, от 04.10.2013 № 881, от 17.12.2013 № 1176, от 22.03.2014 № 221, от 17.05.2014 № 455, от 30.07.2014 № 714, от 06.09.2014 № 907, от 24.10.2014 № 1097, от 14.11.2014 № 1197, от 19.12.2014 № 1423, от 02.04.2015 № 315, от 20.04.2015 № 374, от 30.06.2015 № 652, от 02.11.2015 № 1184, от 21.01.2016 № 23, от 30.05.2016 № 477, от 20.07.2016 № 700, от 23.07.2016 № 715, от 10.09.2016 № 904, от 24.03.2017 № 333, от 28.06.2017 № 761, от 12.07.2017 № 832, от 20.10.2017 № 1276, от 26.10.2017 № 1300, от 12.12.2017 № 1524, от 23.12.2017 № 1621, от 13.02.2018 № 156, от 30.05.2018 № 618, от 27.08.2018 № 995, от 24.11.2018 № 1414, от 04.12.2018 № 1478, от 20.12.2019 № 1733, от 20.12.2019 № 1734, от 21.12.2019 № 1747, от 26.03.2020 № 341, от 31.12.2020 № 2441, от 06.10.2022 № 1769, от 24.10.2022 № 1888, от 02.06.2023 № 908 с изм., внесенными решением Верховного Суда РФ от 29.09.2011 № ГКП11-610)

### 1. ОБЩИЕ ПОЛОЖЕНИЯ

**1.1.** Настоящие Правила дорожного движения (в дальнейшем — Правила) устанавливают единый порядок дорожного движения на всей территории Российской Федерации. Другие нормативные акты, касающиеся дорожного движения, должны основываться на требованиях Правил и не противоречить им.

**1.2.** В Правилах используются следующие основные понятия и термины:

**«Автомагистраль»** — дорога, обозначенная знаком 5.1<sup>1</sup> и имеющая для каждого направления движения проезжие части, отделенные друг от друга разделительной полосой (а при ее отсутствии — дорожным ограждением), без пересечений в одном уровне с другими дорогами, железнодорожными или трамвайными путями, пешеходными или велосипедными дорожками.

**«Автопоезд»** — механическое транспортное средство, сцепленное с прицепом (прицепами).

**«Велосипед»** — транспортное средство, кроме инвалидных колясок, которое имеет по крайней мере два колеса и приводится в движение как правило мускульной энергией лиц, находящихся на этом транспортном средстве, при помощи педалей или рукояток и может также иметь электродвигатель номинальной максимальной мощностью в режиме длительной нагрузки, не превышающей 0,25 кВт, автоматически отключающийся на скорости более 25 км/ч.

**«Велосипедист»** — лицо, управляющее велосипедом.

**«Велосипедная дорожка»** — конструктивно отделенный от проезжей части и тротуара элемент дороги (либо отдельная дорога), предназначенный для движения велосипедистов и лиц, использующих для передвижения средства индивидуальной мобильности, и обозначенный знаком 4.4.1.

**«Велосипедная зона»** — территория, предназначенная для движения велосипедистов и лиц, использующих для передвижения средства индивидуальной мобильности, начало и конец которой обозначены соответственно знаками 5.33.1 и 5.34.1.

<sup>1</sup>Здесь и далее приводится нумерация дорожных знаков согласно Приложению 1.

«**Водитель**» — лицо, управляющее каким-либо транспортным средством, погонщик, ведущий по дороге вьючных, верховых животных или стадо. К водителю приравнивается обучающий вождению.

«**Вынужденная остановка**» — прекращение движения транспортного средства из-за его технической неисправности или опасности, создаваемой перевозимым грузом, состоянием водителя (пассажира) или появлением препятствия на дороге.

«**Гибридный автомобиль**» — транспортное средство, имеющее не менее 2 различных преобразователей энергии (двигателей) и 2 различных (бортовых) систем аккумулирования энергии для целей приведения в движение транспортного средства.

«**Главная дорога**» — дорога, обозначенная знаками 2.1, 2.3.1—2.3.7 или 5.1, по отношению к пересекаемой (примыкающей), или дорога с твердым покрытием (асфальто- и цементобетон, каменные материалы и тому подобное) по отношению к грунтовой, либо любая дорога по отношению к выездам с прилегающих территорий. Наличие на второстепенной дороге непосредственно перед перекрестком участка с покрытием не делает ее равной по значению с пересекаемой.

«**Дневные ходовые огни**» — внешние световые приборы, предназначенные для улучшения видимости движущегося транспортного средства спереди в светлое время суток.



«**Дорога**» — обустроенная или приспособленная и используемая для движения транспортных средств полоса земли либо поверхность искусственного сооружения. Дорога включает в себя одну или несколько проезжих частей, а также трамвайные пути, тротуары, обочины и разделительные полосы при их наличии.

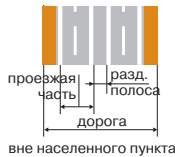
«**Дорожно-транспортное происшествие**» — событие, возникшее в процессе движения по дороге транспортного средства и с его участием, при котором погибли или ранены люди, повреждены транспортные средства, сооружения, грузы либо причинен иной материальный ущерб.



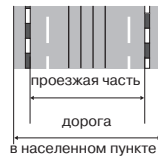
5.1



5.3



вне населенного пункта



в населенном пункте

«**Дорожное движение**» — совокупность общественных отношений, возникающих в процессе перемещения людей и грузов с помощью транспортных средств или без таковых в пределах дорог.

«**Железнодорожный переезд**» — пересечение дороги с железнодорожными путями на одном уровне.

«**Маршрутное транспортное средство**» — транспортное средство общего пользования (автобус, троллейбус, трамвай), используемое при осуществлении регулярных перевозок пассажиров и багажа в соответствии с законодательством Российской Федерации об организации регулярных перевозок и движущееся по установленному маршруту с обозначенными местами остановок.

«**Механическое транспортное средство**» — транспортное средство, приводимое в движение двигателем. Термин распространяется также на любые тракторы и само-

ходные машины. Термин не распространяется на средства индивидуальной мобильности и велосипеды.

**«Мопед»** — двух- или трехколесное механическое транспортное средство, максимальная конструктивная скорость которого не превышает 50 км/ч, имеющее двигатель внутреннего сгорания с рабочим объемом, не превышающим 50 куб. см, или электродвигатель номинальной максимальной мощностью в режиме длительной нагрузки более 0,25 кВт и менее 4 кВт. К мопедам приравниваются квадрициклы, имеющие аналогичные технические характеристики.

**Мотоцикл** — двухколесное механическое транспортное средство с боковым прицепом или без него, рабочий объем двигателя которого (в случае двигателя внутреннего сгорания) превышает 50 куб. см или максимальная конструктивная скорость (при любом двигателе) превышает 50 км/ч. К мотоциклам приравниваются трициклы, а также квадрициклы с мотоциклетной посадкой или рулем мотоциклетного типа, имеющие ненагруженную массу, не превышающую 400 кг (550 кг для транспортных средств, предназначенных для перевозки грузов) без учета массы аккумуляторов (в случае электрических транспортных средств), и максимальную эффективную мощность двигателя, не превышающую 15 кВт.

**«Населенный пункт»** — застроенная территория, въезды на которую и выезды с которой обозначены знаками 5.23.1—5.26.

**«Недостаточная видимость»** — видимость дороги менее 300 м в условиях тумана, дождя, снегопада и тому подобного, а также в сумерки.

**«Обгон»** — опережение одного или нескольких движущихся транспортных средств, связанное с выездом на полосу (сторону проезжей части), предназначенную для встречного движения, и последующим возвращением на ранее занимаемую полосу (сторону проезжей части).



5.23.1



5.23.2



5.24.1



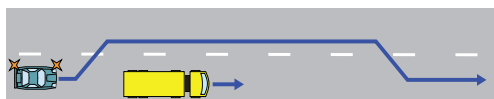
5.24.2



5.25



5.26



**«Обочина»** — элемент дороги, примыкающий непосредственно к проезжей части, отличающийся типом покрытия или выделенный с помощью разметки

1.2, используемый для движения, остановки и стоянки в соответствии с Правилами.

**«Обучающий вождению»** — педагогический работник организации, осуществляющей образовательную деятельность и реализующей основные программы профессионального обучения водителей транспортных средств соответствующих категорий и подкатегорий, квалификация которого отвечает квалификационным требованиям, указанным в квалификационных справочниках, и (или) профессиональным стандартам (при наличии), обучающий управлению транспортным средством.

**«Обучающийся вождению»** — лицо, проходящее в установленном порядке соответствующее профессиональное обучение в организации, осуществляющей образовательную деятельность и реализующей основные программы профессионального обучения водителей транспортных средств соответствующих категорий и подкатегорий, имеющее первоначальные навыки управления транспортным средством и освоившее требования Правил.

**«Ограниченная видимость»** — видимость водителем дороги в направлении движения, ограниченная рельефом местности, геометрическими параметрами дороги, растительностью, строениями, сооружениями или иными объектами, в том числе транспортными средствами.

**«Опасность для движения»** — ситуация, возникшая в процессе дорожного движения, при которой продолжение движения в том же направлении и с той же скоростью создает угрозу возникновения дорожно-транспортного происшествия.

**«Опасный груз»** — вещества, изделия из них, отходы производственной и иной хозяйственной деятельности, которые в силу присущих им свойств могут при перевозке создать угрозу для жизни и здоровья людей, нанести вред окружающей среде, повредить или уничтожить материальные ценности.

**«Опережение»** — движение транспортного средства со скоростью, большей скорости попутного транспортного средства.

**«Организованная перевозка группы детей»** — перевозка в автобусе, не относящемся к маршрутному транспортному средству, группы детей численностью 8 и более человек, осуществляемая без их родителей или иных законных представителей.

**«Организованная пешая колонна»** — обозначенная в соответствии с пунктом 4.2 Правил группа людей, совместно движущихся по дороге в одном направлении.

**«Организованная транспортная колонна»** — группа из трех и более механических транспортных средств, следующих непосредственно друг за другом по одной и той же полосе движения с постоянно включенными фарами в сопровождении головного транспортного средства с нанесенными на наружные поверхности специальными цветографическими схемами и включенными проблесковыми маячками синего и красного цветов.

**«Остановка»** — преднамеренное прекращение движения транспортного средства на время до 5 минут, а также на большее, если это необходимо для посадки или высадки пассажиров либо загрузки или разгрузки транспортного средства.

**«Островок безопасности»** — элемент обустройства дороги, разделяющий полосы движения (в том числе полосы для велосипедистов), а также полосы движения и трамвайные пути, конструктивно выделенный бордюром камнем над проезжей частью дороги или обозначенный техническими средствами организации дорожного движения и предназначенный для остановки пешеходов при переходе проезжей части дороги. К островку безопасности может относиться часть разделительной полосы, через которую проложен пешеходный переход.

**«Островок направляющий»** — элемент обустройства автомобильной дороги, расположенный на одном уровне с проезжей частью либо приподнятый над ней и обеспечивающий благоприятные условия разделения и слияния транспортных потоков.

**«Парковка (парковочное место)»** — специально обозначенное и при необходимости обустроенное и оборудованное место, являющееся в том числе частью автомобильной дороги и (или) примыкающее к проезжей части и (или) тротуару, обочине, эстакаде или мосту либо являющееся частью подэстакадных или подмостовых пространств, площадей и иных объектов улично-дорожной сети, зданий, строений или сооружений и предназначенное для организованной стоянки транспортных средств на платной основе или без взимания платы по решению собственника или иного владельца автомобильной дороги, собственника земельного участка либо собственника соответствующей части здания, строения или сооружения.

**«Пассажир»** — лицо, кроме водителя, находящееся в транспортном средстве (на нем), а также лицо, которое входит в транспортное средство (садится на него) или выходит из транспортного средства (сходит с него).

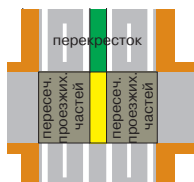
**«Перекресток»** — место пересечения, примыкания или разветвления дорог на одном уровне, ограниченное воображаемыми линиями, соединяющими соответственно противоположные, наиболее удаленные от центра перекрестка начала закруглений проезжих частей. Не считаются перекрестками выезды с прилегающих территорий.

**«Перестроение»** — выезд из занимаемой полосы или занимаемого ряда с сохранением первоначального направления движения.

«**Пешеход**» — лицо, находящееся вне транспортного средства на дороге либо на пешеходной или велопешеходной дорожке и не производящее на них работу. К пешеходам приравниваются лица, передвигающиеся в инвалидных колясках, ведущие средство индивидуальной мобильности, велосипед, мопед, мотоцикл, везущие санки, тележку, детскую или инвалидную коляску, а также использующие для передвижения роликовые коньки, самокаты и иные аналогичные средства.

«**Пешеходная дорожка**» — обустроенная или приспособленная для движения пешеходов полоса земли либо поверхность искусственного сооружения, обозначенная знаком 4.5.1.

«**Пешеходная зона**» — территория, предназначенная для движения пешеходов, начало и конец которой обозначены соответственно знаками 5.33 и 5.34.



«**Пешеходная и велосипедная дорожка (велопешеходная дорожка)**» — конструктивно отделенный от проезжей части элемент дороги (либо отдельная дорога), предназначенный для раздельного или совместного с пешеходами движения велосипедистов и лиц, использующих для передвижения средства индивидуальной мобильности, и обозначенный знаками 4.5.2–4.5.7.

«**Пешеходный переход**» — участок проезжей части, трамвайных путей, обозначенный знаками 5.19.1, 5.19.2 (и/или) разметкой 1.14.1–1.14.3<sup>1</sup> и выделенный для движения пешеходов через дорогу. При отсутствии разметки ширина пешеходного перехода определяется расстоянием между знаками 5.16.1 и 5.16.2.



1.14.1



1.14.2



1.14.3



5.19.1



5.19.2



1.22

«**Полоса движения**» — любая из продольных полос проезжей части, обозначенная или не обозначенная разметкой и имеющая ширину, достаточную для движения автомобилей в один ряд.

«**Полоса для велосипедистов**» — полоса проезжей части, предназначенная для движения на велосипедах и мопедах, отделенная от остальной проезжей части горизонтальной разметкой и обозначенная знаком 5.14.2.

«**Преимущество (приоритет)**» — право на первоочередное движение в намеченном направлении по отношению к другим участникам движения.

«**Препятствие**» — неподвижный объект на полосе движения (неисправное или поврежденное транспортное средство, дефект проезжей части, посторонние предметы и т.п.), не позволяющий продолжить движение по этой полосе.

Не является препятствием затор или транспортное средство, остановившееся на этой полосе движения в соответствии с требованиями Правил.

«**Прилегающая территория**» — территория, непосредственно прилегающая к дороге и не предназначенная для сквозного движения транспортных средств (дворы, жилые массивы, автостоянки, АЗС, предприятия и тому подобное). Движение по прилегающей территории осуществляется в соответствии с настоящими Правилами.

«**Прицеп**» — транспортное средство, не оборудованное двигателем и предназначенное для движения в составе с механическим транспортным средством. Термин распространяется также на полуприцепы и прицепы-роспуски.

<sup>1</sup>Здесь и далее приводится нумерация дорожной разметки согласно Приложению 2.



**«Проезжая часть»** — элемент дороги, предназначенный для движения безрельсовых транспортных средств.

**«Разделительная полоса»** — элемент дороги, выделенный конструктивно и (или) с помощью разметки 1.2 разделяющий смежные проезжие части, проезжую часть и трамвайные пути либо отделяющий полосы для маршрутных транспортных средств и (или) полосы для велосипедистов от остальных полос движения в пределах одной проезжей части и не предназначенный для движения и остановки транспортных средств.

**«Разрешенная максимальная масса»** — масса снаряженного транспортного средства с грузом, водителем и пассажирами, установленная предприятием-изготовителем в качестве максимально допустимой. За разрешенную максимальную массу состава транспортных средств, то есть сцепленных и движущихся как одно целое, принимается сумма разрешенных максимальных масс транспортных средств, входящих в состав.



5.3

**«Регулировщик»** — лицо, наделенное в установленном порядке полномочиями по регулированию дорожного движения с помощью сигналов, установленных Правилами, и непосредственно осуществляющее указанное регулирование. Регулировщик должен быть в форменной одежде и (или) иметь отличительный знак и экипировку. К регулировщикам относятся сотрудники полиции и военной автомобильной инспекции, а также работники дорожно-эксплуатационных служб, дежурные на железнодорожных переездах и паромных переправах при исполнении ими своих должностных обязанностей. К регулировщикам также относятся уполномоченные лица из числа работников подразделений транспортной безопасности, исполняющие обязанности по досмотру, дополнительному досмотру, повторному досмотру, наблюдению и (или) собеседованию в целях обеспечения транспортной безопасности, в отношении регулирования дорожного движения на участках автомобильных дорог, определенных постановлением Правительства Российской Федерации от 15 сентября 2020 г. № 1442 «Об определении участков автомобильных дорог, железнодорожных и внутренних водных путей, вертодромов, посадочных площадок, а также обеспечивающих функционирование транспортного комплекса зданий, сооружений и помещений для обслуживания пассажиров и транспортных средств, погрузки, разгрузки и хранения грузов повышенной опасности и (или) опасных грузов, на перевозку которых требуется специальное разрешение, являющихся объектами транспортной инфраструктуры».

**«Средство индивидуальной мобильности»** — транспортное средство, имеющее одно или несколько колес (роликов), предназначенное для индивидуального передвижения человека посредством использования двигателя (двигателей) (электросамокаты, электроскейтборды, гироскутеры, сигвеи, моноколеса и иные аналогичные средства).

**«Стоянка»** — преднамеренное прекращение движения транспортного средства на время более 5 минут по причинам, не связанным с посадкой или высадкой пассажиров либо загрузкой или разгрузкой транспортного средства.

**«Темное время суток»** — промежуток времени от конца вечерних сумерек до начала утренних сумерек.

**«Транспортное средство»** — устройство, предназначенное для перевозки по дорогам людей, грузов или оборудования, установленного на нем.

**«Тротуар»** — элемент дороги, предназначенный для движения пешеходов и примыкающий к проезжей части или к велосипедной дорожке либо отделенный от них газоном.

**«Уступить дорогу (не создавать помех)»** — требование, означающее, что участник дорожного движения не должен начинать, возобновлять или продолжать движение,

осуществлять какой-либо маневр, если это может вынудить других участников движения, имеющих по отношению к нему преимущество, изменить направление движения или скорость.

**«Участник дорожного движения»** — лицо, принимающее непосредственное участие в процессе движения в качестве водителя, пешехода, пассажира транспортного средства.

**«Школьный автобус»** — специализированное транспортное средство (автобус), соответствующее требованиям к транспортным средствам для перевозки детей, установленным законодательством о техническом регулировании, и принадлежащее на праве собственности или на ином законном основании дошкольной образовательной или общеобразовательной организации.

**«Электромобиль»** — транспортное средство, приводимое в движение исключительно электрическим двигателем и заряжаемое с помощью внешнего источника электроэнергии.

**1.3.** Участники дорожного движения обязаны знать и соблюдать относящиеся к ним требования Правил, сигналов светофоров, знаков и разметки, а также выполнять распоряжения регулировщиков, действующих в пределах предоставленных им прав и регулирующих дорожное движение установленными сигналами.

**1.4.** На дорогах установлено двустороннее движение транспортных средств.

**1.5.** Участники дорожного движения должны действовать таким образом, чтобы не создавать опасности для движения и не причинять вреда.

Запрещается повреждать или загрязнять покрытие дорог, снимать, загораживать, повреждать, самовольно устанавливать дорожные знаки, светофоры и другие технические средства организации движения, оставлять на дороге предметы, создающие помехи для движения. Лицо, создавшее помеху, обязано принять все возможные меры для ее устранения, а если это невозможно, то доступными средствами обеспечить информирование участников движения об опасности и сообщить в полицию.

**1.6.** Лица, нарушившие Правила, несут ответственность в соответствии с действующим законодательством.

## 2. ОБЩИЕ ОБЯЗАННОСТИ ВОДИТЕЛЕЙ

**2.1.** Водитель механического транспортного средства обязан:

**2.1.1.** Иметь при себе и по требованию сотрудников полиции передавать им для проверки<sup>1</sup>:

- водительское удостоверение или временное разрешение на право управления транспортным средством соответствующей категории или подкатегории;
- регистрационные документы на данное транспортное средство (кроме мопедов), а при наличии прицепа — и на прицеп (кроме прицепов к мопедам);
- абзац исключен. — постановление Правительства РФ от 12.11.2012 № 1156;
- в установленных случаях разрешение на осуществление деятельности по перевозке пассажиров и багажа легковым такси, путевой лист и документы на перевозимый груз (транспортная накладная, заказ-наряд, сопроводительная ведомость), а также специальные разрешения, при наличии которых в соответствии с законодательством об автомобильных дорогах и о дорожной деятельности допускается движение по автомобильным дорогам тяжеловесного

<sup>1</sup> Документы, предусмотренные настоящими Правилами, в случае их оформления в электронном виде в соответствии с законодательством Российской Федерации предъявляются в виде электронного документа или его копии на бумажном носителе.

транспортного средства, крупногабаритного транспортного средства либо транспортного средства, осуществляющего перевозки опасных грузов;

- документ, подтверждающий факт установления инвалидности, в случае управления транспортным средством, на котором установлен опознавательный знак «Инвалид»;
- абзац утратил силу. — постановление Правительства РФ от 21.12.2019 № 1747;

В случаях, прямо предусмотренных законодательством Российской Федерации, иметь и передавать для проверки уполномоченным должностным лицам Федеральной службы по надзору в сфере транспорта путевой лист и документы на перевозимый груз (транспортная накладная, заказ-наряд, сопроводительная ведомость), специальные разрешения, при наличии которых в соответствии с законодательством об автомобильных дорогах и о дорожной деятельности допускается движение по автомобильным дорогам тяжеловесного и (или) крупногабаритного транспортного средства, транспортного средства, осуществляющего перевозки опасных грузов, а также предоставлять транспортное средство для осуществления весового и габаритного контроля.

**2.1.1(1).** В случаях, когда обязанность по страхованию своей гражданской ответственности установлена Федеральным законом «Об обязательном страховании гражданской ответственности владельцев транспортных средств», представить по требованию сотрудников полиции, уполномоченных на то в соответствии с законодательством Российской Федерации, для проверки страховой полис обязательного страхования гражданской ответственности владельца транспортного средства.

**2.1.2.** При движении на транспортном средстве, оборудованном ремнями безопасности, быть пристегнутым и не перевозить пассажиров, не пристегнутых ремнями. При управлении мотоциклом быть в застегнутом мотошлеме и не перевозить пассажиров без застегнутого мотошлема.

**2.2.** Водитель механического транспортного средства, участвующий в международном дорожном движении, обязан:

- иметь при себе и по требованию сотрудников полиции передавать им для проверки регистрационные документы на данное транспортное средство (при наличии прицепа — и на прицеп) и водительское удостоверение, соответствующие Конвенции о дорожном движении, а также документы, предусмотренные таможенным законодательством Таможенного союза, с отметками таможенных органов, подтверждающими временный ввоз данного транспортного средства (при наличии прицепа — и прицепа);
- иметь на данном транспортном средстве (при наличии прицепа — и на прицепе) регистрационные и отличительные знаки государства, в котором оно зарегистрировано. Отличительные знаки государства могут помещаться на регистрационных знаках.

Водитель, осуществляющий международную автомобильную перевозку, обязан останавливаться по требованию работников Федеральной службы по надзору в сфере транспорта в специально обозначенных дорожным знаком **7.14.2** пунктах транспортного контроля и предъявлять для проверки транспортное средство, а также разрешения и другие документы, предусмотренные международными договорами Российской Федерации.

**2.2.1.** Водитель транспортного средства, в том числе не осуществляющего международных перевозок товаров, обязан останавливаться и предъявлять уполномоченному должностному лицу таможенных органов транспортное средство, находящиеся в нем товары и документы на них для проведения таможенного контроля в зонах таможенного контроля, созданных вдоль государственной границы Российской Федерации, а в случае, если технически допустимая максимальная масса ука-

занного транспортного средства составляет 3,5 тонны и более, в местах на территории Российской Федерации, специально обозначенных дорожным знаком 7.14.1, по требованию уполномоченного должностного лица таможенных органов.

**2.3.** Водитель транспортного средства обязан:

**2.3.1.** Перед выездом проверить и в пути обеспечить исправное техническое состояние транспортного средства в соответствии с Основными положениями по допуску транспортных средств к эксплуатации и обязанностями должностных лиц по обеспечению безопасности дорожного движения<sup>1</sup>.

Запрещается движение при неисправности рабочей тормозной системы, рулевого управления, сцепного устройства (в составе автопоезда), негорящих (отсутствующих) фарах и задних габаритных огнях в темное время суток или в условиях недостаточной видимости, не действующем со стороны водителя стеклоочистителе во время дождя или снегопада.

При возникновении в пути прочих неисправностей, с которыми Приложением к Основным положениям запрещена эксплуатация транспортных средств, водитель должен устранить их, а если это невозможно, то он может следовать к месту стоянки или ремонта с соблюдением необходимых мер предосторожности.

**2.3.2.** По требованию должностных лиц, уполномоченных на осуществление федерального государственного контроля (надзора) в области безопасности дорожного движения, проходить освидетельствование на состояние алкогольного опьянения и медицинское освидетельствование на состояние опьянения. Водитель транспортного средства Вооруженных сил Российской Федерации, Федеральной службы войск национальной гвардии Российской Федерации, войск гражданской обороны, инженерно-технических и дорожно-строительных воинских формирований при федеральных органах исполнительной власти обязан проходить освидетельствование на состояние алкогольного опьянения и медицинское освидетельствование на состояние опьянения также по требованию должностных лиц Военной автомобильной инспекции.

В установленных случаях проходить проверку знаний Правил и навыков вождения, а также медицинское освидетельствование для подтверждения способности к управлению транспортными средствами.

**2.3.3.** Предоставлять транспортное средство:

- сотрудникам полиции, органов государственной охраны и органов Федеральной службы безопасности в случаях, предусмотренных законодательством;
- медицинским и фармацевтическим работникам для перевозки граждан в ближайшее лечебно-профилактическое учреждение в случаях, угрожающих их жизни.

**Примечание.** Лица, воспользовавшиеся транспортным средством, должны по просьбе водителя выдать ему справку установленного образца или сделать запись в путевом листе (с указанием продолжительности поездки, пройденного расстояния, своей фамилии, должности, номера служебного удостоверения, наименования своей организации), а медицинские и фармацевтические работники — выдать талон установленного образца.

По требованию владельцев транспортных средств органы государственной охраны и органы Федеральной службы безопасности возмещают им в установленном порядке причиненные убытки, расходы либо ущерб в соответствии с законодательством.

**2.3.4.** В случае вынужденной остановки транспортного средства или дорожно-транспортного происшествия вне населенных пунктов в темное время суток либо в условиях ограниченной видимости при нахождении на проезжей части или обочине

<sup>1</sup> В дальнейшем — Основные положения.

быть одетым в куртку, жилет или жилет-накидку с полосами световозвращающего материала, соответствующих требованиям ГОСТа 12.4.281-2014.

**2.4.** Право остановки транспортных средств предоставлено регулировщикам, а также:

- уполномоченным должностным лицам Федеральной службы по надзору в сфере транспорта в отношении остановки грузовых автомобилей и автобусов в специально обозначенных дорожным знаком 7.14.2 пунктах транспортного контроля;
- уполномоченным должностным лицам таможенных органов в отношении остановки транспортных средств, в том числе не осуществляющих международные перевозки товаров, в зонах таможенного контроля, созданных вдоль государственной границы Российской Федерации, а в случае, если технически допустимая максимальная масса указанного транспортного средства составляет 3,5 тонны и более, в местах на территории Российской Федерации, специально обозначенных дорожным знаком 7.14.1, с соблюдением правил и требований по обеспечению безопасности дорожного движения.
- Уполномоченные должностные лица Федеральной службы по надзору в сфере транспорта и таможенных органов должны быть в форменной одежде и использовать для остановки транспортного средства диск с красным сигналом либо со световозвращателем. Для привлечения внимания водителей транспортных средств указанные уполномоченные должностные лица могут пользоваться сигналом-свистком.

Лица, обладающие правом остановки транспортного средства, обязаны предъявлять по требованию водителя служебное удостоверение.

**2.5.** При дорожно-транспортном происшествии водитель, причастный к нему, обязан немедленно остановить (не трогать с места) транспортное средство, включить аварийную сигнализацию и выставить знак аварийной остановки в соответствии с требованиями пункта 7.2 Правил, не перемещать предметы, имеющие отношение к происшествию. При нахождении на проезжей части водитель обязан соблюдать меры предосторожности.

**2.6.** Если в результате дорожно-транспортного происшествия погибли или ранены люди, водитель, причастный к нему, обязан:

- принять меры для оказания первой помощи пострадавшим, вызвать скорую медицинскую помощь и полицию;
- в экстренных случаях отправить пострадавших на попутном, а если это невозможно, доставить на своем транспортном средстве в ближайшую медицинскую организацию, сообщить свою фамилию, регистрационный знак транспортного средства (с предъявлением документа, удостоверяющего личность, или водительского удостоверения и регистрационного документа на транспортное средство) и возвратиться к месту происшествия;
- освободить проезжую часть, если движение других транспортных средств невозможно, предварительно зафиксировав, в том числе средствами фотосъемки или видеозаписи, положение транспортных средств по отношению друг к другу и объектам дорожной инфраструктуры, следы и предметы, относящиеся к происшествию, и принять все возможные меры к их сохранению и организации объезда места происшествия;
- записать фамилии и адреса очевидцев и ожидать прибытия сотрудников полиции.

**2.6.1.** Если в результате дорожно-транспортного происшествия вред причинен только имуществу, водитель, причастный к нему, обязан освободить проезжую часть,

если движению других транспортных средств создается препятствие, предварительно зафиксировав любыми возможными способами, в том числе средствами фотосъемки или видеозаписи, положение транспортных средств по отношению друг к другу и объектам дорожной инфраструктуры, следы и предметы, относящиеся к происшествию, и повреждения транспортных средств.

Водители, причастные к такому дорожно-транспортному происшествию, не обязаны сообщать о случившемся в полицию и могут оставить место дорожно-транспортного происшествия, если в соответствии с законодательством об обязательном страховании гражданской ответственности владельцев транспортных средств оформление документов о дорожно-транспортном происшествии может осуществляться без участия уполномоченных на то сотрудников полиции.

Если в соответствии с законодательством об обязательном страховании гражданской ответственности владельцев транспортных средств документы о дорожно-транспортном происшествии не могут быть оформлены без участия уполномоченных на то сотрудников полиции, водитель, причастный к нему, обязан записать фамилии и адреса очевидцев и сообщить о случившемся в полицию для получения указаний сотрудника полиции о месте оформления дорожно-транспортного происшествия.

### 2.7. Водителю запрещается:

- управлять транспортным средством в состоянии опьянения (алкогольного, наркотического или иного), под воздействием лекарственных препаратов, ухудшающих реакцию и внимание, в болезненном или утомленном состоянии, ставящем под угрозу безопасность движения;
- передавать управление транспортным средством лицам, находящимся в состоянии опьянения, под воздействием лекарственных препаратов, в болезненном или утомленном состоянии, а также лицам, не имеющим при себе водительского удостоверения на право управления транспортным средством соответствующей категории или подкатегории, кроме случаев обучения вождению в соответствии с разделом 21 Правил;
- пересекать организованные (в том числе и пешие) колонны и занимать место в них;
- употреблять алкогольные напитки, наркотические, психотропные или иные одурманивающие вещества после дорожно-транспортного происшествия, к которому он причастен, либо после того, как транспортное средство было остановлено по требованию сотрудника полиции, до проведения освидетельствования с целью установления состояния опьянения или до принятия решения об освобождении от проведения такого освидетельствования;
- управлять транспортным средством с нарушением режима труда и отдыха, установленного уполномоченным федеральным органом исполнительной власти, а при осуществлении международных автомобильных перевозок — международными договорами Российской Федерации;
- пользоваться во время движения телефоном, не оборудованным техническим устройством, позволяющим вести переговоры без использования рук;
- опасное вождение, выражающееся в неоднократном совершении одного или совершении нескольких следующих друг за другом действий, заключающихся в невыполнении при перестроении требования уступить дорогу транспортному средству, пользующемуся преимущественным правом движения, перестроении при интенсивном движении, когда все полосы движения заняты, кроме случаев поворота налево или направо, разворота, остановки или объезда препятствия, несоблюдении безопасной дистанции до движущегося впереди транспортного сред-

ства, несоблюдении бокового интервала, резком торможении, если такое торможение не требуется для предотвращения дорожно-транспортного происшествия, препятствовании обгону, если указанные действия повлекли создание водителем в процессе дорожного движения ситуации, при которой его движение и (или) движение иных участников дорожного движения в том же направлении и с той же скоростью создает угрозу гибели или ранения людей, повреждения транспортных средств, сооружений, грузов или причинения иного материального ущерба.

### 3. ПРИМЕНЕНИЕ СПЕЦИАЛЬНЫХ СИГНАЛОВ

**3.1.** Водители транспортных средств с включенным проблесковым маячком синего цвета, выполняя неотложное служебное задание, могут отступать от требований разделов 6 (кроме сигналов регулировщика) и 8—18 настоящих Правил, приложений 1 и 2 к настоящим Правилам при условии обеспечения безопасности движения.

Для получения преимущества перед другими участниками движения водители таких транспортных средств должны включить проблесковый маячок синего цвета и специальный звуковой сигнал. Воспользоваться приоритетом они могут, только убедившись, что им уступают дорогу.

Этим же правом пользуются водители транспортных средств, сопровождаемых транспортными средствами, имеющими нанесенные на наружные поверхности специальные цветографические схемы, с включенными проблесковыми маячками синего и красного цветов и специальным звуковым сигналом, в случаях, установленных настоящим пунктом. На сопровождаемых транспортных средствах должен быть включен ближний свет фар.

На транспортных средствах Государственной инспекции безопасности дорожного движения Министерства внутренних дел Российской Федерации, Федеральной службы охраны Российской Федерации, Федеральной службы безопасности Российской Федерации и Военной автомобильной инспекции дополнительно к проблесковому маячку синего цвета может быть включен проблесковый маячок красного цвета.

**3.2.** При приближении транспортного средства с включенными проблесковым маячком синего цвета и специальным звуковым сигналом водители обязаны уступить дорогу для обеспечения беспрепятственного проезда указанного транспортного средства.

При приближении транспортного средства, имеющего нанесенные на наружные поверхности специальные цветографические схемы, с включенными проблесковыми маячками синего и красного цветов и специальным звуковым сигналом водители обязаны уступить дорогу для обеспечения беспрепятственного проезда указанного транспортного средства, а также сопровождаемого им транспортного средства (сопровождаемых транспортных средств).

Запрещается выполнять обгон транспортного средства, имеющего нанесенные на наружные поверхности специальные цветографические схемы с включенными проблесковым маячком синего цвета и специальным звуковым сигналом.

Запрещается выполнять обгон транспортного средства, имеющего нанесенные на наружные поверхности специальные цветографические схемы, с включенными проблесковыми маячками синего и красного цветов и специальным звуковым сигналом, а также сопровождаемого им транспортного средства (сопровождаемых транспортных средств).



**3.3.** Приближаясь к стоящему транспортному средству с включенным проблесковым маячком синего цвета, водитель должен снизить скорость, чтобы иметь возможность немедленно остановиться в случае необходимости.

**3.4.** Проблесковый маячок желтого или оранжевого цвета должен быть включен на транспортных средствах в следующих случаях:

- выполнение работ по строительству, ремонту или содержанию дорог, погрузке поврежденных, неисправных и перемещаемых транспортных средств;
- движение крупногабаритных транспортных средств, а также перевозка грузов **повышенной опасности**;
- сопровождение тяжеловесных и (или) крупногабаритных транспортных средств, а также транспортных средств, осуществляющих перевозки опасных грузов;
- сопровождение организованных групп велосипедистов при проведении тренировочных мероприятий на автомобильных дорогах общего пользования;
- организованная перевозка группы детей.

Включенный проблесковый маячок желтого или оранжевого цвета не дает преимущества в движении и служит для предупреждения других участников движения об опасности.

**3.5.** Водители транспортных средств с включенным проблесковым маячком желтого или оранжевого цвета при выполнении работ по строительству, **реконструкции, капитальному ремонту**, ремонту или содержанию дорог, погрузке поврежденных, неисправных и перемещаемых транспортных средств могут отступать от требований дорожных знаков (кроме знаков 2.2, 2.4—2.6, 3.11—3.14, 3.17.2, 3.20) и дорожной разметки, а также пунктов 9.4—9.8 и 16.1 настоящих Правил при условии обеспечения безопасности движения.

Водители крупногабаритных транспортных средств, а также транспортных средств, осуществляющих сопровождение крупногабаритных и (или) тяжеловесных транспортных средств, с включенным проблесковым маячком желтого или оранжевого цвета могут отступать от требований дорожной разметки при условии обеспечения безопасности дорожного движения.

**3.6.** Водители транспортных средств организаций Федеральной почтовой связи и транспортных средств, перевозящих денежную выручку и (или) ценные грузы, могут включать проблесковый маячок бело-лунного цвета и специальный звуковой сигнал только при нападениях на указанные транспортные средства. Проблесковый маячок бело-лунного цвета не дает преимущества в движении и служит для привлечения внимания сотрудников полиции и иных лиц.

## 4. ОБЯЗАННОСТИ ПЕШЕХОДОВ

**4.1.** Пешеходы должны двигаться по тротуарам, пешеходным дорожкам, велопешеходным дорожкам, а при их отсутствии — по обочинам. Пешеходы, перевозящие или переносящие громоздкие предметы, а также лица, передвигающиеся в инвалидных колясках, могут двигаться по краю проезжей части, если их движение по тротуарам или обочинам создает помехи для других пешеходов.

При отсутствии тротуаров, пешеходных дорожек, велопешеходных дорожек или обочин, а также в случае невозможности двигаться по ним пешеходы могут двигаться по велосипедной дорожке или идти в один ряд по краю проезжей части (на дорогах с разделительной полосой — по внешнему краю проезжей части). В этом случае при движении по велосипедным дорожкам, а также при пересечении таких дорожек пешеходы



должны уступать дорогу велосипедистам и лицам, использующим для передвижения средства индивидуальной мобильности.

При движении по краю проезжей части пешеходы должны идти навстречу движению транспортных средств. Лица, передвигающиеся в инвалидных колясках, ведущие мотоцикл, мопед, велосипед, средство индивидуальной мобильности в этих случаях должны следовать по ходу движения транспортных средств.

При переходе дороги и движении по обочинам или краю проезжей части в темное время суток или в условиях недостаточной видимости пешеходам рекомендуется, а вне населенных пунктов пешеходы обязаны иметь при себе предметы со световозвращающими элементами и обеспечивать видимость этих предметов водителями транспортных средств.

**4.2.** Движение организованных пеших колонн по проезжей части разрешается только по направлению движения транспортных средств по правой стороне не более чем по четыре человека в ряд. Спереди и сзади колонны с левой стороны должны находиться сопровождающие с красными флажками, а в темное время суток и в условиях недостаточной видимости — с включенными фонарями: спереди — белого цвета, сзади — красного.

Группы детей разрешается водить только по тротуарам и пешеходным дорожкам, а при их отсутствии — или по обочинам, но лишь в светлое время суток и только в сопровождении взрослых.

**4.3.** Пешеходы должны переходить дорогу по пешеходным переходам, подземным или надземным, а при их отсутствии — на перекрестках по линии тротуаров или обочин.

На регулируемом перекрестке допускается переходить проезжую часть между противоположными углами перекрестка (по диагонали) только при наличии разметки 1.14.1 или 1.14.2, обозначающей такой пешеходный переход.

При отсутствии в зоне видимости перехода или перекрестка разрешается переходить дорогу под прямым углом к краю проезжей части на участках без разделительной полосы и ограждений там, где она хорошо просматривается в обе стороны.

**4.4.** В местах, где движение регулируется, пешеходы должны руководствоваться сигналами регулировщика или пешеходного светофора, а при его отсутствии — транспортного светофора.

**4.5.** На пешеходных переходах пешеходы могут выходить на проезжую часть (трамвайные пути) после того, как оценят расстояние до приближающихся транспортных средств, их скорость и убедятся, что переход будет для них безопасен. При переходе дороги вне пешеходного перехода пешеходы, кроме того, не должны создавать помех для движения транспортных средств и выходить из-за стоящего транспортного средства или иного препятствия, ограничивающего обзорность, не убедившись в отсутствии приближающихся транспортных средств.

**4.6.** Выйдя на проезжую часть (трамвайные пути), пешеходы не должны задерживаться или останавливаться, если это не связано с обеспечением безопасности движения. Пешеходы, не успевшие закончить переход, должны остановиться на островке безопасности или на линии, разделяющей транспортные потоки противоположных направлений. Продолжать переход можно, лишь убедившись в безопасности дальнейшего движения и с учетом сигнала светофора (регулирующего).

**4.7.** При приближении транспортных средств с включенным проблесковым маячком синего цвета (синего и красного цветов) и специальным звуковым сигналом пешеходы обязаны воздержаться от перехода дороги, а пешеходы, находящиеся на

проезжей части (трамвайных путях), должны незамедлительно освободить проезжую часть (трамвайные пути).

**4.8.** Ожидать маршрутное транспортное средство и такси разрешается только на приподнятых над проезжей частью посадочных площадках, а при их отсутствии — на тротуаре или обочине. В местах остановок маршрутных транспортных средств, не оборудованных приподнятыми посадочными площадками, разрешается выходить на проезжую часть для посадки в транспортное средство лишь после его остановки. После высадки необходимо, не задерживаясь, освободить проезжую часть.

При движении через проезжую часть к месту остановки маршрутного транспортного средства или от него пешеходы должны руководствоваться требованиями пунктов 4.4—4.7 Правил.

### 5. ОБЯЗАННОСТИ ПАССАЖИРОВ

#### 5.1. Пассажиры обязаны:

- при поездке на транспортном средстве, оборудованном ремнями безопасности, быть пристегнутыми ими, а при поездке на мотоцикле — быть в застегнутом мотошлеме;
- посадку и высадку производить со стороны тротуара или обочины и только после полной остановки транспортного средства.

Если посадка и высадка невозможны со стороны тротуара или обочины, они могут осуществляться со стороны проезжей части при условии, что это будет безопасно и не создаст помех другим участникам движения.

#### 5.2. Пассажирам запрещается:

- отвлекать водителя от управления транспортным средством во время его движения;
- при поездке на грузовом автомобиле с бортовой платформой стоять, сидеть на бортах или на грузе выше бортов;
- открывать двери транспортного средства во время его движения.

### 6. СИГНАЛЫ СВЕТОФОРА И РЕГУЛИРОВЩИКА

**6.1.** В светофорах применяются световые сигналы зеленого, желтого, красного и бело-лунного цвета.

В зависимости от назначения сигналы светофора могут быть круглые, в виде стрелки (стрелок), силуэта пешехода или велосипеда и X-образные.

Светофоры с круглыми сигналами могут иметь одну или две дополнительные секции с сигналами в виде зеленой стрелки (стрелок), которые располагаются на уровне зеленого круглого сигнала.

#### 6.2. Круглые сигналы светофора имеют следующие значения:

**ЗЕЛЕНЫЙ СИГНАЛ** разрешает движение;

**ЗЕЛЕНЫЙ МИГАЮЩИЙ СИГНАЛ** разрешает движение и информирует, что время его действия истекает и вскоре будет включен запрещающий сигнал (для информирования водителей о времени в секундах, остающемся до конца горения зеленого сигнала, могут применяться цифровые таблы);

**ЖЕЛТЫЙ СИГНАЛ** запрещает движение, кроме случаев, предусмотренных пунктом 6.14 Правил, и предупреждает о предстоящей смене сигналов;

**ЖЕЛТЫЙ МИГАЮЩИЙ СИГНАЛ** разрешает движение и информирует о наличии нерегулируемого перекрестка или пешеходного перехода, предупреждает об опасности;

**КРАСНЫЙ СИГНАЛ**, в том числе мигающий, запрещает движение.

Сочетание красного и желтого сигналов запрещает движение и информирует о предстоящем включении зеленого сигнала.

**6.3.** Сигналы светофора, выполненные в виде стрелок красного, желтого и зеленого цветов, имеют то же значение, что и круглые сигналы соответствующего цвета, но их действие распространяется только на направление (направления), указываемое стрелками. При этом стрелка, разрешающая поворот налево, разрешает и разворот, если это не запрещено соответствующим дорожным знаком. Такое же значение имеет зеленая стрелка в дополнительной секции. Выключенный сигнал дополнительной секции или включенный световой сигнал красного цвета ее контура означает запрещение движения в направлении, регулируемом этой секцией.

**6.4.** Если на основной зеленый сигнал светофора нанесена черная контурная стрелка (стрелки), то она информирует водителей о наличии дополнительной секции светофора и указывает иные разрешенные направления движения, чем сигнал дополнительной секции.

Информационная световая секция в виде силуэта пешехода и стрелки с мигающим сигналом бело-лунного цвета, расположенная под светофором, информирует водителя о том, что на пешеходном переходе, в направлении которого он поворачивает, включен сигнал светофора, разрешающий движение пешеходам. Направление стрелки указывает на пешеходный переход, на котором включен сигнал светофора, разрешающий движение пешеходам.

**6.5.** Если сигнал светофора выполнен в виде силуэта пешехода, то его действие распространяется только на пешеходов. Если сигнал светофора выполнен в виде велосипеда, то его действие распространяется на велосипедистов и водителей мопедов, движущихся по велосипедной полосе. Лица, использующие для передвижения средства индивидуальной мобильности в соответствии с пунктом 24.2(1) настоящих Правил, должны руководствоваться сигналами светофора в виде силуэта пешехода либо велосипеда при их движении соответственно по тротуару, пешеходной дорожке либо по велосипедной, велопешеходной дорожкам, полосе для велосипедистов. При этом зеленый сигнал разрешает, а красный сигнал запрещает движение пешеходов, велосипедистов и лиц, использующих для передвижения средства индивидуальной мобильности.

Для регулирования движения велосипедистов и лиц, использующих для передвижения средства индивидуальной мобильности, может использоваться также светофор с круглыми сигналами уменьшенного размера, дополненный прямоугольной табличкой белого цвета размером 200×200 мм с изображением велосипеда черного цвета.

**6.6.** Для информирования слепых пешеходов о возможности пересечения проезжей части световые сигналы светофора могут быть дополнены звуковым сигналом.



**6.7.** Для регулирования движения транспортных средств по полосам проезжей части, в частности по тем, направлению движения по которым может изменяться на противоположное, применяются реверсивные светофоры с красным X-образным сигналом

