

Таймлайн

1300–1500

Раннее Возрождение
Джотто ди Бондоне.
Избиение младенцев.
Сцены из жизни Христа.
1306 год



1400–1550

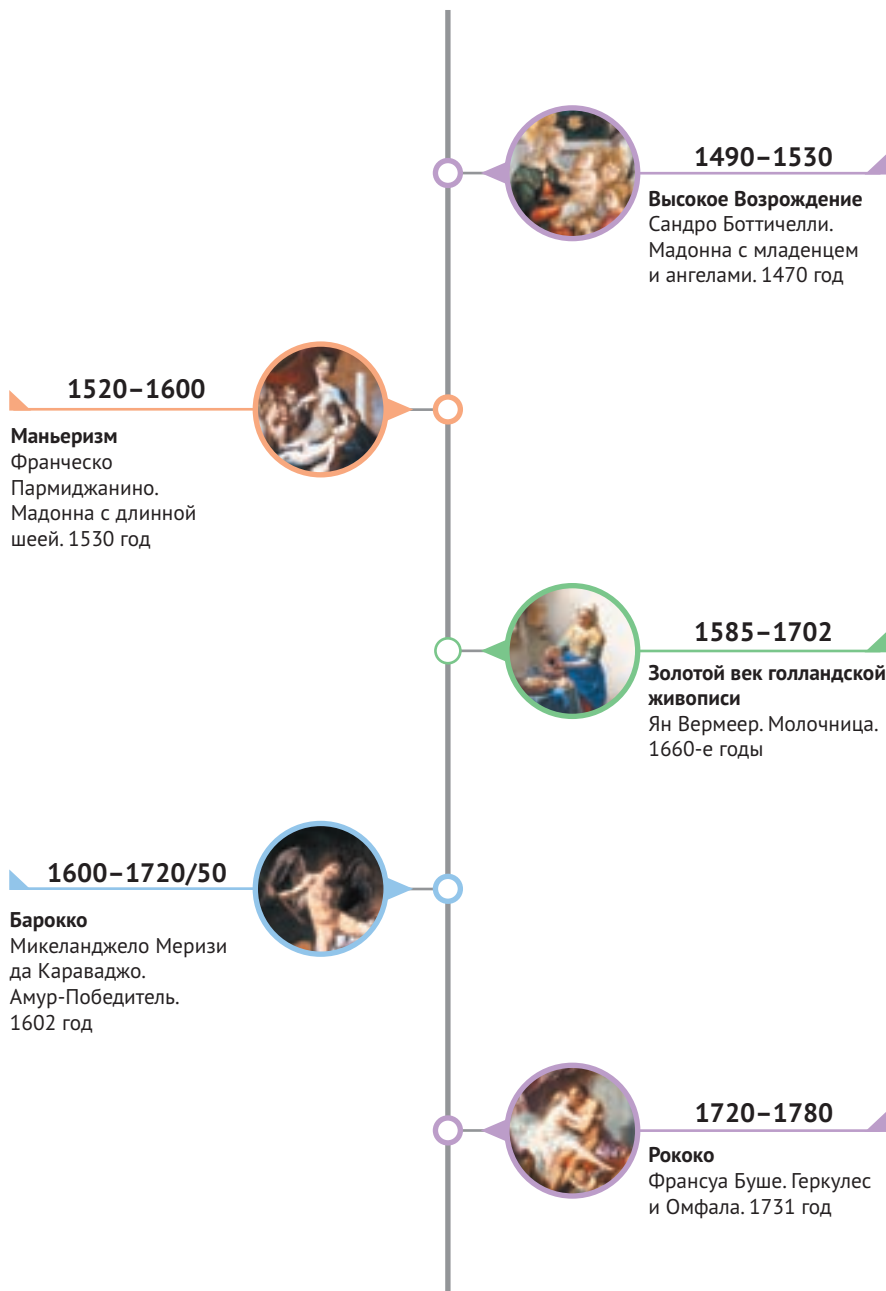
Возрождение
Пьеро делла Франческа. Мадонна на троне со святыми и донатором Федерико да Монтефельтро (Алтарь Монтефельтро).
1472 год



1430–1550

Северное Возрождение
Иероним Босх.
Искушение святого Антония. 1490-е годы





1750–1850

Классицизм

Жан Огюст Доминик
Энгр. Юпитер и Фетида.
1811 год



1790–1880

Романтизм

Иван Айвазовский.
Радуга. 1873 год



1830–1890

Реализм

Илья Репин. Бурлаки
на Волге. 1873 год



1865–1885

Импрессионизм

Пьер Огюст Ренуар.
Две девушки, читающие
в саду. 1890 год

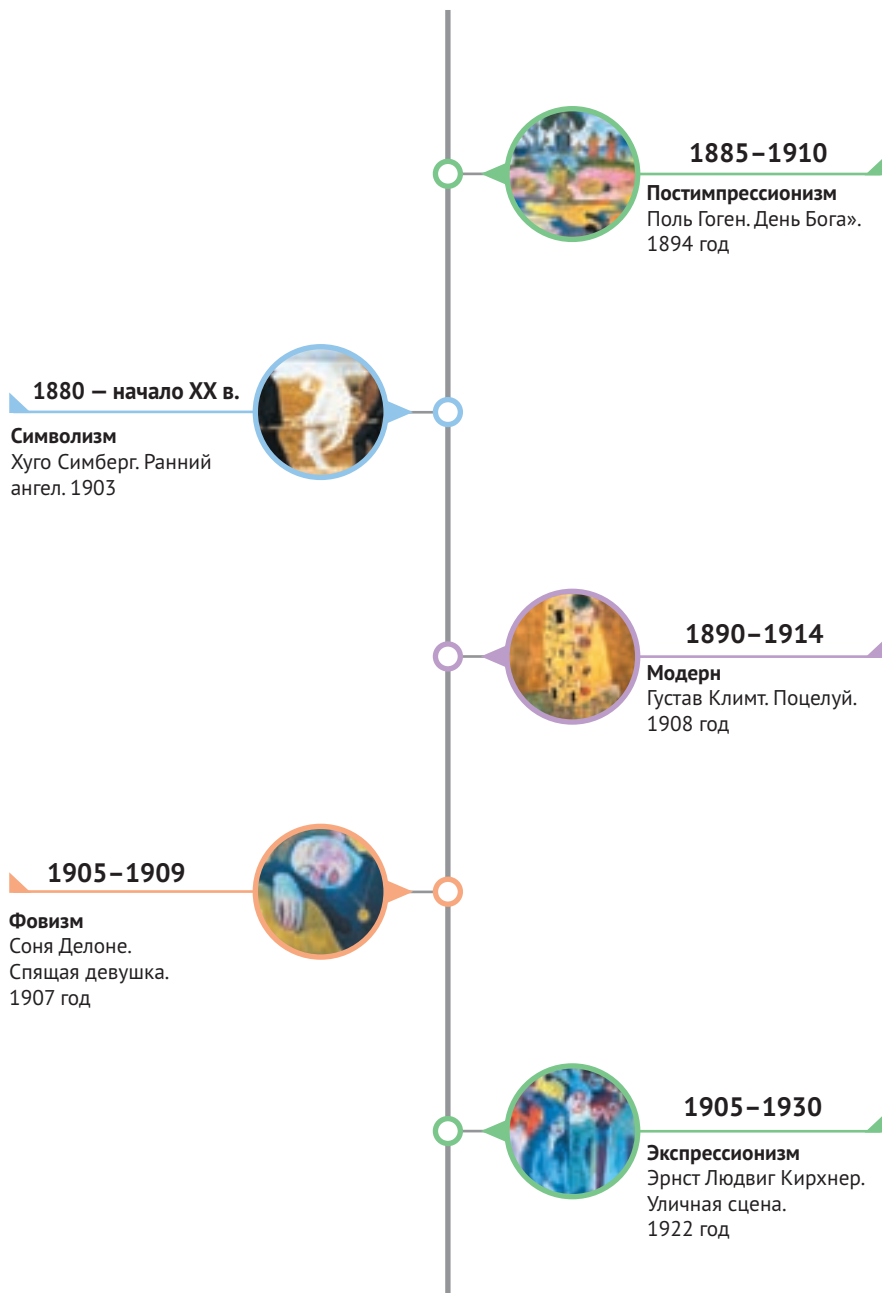


1886–1906

Неоимпрессионизм

Поль Синьяк. Женщины
у колодца. 1892 год





1907–1914

Кубизм

Хуан Грис.
Портрет Пабло
Пикассо. 1912 год



1909–1914

Футуризм

Умберто Боччони. Смех.
1911 год



1915–1925

Супрематизм

Александр Эстер.
Цветная конструкция.
1912 год



1916–1930

Дадаизм

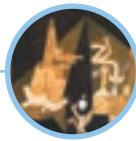
Рауль Хаусманн.
Дух нашего времени.
1920 год

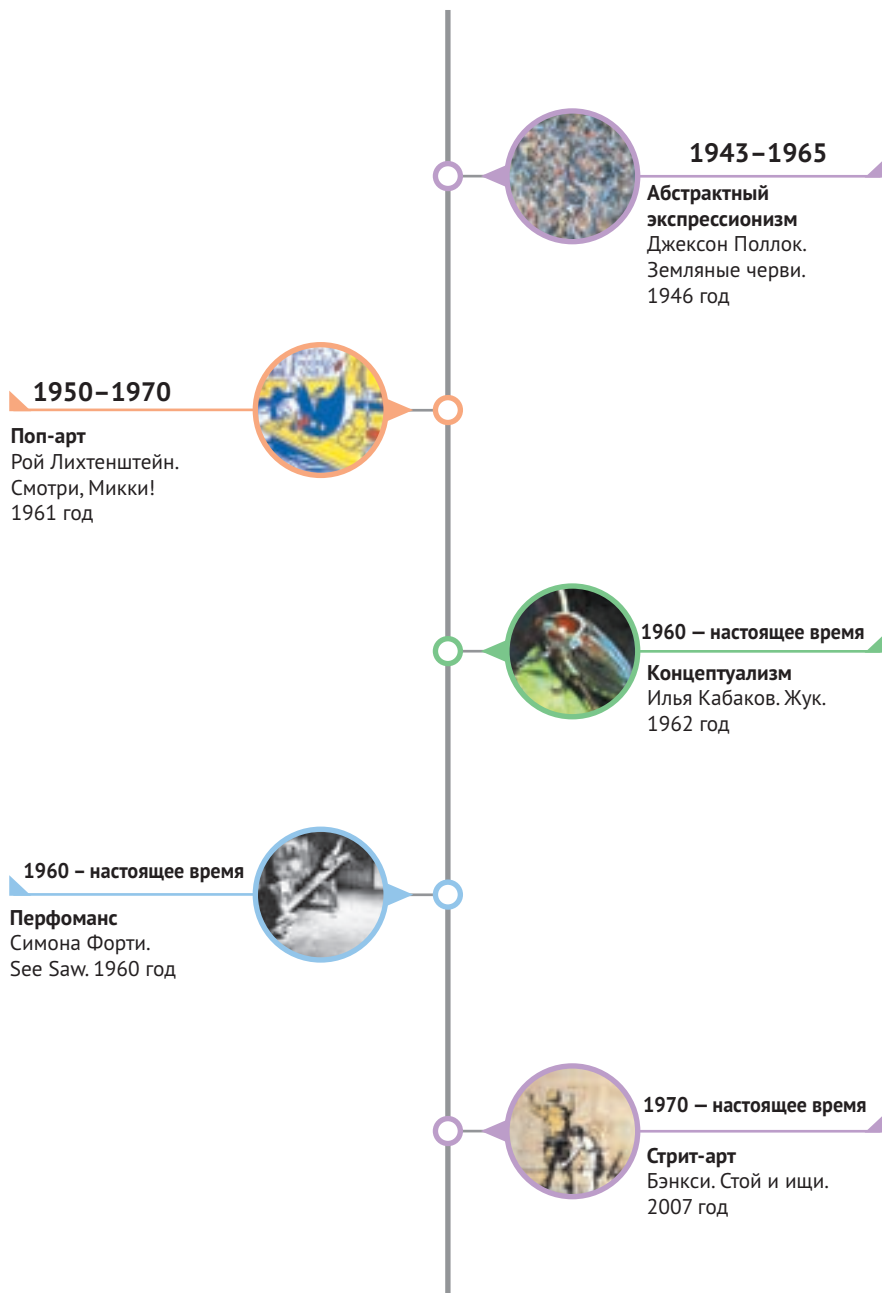


1920–1966

Сюрреализм

Пауль Клее.
Сцена с ведьмой.
1921 год





1976

Лондонская школа
Мэри Энн Рон Б. Китай.
1976 год



1975–1980

Неоэкспрессионизм
Жан-Мишеля Баския.
Человек из Неаполя.
1982 год



Человек

На протяжении всей истории искусства человек — одна из самых любимых тем у художников. Начиная с наскальной живописи и заканчивая современными экспериментами, воплощенными в перформансах или инсталляциях, она всегда отражала эпоху, во время которой поднималась. Схематичные рисунки на стенах пещер, оставленные первобытными художниками, считаются первыми изображениями, на которых присутствует человек. **Маловероятно, что целью их создания было сохранение образа конкретного человека «на память», поскольку ни о какой фотографической точности не шло и речи.** Правда, какой эта цель была на самом деле, никто не знает. Одни ученые считают, что подобные рисунки — часть ритуала, они создавались для успешной охоты или получения хорошего урожая; другие говорят, что первые наскальные изображения — это что-то вроде средства коммуникации, якобы они служили для передачи информации от одних племен другим; третьи уверены, что в них вообще нет никакого смысла. Несмотря на то что рисунки выглядят примитивно, с них все и началось — они стали отправной точкой для дальнейшего развития



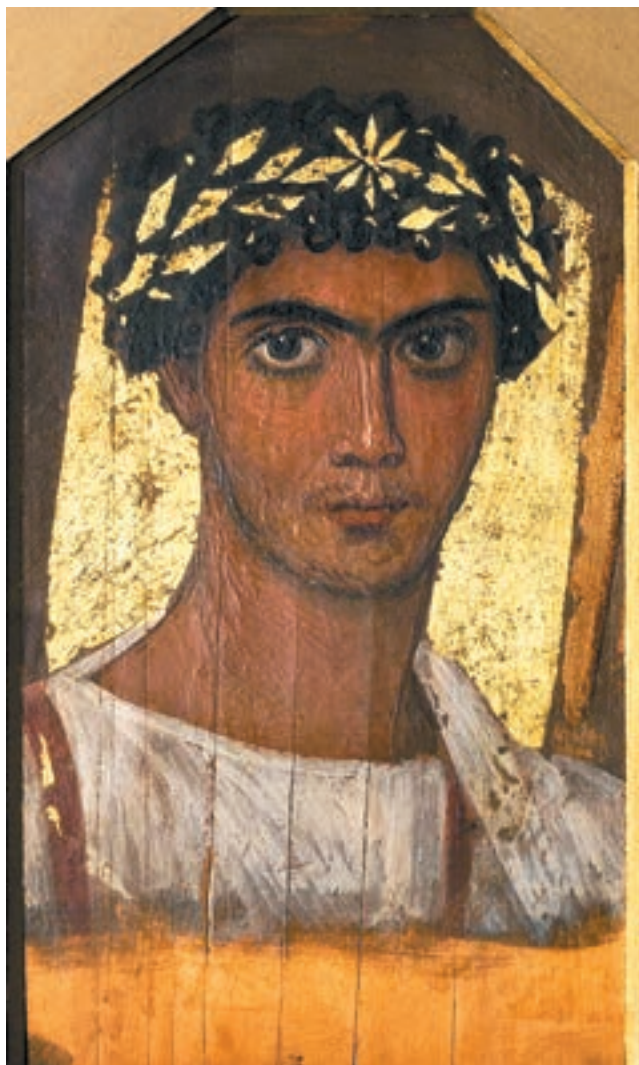
Пещера Ласко. 18–15-е тысячелетия до н. э.

искусства, на которое влияли как прогресс в различных сферах жизни общества, так и изменение представлений о значимости человека в целом.

Простого схематичного рисунка, выполнявшего культовые задачи первобытного человека, художникам в Древнем Египте стало недостаточно. Религиозные верования и ритуалы древних египтян требовали от мастеров создания более реалистичных изображений умерших людей. Подобные рисунки были частью обряда погребения, согласно которому после смерти человека душа должна (или хотя бы могла) вернуться в тело. Для того чтобы найти «свое» тело, ей нужно его узнать. Так возникло мумифицирование и появился обычай создавать погребальные портреты с индивидуальными чертами покойного. Для этих же целей создавались и роскошные гробницы: загробная жизнь умершего

человека не должна была отличаться от земной. Дом, еда, питье, одежда, украшения и даже слуги – все должно было навсегда остаться с ним.

Подобные погребальные рисунки исследователи называют фаюмскими портретами. Их нашли на территории Фаюмского



*Египетский
художник.
Портрет
юноши
в золотом
венке. II век*

оазиса, отсюда и название. Эти портреты были написаны на тонких кипарисовых досках темперой или краской на основе воска (энкаустика), а затем прикреплены к мумии, как маска. Влияние на данные изображения оказали древнегреческая и древнеримская цивилизации. Первая привнесла объем, а вторая – реализм, который требовал учитывать особенности внешности каждого человека (это очень важно, поскольку портреты древнегреческих мастеров были более идеализированными). Ученым долго не давал покоя один вопрос: почему на этих портретах изображены только молодые люди? Ответ оказался прост: мастера писали их с еще живых персонажей.

При этом погребальные фаюмские портреты не были портретами в привычном для нас представлении, хотя выглядели крайне реалистично (мастер не мог их ни приукрасить, ни перенести на них собственные представления о прекрасном с целью самовыражения). Во-первых, у портретируемых немного увеличены глаза. Это делалось для повышения шансов на возвращение души в тело: по представлению египтян, душа покидала тело через рот, а возвращалась через глаза. Соответственно, чем больше и ярче глаза, тем проще душе. Во-вторых, взгляд портретируемого всегда направлен не на зрителя, а как бы сквозь него. Чуть позже исследователи назовут такой взгляд «взглядом в вечность» и начнут (иногда) приписывать его иконам.

Еще один интересный нюанс фаюмских портретов – прическа, которая помогла современным ученым определиться с датой создания той или иной работы. Например, у девушки с работы «Женщина в голубой накидке» волосы заплетены так же, как их заплетала Юлия Августа Агриппина, мать императора Нерона. Подобные повторения были данью моде: любая уважающая себя девушка должна была следить за трендами,



*Фаюмский портрет. Женщина в голубой накидке (фрагмент).
54–68 годы н. э.*

которые задавала женская половина императорской семьи. Император правил в I веке н. э., значит тогда и появилась данная работа.

Греческая и римская цивилизации подарили кардинально другой взгляд на изображение человека. Мастера ушли от реалистичности и пришли к некоему «идеалу». Произведения искусства этого периода отличались высокой эстетичностью, а персонажи – гармоничными пропорциями, только человек больше не воспринимался как отдельный от коллектива индивидуум. В Древней Греции он представлял интерес не сам



Томмазо Мазаччо.
Святая Троица.
1428 год

► Пьеро делла
Франческа.
Мадонна
на троне
со святыми
и донатором
Федерико
да Монтефельтро.
1472 год



ЧЕЛОВЕК