

ВЛАДИМИР ПЕТРУХИН

Финно-угорская мифология

По следам
«Калевалы»



ЯУА

Институт славяноведения РАН

МОСКВА

2024

УДК 398.21(=511.1)

ББК 82.3(4)

П31

Рецензенты: доктор филологических наук О. В. Белова
(Институт славяноведения РАН);
доктор филологических наук А. Б. Мороз
(Национальный исследовательский университет
«Высшая школа экономики»).

Утверждено к печати Ученым советом
Института славяноведения РАН
(Протокол № 8 заседания Ученого совета ФГБУН
Института славяноведения РАН от 28.11.2023).

Петрухин, Владимир Яковлевич.

К91

Финно-угорская мифология : по следам «Калевалы» / Владимир Петрухин. — Москва : Эксмо : Яуза : Институт славяноведения РАН, 2024. — 480 с.

ISBN 978-5-04-198749-7

Птица-демиург, достающая землю со дна мирового океана, и небесный охотник, преследующий гигантского лося (созвездие Большой Медведицы). Чудь белоглазая, живущая в лесах подобно диким зверям, и знаменитый на весь мир поэтический эпос «Калевала», воспевающий подвиги древних героев. В книге известного историка-медиевиста В. Я. Петрухина собраны самые яркие мифы и предания финно-угорских народов.

С древнейших времен финно-угры обитали на лесных просторах севера Восточной Европы и Западной Сибири. От Финляндии и Карелии на западе до Зауралья на востоке. В начале нашей эры стали формироваться самостоятельные мифологические традиции западных прибалтийско-финских народов — собственно финнов и карелов-эстонцев, поволжских финских народов — мордвы и марийцев, пермских народов — коми и удмуртов, а также зауральских угров — хантов и манси, создавших богатейшую красочную мифологию.

УДК 398.21(=511.1)
ББК 82.3(4)

© Петрухин В.Я., 2023

© ООО «Издательство «Эксмо», 2024

© ООО «Издательство «Яуза», 2024

ISBN 978-5-04-198749-7



Введение

ПРИСТУПАЯ К ИЗДАНИЮ КНИГИ, во многом основанной на издании «Мифы финно-угров» (М., 2003), автор почитает необходимым помянуть своего безвременно умершего друга и коллегу Е. А. Хелимского (1950—2007), без которого автор (не будучи лингвистом и специалистом по финно-угорским языкам) не решился бы на составление такой книги. С Хелимским мне довелось составлять цикл статей по финно-угорской мифологии для фундаментальной энциклопедии «Мифы народов мира» (2 тома; М., 1980—1981; часть статей подготовлена венгерским фольклористом М. Хоппалом); нашу работу поддержал тогда В. Н. Топоров, один из основных авторов энциклопедии, специально занимавшийся воздействием евразийско-иранской мифологической традиции на финно-угорскую. «Мифы народов мира» стали началом целой серии «Энциклопедия уральских мифологий», выходящей под редакцией ученика Хелимского В. В. Напольских и упомянутой в перечне рекомендуемой литературы в конце этого издания.





Глава 1

Мир и миф древних финно-угров

Финно-угорская общность: миф и язык

ФИННО-УГОРСКИЕ НАРОДЫ с древнейших времен обитали на лесных просторах севера Восточной Европы и Западной Сибири от Финляндии и Карелии на западе до Зауралья на востоке вместе с близкородственными самодийскими народами Крайнего Севера — ненцами, нганасанами и другими. Родственные финно-угорские и самодийские языки составляли некогда единую «семью», которую называют уральской: Уральский хребет был географической осью, вокруг которой формировались финно-угорские и самодийские народы — недаром в мифах зауральских (обских) угров Урал считается поясом бога, сотворившего мир и бросившего свой пояс на землю, а у коми — перьями гигантской громовой птицы.

Леса, где обитали финно-угры, не были непроходимыми, особенно для опытных охотников и рыбаков, издревле привыкших использовать реки не только как источник рыбных богатств, но и как дороги: недаром в



финно-угорских мифах реки соединяли не только отдаленные пространства земли, но протекали и на тот свет, в преисподнюю. Древние пути соединяли области и народы, относящиеся к разным языковым семьям и культурным традициям (хозяйственно-культурным типам). Охотники тайги и даже тундры издревле обменивали продукты охоты — прежде всего ценные меха — на продукты скотоводства и земледелия, а начиная с бронзового века — и металлургии, у своих южных соседей, индоевропейцев, общих предков индийцев, иранцев, греков, германцев, славян. Недаром один из главных героев обско-угорской мифологии Мир-сусне-хум именовался «Купцом верхнего и нижнего света». Результатом этого обмена было восприятие финно-уграми навыков земледелия и особенно скотоводства у своих соседей, о чем свидетельствуют данные языка. Особенно интенсивными эти процессы были в железном веке, в I тысячелетии до н. э. и I тысячелетии н. э., когда финно-угры вступили в тесные контакты с ираноязычными, а затем тюркоязычными народами на юге, балтскими, славянскими и германскими племенами на западе. В тесном взаимодействии с восточнославянской фольклорной традицией — «Народной Библией» развивались дуалистические мифы о добром и злом творцах¹.

На рубеже I и II тысячелетий н. э. стали формироваться самостоятельные культурные и мифологические традиции западных прибалтийско-финских народов — собственно финнов, карел, эстонцев, ливов, вепсов, води, ижоры, а также поволжских финноязычных народов — мордвы и марийцев, пермских народов — коми и удмуртов, а также зауральских угров — хантов и манси; отделившиеся от своих зауральских родичей венгры пересели-

¹ Белова О. В. Библейские легенды в фольклоре славянских и финно-угорских народов // Славянский альманах 2006. М., 2007. С. 229—241.



лись в Центральную Европу, где сохранили пережитки древних мифов. К финно-угорской мифологии близки мифы саамов (лопарей) — охотников, рыболовов и оленеводов севера Скандинавии и Кольского полуострова, о которых также пойдет речь в этой книге. Уже самоназвания многих из этих народов свидетельствуют о единстве их судеб и одновременно — о привязанности каждого из них к своей земле. Так, самоназвание одного из древних финских племен — хяме — близко имени саамов (саами): оба они восходят к балтскому обозначению земли (*земе*); народ Суоми (суомалайсет) — современное самоназвание финнов, — как и древнерусское *сумь*, также связано с исторической областью на юго-западе Финляндии. Как и у многих других народов, богиня, воплощающая землю, именовалась «Мать-земля» — Маан-Эмойнен у финнов, Маа-Эма у эстонцев, Маддер-акка у саамов, Мых-ими у хантов; «Матери-земле» — Мастор-аве — поклонялась мордва.

Общие мифы о сотворении мира — прежде всего земли — и общие имена богов напоминают о некогда единой финно-угорской мифологии (ее реконструкцией занимаются филологи и фольклористы — венгерский исследователь М. Хоппал, отечественные ученые Е. А. Хелимский, В. В. Напольских и др.). У прибалтийских и поволжских финнов и зауральских угров сохранились мифы о водоплавающей птице, которая достает землю, ныряя на дно мирового океана, часто — по велению бога-творца; более редкими оказываются мифы о птице, снесшей яйцо, из которого был сотворен мир (у саамов, карел и других прибалтийских финнов, у коми).

Мифологическая вселенная у финно-угорских народов делилась на три основные зоны. Центром верхнего небесного мира была Полярная звезда, ее касалась мировая ось — гора, столп или гигантское дерево; сред-



ний мир — землю — с севера окружали воды мирового океана; с юга на север в преисподнюю — загробный мир холода и мрака — текла гигантская река (так — с юга на север — течет Обь и Северная Двина — великие реки финно-угорского мира). Верхний мир считался обителью небесных богов, прежде всего творца вселенной. Имена этих богов родственны у многих финно-угорских народов и означают небо, воздух, погоду: это финский и карельский Ильмаринен, удмуртский Инмар, Ен у коми и другие. Общим оказывается и другое название небесного божества — финского Юмала, Йомала у коми, Йомали загадочных биармов, марийского Юмо, саамского Юбмела. Через отверстие в небесах он наблюдает за землей и спускает туда младших богов — покровителей людей. Землю в финно-угорской мифологии воплощала женская богиня, часто являвшаяся супругой небесного бога, который за провинность сбросил ее на землю. Она стала покровительницей «хтонических» («земных») существ — «гадов», змей, лягушек и т. п., одновременно воплощавших плодородие и связанных с землей, водой и преисподней. Верили, что она обитала в верховьях (или низовьях) мировой реки, была покровительницей рожениц и детей, наделяла их судьбой-долей; она же наделяла шаманов сверхъестественными способностями. В нижнем мире обитал младший брат и соперник небесного бога с сонмом злых духов и мертвецов: из преисподней через отверстие он посылает на землю болезни и смерть.

Юг, страна тепла и света, «Страна птиц», противопоставлялась в финно-угорской мифологии северу, который отождествлялся с преисподней — страной мрака. Две эти страны соединяла по земле великая река, а по небу — Млечный Путь, Дорога птиц. Это естественно — ведь по вечерам в марте-апреле Млечный Путь направлен с севера на юго-запад, дорогой перелетных птиц. Он так и име-





Бронзовые фигурки птиц

нуется — *Линнунрата* у финнов, *Линнутее* у эстонцев, *Нармонь ки* у мордвы-мокши. У других финно-угорских народов это наименование конкретизируется: *Кайык-комбо корно* у марийцев, *Дзо-дзог туй* у коми-зырян, *Вирь мацеень ки* у мордвы эрзи, *Луд зазег сюрес* у удмуртов означает «Гусиный путь».

К общим финно-угорским мифам относятся также миф о медведе — первопредке, спустившемся с неба, миф о небесной охоте на гигантского оленя или лося, о добычании светил у обитателей преисподней и другие.

Верили финно-угры и в существование низших духов — «матерей» и «отцов», «хозяев» и покровителей полей, лесов и источников, дворов и жилищ, родовых покровителей и т. п.

Главными святилищами финно-угров — жителей лесных просторов — были культовые урочища — скалы, камни и рощи: лес в любой мифологии был одновременно и источником охотничьих богатств, и обителью злых духов, иным миром (местом погребения). Поэтому священные рощи финно-угров носили нередко общее на-



именование с лесными и злыми духами — *хийси* у карел, финнов и других прибалтийских народов, *луд*, *керемет* у удмуртов, марийцев и других. Древнейшими святилищами были скалы с рисунками-писаницами (или петроглифами).

Изобразительный мир древних финно-угров: наскальные рисунки, идолы, звериный стиль

Древнейшие свидетельства духовного богатства уральского мира — памятники изобразительного искусства, наскальные изображения (писаницы или петроглифы), которые древние художники высекали на плоскостях скал начиная с эпохи нового каменного века — неолита — и вплоть до эпохи железа. Две области богаты наскальными изображениями — Урал и Карелия, особенно Онежское озеро и Белое море. На Урале преобладают изображения оленей, лосей и водоплавающих птиц — уток, гусей и лебедей, персонажей, столь характерных для космогонических мифов. Есть также изображения светил — солнца и астральных знаков, а также охотничьих орудий — ловушек, бумерангов, каменных шаров — боласов и т. п. Реже встречаются изображения людей или фантастических полулюдей-полуживотных. Целые композиции включают изображения лося или оленя, солярного (солнечного) знака или некую фигуру, напоминающую радугу — небосвод, иногда — охотничьи ловушки: эти композиции запечатлели миф о небесной охоте. Другой космогонический сюжет объединяет фигуры водоплавающих птиц, солнечные знаки и знаки дерева: это мировое дерево, ось вселенной.



Сюжеты карельских петроглифов богаче: помимо многочисленных лесных и морских зверей, водоплавающих и прочих птиц, охотничьего оружия там присутствуют целые сцены охоты, лодки с людьми и сложные композиции. Иногда в этих композициях доминируют водоплавающие птицы, сравнимые своими размерами лишь с огромными морскими животными Беломорья, иногда господствующий персонаж — лоси. Но главным героем наскальных сцен оказывается человек или полузооморфный персонаж (получеловек-полуживотное). Разгадать содержание этих сцен трудно, хотя ясно, что древние люди стремились запечатлеть на скалах некие мифологические рассказы: миф был основным содержанием первобытного творчества.

Знакомый нам сюжет можно обнаружить на острове Гурий на Онежском озере: огромная водоплавающая птица сносит яйцо, под которым изображены солярный



Наскальный рисунок в урочище Залавруга близ г. Беломорска



знак — солнце с двумя лучами — и два молодых (безрогих) оленя или лося. К. Д. Лаушкин предположил, что перед нами — космогонический миф о сотворении мира из яйца. Действительно, солнце должно было выйти из желтка, земля — из нижней части яйца: землю первобытные художники, как правило, изображали посредством символических животных — копытных, ходящих по земле. Два оленя и есть символ земли: в более позднем искусстве, в котором композиция строилась по закону симметрии, их обычно изображали у ствола мирового дерева, у вершины которого размещались солнце и луна. Не менее характерны для древнего искусства эпохи неолита изображения оленей с солярными символами: олень несет солнце по небу в саамских и других мифах. Удивительную аналогию петроглифам представляет кремневая статуэтка со стоянки II тысячелетия до н. э. на Верхней Волге: правда, зверь несет на спине символ луны — лунарный знак. Уже в железном веке в Верхнем Поволжье была отлита из бронзы статуэтка медведя с солярным знаком (о ней и о медведе — ездовом животном солнца — речь пойдет ниже).

Сложнее разгадать содержание иных композиций. На восточном берегу Онежского озера в урочище Бесов Нос сохранилась странная сцена охоты. Лося преследует лыжник, замаскированный под волка: в руках у него охотничье орудие, напоминающее болас — каменный шар на шнурах, которые должны опутать ноги пойманного животного, — или капкан. Понятно, почему охотник представлен в виде хищника: ведь его цель — догнать лося, ему нужна быстрота дикого зверя. Исследователи петроглифов обратили внимание, что болас напоминает одновременно солярные и лунарные знаки, изображаемые здесь же на скалах: финно-уграм был известен миф о



космической охоте на гигантского лося — не зашифрованы ли в петроглифах этот космогонический миф?

На других скалах антропоморфные персонажи имеют голову, напоминающую солярный и лунарный знаки: солнце и луна в мифах саамов и других финских народов были антропоморфными (имели вид человека).

Еще одна сцена на мысу Пери Нос представляет собой то ли охоту с собакой на лося, а охотник изображен уже метнувшим болас, то ли расправу над каким-то животным, обитающим под ногами лося. Лаушкин увидел в этом животном лягушку — злое хтоническое существо, которое в саамских сказках подменяло человеческих детей своими детенышами, так что их трудно было изгнать из человеческого мира (об этом еще будет рассказано в главе



Наскальный рисунок у мыса Бесов Нос на Онежском озере

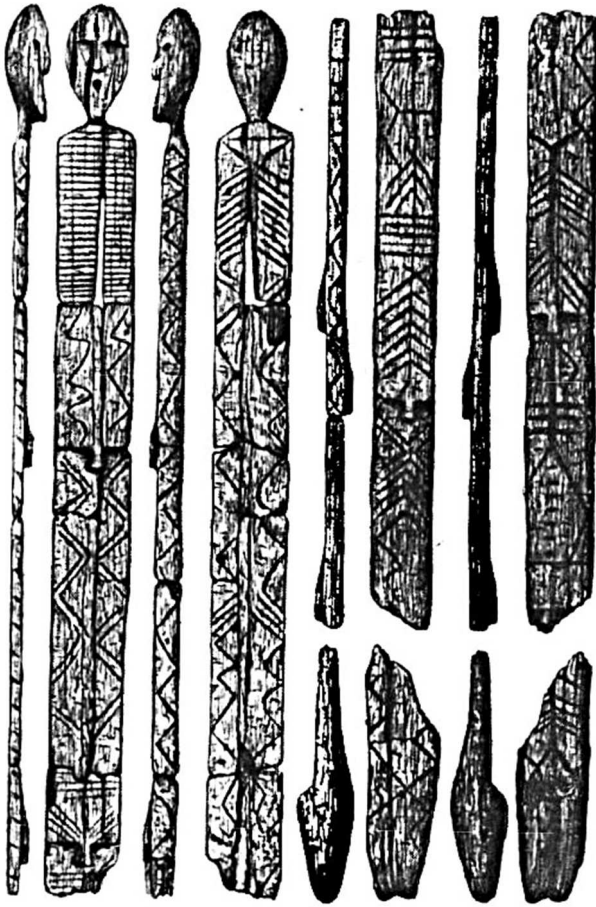


о саамской мифологии). Изгнание лягушки могло быть изображено на карельской скале. Наконец, последние исследования звериных образов показали, что по очертаниям изгоняемый зверь напоминает скорее бобра, чем лягушку: о хтоническом культе бобра еще не раз придется вспоминать. Для более поздней пластики Прикамья, о которой пойдет речь ниже, характерна фигура человека, стоящего на ящере между двух досок. Так или иначе, сочетание трех образов — человека, хтонического животного и лоса — должно выражать соотношение трех миров.

Характерно название одного из мест, где сосредоточены наскальные композиции, — Бесов Нос (на Белом море известно урочище с писаницами — Чертовы Следки). Оно дано русскими христианами, которые, конечно, усматривали в изображениях на скалах бесовские — «языческие» — сюжеты. Сохранилось и предание о Бесе и Бесихе, которые жили на берегу Онеги. Бес захотел перенести свой дом подальше и, свив веревку, потащил мыс в озеро. Но это оказалось ему не под силу: он оторвал лишь огромный камень, вместе с которым свалился в озеро, камень же торчит из воды до сих пор. Ясно, что предание повествует о первобытных великанах, которые создавали ландшафт, оставляя после себя озера и скалы. Но христиане усмотрели в наскальных писаницах изображения того самого Беса, тем более что изображен он был между нечистыми тварями — ящерицей и налимом (и в финно-угорских верованиях это были хтонические существа преисподней): монахи выбили на изображении Беса крест, чтобы Бес не мог повредить христианам.

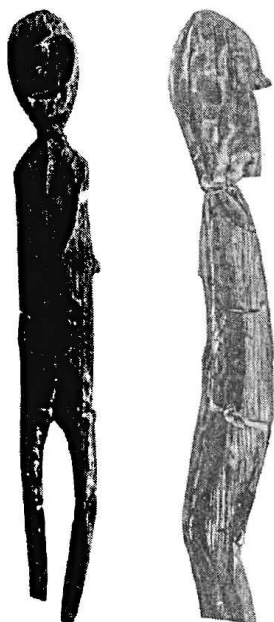
Настоящие языческие идолы были обнаружены археологами при раскопках уральских торфяников, сохраняющих дерево: один идол был найден в Шигирском торфянике и представлял собой фигуру из сосновой доски длиной 5,3 м, увенчанную остроконечной головой.





Идол, найденный в Шигирском торфянике, представляет собой изготовленную из сосновой древесины фигуру длиной 5,30 м с остроконечной головой. Остроголовыми представляли лесных великанов-менквов обские угры





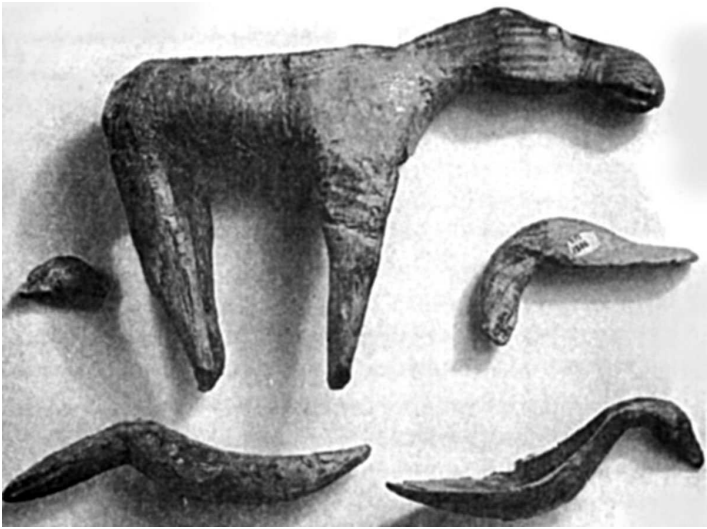
Идол из Горбуновского торфяника, вырезанный из соснового ствола. Скульптор снабдил его только ногами, а вот рук нет

Другой идол — из Горбуновского торфяника — менее схематичен: он также вырезан из соснового ствола, скульптор снабдил его ногами, но вот рук у него нет... Аналогии этим изображениям есть в верованиях ближайших угорских народов — хантов и манси: в их мифах рассказывается о лесных великанах менквах, неудачном творении бога Нуми-Тору-

ма — он хотел сделать людей из лиственницы, но те превратились в «недоделанных» лесных чудовищ (о которых мы еще расскажем ниже). Сходные изображения были найдены в торфяниках другой окраины финно-угорского мира, в Прибалтике, но они относятся к мелкой пластике, а не к монументальной скульптуре.

Гораздо более выразительны найденные в тех же уральских торфяниках ковши, ручки которых оформлены в виде голов водоплавающих птиц, но особенно впечатляет деревянный жертвенный сосуд, представляющий фигуру лося. Для нас важно, что и здесь преобладающими оказываются образы священных животных, связанных с космогонией, — водоплавающей птицы и лося.





Во время раскопок в окрестностях Нижнего Тагила в Горбуновском торфянике обнаружили изображения священных животных, связанных с космогонией, водоплавающих птиц и лося. На фото — сосуд в виде лося, обломки рукоятей ковшей в виде утиной головки и в виде головы курицы, заготовка для ковшика в виде птицы

В торфянике Вис в Республике Коми была обнаружена лыжа, нос которой украшен резной головкой лося. Изображение призвано было магическим способом ускорить бег лыж: у финно-угров популярен был миф об охотнике, преследующем небесного лося на чудесных лыжах.

К настоящим шедеврам искусства угров Зауралья относится резная кость (рог) из жертвенного места на городище Усть-Полуй в низовьях Оби. Ложки с головами лося и особенно ложка со сценой терзания хищной птицей



головы лося несут в себе явное влияние скифо-сибирского звериного стиля. По другую сторону Урала, в Прикамье, также распространяется звериный стиль, и его центральным образом был опять-таки лось. Большая часть этих произведений искусства и культа относится к раннему железному веку — I тысячелетию до н. э., когда в степной зоне господствовали ираноязычные племена. Об иранском влиянии на финно-угорскую и особенно угорскую мифологию нам еще не раз придется говорить.

Огромную коллекцию предметов искусства и культа собрали археологи на святилище II в. до н. э. — II в. н. э. на реке Нижней Мулянке, одном из притоков Камы. Оно получило название «Гляденовское костыще», ибо на святилище в слоях золы и пепла было найдено много костей и черепов жертвенных животных — как домашних (лошади, быка, барана, свиньи), так и диких (северного оленя, медведя, рыси, росомахи, бобра), а также рыб. Там же были найдены многочисленные обломки посуды и целые жертвенные чаши, стеклянные бусы (видимо, игравшие роль денег) и наконечники стрел, но главными находками стали вотивные предметы — металлические мелкие изображения человека и животных, принесенные в жертву вместо настоящих людей и зверей. Среди них — бронзовые фигурки летящих птиц, фигурки медведей в характерных «жертвенных» позах — так выставляли убитого зверя во время «медвежьих праздников», о которых еще пойдет речь. Среди изображений людей выделяются симметричные парные фигурки людей — свидетельства близнечного культа — и фигурки всадников, причем есть фигурки человечков, оседлавших хищного зверя. Наконец, серебряная бляха с божеством, стоящим на звере, напоминает ближневосточные композиции, изображающие богов — хозяев зверей.



Серебряная бляха с изображением божества, стоящего на звере



Неповторимым — не имеющим аналогов — является раннесредневековое искусство Прикамья — Пермской земли: бронзовое литье передавало те же образы лосей, полулюдей-полуживотных, которые были выбиты на скалах Онеги и Беломорья, но фантастические черты в бронзе гораздо более очевидны. Археолог А. А. Спицын назвал эти изображения «шаманскими», в современной науке за этими образами закрепилось наименование



Фигурка летящей птицы. XI в. Бронза. Раннесредневековое искусство Прикамья — Пермской земли очень своеобразно.

В современной науке за этими фантастическими, шаманскими, полузооморфными фигурами закрепилось наименование «пермский звериный стиль»

