

### Правила эксплуатации и технического обслуживания

1. Техническое обслуживание ТСУ заключается в периодическом осмотре болтовых соединений ТСУ с автомобилем, крепления приборов электрооборудования и состояния окрашенной поверхности ТСУ. В целях предотвращения появления коррозии ТСУ необходимо содержать в чистоте от коррозионно-активных материалов (дорожная соль, грязь и влага). При обнаружении царапин, сколов поврежденное место необходимо обработать восстанавливающей краской, либо обратиться в сервисную службу.
2. Если автомобиль эксплуатируется без прицепа, необходимо сцепной шар покрыть защитной смазкой и надеть защитный колпак. При сцепке прицепа с автомобилем шар должен быть смазан консистентной смазкой.
3. После фиксации сцепной головки прицепа на шаре ТСУ, осуществлять страховочную связь прицепа с автомобилем, используя петлю на ТСУ для крепления страховочных цепей.
4. После пробега 1000 км с прицепом проверить затяжку всех резьбовых соединений ТСУ.

Не допускается буксировка прицепов полной массой более указанной и со скоростью, превышающей 90 км/час.

### ГАРАНТИЙНЫЕ ОБЯЗАТЕЛЬСТВА

1. ООО «Бозал-Автофлекс» гарантирует безотказную работу ТСУ в течении 12 месяцев со дня установки в специализированной мастерской, при условии его эксплуатации в полном соответствии с настоящим руководством.

*Предприятие не несет ответственность за безопасность и надежность работы ТСУ при внесении потребителем изменений в его конструкцию, а также при замене болтов и гаек с классом прочности ниже 8.8.*

2. Любые претензии принимаются во внимание только при наличии заполненного свидетельства об установке с печатью и подписью установщика и двух этикеток с упаковки, с указанием контрольной массы ТСУ и коробки.
3. Изготовитель оставляет за собой право на изменение конструкции ТСУ, поэтому некоторые изменения, не ухудшающие его прочностные и потребительские качества, могут быть не отражены в настоящем руководстве.

Штамп ОТК

Дата изготовления

### СВИДЕТЕЛЬСТВО ОБ УСТАНОВКЕ

ТСУ ..... установлено на автомобиль: .....

Модель..... VIN .....

Мы, как установщики ТСУ на данное транспортное средство подтверждаем, что точки крепления установки ТСУ на кузове автомобиля, а также процесс установки отвечают требованиям схемы монтажа, указанной в данной инструкции по монтажу.

М.П ..... Дата установки ..... Подпись .....

# bosal

**Инструкция по монтажу  
тягово-сцепного устройства  
шарового типа 1207 НН  
для автомобилей  
ВАЗ-2121; - 21213;  
- 21214; - 2131**

Год выпуска автомобиля:	1977-...
Допустимая полная масса прицепа, кг.	800
Вертикальная нагрузка на шар, кг.	75
Вес нетто, кг.	12,7



Производитель гарантирует, что данное изделие по используемым материалам, применяемой технологии производства и другим показателям соответствует образцам, прошедшим испытания на прочность и отвечает общим техническим требованиям по ГОСТ Р 41.55-2005. Во избежание возможных ошибок, перед установкой внимательно ознакомьтесь с инструкцией по монтажу и возможностью применения данного ТСУ к Вашему автомобилю.

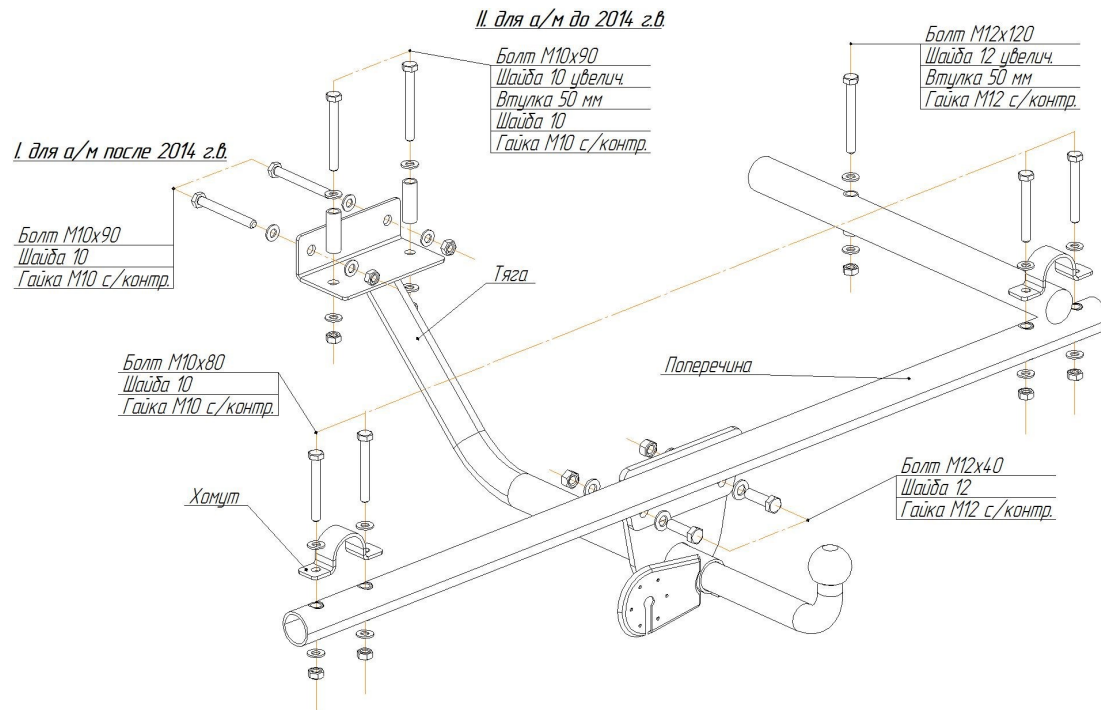
## ПОРЯДОК МОНТАЖА

- Прикрепить Поперечину к Тяге двумя болтами М12х40 с шайбами и гайками.
- Установить тягово-сцепное устройство (ТСУ) под бампером таким образом, чтобы задний уголок упирался в поперечную балку автомобиля, затем двумя хомутами закрепить поперечину ТСУ к держателю бампера.
- Для а/м после 2014 г.в. (при наличии штатных крепежных отверстий в балке) задний уголок крепить согласно вар. I схемы чертежа.
- Для а/м до 2014 г.в. (без штатных крепежных отверстий в балке) прижать задний уголок ТСУ к поперечной балке автомобиля (снизу) и через него сверлить два отверстия Ø10,5мм. Со стороны салона рассверлить полученные отверстия до Ø18мм на длину L=50 мм. Установить втулки и закрепить как показано на схеме монтажа вар. II.
- Со стороны багажника сверлить два отверстия Ø12,5мм. в держателях бампера, затем рассверлить их до Ø18мм на длину L=50 мм. Вставить втулки и закрепить.
- После этого необходимо затянуть все болты и гайки.
- Выполнить электромонтаж сигнализации.

## ЭЛЕКТРОМОНТАЖ

Контакт	Цвет провода на ТСУ	Место соединения	
1	Желтый	Левый поворот	
2		Свободный	
3	Желто-зеленый	Масса	
4	Белый	Правый поворот	
5		Свободный	
6	Красный	Стоп-сигнал	
7	Голубой	Габарит	

## СХЕМА МОНТАЖА ТСУ



### Комплектность изделия

Тяга ТСУ	1 шт.
Поперечина ТСУ	1 шт.
Коробка упаковочная	1 шт.
Упаковка полиэтиленовая	1 шт.

### Коробка упаковочная

Гайка М 10 с/контр.	6 шт.
Гайка М 12 с/контр.	4 шт.
Шайба 12	4 шт.
Шайба 10	10 шт.
Шайба 12 увелич.	4 шт.
Шайба 10 увелич.	2 шт.
Болт М12х120	2 шт.
Болт М10х90	2 шт.
Болт М10х80	4 шт.
Болт М12х40	2 шт.
Втулка L = 50 мм	4 шт.
Хомут	2 шт.
Защитный колпачок	1 шт.
Розетка в сборе	1 шт.
Жгут электропроводов 130 см.	1 компл.
Гайка М4	3 шт.
Шайба 4	3 шт.
Шайба 4 пруж.	3 шт.
Винт М4х35	3 шт.
Инструкция по монтажу	1 шт.

### Схема обрезки кабеля

