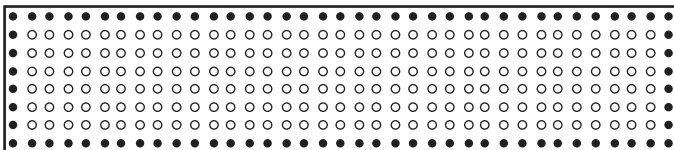


Бегущая строка



1. Назначение и область применения

Светодиодное табло относится к малогабаритным микропроцессорным информационным системам с питанием от сети 220 В. Предназначено для отображения и передачи визуальной информации.

2. Технические данные

Яркость светодиодов: 3000 кд/м².

Напряжение питания: 220 В / 50 Гц.

Средняя потребляемая мощность: 350 Вт/м².

Угол свечения горизонтальный: 120–150°.

Угол свечения вертикальный: 120–150°.

Допустимая влажность: 10–90 %.

Температурный режим: -20...+60 °С.

Интерфейс для ввода информации: USB.

Цвет: монохром, мульти.

Гарантия: 1 год.

Артикул	1077516	2919728	2919729	2919730	1077517	2919731	2919732	2919733	1077518	2919735	2919736	
Размер	1 x 0.2 м				2 x 0.24 м				2 x 0.4 м			
Цвет	красный	белый	синий	мульти	красный	белый	синий	мульти	красный	белый	синий	
Класс защиты	IP44				IP65				IP65			

3. Комплектация

В комплект поставки входят:

1. Светодиодное табло – 1 шт.
2. Программное обеспечение – 1 шт.
3. Кабель информационный (USB) – 1 шт.
4. Кабель питания 220 В – 1 шт.
5. Руководство по эксплуатации – 1 экз.

4. Монтаж и подключение

4.1. Монтаж и подключение должны осуществляться квалифицированным персоналом.

4.2. Монтаж производится на уголки 100 x 100 мм. Расстояние между уголками должно быть 50–70 см. Алюминиевый усиленный корпус светодиодного табло позволяет монтировать крепежные уголки непосредственно к нему. Все отверстия на верхней

стороне табло должны быть загерметизированы. Если табло небольшое, крепеж сверху можно не делать.

4.3. Монтаж может производиться на металлическую конструкцию. Ее, как правило, делают из металлического уголка. Это позволяет не сверлить алюминиевый корпус, а поставить табло на нее, как на полку.

5. Требования безопасности и техническое обслуживание

5.1. Перед включением прибора проверьте, соответствует ли электропитание вашего прибора параметрам электросети.

5.2. Внимательно осмотрите корпус и провода на предмет отсутствия механических повреждений при транспортировке к месту установки табло.

5.3. Перед чисткой всегда отключайте прибор от сети питания.

5.4. Пылесосьте светодиодное полотно снаружи на расстоянии 1 см, не касаясь светодиодов.

6. Программирование

6.1. Установите программное обеспечение.

В комплекте с табло есть информационный кабель (USB) с программным обеспечением. Вставьте его в компьютер и установите программу управления.



Рисунок 1. Запуск установки от имени администратора.

6.2. Выставьте параметры.

Откройте программу. В «Настройках» выберите «Параметры LED». Заполните поля в «Основных настройках» экрана.

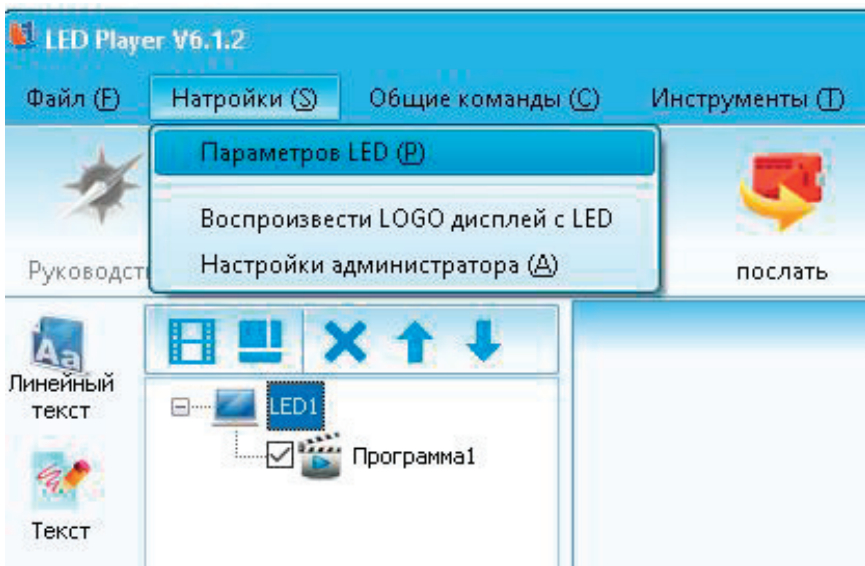


Рисунок 2. Вход в настройки параметров светодиодной строки.

6.3. Создайте ролик.

Приложение состоит из неограниченного количества программ и областей, помогающих создать как простую бегущую строку, так и более сложную. Области показываются одновременно, а программы – последовательно. Время показа программы можно ограничить определенным временем или количеством циклов.

Чтобы создать простую бегущую строку, воспользуйтесь инструментом «Линейный текст» или «Текст».

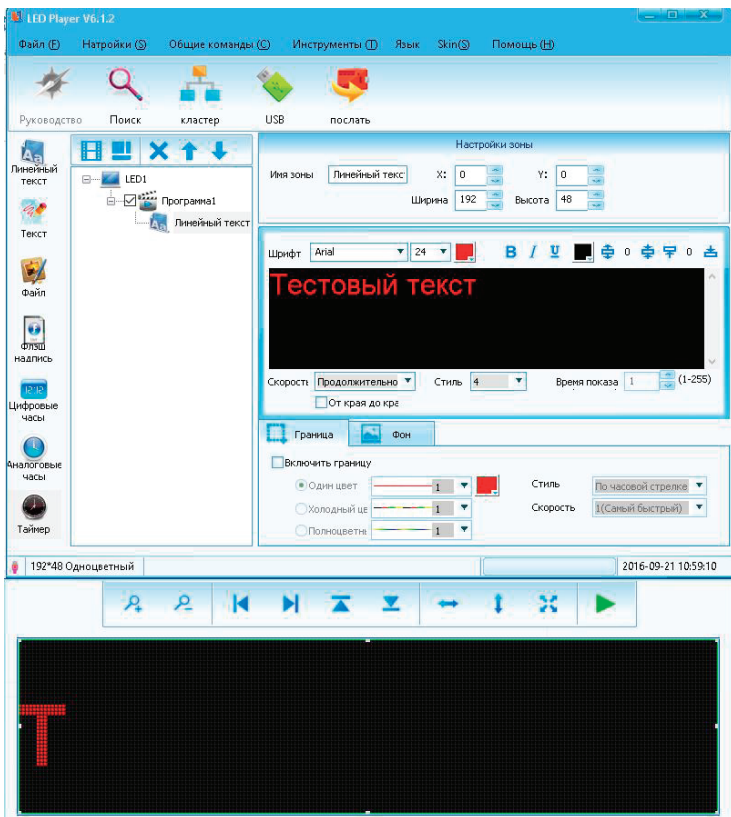


Рисунок 3. Создание простой бегущей строки.

6.4. Загрузите ролик на светодиодное табло.

После того, как вы закончите создание программы, нажмите «Файл» -> «Экспорт текущего проекта на USB» -> «Ок». После сохранения выньте USB и вставьте в специальный разъем на корпусе табло. Если индикатор «Статус» мигает, данные считываются. Когда чтение закончится, индикатор будет гореть постоянно. Выньте USB и воспроизведите программу.

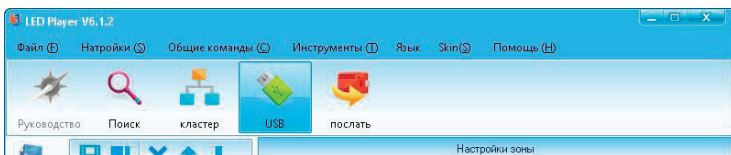


Рисунок 4. Запись программы на USB-диск.

7. Транспортировка и хранение

7.1. Транспортирование и хранение осуществляется по ГОСТ 23216 и ГОСТ 15150.

7.2. Транспортирование допускается любым видом крытого транспорта, обеспечивающим предохранение упакованной продукции от механических повреждений и ударных нагрузок.

7.3. Хранение осуществляется в упаковке изготовителя в закрытых помещениях с естественной вентиляцией при температуре окружающего воздуха от -40 до +50 °С и относительной влажности 98 % при 25 °С. При хранении на стеллажах упаковки должны быть сложены не более чем в 4-5 рядов по высоте.

8. Гарантийные обязательства

8.1. Замена подлежат неработающие светодиодные табло при отсутствии видимых физических повреждений.

8.2. Замена осуществляется при предъявлении правильно заполненного гарантийного талона с подписью продавца и печатью магазина, в котором был приобретен товар.

Светодиодное табло подлежит замене при условии сохранения товарного вида упаковки.

8.3. Замена предполагает предварительное тестирование табло.

8.4. Все вышеизложенные гарантии действуют в рамках законодательства РФ, регулирующего защиту прав потребителей.

8.5. Гарантийные обязательства не распространяются на светодиодные табло:

- имеющие видимые физические повреждения корпуса;
- вышедшие из строя в результате нарушения покупателем условий эксплуатации;
- вышедшие из строя в результате попадания внутрь корпуса посторонних предметов;
- вышедшие из строя в результате действия обстоятельств непреодолимой силы: пожара, затопления и прочего.

Сохраняйте гарантийный талон и чек контрольно-кассовой машины.

По вопросам гарантийного обслуживания и ремонта товара ТМ Luazon lighting просьба обращаться по адресу: Россия, 620010, г. Екатеринбург, ул. Чернышевского, 86/12.
Тел.: +7 (343) 278-67-00, 8-800-1000-260.

9. Гарантийный талон

*действителен при заполнении

Наименование, модель	
Серийный номер	
Представитель ОТК	
Наименование и штамп торговой организации	
Дата продажи	
Продавец	
С условиями гарантии ознакомлен, предпродажная проверка произведена, к внешнему виду, комплектации и упаковке претензий не имею.	
Подпись покупателя	