



# 3D РУЧКА

РУКОВОДСТВО  
ПОЛЬЗОВАТЕЛЯ

МОДЕЛЬ:  
RP100B.

# Поздравляем с приобретением продукции ТМ Luazon!

Руководство по эксплуатации поможет погрузиться в увлекательный мир моделирования.  
Внимательно ознакомьтесь с ним перед использованием прибора.

Настоящее руководство по эксплуатации (далее - РЭ) содержит сведения о конструкции и характеристиках 3D ручки, модели: RP100B, а также сведения, необходимые для правильной и безопасной эксплуатации (использования по назначению, технического обслуживания, текущего ремонта, хранения, транспортирования, утилизации). Предприятие-изготовитель не несет гарантийной ответственности за неполадки и повреждения, произошедшие из-за несоблюдения требований, изложенных в настоящем РЭ.

## НАЗНАЧЕНИЕ

3D ручка предназначена для рисования и конструирования фигур посредством нагрева пластиковых нитей. Любое иное использование будет рассматриваться как использование не по назначению. Компания-изготовитель не несет ответственности за последствия, связанные с использованием изделия не по назначению. Перед использованием изделия полностью прочтите данное руководство по эксплуатации. На повреждения или дефекты, возникшие вследствие несоблюдения указаний руководства по эксплуатации, гарантия не распространяется. Храните данное руководство по эксплуатации рядом с устройством и передавайте его последующим пользователям.

## ХАРАКТЕРИСТИКИ

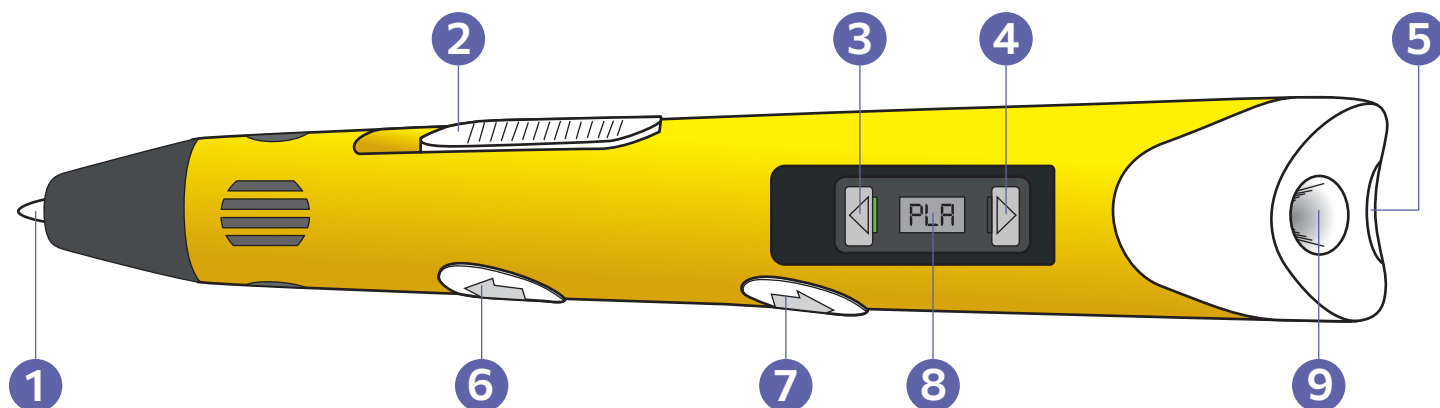
- Совместимый пластик: ABS, PLA.
- Диаметр сопла: 0,7 мм.
- Диаметр нити: 1,75 мм.
- Жидкокристаллический дисплей.
- Регулировка скорости.
- Регулировка температуры.
- Вес: 62 г.
- Класс защиты: III.
- Степень защиты: IP20.
- Входное напряжение адаптера питания: 110-240 В (~).
- Выходное напряжение адаптера питания: 12 В (—).

## КОМПЛЕКТАЦИЯ

- 3D ручка.
- Подставка для 3D-ручки.
- Комплект PLA пластика.
- Набор трафаретов.
- Адаптер питания.
- Руководство по эксплуатации.
- Упаковка.

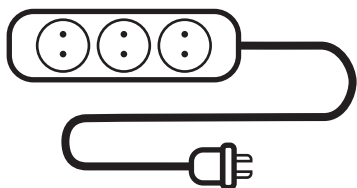
## УКАЗАНИЯ ПО ЭКСПЛУАТАЦИИ ВНЕШНИЙ ВИД ИЗДЕЛИЯ

1. Сменный нагревающий носик
2. Контроллер скорости рисования
3. Кнопка понижения температуры
4. Кнопка повышения температуры
5. Разъем электропитания
6. Кнопка подачи пластика (включения ручки)
7. Кнопка изъятия пластика
8. ЖК-дисплей
9. Отверстие загрузки пластика



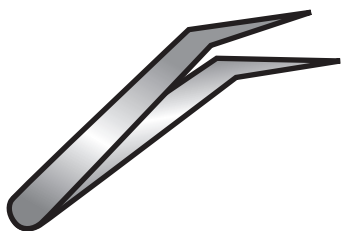
## ПЕРЕД НАЧАЛОМ РАБОТЫ

Прежде чем начать использование прибора рекомендуем расположить на рабочем столе изделия, которые помогут в полной мере раскрыть потенциал 3D-ручки.



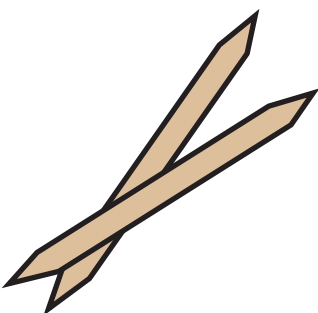
### УДЛИНИТЕЛЬ

В случае отсутствия розеток рядом с рабочим местом рекомендуем использовать удлинитель. Он поможет свободно перемещать ручку и избежать внезапного отключения прибора от сети.



### ПИНЦЕТ

В случае обрыва экструзии нити на сопле изделия остается небольшое количество нитей. Пинцет позволяет предотвратить забивание сопла путем удаления излишков пластика.



### ЗУБОЧИСТКИ

С помощью зубочисток можно придать форму готовому изделию или удерживать нить в воздухе для формирования объемных фигур.

## БУДЬТЕ ОСТОРОЖНЫ!

Форсунка сильно нагревается. Не прикасайтесь к соплу во время работы изделия.

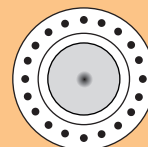
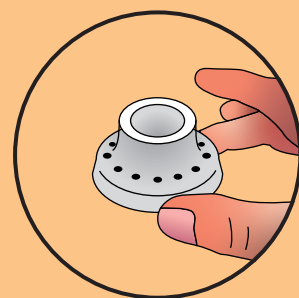
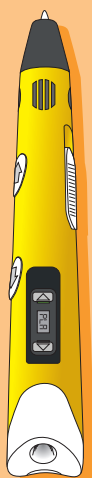


Данная 3D-ручка совместима с двумя видами пластика: PLA и ABS. Производитель рекомендует использовать для работы PLA-пластик. Он входит в комплект и обладает рядом преимуществ.

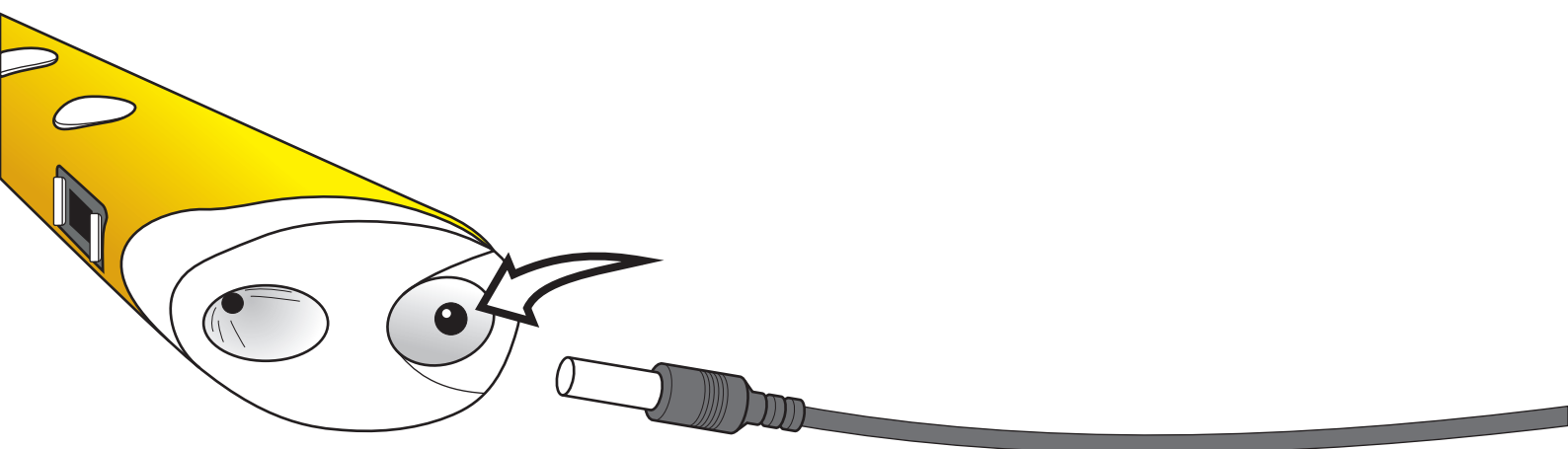
- ✓ Абсолютно безопасен для здоровья и не выделяет неприятных запахов.
- ✓ Высокая пластичность подходит для создания детальных фигур.
- ✓ Изделия из такого пластика выглядят эстетично и устойчивы к деформации.

## НАЧАЛО РАБОТЫ

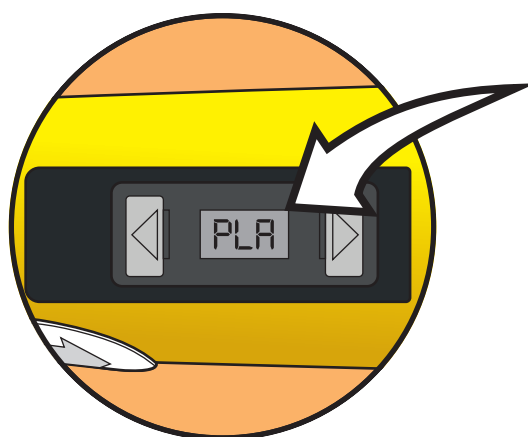
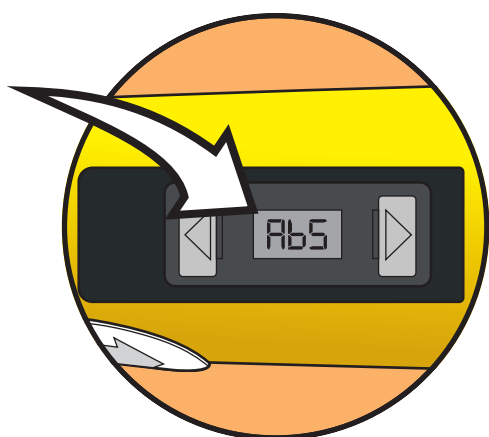
- 1** Подготовьте удобное рабочее место с достаточным количеством света. Закрепите подставку для хранения 3D-ручки.



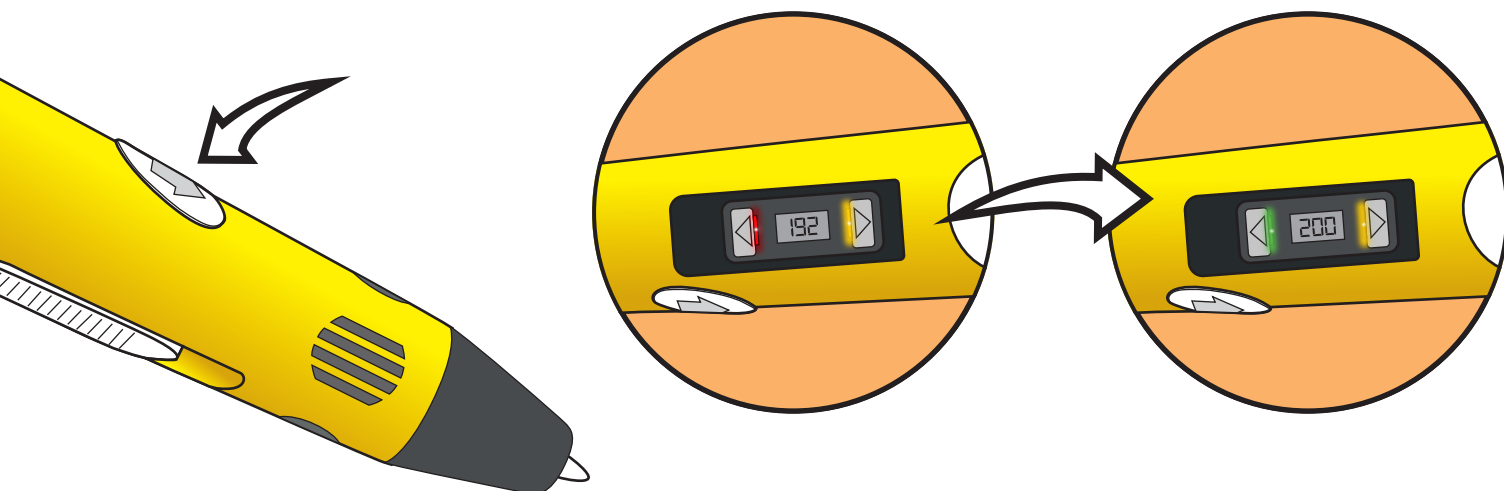
- 2** Подключите адаптер питания в розетку, а провод с коннектором к устройству. Убедитесь, что прибор свободно перемещается по всей рабочей поверхности, а провод питания не натягивается.



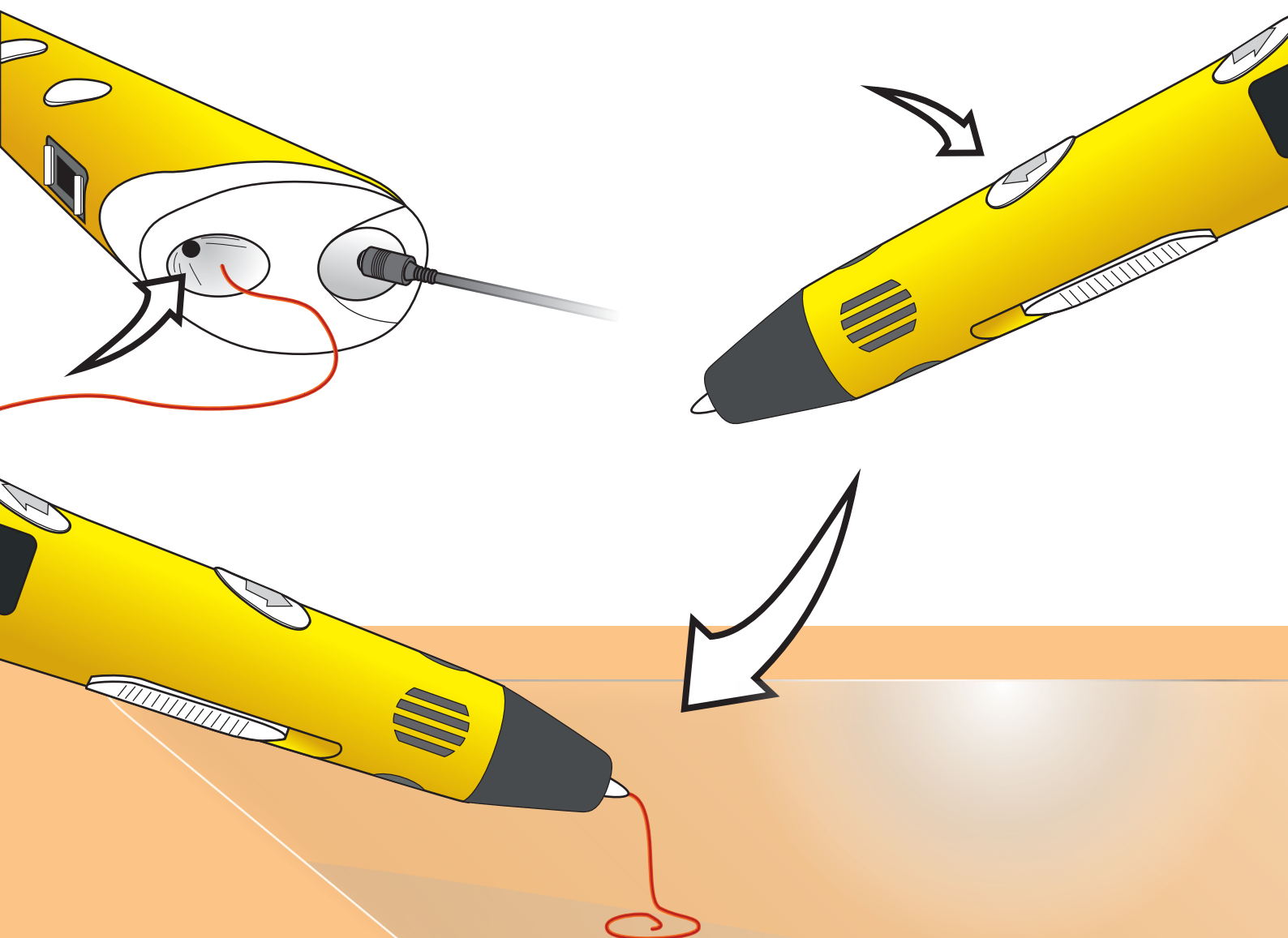
- 3** После включения изделия используйте кнопки возле дисплея для выбора необходимого типа пластика: ABS или PLA.



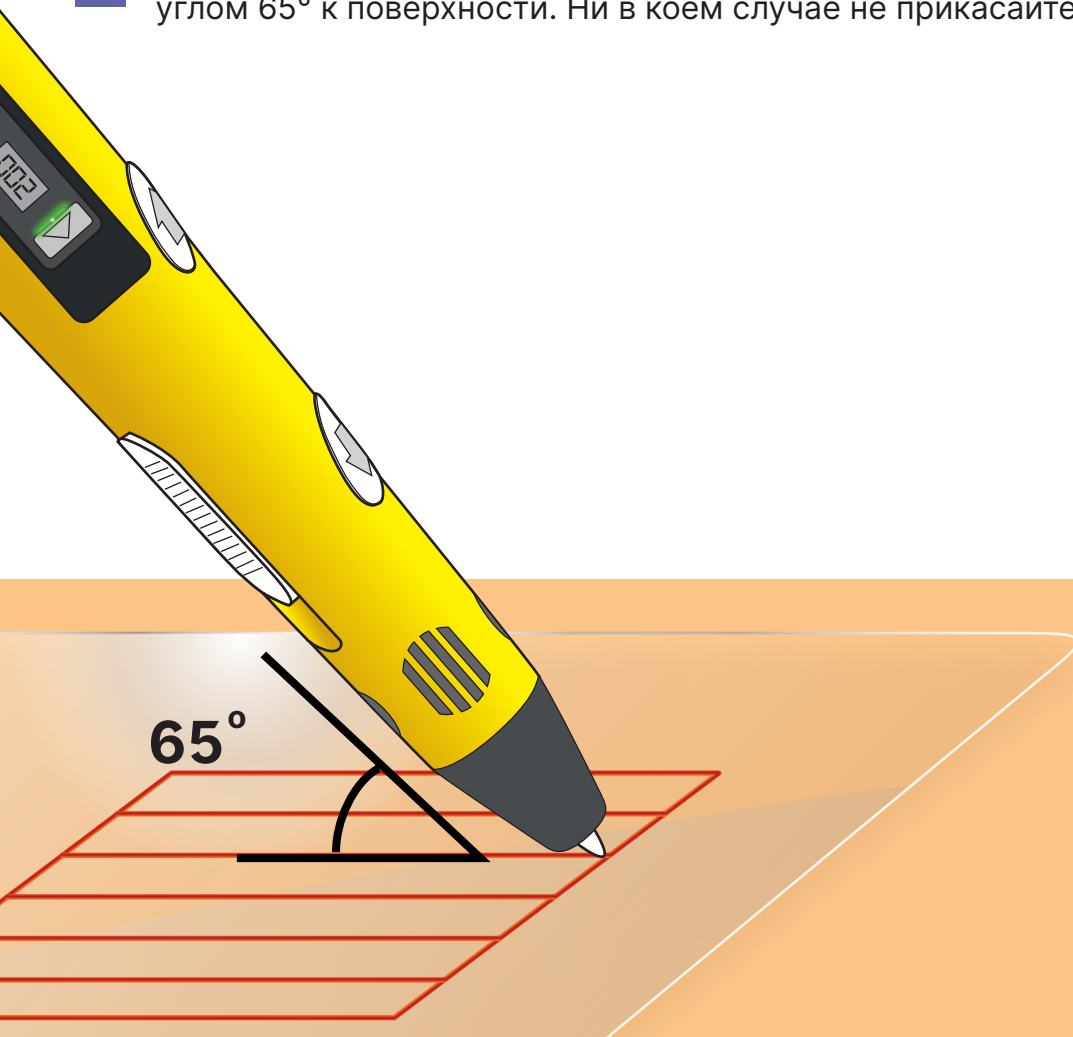
- 4** Нажмите кнопку подачи пластика и дождитесь нагрева устройства до необходимой температуры для плавки выбранного типа пластика. Во время прогрева на дисплее будут гореть красный и желтый индикаторы. Допускается ручное изменение температуры, для этого используйте кнопки ее повышения и понижения на корпусе устройства. После того, как красный индикатор сменился на зеленый, устройство готово к работе.



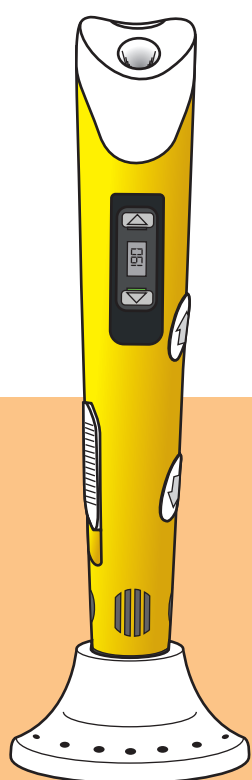
- 5** После достижения необходимой температуры вставьте в отверстие загрузки пластиковую нить и нажмите кнопку подачи пластика. Удерживайте её до тех пор, пока из носика ручки не появится расплавленный пластик.



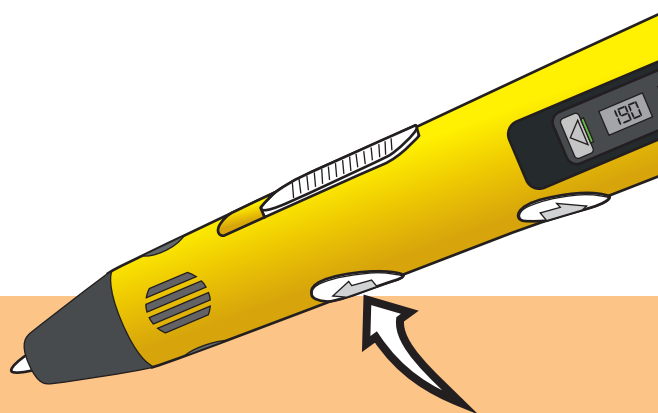
- 6** Начните рисовать после выхода нити из сопла. Держите устройство под примерным углом  $65^\circ$  к поверхности. Ни в коем случае не прикасайтесь к нагретому соплу ручки.



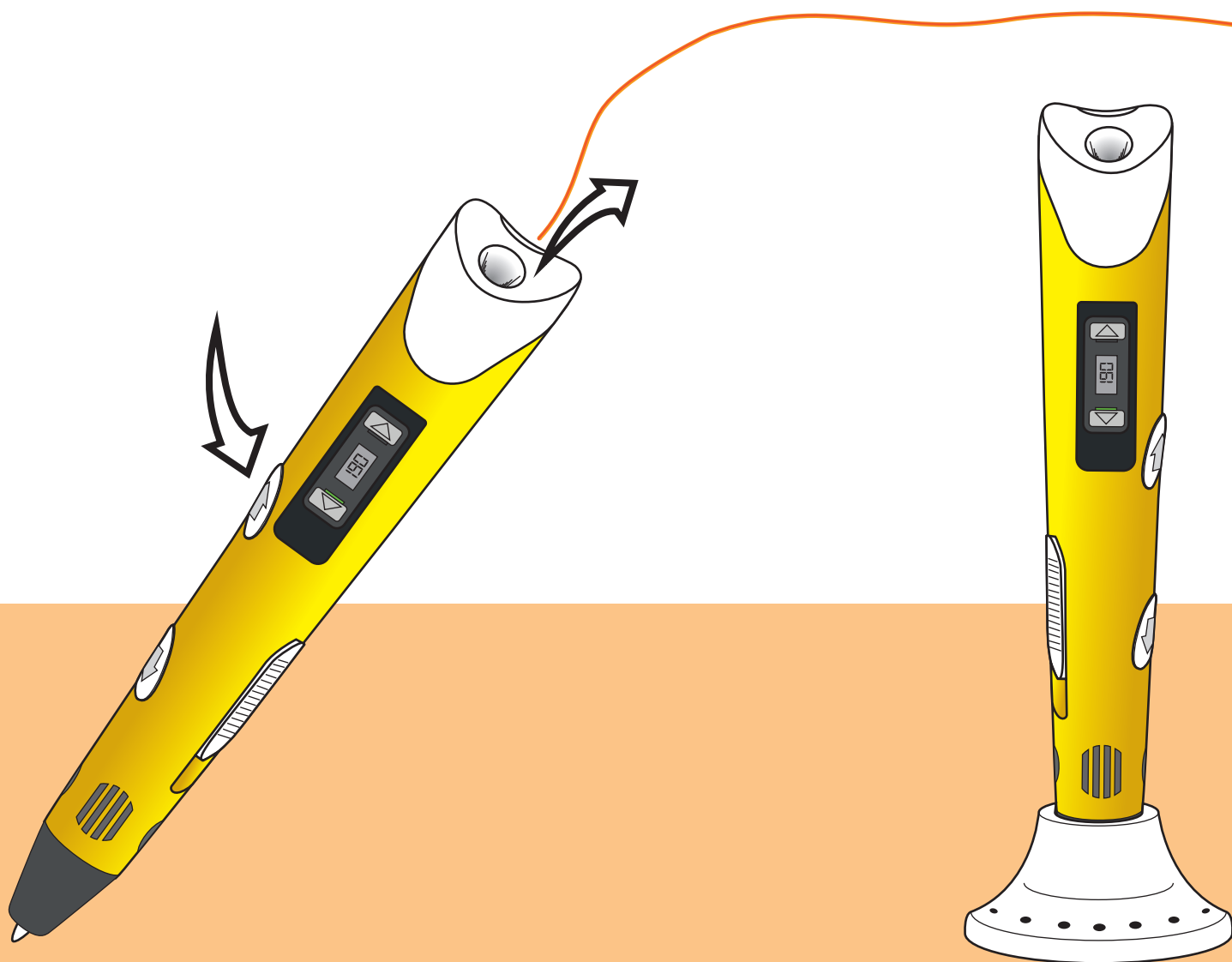
- 7** В случае, если изделие не используется в течение 5 минут, оно переходит в режим ожидания. Для активации устройства нажмите кнопку подачи пластика и дождитесь повторного нагрева.



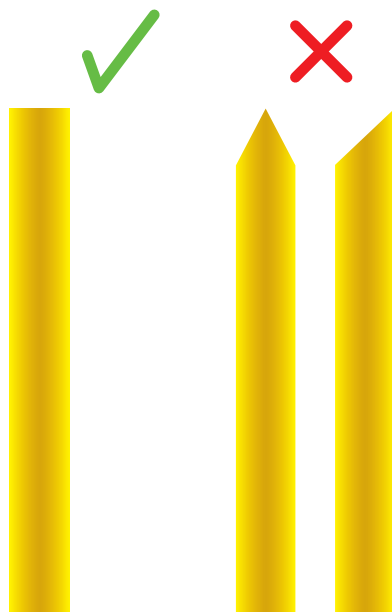
**5 минут**



- 8** После окончания работ нажмите кнопку изъятия пластика на корпусе ручки для удаления остатков материала. Отключите изделие от сети и расположите на подставке. Не оставляйте нить внутри устройства во время его хранения.

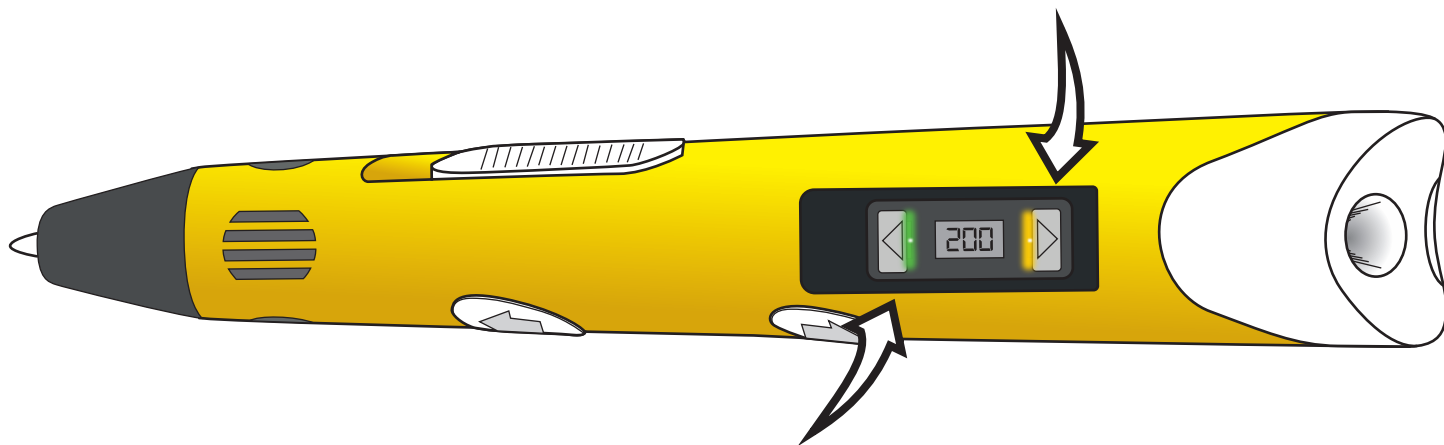


**ВНИМАНИЕ!** Всегда обрезайте нить пластика под ровный конец после использования или перед тем, как погрузить его в ручку.



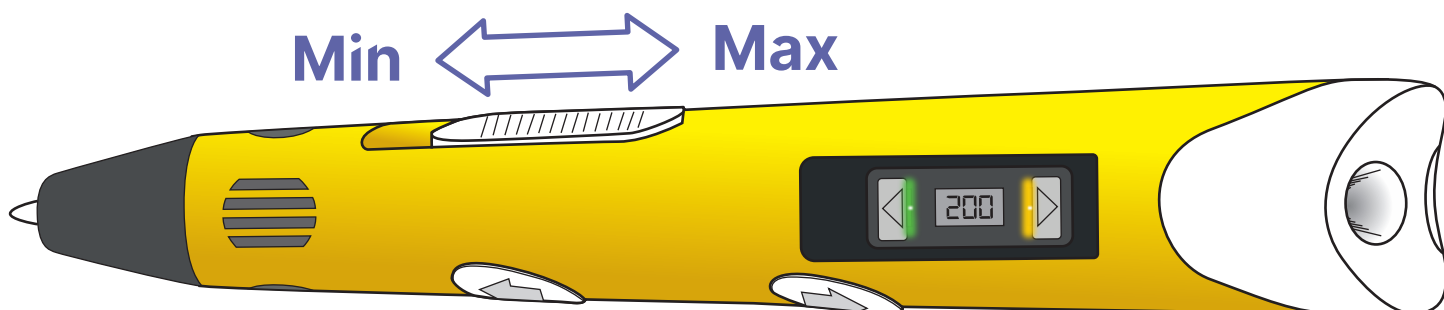
## ВЫБОР ТЕМПЕРАТУРЫ ПЛАВЛЕНИЯ

По умолчанию в настройках устройства уже подобрана необходимая температура для плавления каждого типа поддерживаемого пластика. Нагретый материал должен быть мягким и гладким, без пузырей. Однако, если вы слышите треск, возникают пузырьки или материал получается слишком тонким и жидким, то необходимо вручную снизить температуру плавления на 10-15°C. Если расплавленная нить тусклая, а мотор издает резкий звук, то требуется повысить температуру плавления на 3-5°C. Изменение температуры происходит посредством нажатия кнопок возле дисплея.



## РЕГУЛИРОВКА СКОРОСТИ ПОДАЧИ МАТЕРИАЛА

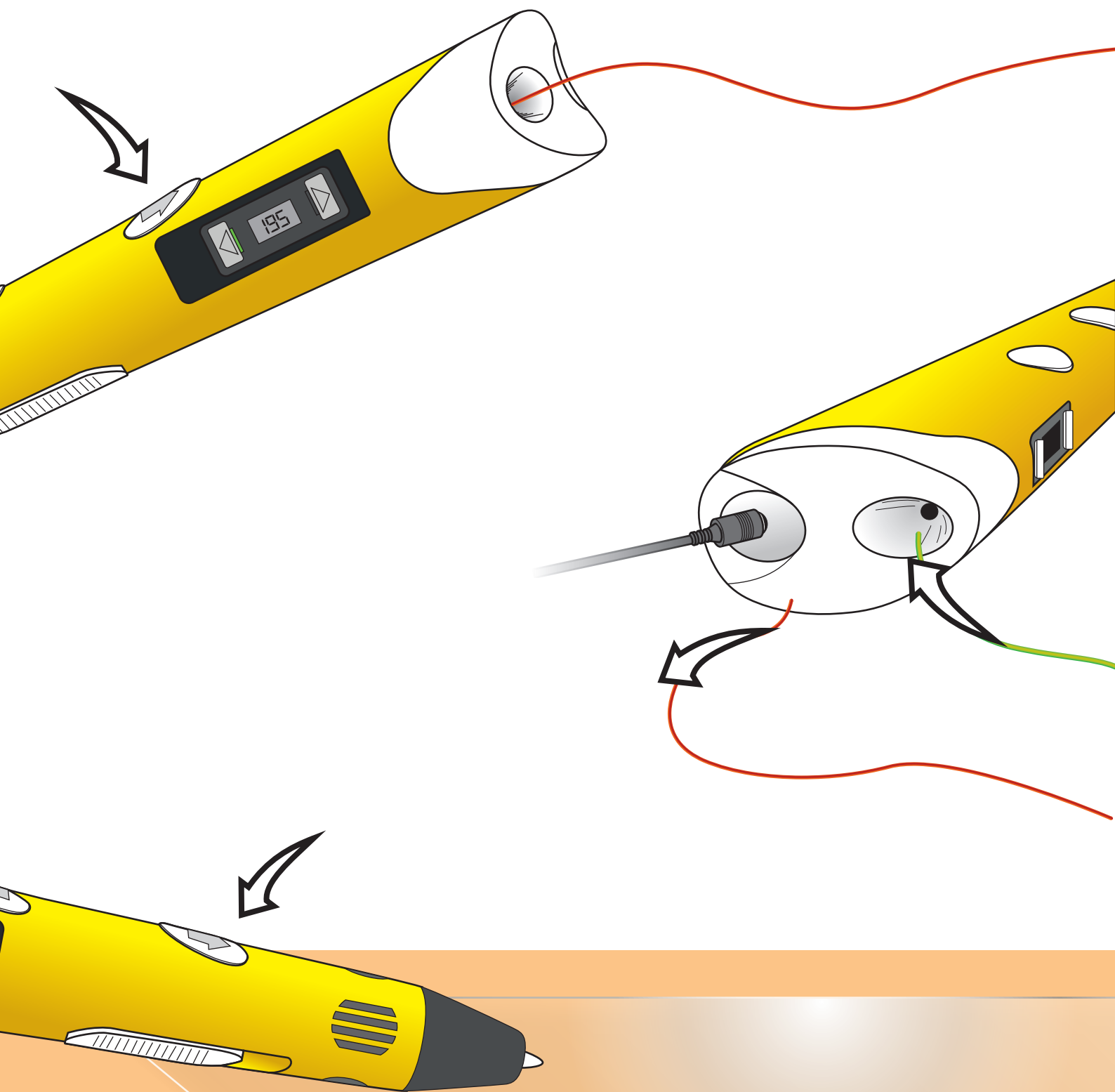
В процессе творчества возможно регулировать скорость подачи пластика соответствующим контроллером в зависимости от сценария моделирования. Скорость будет выше, если сдвинуть боковой регулятор ближе к дисплею, и наоборот. Рекомендуем использовать низкую скорость для формирования точных деталей, а высокую – для заполнения сплошных областей.





## СМЕНА ЦВЕТА НИТИ

Вы можете сменить цвет нити в процессе моделирования фигуры. Для этого нажмите кнопку изъятия пластика и дождитесь извлечения нити. После этого загрузите изделие нового цвета и нажмите кнопку подачи.

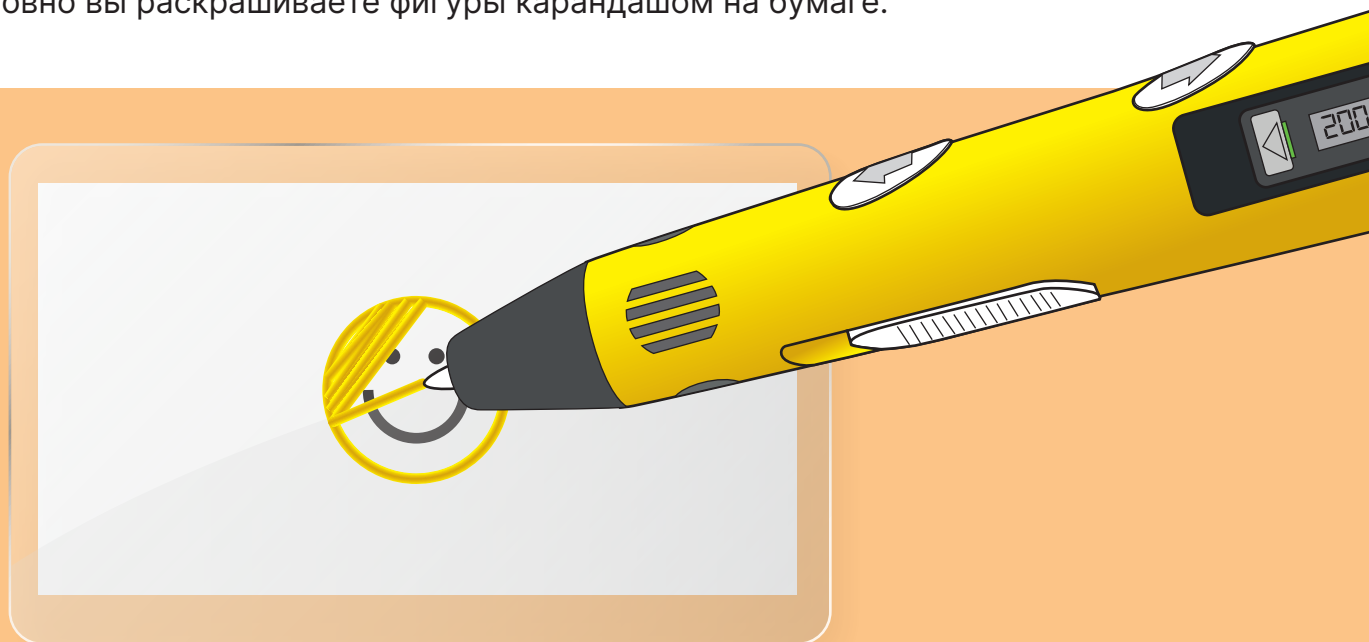


## СОВЕТЫ И ТЕХНИКИ

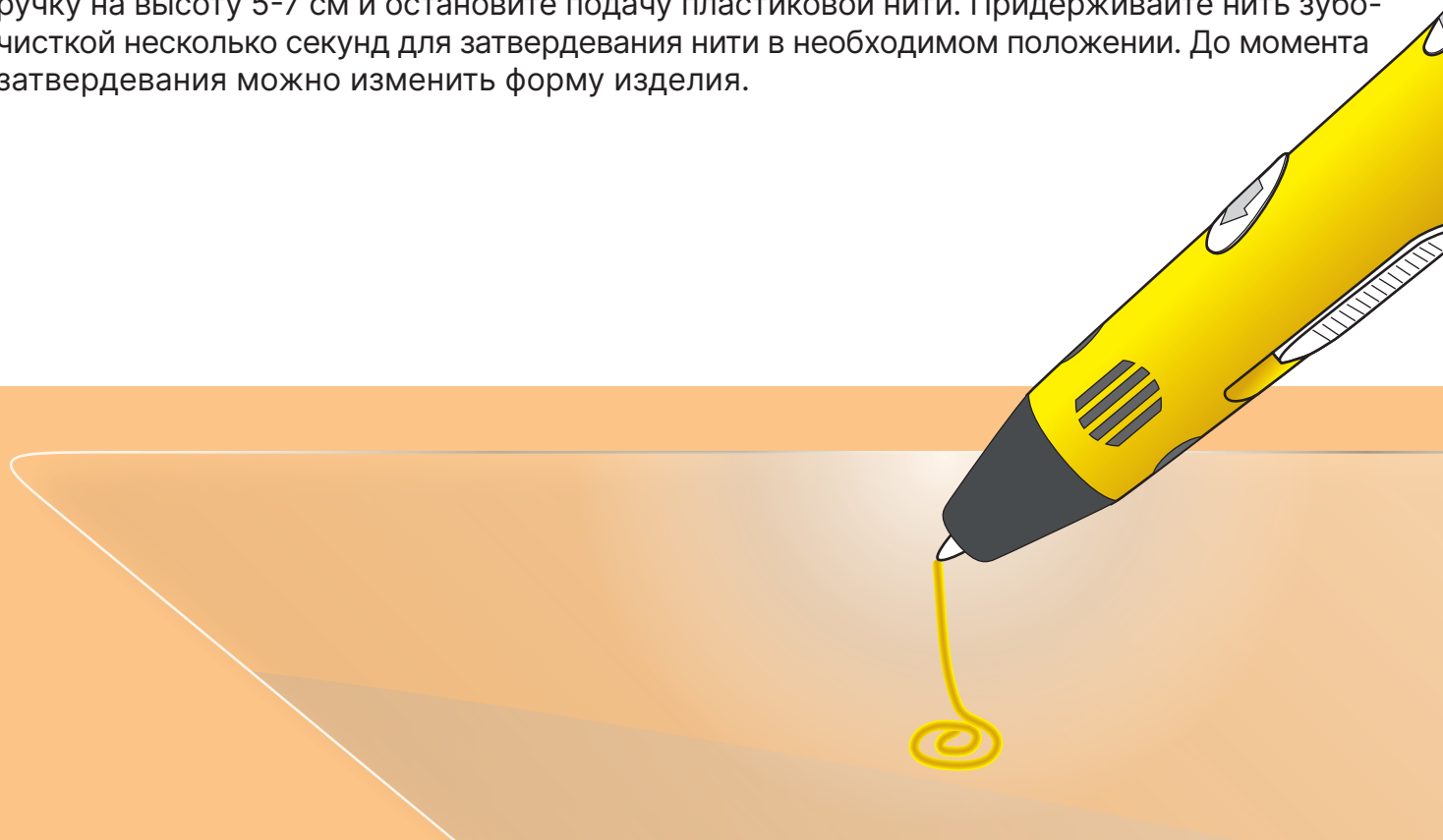
Перед созданием первых фигур проверьте как выходит и твердеет пластик, попробуйте менять скорость подачи пластика. Помните, что лучше всего держать ручку под углом 65°. Производите рисование на пластиковой основе, которая входит в комплект. Она защищает трафарет от пригорания и позволяет легко снимать готовое изделие.

В качестве первых шагов изучения моделирования с использованием 3D-ручки попробуйте нарисовать на низкой скорости простые фигуры: круг или квадрат.

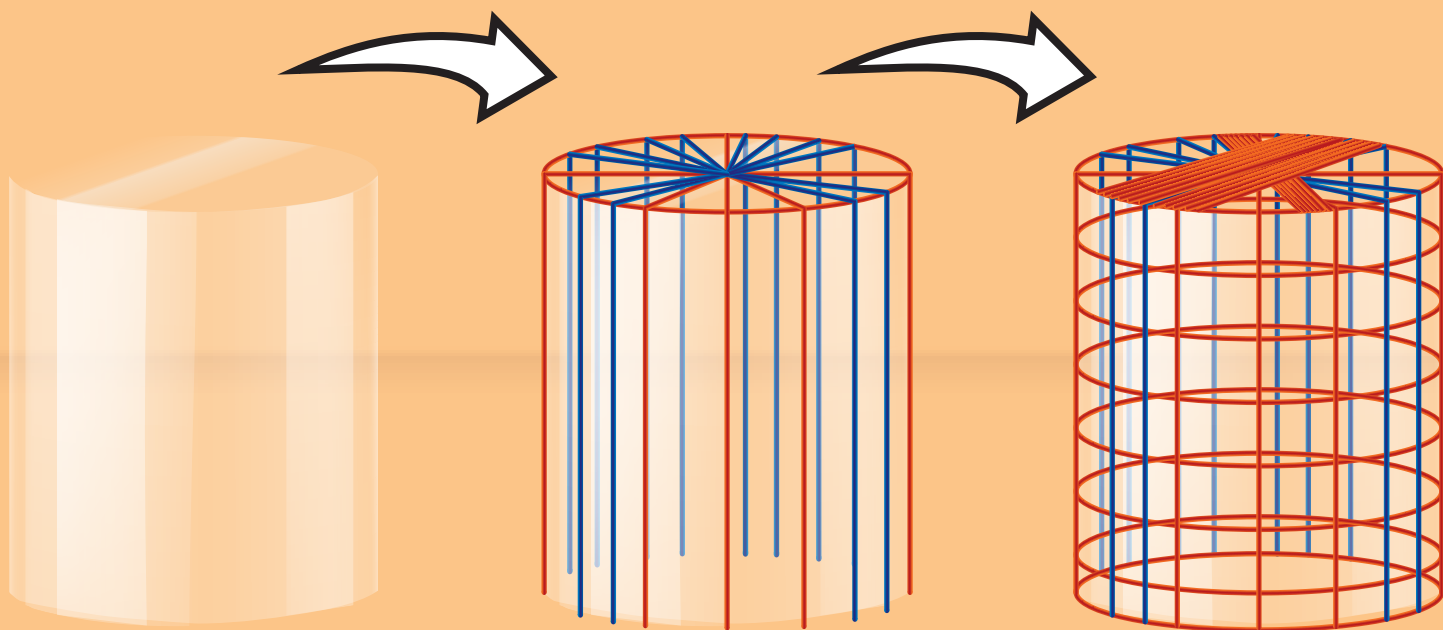
Расположите трафарет будущего изделия под пластиковую основу. Зафиксируйте пластик на поверхности и плавно обведите контур фигуры. Затем перейдите к заполнению внутренней части, словно вы раскрашиваете фигуры карандашом на бумаге.



- После того как вы научились манипулировать 3D-ручкой на плоскости, попробуйте нарисовать вертикальную конструкцию. Установите низкую скорость и нажмите кнопку подачи пластика. После того как начнет выходить нить, сделайте паузу для создания опоры, на которой будет держаться полоса. После формирования основы медленно поднимите ручку на высоту 5-7 см и остановите подачу пластиковой нити. Придерживайте нить зубочисткой несколько секунд для затвердевания нити в необходимом положении. До момента затвердевания можно изменить форму изделия.



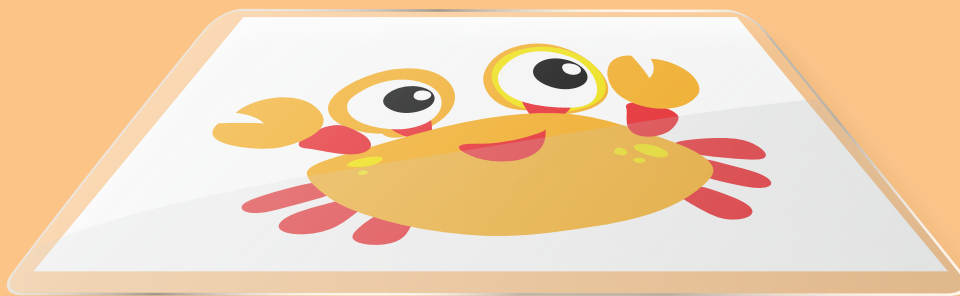
- Данная техника подходит для создания сложных фигур. Можно использовать игрушки, стаканы и другие предметы из стекла или фольги, которые будут служить основой для будущих изделий.



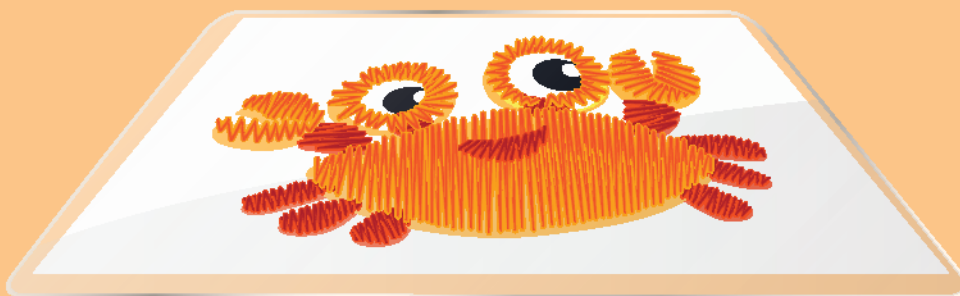
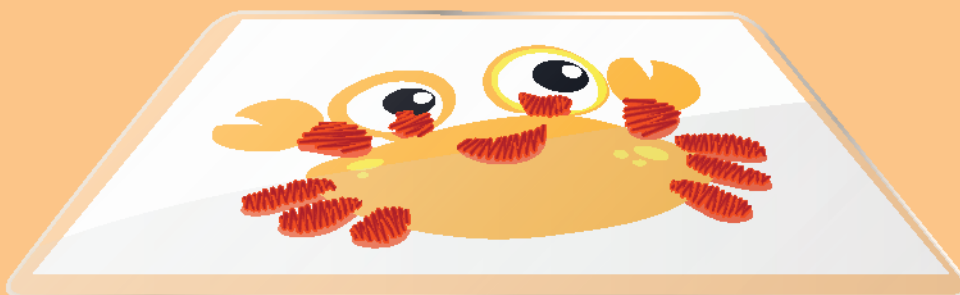
- Создайте свой автограф или напишите послание с помощью 3D-ручки Luazon. Выберите любимые цвета, скорость подачи пластика и начните писать. Готовая фигура легко снимается с пластиковой основы.



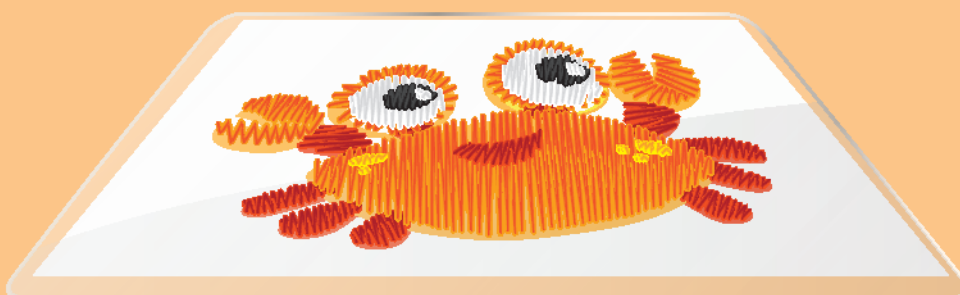
- Для создания 3D-скульптур важно вдохновение. Если у вас закончились идеи или вы хотите создать что-то новое, то можно воспользоваться готовыми трафаретами. Для начала закрепите трафарет к прозрачной основе из пластика с помощью клейкой ленты.



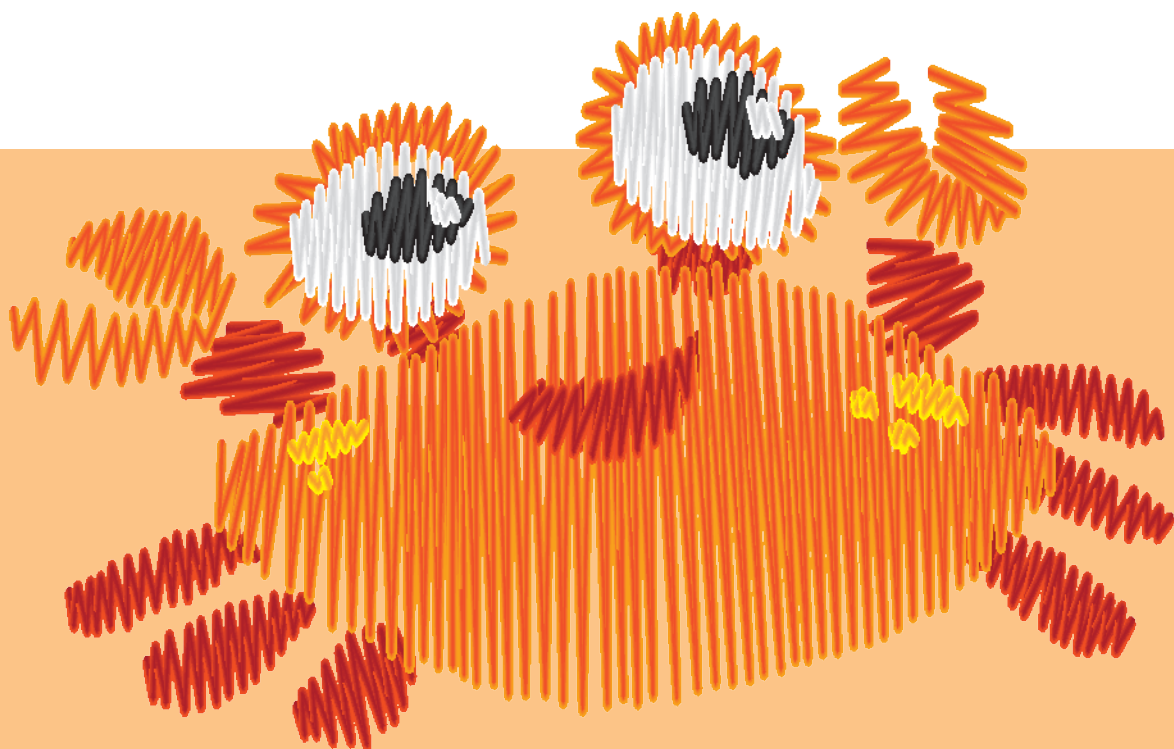
- На трафарете обведите фигуры сначала одного цвета, затем смените пластиковую нить и проделайте аналогичную процедуру с другим цветом.



- Когда все части изделия готовы, можно приступить к соединению единой фигуры. Для этого используйте горячую нить в качестве клея.



**Несколько простых шагов и фигура готова!  
Коллекционируйте готовые изделия или дарите  
друзьям и родственникам.**



**Создавать фигуры просто и интересно.  
Воплощайте все самые смелые желания моделирования,  
а 3D-ручка Luazon поможет Вам в этом!**



## **УСЛОВИЯ ЭКСПЛУАТАЦИИ**

Рабочая температура: от +10°C до +45°C.

Относительная влажность: 10 - 80%.

Температура хранения: от +5°C до +70°C.

Относительная влажность при хранении: 10 - 80%.

## **МАРКИРОВКА**

Маркировка изделия выполнена в соответствии с конструкторской документацией предприятия-изготовителя и нанесена на упаковку.

Маркировка изделия содержит:

- наименование предприятия-изготовителя;
- наименование страны-изготовления;
- обозначение и модель изделия;
- дата изготовления (месяц и год выпуска);
- напряжение питания;
- класс защиты и степень IP.

## **УПАКОВКА**

- После заводских испытаний, изделие укладывается в коробку из картона в соответствии с конструкторской документацией производителя. Для предотвращения перемещения изделия в коробке, при необходимости, прокладывается уплотнительным материалом (пенополиуретан или аналогичный материал).

- Прилагаемая сопроводительная и эксплуатационная документация укладывается в картонную коробку с изделием.

## **ТРАНСПОРТИРОВАНИЕ И ХРАНЕНИЕ**

- Транспортирование упакованных изделий может производиться всеми видами транспорта, в соответствии с правилами перевозки грузов, действующими на этих видах транспорта. Перевозить необходимо в вертикальном положении.

- Во время транспортировки изделие должно быть надежно закреплено специальным оборудованием — прокладками, опорами, ремешками. Перевозку следует осуществлять исходя из манипуляционных знаков на коробке.

- Хранение изделия осуществляется в индивидуальной упаковке в закрытых сухих отапливаемых помещениях при температуре не ниже 5°C, относительной влажности не более 80%. Воздух помещений не должен содержать кислотные и другие пары, вредно действующие на материалы изделий. Срок хранения 2 года.

- Заводская маркировка должна быть доступна для осмотра.

## **ТРЕБОВАНИЯ БЕЗОПАСНОСТИ**

Во избежание возникновения ситуаций, опасных для жизни и здоровья, а также преждевременного выхода устройства из строя или опасности возгорания, необходимо строго соблюдать перечисленные ниже условия.

- Используйте устройство только по его прямому назначению, как изложено в данном руководстве. Неправильное обращение с прибором может привести к его поломке, причинению вреда пользователю или его имуществу.
- Прежде чем подключить прибор к электросети, проверьте, соответствует ли напряжение, указанное на приборе, напряжению в электросети в вашем доме.
- Ни в коем случае не эксплуатируйте изделие с дефектами или с поврежденным сетевым шнуром.
- В случае появления признаков повреждения, например, запаха горелого, немедленно отключите изделие от сети и обратитесь в центр сервисного обслуживания компании импортера.

- При повреждении сетевого шнура изделия его необходимо отремонтировать в авторизованном центре сервисного обслуживания компании импортера.
- Следите за тем, чтобы изделие и сетевой шнур не находились вблизи горячих поверхностей.
- Следите за тем, чтобы сетевой шнур не был зажат и не терся об острые кромки.
- Подключение и отключение устройства к источнику питания производите только сухими руками.
- Ни в коем случае не открывайте и не пытайтесь ремонтировать изделие самостоятельно, это может быть опасно для жизни и здоровья. Не вносите никаких изменений в изделие. Любой ремонт должен выполняться исключительно авторизованными центрами сервисного обслуживания компании импортера с использованием оригинальных запасных частей и принадлежностей.
- Для полного и надежного отключения изделия вынимайте сетевой штекер из сетевой розетки.
- Никогда не оставляйте свисающим сетевой шнур. Вы можете споткнуться об него или повредить его.
- Не допускайте воздействия на изделие таких погодных факторов, как дождь, мороз и прямые солнечные лучи.
- Не опускайте изделие и его сетевой шнур, патрубki в воду.
- Не мойте изделие под струей воды.
- Не прикасайтесь руками к наконечнику ручки, температура может достигать 230°C.
- Не вставляйте в отверстие для пластика инородные предметы.
- Используйте только качественные расходные материалы.
- После использования удалите остатки пластика из изделия.
- Перед очисткой изделия выключите его из сети. Всегда протирайте изделие влажной, но не мокрой тканью и не допускайте постоянного попадания на изделие брызг воды.
- Не используйте прибор вблизи воды в ваннах, душевых, бассейнах и т.д.
- Используйте только оригинальные средства для обслуживания от компании-изготовителя.
- Не допускайте, чтобы дети играли с изделием.
- Храните изделие в недоступном для детей месте.
- Всегда присматривайте за детьми, если они находятся рядом с изделием.
- Дети старше восьми лет могут самостоятельно использовать изделие, только если они ознакомлены с правилами безопасного обращения с ним. Дети должны знать и понимать, какая опасность может возникнуть в результате неправильного обращения с изделием.
- Лицам включая детей, с физическими, сенсорными или психическими нарушениями, с отсутствием опыта и знаний в обращении с устройством, разрешено эксплуатировать его исключительно под контролем или руководством ответственного лица.

**Примечание:** руководство по эксплуатации не может предусмотреть все возможные нестандартные ситуации, которые могут возникнуть в процессе эксплуатации данного прибора. Пользователь должен самостоятельно следить за соблюдением техники безопасности при работе с изделием.

#### **РЕКВИЗИТЫ ПРОИЗВОДИТЕЛЯ И УПОЛНОМОЧЕННОГО ИЗГОТОВИТЕЛЕМ ЛИЦА:**

**Наименование изготовителя:** YIWU YOU DA IMPORT & EXPORT CO., LTD.

**Адрес изготовителя:** ECONOMIC DEVELOPMENT ZONE, CHOU JIANG STR, YIWU CITY, ZHEJIANG PROVINCE, CHINA (Китай), e-mail: 2355776150@qq.com.

**Наименование уполномоченного изготовителем лица:** ООО «Пилат».

**Юридический адрес представителя:** 620085, РФ, Свердловская область, г. Екатеринбург, ул. 8 Марта, 212-4.

**Телефон:** +7 (343) 379-03-85.

**e-mail:** pilattrade@gmail.com.