

Мебель соответствует ТР ТС 025/2012 «О безопасности мебельной продукции» и признана годной к эксплуатации.

Дата выпуска изделия: _____
Дата реализации: _____
Штамп ОТК

РЕКОМЕНДАЦИИ ПО УХОДУ ЗА МЕБЕЛЬЮ И ЕЕ ЭКСПЛУАТАЦИИ

Мебель должна эксплуатироваться или храниться в сухих теплых помещениях с температурой воздуха не ниже +5°С и относительной влажности воздуха от 45 до 70 %.

Мебель рекомендуется устанавливать на расстоянии не менее 50 см от нагревательных приборов. Необходимо предохранять поверхность изделия от механических повреждений. Допускается протирать поверхность сухой или влажной салфеткой без применения химических средств.

ГАРАНТИЙНЫЙ ТАЛОН

Предприятие изготовитель гарантирует соответствие мебели требованиям ГОСТ 16371-93 «Мебель. Общие технические условия» при соблюдении условий транспортировки, хранения, сборки и эксплуатации. Гарантийный срок эксплуатации - 24 месяца. Срок службы - 5 лет.

За механические повреждения, возникшие при транспортировке, сборке установке или хранении, предприятие изготовитель ответственности не несет.

В случае обнаружения недостатка комплектующих элементов следует обращаться в магазин, где была приобретена мебель.

Претензии принимаются только при предъявлении гарантийного талона (копии). Талон сохранять в течение гарантийного срока.

С условиями гарантийного обслуживания ознакомлен: _____

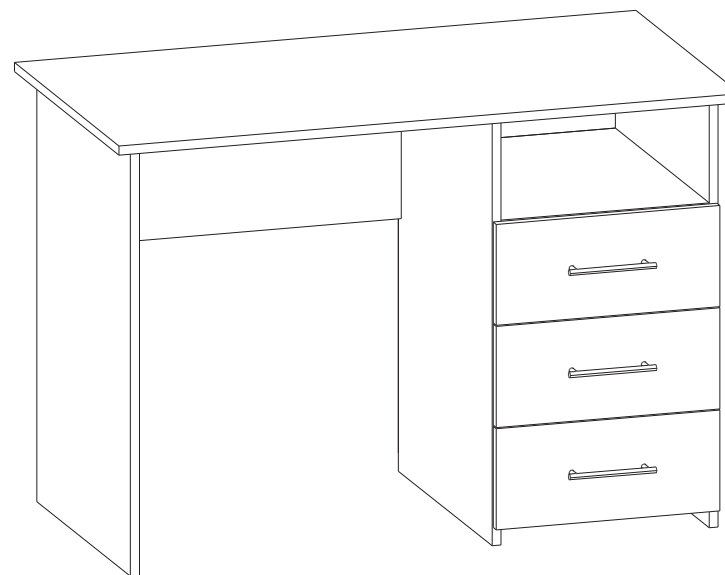
Подпись покупателя

**Упаковочные ярлыки сохранять до окончания сборки
изделия!**

Стол компьютерный «Интел-3» пр. НМ.СС.02.03.00.00.00

1100 x 570 x 750
ШхГхВ

ИНСТРУКЦИЯ ПО СБОРКЕ



EAC

Комплектность элементов					Комплектность элементов				
№	Наименование	Дл.,мм	Ш.,мм	Кол-во	№	Наименование	Дл.,мм	Ш.,мм	Кол-во
1	Столешница	1100	570	1	7	Задняя стенка ДВПО	502	416	1
2	Стойка левая	734	510	1	8	Фасад ящика	416	166	3
3	Стойка средняя	734	510	1	9,10	Бок ящика	100	450	6
4	Стойка правая	734	510	1	11	Стенка ящика задняя	100	330	3
5	Царга	624	224	1	12	Дно ящика ДВПО	358	456	3
6	Полка жесткая	388	510	1	13	Полка жесткая	388	120	2
Комплектность фурнитуры				Комплектность фурнитуры					
№	Наименование	Вид	Кол-во	№	Наименование	Вид	Кол-во		
1	Стяжка эксцентриковая		22	9	Шурупы (3x16)		18		
2	Дюбель эксцентрика одинарный		22	10	Ручка C17		3		
3	Заглушка для технологических отверстий D8		6	11	Шайба для ручки M4		6		
4	Евровинт (7x50)		16	12	Роликовые направляющие L=450мм		3		
5	Шкант (8x30)		8	13	Ключ для еврвинта		1		
6	Опора(подпятник наконечник)		6	14	Заглушка для эксцентрика		18		
7	Гвоздь (2x20)		100	15	Заглушка для еврвинта		16		
8	Шурупы (3,5x16)		18	16	Амортизатор (демпфер-самоклеющийся)		6		

Номера крепежных элементов, комплектующих и фурнитуры приводятся в тексте инструкции в квадратных скобках [].
Внимание! ПРОИЗВОДИТЕЛЬ ОСТАВЛЯЕТ ЗА СОБОЙ ПРАВО ЗАМЕНЯТЬ ФУРНИТУРУ НА АНАЛОГИЧНУЮ

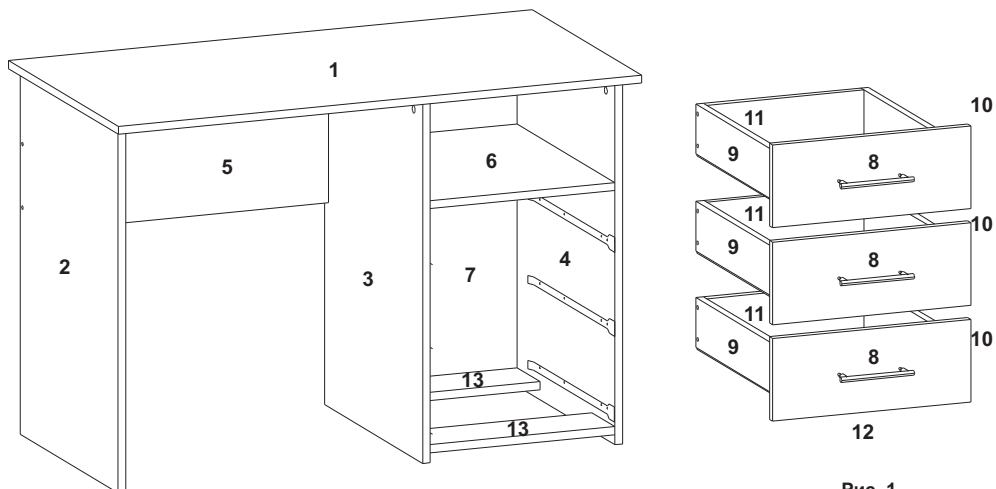


Рис. 1

Рекомендации по сборке

Для сборки изделия необходимо два исполнителя. Потребуется: крестовая отвертка, шестигранный ключ (входит в комплект фурнитуры), молоток-киянка. Сборку рекомендуется производить на твердой и ровной поверхности. Рекомендуется покрыть поверхность сборки картоном или любым другим предохранительным материалом.

Сборка корпуса изделия.

На торцы стоек №2,3,4 закрепите подпятники [6] гвоздями [7]. На стойки №3,4 установите ответные планки роликовых направляющих [12] при помощи шурупов [8]. Стойки №3,4 соедините с полками №6,13 при помощи стяжки эксцентриковой [1], дюбеля одинарного [2] и шканта [5] согласно схеме (рис. 1). Предварительно собранную конструкцию соедините со стойкой №2 и царгой №5 при помощи еврвинтов [4]. В отверстия D8мм столешницы №1 установите дюбеля эксцентриков [2]. Установите столешницу №1 на предварительно собранную конструкцию и закрепите стяжкой эксцентриковой [1]. Закрепите заднюю стенку №7 при помощи гвоздей [7]. Видимые соединения закрыть заглушками [3], [14], [15]. На торцы стоек №3,4 установите демпферные элементы [16].

Сборка выдвижного ящика:

1. Соедините фасад ящика №8 с боковинами ящика №9,10 при помощи эксцентриковой стяжки [1] и дюбеля эксцентрика [2].
2. Соедините боковины ящика №9,10 с задней стенкой ящика №11 при помощи еврвинтов [4].
3. Дно ящика №12 установить в паз фасада ящика №8. Закрепите дно ящика №12 и роликовые направляющие [12] к торцам боковин ящика №9,10 при помощи шурупов [9]. Дополнительно скрепить дно ящика №12 и детали №9,10,11 при помощи гвоздей [7].
4. Закрепите ручку [10] винтами через шайбу [11].
5. Установите ящик в проем.

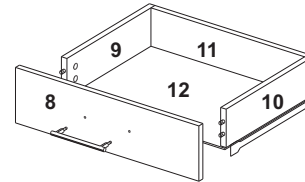


Рис. 2

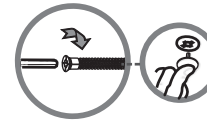


Рис. 3

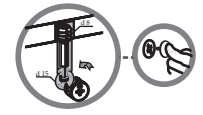
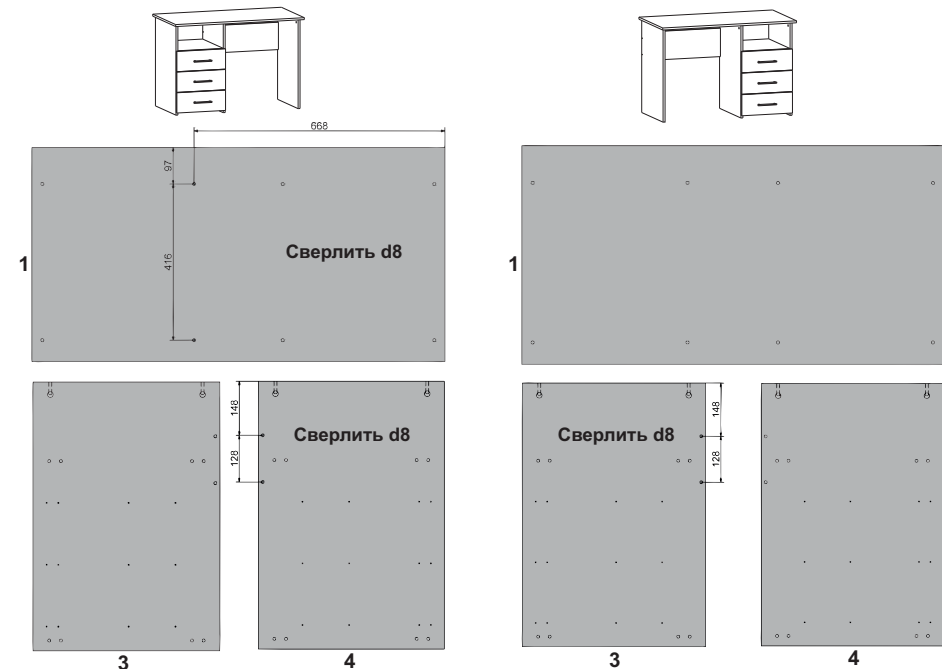


Рис. 1

Схема сверловки панелей

Вариант 1: ящики - слева

Вариант 2: ящики - справа



На схеме показаны детали №1, 3, 4, их взаимное расположение и указание на сверловку в зависимости от выбранного варианта сборки. Размерами обозначены глухие отверстия диаметром 8 мм. С помощью электродрели требуется досверлить указанные отверстия.