

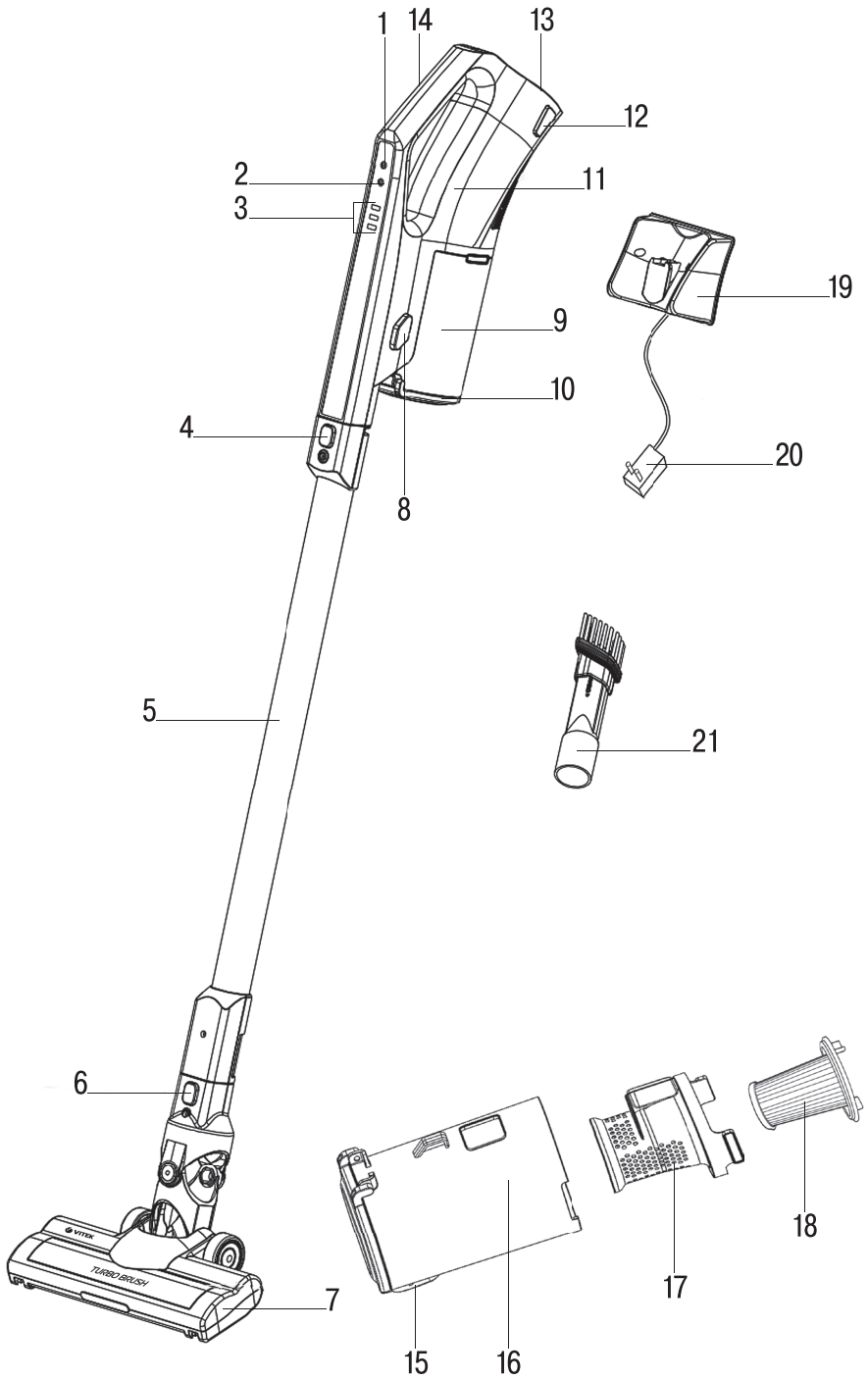
VT-8119

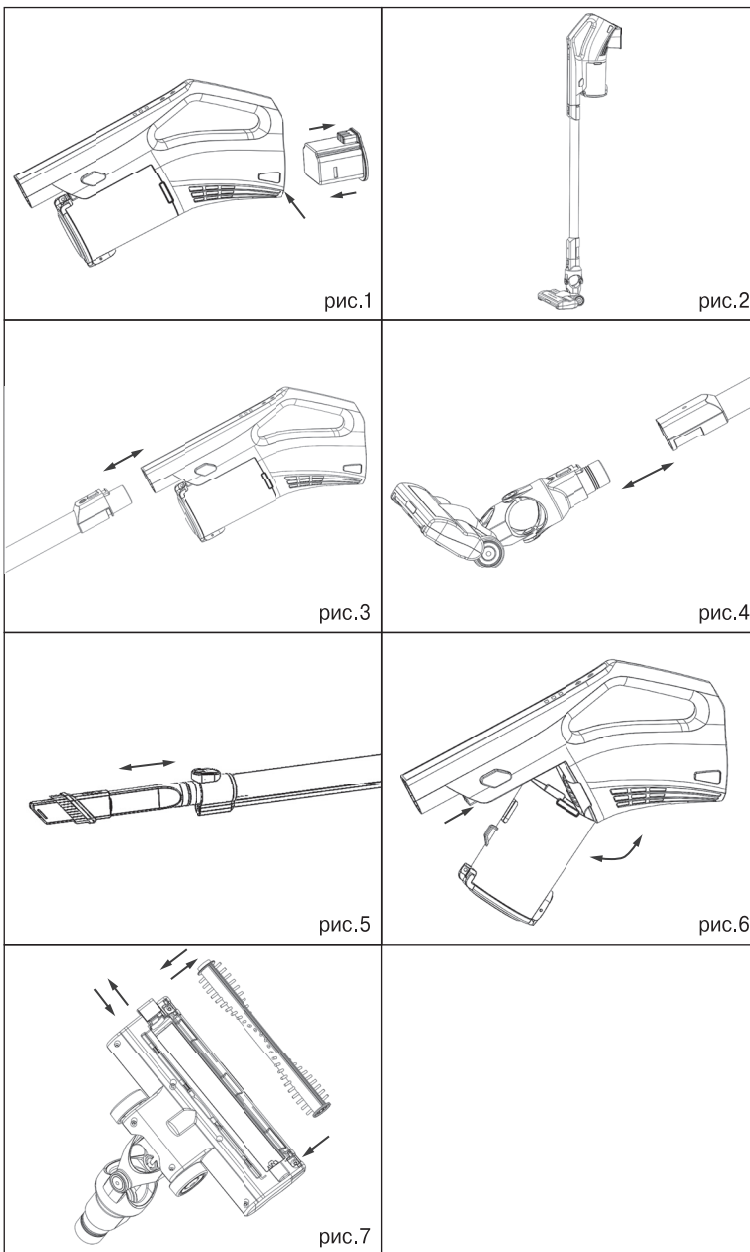
Vacuum cleaner

Пылесос

Инструкция по эксплуатации

GB Manual instruction	4
RUS Инструкция по эксплуатации	8
KZ Пайдалану нұсқасы	13
UA Інструкція з експлуатації	18
KG Пайдалануу боюнча нускама	23






ENGLISH

VACUUM CLEANER VT-8119

The vacuum cleaner is intended for room cleaning, the vacuum cleaner vertical storing allows compact storage of the vacuum cleaner.

DESCRIPTION

1. Power switch «»
2. Power selection button «+»
3. Operation/charge indicator
4. Extension pipe release button
5. Extension pipe
6. Electric brush release button
7. Electric brush
8. Dust bin release button
9. Dust bin
10. Dust bin lid
11. Vacuum cleaner body
12. Battery clamps
13. Rechargeable battery
14. Handle
15. Dust bin lid release button
16. Dust bin flask
17. Prefilter
18. HEPA filter
19. Wall-mounted holder of the vacuum cleaner
20. Power adapter
21. Combined attachment

SAFETY MEASURES

Read this instruction manual carefully before using the unit and keep it for the whole unit operation period. Mishandling of the unit may lead to its breakage and cause harm to the user or damage to his/her property.

To avoid the risk of fire, electric shock and to prevent injury, observe the following safety measures.

- Use the unit in strict accordance with the instruction manual.
- Use only the accessories supplied with the unit.
- Before charging the rechargeable battery for the first time, make sure that voltage of the mains corresponds to the operating voltage of the power adapter.
- Do not charge the battery in places with high moisture and high temperature. Charge the battery at the temperature from +5°C to +35°C and relative humidity of no more than 80%.
- Do not leave the plugged in power adapter unattended.
- Do not touch the power adapter body with wet hands.

- Do not cover the inlets and outlets of the vacuum cleaner with any objects.
 - Do not switch the unit on if the air inlet is blocked by a foreign object.
 - Keep hair, free hanging clothes, fingers and other parts of your body away from the vacuum cleaner suction opening.
 - Be especially cautious while cleaning stair landings.
 - Do not use the vacuum cleaner for collecting such highly inflammable liquids as gasoline and solvents. Do not use the vacuum cleaner in places where such liquids are stored.
 - Do not use the vacuum cleaner for collecting burning or smoking cigarettes, matches, cinders as well as fine dust, for example, of plaster, concrete, flour or ashes.
 - Do not use the vacuum cleaner if:
 - the dust bin is not installed;
 - the HEPA filter is not installed.
 - Do not immerse the vacuum cleaner, the power adapter and the battery into water or any other liquids.
 - Close supervision is necessary when children or disabled persons are near the operating unit.
 - This unit is not intended for usage by children.
 - During the unit operation and breaks between operation cycles place the unit out of reach of children.
 - The unit is not intended for usage by physically or mentally disabled persons (including children) or by persons lacking experience or knowledge if they are not under supervision of a person who is responsible for their safety or if they are not instructed by this person on the usage of the unit.
 - Do not leave children unattended to prevent using the unit as a toy.
 - For children safety reasons do not leave polyethylene bags used as packaging unattended.
- Attention!** Do not allow children to play with polyethylene bags or packaging film. **Danger of suffocation!**
- Regularly check the power plug and power cord integrity for damages.
 - Never use the unit if the power cord or the power plug is damaged, if the unit works improperly or after it was dropped.
 - Do not attempt to repair the unit. Do not disassemble the unit by yourself, if any malfunction

is detected or after it was dropped, apply to any authorized service center at the contact addresses given in the warranty certificate and on the website www.vitek.ru.

- To avoid damages, transport the unit in the original package only.
- Watch over the rechargeable battery. Remove the rechargeable battery from the vacuum cleaner if you are not going to use the unit for a long time.
- Keep the unit in a dry cool place out of reach of children and disabled persons.

THE UNIT IS INTENDED FOR HOUSEHOLD USE ONLY, ITS COMMERCIAL USAGE AND USAGE IN PRODUCTION AREAS AND WORK SPACES IS PROHIBITED.

SAFETY MEASURES

- If the suction power of the vacuum cleaner decreases rapidly while cleaning, switch it off immediately and check the extension pipe (5) for obstruction. Remove the obstruction and only then continue cleaning.
- Do not use the vacuum cleaner near very hot surfaces, ashtrays or in places where inflammable liquids are stored.

ASSEMBLING THE VACUUM CLEANER

After unit transportation or storage under cold (winter) conditions, it is necessary to keep it for at least 3 hours at room temperature before switching on.

- Install the rechargeable battery (13) in the installation place until bumping. Make sure that the battery is fixed properly (pic. 1).
- To remove the battery (13) press the clamps (12) and remove the battery (13) (pic. 1).
- Choose the place for the vacuum cleaner storage/ battery charging and fix the wall-mounted holder (19) (pic. 2).

Battery charging

Before using the unit for the first time or after a long period of inactivity, the battery (13) needs to be charged for 4-6 hours.

A fully charged battery (13) provides approximately 20 minutes of continuous vacuum cleaner operation at maximal power level and about 35-40 minutes of operation at low power level.

- For charging insert the vacuum cleaner in the wall-mounted holder (19), insert the power adapter plug into the mains socket, the opera-

tion/charge indicator (3) will light up, the light segments of the indicator (3) show the battery charging rate.

- When the battery (13) charging cycle is finished, all segments of the indicator (3) will glow constantly.

Notes:

- Charge the battery (13) at the temperature from +5°C to +35°C.
- If you haven't used the unit for a month or longer, charge the battery (13) completely before using the vacuum cleaner.

Attaching the extension pipe and attachments

- Insert the extension pipe (5) into the air inlet of the vacuum cleaner until the release button (4) clicks (pic. 3).
- Choose the necessary attachment – electric brush (7), combined attachment (21) – and attach it to the extension pipe (5) (pic. 4, 5).

Note:

- If necessary, you can attach the electric brush (7) or the combined attachment (21) straight to the air inlet of the vacuum cleaner, without using the extension pipe (5).

Electric brush (7)

Use the electric brush (7) for cleaning floors and carpets with medium and low pile, the electric brush (7) is perfect for removing pet hair from carpets. The round brush is brought to rotation by an electric motor built in the brush, its bristles thoroughly comb out pet hair and sweep motes out of the carpet pile.

During operation the lighting is switched on on the electric brush (7).

Notes:

- Do not use the electric brush (7) if the pile length exceeds 15 mm.
- Do not run the brush (7) over electric wires.
- Switch the vacuum cleaner off right after cleaning with the brush (7).

Combined attachment (21)

The attachment (21) is intended for cleaning of radiators, grooves, corners and spaces between cushions or smooth surfaces, pile prevents the damage of polished furniture surface. To clean smooth surfaces shift the brush forward until locking, to set the brush back press the release button and shift the brush backwards until bumping.

ENGLISH

USING THE VACUUM CLEANER

Attention! Switch the vacuum cleaner on only with the dust bin (9) and the HEPA filter (18) installed in the dust bin. Always check if the dust bin (9) is assembled and installed properly.

- Use the wall-mounted holder (19) for easy storing of the vacuum cleaner or battery (13) charging.
- During the operation or when carrying the vacuum cleaner hold the unit by the handle (14).
- Press the on/of button (1) «**U**» to switch the vacuum cleaner on, the vacuum cleaner will be switched on at the low power level, the operation/charge indicator (3) will light up and the indicator (3) segments will show the battery charging rate.
- During the vacuum cleaner operation you can select the vacuum cleaner operating modes by pressing the button (2) «+». The vacuum cleaner has two operation modes:
 - the operation time at the low power level is approximately 35-40 minutes.
 - a charged battery (13) provides approximately 20 minutes of continuous vacuum cleaner operation at maximal power;

Note:

- During the vacuum cleaner operation the indicator (3) shows the battery charging rate.
- As the battery runs low, the number of light segments on the operation/ charge indicator (3) decreases.
- If the battery (13) is low, the first segment of the operation/charge indicator (3) will be flashing. In this case it is recommended to stop operation and put the vacuum cleaner on the wall-mounted holder (19) for charging the battery (13).
- If the battery is fully discharged, the vacuum cleaner will be switched off, in this case you have to perform the full recharging cycle of the battery (13).
- Use the handle (14) for carrying the vacuum cleaner.

CLEANING AND CARE

Attention! Provide that the dust bin (9), prefilter (17) and HEPA filter (18) are always clean, because the overall performance of the vacuum cleaner depends on it.

Remove garbage and dust from the dust bin (9) after each usage of the vacuum cleaner and

clean the dust bin (9), the prefilter (17) and the HEPA filter (18) regularly.

- Remove the dust bin (9) by pressing the button (8) (pic. 6).
- To remove garbage and dust place the dust bin (9) above the garbage bin, press the lid (10) release button (15), remove garbage and dust and close the lid (10) until the release button (15) goes off.

Cleaning the dust bin (9)

- Before removing the dust bin (9) remove dust and garbage from it as described above.
- Remove the HEPA filter (18) from the prefilter (17) by turning it counterclockwise. Clean the HEPA filter (18) from dust and garbage.
- Take the ledges of the prefilter (17) and remove it from the dust bin flask (16). Clean the prefilter (17) from dust and garbage.
- Wash the dust bin flask (16), prefilter (17) and HEPA filter (18) under warm running water jet. Do not wash all removable parts in a dish-washing machine.

Note:

- Before assembling and installing dry the dust bin flask (16), prefilter (17) and HEPA filter (18) thoroughly.
- Do not use heating units, including the hairdryer, to dry the removable parts.
- Before assembling the dust bin (9) and installing it to its place make sure that all removable parts are clean and dry.

Assembling of the dust bin (9)

- Install the prefilter (17) into the dust bin flask (16), make sure that the ledges of the prefilter (17) match the grooves on the flask (16).
- Insert the HEPA filter (18) into the prefilter (17) and turn it clockwise until bumping.
- Install the assembled dust bin (9) to its place (pic. 6), make sure that the dust bin (9) is fixed.

Cleaning the electric brush (7)

Keep the electric brush (7) clean; as it becomes dirty, disassemble the brush (7) and clean the round brush.

- Remove the electric brush (7) from the extension pipe (5) by pressing the release button (6).
- Move the round brush clamp (pic. 7).
- Take out the round brush and remove threads and hairs wound up around it.
- Clean the inner and outer surface of the electric brush (7) body from garbage and dust.

Assembling the electric brush (7)

- Insert the right part of the round brush into the body.
- Install the left part of the round brush to its place. To fix the round brush move the clamp (pic. 7).
- Make sure that the round brush is fixed properly.

Cleaning the vacuum cleaner body

- Wipe the vacuum cleaner body with a soft, slightly damp cloth and then wipe it dry.
- Never immerse the vacuum cleaner body, the electric brush (7) and the power adapter (20) into water or other liquids. Make sure that no liquid gets inside the vacuum cleaner body and the electric brush (7).
- Do not use solvents or abrasives for cleaning the vacuum cleaner body and the removable parts.

STORAGE

- Before taking the vacuum cleaner away for storage, clean the vacuum cleaner body, the dust bin (9) and the electric brush (7).
- For long storage remove the battery (13) by pressing the clamps (12).
- Keep the vacuum cleaner in a dry cool place out of reach of children and disabled persons.

DELIVERY SET

1. Vacuum cleaner (with the dust bin installed) – 1 pc.
2. Rechargeable battery – 1 pc.
3. Extension pipe – 1 pc.
4. Electric brush – 1 pc.
5. Combined attachment – 1 pc.
6. Instruction manual – 1 pc.

TECHNICAL SPECIFICATIONS

Power adapter:

Supply voltage: 220-240 V ~ 50 Hz 0.4 A

Output voltage:  27 V 500 mA



Appliance:

Rated input power: 120 W

Dust bin capacity: 0.5 l

Rechargeable battery: 22.2 V, Li-Ion 2,200 mA/h

RECYCLING



For environment protection do not throw out the unit and the batteries (if included), do not discard the unit and the batteries with usual household waste after the service life expiration; apply to specialized centers for further recycling.

The waste generated during the disposal of the unit is subject to mandatory collection and consequent disposal in the prescribed manner.

For further information about recycling of this product apply to a local municipal administration, a disposal service or to the shop where you purchased this product.

The manufacturer preserves the right to change design, structure and specifications not affecting general principles of the unit operation without a preliminary notification due to which insignificant differences between the manual and product may be observed. If the user reveals such differences, please report them via e-mail info@vitek.ru for receipt of an updated manual.

The unit operating life is 3 years

Guarantee

Details regarding guarantee conditions can be obtained from the dealer from whom the appliance was purchased. The bill of sale or receipt must be produced when making any claim under the terms of this guarantee.



This product conforms to the EMC Directive 2014/30/EU and to the Low Voltage Directive 2014/35/EU.

РУССКИЙ

ПЫЛЕСОС VT-8119

Пылесос предназначен для уборки помещений, вертикальная парковка пылесоса предполагает возможность его компактного хранения.

ОПИСАНИЕ

1. Выключатель питания «**⏻**»
2. Кнопка выбора мощности «**+**»
3. Индикатор работы/зарядки
4. Кнопка фиксатора удлинительной трубки
5. Удлинительная трубка
6. Кнопка фиксатора электрической щётки
7. Электрическая щётка
8. Кнопка фиксатора контейнера-пылесборника
9. Контейнер-пылесборник
10. Крышка контейнера пылесборника
11. Корпус пылесоса
12. Фиксаторы аккумуляторной батареи
13. Аккумуляторная батарея
14. Ручка
15. Клавиша фиксатора крышки контейнера-пылесборника
16. Колба контейнера-пылесборника
17. Предварительный фильтр
18. HEPA-фильтр
19. Настенный держатель пылесоса
20. Сетевой адаптер
21. Комбинированная насадка

МЕРЫ БЕЗОПАСНОСТИ

Перед использованием устройства внимательно прочитайте инструкцию по эксплуатации и сохраняйте её в течение всего срока эксплуатации. Неправильное обращение с устройством может привести к его поломке, причинению вреда пользователю или его имуществу.

Для снижения риска возникновения пожара, для защиты от поражения электрическим током и для предохранения от получения травм следуйте приведённым ниже рекомендациям.

- Используйте данное устройство только в соответствии с инструкцией по эксплуатации.
- Используйте только те аксессуары, которые входят в комплект поставки.
- Перед первой зарядкой аккумуляторной батареи убедитесь в том, что напряжение в электрической сети соответствует рабочему напряжению сетевого адаптера.

- Не заряжайте аккумулятор в местах с повышенной влажностью и высокой температурой. Производите зарядку аккумулятора при температуре от +5°C до +35°C и при относительной влажности не более 80%.
- Не оставляйте сетевой адаптер без присмотра, если он включён в сетевую розетку.
- Не прикасайтесь к корпусу сетевого адаптера мокрыми руками.
- Запрещается закрывать входные и выходные отверстия пылесоса какими-либо предметами.
- Запрещается включать устройство, если воздухозаборное отверстие пылесоса заблокировано посторонним предметом.
- Следите за тем, чтобы волосы, а также свободно висящие элементы одежды, пальцы или другие части тела не находились рядом с воздухозаборным отверстием пылесоса.
- Будьте особенно внимательны при уборке лестничных площадок.
- Запрещается использовать пылесос для сбора легковоспламеняющихся жидкостей, таких как бензин, растворители. Запрещается использование пылесоса в местах хранения таких жидкостей.
- Запрещается с помощью пылесоса собирать горящие или дымящиеся сигареты, спички, тлеющий пепел, а также тонкодисперсную пыль, например, от штукатурки, бетона, муки или золы.
- Запрещается использовать пылесос, если:
 - не установлен контейнер-пылесборник;
 - не установлен HEPA-фильтр.
- Не погружайте пылесос, сетевой адаптер и аккумуляторную батарею в воду или в любые другие жидкости.
- Будьте особенно внимательны, если поблизости от работающего устройства находятся дети или лица с ограниченными возможностями.
- Данное устройство не предназначено для использования детьми.
- Во время работы и в перерывах между рабочими циклами размещайте устройство в местах, недоступных для детей.
- Прибор не предназначен для использования лицами (включая детей) с пониженными физическими, психическими или умственными способностями или при отсутствии у них опыта или знаний, если они не находятся под контролем или не

принструктированы об использовании прибора лицом, ответственным за их безопасность.

- Осуществляйте надзор за детьми, чтобы не допустить использования устройства в качестве игрушки.
- Из соображений безопасности детей не оставляйте полиэтиленовые пакеты, используемые в качестве упаковки, без присмотра.

Внимание! Не разрешайте детям играть с полиэтиленовыми пакетами или упаковочной плёнкой. **Опасность удушья!**

- Регулярно проверяйте состояние вилки сетевого шнура и сам сетевой шнур на отсутствие повреждений.
- Запрещается использовать устройство при наличии повреждений сетевой вилки или сетевого шнура, если устройство работает с перебоями, а также после падения устройства.
- Запрещается самостоятельно ремонтировать прибор. Не разбирайте прибор самостоятельно, при возникновении любых неисправностей, а также после падения устройства обратитесь в любой авторизованный (уполномоченный) сервисный центр по контактным адресам, указанным в гарантийном талоне и на сайте www.vitek.ru.
- Во избежание повреждений перевозите устройство только в заводской упаковке.
- Следите за состоянием аккумуляторной батареи. Извлекайте аккумуляторную батарею из пылесоса, если устройство не будет использоваться продолжительное время.
- Храните устройство в сухом прохладном месте, недоступном для детей и людей с ограниченными возможностями.

УСТРОЙСТВО ПРЕДНАЗНАЧЕНО ТОЛЬКО ДЛЯ БЫТОВОГО ИСПОЛЬЗОВАНИЯ В ЖИЛЫХ ПОМЕЩЕНИЯХ, ЗАПРЕЩАЕТСЯ КОММЕРЧЕСКОЕ ИСПОЛЬЗОВАНИЕ И ИСПОЛЬЗОВАНИЕ УСТРОЙСТВА В ПРОИЗВОДСТВЕННЫХ ЗОНАХ И РАБОЧИХ ПОМЕЩЕНИЯХ.

МЕРЫ ПРЕДОСТОРОЖНОСТИ

- Если во время уборки резко снизилась всасывающая мощность пылесоса, немедленно выключите пылесос и проверьте удлинительную трубку (5) на предмет засорения.

Устраните засор, и только после этого можно продолжать уборку.

- Не производите уборку пылесосом в непосредственной близости от сильно нагретых поверхностей, рядом с пепельницами или в местах хранения легковоспламеняющихся жидкостей.

СБОРКА ПЫЛЕСОСА

После транспортировки или хранения устройства в зимних (холодных) условиях необходимо выдержать его при комнатной температуре не менее 3 часов.

- Установите аккумуляторную батарею (13) на место установки до упора. Убедитесь, что аккумуляторная батарея надёжно зафиксирована (рис. 1).
- Для снятия аккумуляторной батареи (13) нажмите на фиксаторы (12) и снимите аккумуляторную батарею (13) (рис. 1).
- Определитесь с местом для хранения пылесоса/зарядки аккумуляторной батареи и закрепите в том месте настенный держатель (19) (рис. 2).

Зарядка аккумуляторной батареи

Перед первым использованием устройства или после длительного перерыва в его эксплуатации необходима 4- 6 часовая зарядка аккумуляторной батареи (13).

Полного заряда аккумуляторной батареи (13) хватает приблизительно на 20 минут непрерывной работы пылесоса на максимальном уровне мощности и около 35-40 минут на низком уровне мощности.

- Установите пылесос для зарядки на настенный держатель (19), вставьте сетевой адаптер в электрическую розетку, при этом загорится индикатор работы/зарядки (3), степень заряда аккумуляторной батареи отображается световыми сегментами индикатора (3).
- По окончании цикла зарядки аккумуляторной батареи (13) все сегменты индикатора (3) будут светиться постоянно.

Примечания:

- Зарядку аккумуляторной батареи (13) производите при температуре от +5°C до +35°C.
- Если вы не пользовались устройством в течение месяца и более, полностью зарядите аккумуляторную батарею (13) перед использованием пылесоса.

РУССКИЙ

Подсоединение удлинительной трубки и насадок

- Вставьте удлинительную трубку (5) в воздухозаборное отверстие пылесоса до щелчка фиксатора (4) (рис. 3).
- Выберите необходимую насадку – электрическую щётку (7), комбинированную насадку (21) и подсоедините её к удлинительной трубке (5) (рис. 4, 5).

Примечание:

- При необходимости вы можете присоединить электрическую щётку (7), комбинированную насадку (21) к воздухозаборному отверстию пылесоса без использования удлинительной трубки (5).

Электрическая щётка (7)

Электрическую щётку (7) используйте для уборки полов, чистки ковров и ковровых покрытий со средним и коротким ворсом, электрическая щётка (7) идеально подходит для уборки шерсти животных с ковровых покрытий. Круглая щётка вращается с помощью электромотора, встроенного в щётку, щетина щётки эффективно «вычёсывает» шерсть животных и «выметает» соринки из ворса ковровых покрытий.

Во время работы на электрической щётке (7) загорается подсветка.

Примечания:

- Запрещается использовать электрическую щётку (7), если длина ворса ковровых покрытий более 15 мм.
- Не проводите щёткой (7) по электрическим проводам.
- Сразу по окончании уборки помещения с использованием щётки (7) выключайте пылесос.


Комбинированная насадка (21)

Насадка (21) предназначена для чистки радиаторов, щелей, углов и пространства между подушками диванов или гладких поверхностей, при этом наличие ворса препятствует повреждению полированной поверхности мебели. Для чистки гладких поверхностей необходимо сдвинуть щётку по направлению вперёд до фиксации, для возврата щётки, нажмите на фиксатор и сдвиньте щётку назад до упора.

ИСПОЛЬЗОВАНИЕ ПЫЛЕСОСА

Внимание! Включайте пылесос только с установленными контейнером-пылесбор-

ником (9) и установленным в нём НЕРА-фильтром (18). Обязательно проверяйте правильность сборки и установки контейнера-пылесборника (9).

- Для удобства при хранении пылесоса или зарядке аккумуляторной батареи (13) используйте настенный держатель (19).
- Во время работы и переноски пылесоса держите его за ручку (14).
- Для включения пылесоса нажмите кнопку включения/выключения (1) «», пылесос включится на низком уровне мощности, при этом индикатор работы/зарядки (3) загорится и сегменты индикатора (3) будут указывать степень зарядки аккумуляторной батареи.
- Во время работы пылесоса Вы можете выбирать режимы работы пылесоса, нажимая на кнопку (2) «+». Пылесос имеет два режима работы:
 - на низком уровне мощности время работы составит приблизительно 35-40 минут.
 - при работе пылесоса на максимальном уровне мощности заряда аккумуляторной батареи (13) хватает приблизительно на 20 минут непрерывной работы;

Примечание:

- Во время работы пылесоса на индикаторе (3) отображается степень зарядки аккумуляторной батареи.
- По мере разряда аккумуляторной батареи на индикаторе работы/зарядки (3) уменьшается количество светящихся сегментов.
- В случае недостаточного заряда аккумуляторной батареи (13) на индикаторе работы/зарядки (3) будет мигать первый сегмент. В этом случае рекомендуется прекратить работу и установить пылесос на настенный держатель (19) для зарядки аккумуляторной батареи (13).
- В случае полной разрядки аккумуляторной батареи, пылесос выключится в этом случае необходимо произвести полный цикл зарядки аккумуляторной батареи (13).
- Для переноски пылесоса используйте ручку (14).

ЧИСТКА И УХОД

Внимание! Следите за чистотой контейнера-пылесборника (9), предварительного фильтра (17) и НЕРА-фильтра (18), поскольку от этого зависит эффективность работы пылесоса.

Производите удаление пыли и мусора из контейнера-пылесборника (9) после каждого использования пылесоса, регулярно проводите чистку контейнера (9), предварительного фильтра (17) и HEPA-фильтра (18).

- Снимите контейнер-пылесборник (9), нажав кнопку (8) (рис. 6).
- Для удаления пыли и мусора расположите контейнер-пылесборник (9) над мусорным ведром, нажмите на клавишу (15) фиксатора крышки (10), удалите пыль и мусор, закройте крышку (10) до срабатывания клавиши фиксатора (15).

Чистка контейнера-пылесборника (9)

- Перед снятием контейнера-пылесборника (9) удалите из него пыль и мусор, как указано выше.
- Выньте HEPA-фильтр (18) из предварительного фильтра (17) повернув его против часовой стрелки. Очистите HEPA-фильтр (18) от пыли и мусора.
- Возьмитесь за выступы на предварительном фильтре (17) и выньте его из колбы контейнера-пылесборника (16). Очистите предварительный фильтр (17) от пыли и мусора.
- Промойте колбу контейнера-пылесборника (16), предварительный фильтр (17) и HEPA-фильтр (18) под струёй тёплой проточной воды. Не используйте для промывки всех съёмных деталей посудомоечную машину.

Примечание:

- Перед сборкой и установкой тщательно просушите колбу контейнера-пылесборника (16), предварительный фильтр (17) и HEPA-фильтр (18).
- Запрещается использовать для сушки всех съёмных деталей нагревательные приборы, в том числе фен.
- Перед сборкой контейнера-пылесборника (9) и установкой его на место убедитесь, что все съёмные детали чистые и сухие.

Сборка контейнера-пылесборника (9)

- Установите предварительный фильтр (17) в колбу контейнера-пылесборника (16) следите за тем, что бы выступы на предварительном фильтре (17) совпали с пазами на колбе (16).
- Вставьте HEPA-фильтр (18) в предварительный фильтр (17) и поверните его по часовой стрелке до упора.

- Установите собранный контейнер-пылесборник (9) на место (рис. 6), убедитесь что контейнер (9) зафиксирован.

Чистка электрической щётки (7)

Следите за чистотой электрической щётки (7), по мере загрязнения разбирайте щётку (7) и очищайте круглую щётку.

- Снимите электрическую щётку (7) с удлинительной трубки (5), нажав на кнопку фиксатора (6).
- Сдвиньте фиксатор круглой щётки (рис. 7).
- Выньте круглую щётку и удалите намотавшиеся на щётку нити и волосы.
- Очистите от пыли и мусора внутреннюю и внешнюю поверхности корпуса электрической щётки (7).

Сборка электрической щётки (7)

- Вставьте правую часть круглой щётки в корпус.
- Установите левую часть круглой щётки на место. Сдвиньте фиксатор для фиксации круглой щётки (рис. 7).
- Убедитесь в надёжной фиксации круглой щётки.

Чистка корпуса пылесоса

- Протирайте корпус пылесоса слегка влажной, мягкой тканью, после чего вытрите насухо.
- Запрещается погружать корпус пылесоса, электрическую щётку (7) и сетевой адаптер (20) в воду или любые другие жидкости. Не допускайте попадания жидкости внутрь корпуса пылесоса и электрической щётки (7).
- Для чистки корпуса пылесоса и всех деталей запрещается использовать растворители и абразивные чистящие средства.

ХРАНЕНИЕ

- Прежде чем убрать пылесос на длительное хранение, проведите чистку корпуса пылесоса, контейнера-пылесборника (9) и электрической щётки (7).
- При длительном хранении пылесоса выньте аккумуляторную батарею (1 3), нажав на фиксаторы (12).
- Храните пылесос в сухом прохладном месте, недоступном для детей и людей с ограниченными возможностями.

РУССКИЙ

КОМПЛЕКТ ПОСТАВКИ

1. Пылесос (с установленными контейнером-пылесборником) – 1 шт.
2. Аккумуляторная батарея – 1 шт.
3. Удлинительная трубка – 1 шт.
4. Электрическая щётка – 1 шт.
5. Комбинированная насадка – 1 шт.
6. Инструкция – 1 шт.

ТЕХНИЧЕСКИЕ ХАРАКТЕРИСТИКИ

Сетевой адаптер:

Напряжение питания: 220-240 В ~ 50 Гц 0,4 А

Выходное напряжение:  27 В 500 мА



Устройство:

Номинальная потребляемая мощность: 120 Вт

Ёмкость пылесборника: 0,5 л

Аккумуляторная батарея:

22,2 В, Li-Ion 2200 мА/ч

УТИЛИЗАЦИЯ



В целях защиты окружающей среды, после окончания срока службы прибора и элементов питания (если входят в комплект), не выбрасывайте их вместе с обычными бытовыми отходами, передайте прибор и элементы питания в специализированные пункты для дальнейшей утилизации.

Отходы, образующиеся при утилизации изделий, подлежат обязательному сбору с последующей утилизацией в установленном порядке.

Для получения дополнительной информации об утилизации данного продукта обратитесь в местный муниципалитет, службу утилизации бытовых отходов или в магазин, где Вы приобрели данный продукт.

Производитель сохраняет за собой право изменять дизайн, конструкцию и технические характеристики, не влияющие на общие принципы работы устройства, без предварительного уведомления, из-за чего между инструкцией и изделием могут наблюдаться незначительные различия. Если пользователь обнаружил такие несоответствия, просим сообщить об этом по электронной почте info@vitek.ru для получения обновленной версии инструкции.

Срок службы устройства – 3 года



Данное изделие соответствует всем требуемым европейским и российским стандартам безопасности и гигиены.

ИЗГОТОВИТЕЛЬ: СТАР ПЛЮС ЛИМИТЕД

МЕСТОНАХОЖДЕНИЕ И ПОЧТОВЫЙ

АДРЕС ДЛЯ СВЯЗИ: ЮНИТ БИ ЭНД СИ, 15Й ЭТАЖ, КЭЙСИ АБЕРДИН ХАУС, №38, ХЁНГ ИП РОУД, ВОНГ ЧУК ХАНГ, ГОНКОНГ, КНР

ИМПОРТЕР: ООО «ВИТЕК.РУС»

МЕСТОНАХОЖДЕНИЕ И ПОЧТОВЫЙ

АДРЕС ДЛЯ СВЯЗИ: 117209, РФ, Г. МОСКВА, СЕВАСТОПОЛЬСКИЙ ПР-КТ, Д. 28, КОРП. 1.

СДЕЛАНО В КНР

VT-8119 ШАҢСОРҒЫШЫ

Шаңсорғыш үй-жайды жинауды арналған, шаңсорғышты вертикаль тұрақтандыру оның жинақы сақталу мүмкіндігін қарастырады.

СИПАТТАМАСЫ

1. Қуаттандыруды сөндіргіш «**⏻**»
2. Қуаттылықты таңдау түймесі «**+**»
3. Жұмыс істеу/қуаттандыру индикаторы
4. Ұзартатын түтікті бекіту түймесі
5. Ұзартатын түтік
6. Электрлік қылшақты бекіту түймесі
7. Электрлік қылшақ
8. Шаңжинағыш-контейнерді бекіту түймесі
9. Шаңжинағыш-контейнер
10. Шаңжинағыш-контейнердің қақпағы
11. Шаңсорғыш корпусы
12. Аккумуляторлық батареяның бекіткіштері
13. Аккумуляторлық батарея
14. Қолсап
15. Шаңжинағыш-контейнер қақпағын бекіту түймесі
16. Шаңжинағыш-контейнердің құтысы
17. Алдын-ала сүзгіш
18. HEPA-сүзгіш
19. Шаңсорғыштың қабырғалық ұстағышы
20. Желілік адаптер
21. Құрамдастырылған қондырма

ҚАУІПСІЗДІК ШАРАЛАРЫ

Құралды қолдану алдында осы пайдалану нұсқаулығын мұқият оқып шығыңыз және оны пайдалану беру мерзімі бойы сақтап қойыңыз. Аспапты дұрыс пайдаланбау оның сынуына әкелуі, пайдаланушыға немесе оның мүлкіне зиян келтіруі мүмкін.

Өрттің туындау қаупін төмендету үшін, электр тогына ұшыраудан қорғау үшін және жарақаттар алудан сақтандыру үшін төменде келтірілген ұсыныстарды сақтаңыз.

- Осы нұсқаулықты тек пайдалану беру жөніндегі нұсқаулыққа сәйкес қолданыңыз.
- Жеткізу жинағына кіретін аксессуарларды ғана пайдаланыңыз.
- Аккумуляторлық батареяны алғаш қуаттандыру алдында электрлік желідегі кернеудің желілік адаптердің жұмыс кернеуіне сәйкес келетіндігіне көз жеткізіңіз.
- Аккумуляторды жоғарылатылған ылғалдықтағы және жоғары температурадағы орындарда қуаттандырмаңыз. Аккумулятордың қуаттандырылуын +5°C бастап +35°C

дейінгі температурада және 80% аспайтын салыстырмалы ылғалдықта жүргізіңіз.

- Егер желілік розеткаға қосулы болса, желілік адаптерді қараусыз қалдырмаңыз.
- Желілік адаптердің корпусына дымқыл қолмен тиюге болмайды.
- Шаңсорғыштың кірістік және шығыстық саңылауларын қандай да бір заттармен жабуға тыйым салынады.
- Егер шаңсорғыштың ауа сіңіру саңылауына басқа заттармен тосқауыл қойылса, құралды қосуға тыйым салынады.
- Шаштың, сонымен қатар еркін салбыраған киім бөліктерінің, саусақтардың немесе басқа дене мүшелерінің шаңсорғыштың ауа сіңіру саңылауы жанында орналаспауын қадағалаңыз.
- Баспалдақ алаңдарын жинау кезінде айрықша сақ болыңыз.
- Шаңсорғышты бензин, еріткіштер сияқты жеңіл тұтанатын сұйықтықтарды жинау үшін қолдануға тыйым салынады. Шаңсорғышты осындай сұйықтықтар сақталатын жерде қолдануға тыйым салынады.
- Шаңсорғыш көмегімен жанып тұрған немесе түтіндеген темекілерді, сіріңкелерді, бықсыған күлді, сонымен қатар жұқа дисперсиялық шаңды, мысалы, өрлеу, бетон шаңдарын, ұнды немесе ысты жинауға тыйым салынады.
- Шаңсорғышты келесілер:
 - шаңжинағыш-контейнер орнатылмаса;
 - HEPA-сүзгіш орнатылмылмаған болса, онда пайдалануға тыйым салынады.
- Шаңсорғышты, желілік адаптерді және аккумуляторлық батареяны суға немесе кез-келген басқа сұйықтықтарға салуға болмайды.
- Егер жұмыс істеп тұрған құралдың маңында балалар немесе мүмкіндіктері шектеулі адамдар болса, ерекше сақ болыңыз.
- Осы құрал балалардың қолдануына арналмаған.
- Жұмыс істеу уақытында және жұмыс циклдері арасындағы үзілістерде құралды балалардың қолы жетпейтін жерде қойыңыз.
- Дене, жүйке немесе сана мүмкіндіктері төмендетілген тұлғалардың (балаларды қоса) немесе оларда тәжірибесі немесе білімі болмаса, егер олар бақыланбаса немесе олардың қауіпсіздігі үшін жауап беретін тұлғамен аспапты пайдалану

ҚАЗАҚША

туралы нұсқаулықтар берілген болмаса, аспап олардың пайдалануына арналмаған.

- Құрылды ойыншық ретінде пайдалануға жол бермеу үшін балаларды жіті қадағалаңыз.
- Балалардың қауіпсіздігін қамтамасыз ету мақсатында қаптама ретінде пайдаланылатын полиэтилен қаптарды қараусыз қалдырмаңыз.

Назар аударыңыз! Балаларға полиэтилен қаптармен немесе қаптама үлдірмен ойнауға рұқсат бермеңіз. **Тұншығу қаупі!**

- Жүйелі түрде желілік баудың ашасын және желілік баудың бүлінген жерлерінің жоқтығын тексеріп отырыңыз.
- Егер желілік ашада немесе желілік бауда бұзылыстар болса, құрал кідіріспен жұмыс істеген кезде, сондай-ақ құрал құлаған жағдайда, құралды пайдалануға тыйым салынады.
- Құралды өздігінен жөндеуге тыйым салынады. Аспапты өз бетіңізбен бөлшектемеңіз, кез-келген ақаулықтар пайда болған кезде, сонымен қатар құрал құлағаннан кейін кез-келген авторландырылған (уәкілетті) сервис орталығына кепілдік талонында және www.vitek.ru сайтында көрсетілген байланысу мекен-жайлары бойынша хабарласыңыз.
- Бүлінулерге жол бермеу үшін құралды зауыттық орамда тасымалдау керек.
- Аккумуляторлық батарея жағдайын қадағалаңыз. Егер құрал ұзақ уақыт пайдаланылмаса, шаңсорғыштан аккумуляторлық батареяны шығарыңыз.
- Құралды құрғақ салқын, балалардың және мүмкіндіктері шектеулі адамдардың қолы жетпейтін жерде сақтаңыз.

ҚҰРАЛ ТҰРҒЫН ҮЙ-ЖАЙЛАРДА ТҰРМЫСТЫҚ ПАЙДАЛАНУҒА АРНАЛҒАН, ҚҰРАЛДЫ КОММЕРЦИЯЛЫҚ ПАЙДАЛАНУҒА ЖӘНЕ ӨНДІРИСТІК АЙМАҚТАР МЕН ЖҰМЫС ҮЙ-ЖАЙЛАРЫНДА ПАЙДАЛАНУҒА ТЫЙЫМ САЛЫНАДЫ.

САҚТАНДЫРУ ШАРАЛАРЫ

- Егер тазарту барысында шаңсорғыштың сору қуаттылығы кенет төмендесе, шаңсорғышты дереу сөндіріп, ұзартқыш түтіктің (5) бітеліп қалмағандығын тексеріңіз. Қоқысты жойыңыз, және содан кейін ғана жинау жұмыстарын жалғастыруға болады.
- Шаңсорғышпен тазалауды қатты қызған беттерден тікелей жақындықта,

күлсалғыштар жанында немесе жеңіл тұтанатын сұйықтықтар сақталатын орындарда жүргізуге болмайды.

ШАҢСОРҒЫШТЫ ҚҰРАСТЫРУ

Құралды қысқы (суық) температурада тасымалдағаннан немесе сақтағаннан кейін, оны бөлмелік температурада кемінде 3 сағат уақыт бойы ұстау керек.

- Аккумуляторлық батареяны (13) орнататын жерге тірелгенге дейін орнату керек. Аккумуляторлық батарея сенімді бекітілгеніне (1-сурет) көз жеткізіңіз.
- Аккумуляторлық батареяны (13) шешу үшін бекіткіштерді (12) басып, аккумуляторлық батареяны (13) шешіңіз (1-сурет).
- Шаңсорғышты/қуаттандырышты сақтайтын жерді аныптап, сол жерге қабырғалық ұстағышты (19) бекітіңіз (2-сурет).

Аккумуляторлық батареяны қуаттандыру

Құралды бірінші рет қолданар алдында немесе оны пайдаланудағы ұзақ үзілістен кейін аккумуляторлық батареяны (13) 4-6 сағат қуаттандыру керек.

Аккумуляторлық батареяны (13) толық қуаттандыру шаңсорғыштың қуаттылықтың максималдық дәрежесінде 20 минутқа және қуаттылықтың төмен дәрежесінде шамамен 35-40 минутқа жетеді.

- Шаңсорғышты қуаттандыру үшін оны қабырғалық ұстағышқа (19) орнатып, желілік адаптерді электрлік розеткеге салыңыз, осы жерде жұмыс істеу/қуаттандыру индикаторы (3) жанады, аккумуляторлық батареяның қуаттану дәрежесі индикатордың (3) жарықтық сегменттерімен беріледі.
- Аккумуляторлық батареяның (13) қуаттандыру циклы аяқталғаннан кейін индикатордың (3) барлық сегменттері тұрақты жанатын болады.

Ескерту:

- Аккумуляторлық батареяны (13) қуаттандыруды +5°C бастап +35°C дейінгі температура кезінде жүргізу керек.
- Егер құралды бір ай бойы немесе одан ұзақ пайдаланбасаңыз, шаңсорғышты қолданар алдында аккумуляторлық батареяны (13) толық қуаттандырыңыз.

Ұзартқыш түтікті және қондырмаларды жалғау

- Шаңсорғыштың корпусына ұзартқыш түтікті (5) бекіткіштің (4) шертілгені шыққанға

дейін ауа шығаратын саңылауға салыңыз (3-сурет).

- Керекті қондырманы – электрлік қылшақты (7), құрастырылған қондырманы (21) таңдап, оны ұзартқыш түтіке (5) қосыңыз (4, 5-сурет).

Ескертпе:

- Қажет болған кезде электрлік қылшақты (7), құрастырылған қондырманы (21) шаңсорғыштың ауа шығаратын саңылауына ұзартқыш түтікті (5) пайдаланусыз қоса аласыз.

Электрлік қылшақ (7)

Электрлік қылшақты (7) орташа және қысқа түкті кілемдер мен кілем жабындарын тазалау үшін қолданыңыз, электрлік қылшақ (7) кілем жабындарынан жануарлар жүнін тазалау үшін мінсіз келеді. Дөңгелек қылшақ қылшаққа орнатылған электрлік мотордың көмегімен айналады, қылшақтың қылтандары жануарлардың жүнін тиімді «тарайды» және кілем жабындарының түктерінен қоқыстарды «сыпырып тастайды».

Жұмыс істеген кезде электрлік қылшақта (7) көмескі жарық жанады.

Ескертпе:

- Егер кілем жабындарының түктерінің ұзындығы 15 мм асатын болса, онда электрлік қылшақты (7) пайдалануға тыйым салынады.
- Электрлік сымдардың бойымен қылшақпен (7) жүруге болмайды.
- Қылшақты (7) пайдалану арқылы үй-жайды жинап болғаннан кейін шаңсорғышты өшіріңіз.

Құрамдастырылған қондырма (21)

Қондырма (21) радиаторларды, тесіктерді, бұрыштарды және дивандардың немесе тегіс беттердің жастықтарының арасындағы кеңістіктерді тазалауға арналған, осы жерде түктің бар болуы жиһаздың жылтыратылған бетінің бүлдіруге тосқауыл болады. Тегіс беттерді тазалау үшін қылшақты алға қарай бекітілгенге дейін жылжыту керек, қылшақты қайтару үшін бекіткішті басып, қылшақты тірелгенге дейін кері қарай жылжытыңыз.

ШАҢСОРҒЫШТЫ ПАЙДАЛАНУ

Назар аударыңыз! Шаңсорғышты оған HEPA-сүзгіш (18) орнатылған шаңсорғыш-

контейнерді (9) орнатып қана қосу керек. Шаңсорғыш-контейнердің (9) дұрыс жиналғаны мен орнатылғанын міндетті түрде тексеріңіз.

- Шаңсорғышты немесе аккумуляторлық батареяны (13) сақтаған кездегі ыңғайлылық үшін қабырғалық ұстағышты (19) қолданыңыз.
- Шаңсорғыш жұмыс істеген және оны тасыған кезде оны қолсабынан (14) ұстаңыз.
- Шаңсорғышты қосу үшін қосу/өшіру түймесін (1) «**⏻**» басыңыз, шаңсорғыш қуаттылықтың төменгі дәрежесінде қосылады, осы жерде жұмыс істеу/қуаттандыру индикаторы (3) қосылады және индикатордың (3) сегменттері аккумуляторлық батарея қуатының дәрежесін көрсететін болады.
- Шаңсорғыш жұмыс істеген уақытта «**+**» түсмесін (2) басып, шаңсорғыштың жұмыс тәртібін таңдай аласыз. Шаңсорғыштың екі жұмыс тәртібі бар:
 - қуаттылықтың төменгі дәрежесіндегі жұмыс уақыты шамамен 35-40 минутты құрайды.
 - шаңсорғыш қуаттылықтың максималдық дәрежесінде жұмыс істеген кезде аккумуляторлық батареяның (13) қуаты шамамен 20 минут үздіксіз жұмыс жасауға жетеді;

Ескертпе:

- Шаңсорғыш жұмыс істеген кезде индикаторда (3) аккумуляторлық батареяның қуатының дәрежесі көрсетіледі.
- Аккумуляторлық батарея қуатсызданған сайын жұмыс істеу/қуаттандыру индикаторында (3) жанып тұрған сегменттердің саны азаяды.
- Аккумуляторлық батареяның (13) жеткіліксіз қуаты жағдайында, жұмыс істеу/қуаттандыру индикаторында (3) бірінші сегмент жанып-өшеді. Бұл жағдайда жұмысты тоқтатып, аккумуляторлық батареяны (13) қуаттандыру үшін шаңсорғышты қабырғалық ұстағышқа (19) орнату керек.
- Аккумуляторлық батарея толық қуатсызданған жағдайда, шаңсорғыш өшеді, бұл жерде аккумуляторлық батареяны (13) қуаттандырудың толық циклын жүргізу керек.
- Шаңсорғышты тасу үшін қолсапты (14) қолданыңыз.

ҚАЗАҚША

ТАЗАЛАУ ЖӘНЕ КҮТІМ

Назар аударыңыз! *Шаңжинағыш-контейнердің (9) алдын-ала сүзгіштің (17) және НЕРА-сүзгіштің (18) тазалығына жіті назар аударыңыз, себебі шаңсорғыш жұмысының тиімділігі осы тазалыққа байланысты.*

Шаңсорғышты әрбіп пайдаланғаннан кейін шаңжинағыш-контейнерден (9) шаң мен қоқысты алып тастаңыз, контейнерді (9), алдын-ала сүзгішті (17) және НЕРА-сүзгішті (18) жүйелі түрде тазалаңыз.

- Түймені (8) басып, шаңжинағыш-контейнерді (9) шешіңіз (6-сурет).
- Шаң мен қоқысты алып тастау үшін шаңжинағыш-контейнерді (9) қоқыс шелегінің үстіне қойыңыз, қақпақты бекіткіштің (10) пернесін (15) басыңыз, шаң мен қоқысты алып тастаңыз, бекіткіш пердесі (15) сырт ете қалғанға дейін қақпақты (10) жабыңыз.

Шаңжинағыш-контейнерді (9) тазалау

- Шаңжинағыш-контейнерді (9) шешудің алдында жоғарыда көрсетілгендей ішінен шаң мен қоқысты алып тастаңыз.
- НЕРА-сүзгішті (18) сағат тіліне қарсы бағытта бұрып, оны алдын-ала сүзгіштен (17) шығарыңыз. НЕРА-сүзгішті (18) шаң мен қоқыстан тазалаңыз.
- Алдын-ала сүзгіштің (17) шығыңқы жерінен ұстап, оны шаңжинағыш-контейнердің құтысынан (16) шығарыңыз. Алдын-ала сүзгішті (17) шаң мен қоқыстан тазалаңыз.
- Шаңжинағыш-контейнерді құтысын (16), алдын-ала сүзгішті (17) және НЕРА-сүзгішті (18) жылы ағын судың астында жуыңыз. Барлық шешілмелі бөлшектерді жуу үшін ыдыс жуатын машинаны пайдалануға болмайды.

Ескертпе:

- *Жинау және орнату алдында шаңжинағыш-контейнердің құтысын (16), алдын-ала сүзгішті (17) және НЕРА-сүзгішті (18) мұқият кептіріп алыңыз.*
- *Қыздыратын аспаптың барлық шешілмелі бөлшектерін кептіру үшін фенді пайдалануға тыйым салынады.*
- *Шаңжинауыш-контейнерді (9) жинау және орнына орнату алдында барлық шешілмелі бөлшектердің таза және құрғақ екендігіне көз жеткізіңіз.*

Шаңжинауыш-контейнерді (9) жинау

- Алдын-ала сүзгішті (17) шаңжинауыш-контейнердің құтысына (16) орнатыңыз, алдын-ала сүзгіштің (17) шығыңқы жерлері құтыдағы (16) пазалармен сәйкес келуін қараңыз.
- НЕРА-сүзгішті (18) алдын-ала сүзгішке (17) орнатып, оны тірелгенге дейін сағат тілі бойынша бұраңыз.
- Жиналған шаңжинауыш-контейнерді (9) орнына орнатыңыз (6-сурет), контейнердің (9) берік бекітілгендігіне көз жеткізіңіз.

Электрлік қылшақты (7) тазалау

Электрлік қылшақтың (7) тазалығын жіті қадағалаңыз, ластанғаннан кейін қылшақты (7) ашып, дөңгелек қылшақты тазалаңыз.

- Электрлік қылшақты (7) ұзартылған түтіктен (5) бекіткіштің (6) түймесін баса отырып, шешіңіз.
- Дөңгелек қылшақтың бекіткішін жылжытыңыз (7-сурет).
- Дөңгелек қылшақты шығарып, қылшаққа оралған жіптер мен шаштарды алып тастаңыз.
- Электрлік қылшақтың (7) корпусының ішкі және сыртқы беттерін шаң мен қоқыстан тазалаңыз.

Электрлік қылшақты (7) жинау

- Дөңгелек қылшақтың оң жақ бөлігін корпусқа салыңыз.
- Дөңгелек қылшақтың сол жақ бөлігін орнына орнатыңыз. Бекітуге арналған бекіткішті дөңгелек қылшақпен жылжытыңыз (7-сурет).
- Дөңгелек қылшақтың сенімді бекітілгендігіне көз жеткізіңіз.

Шаңсорғыш корпусын тазалау

- Шаңсорғыш корпусын аздап дымқыл, жұмсақ шүберекпен сүртіп, кейін құрғатып сүртіңіз.
- Шаңсорғыш корпусын, электрлік қылшақты (7) және желілік адаптерді суға немесе кез-келген басқа сұйықтықтарға салуға тыйым салынады. Шаңсорғыш корпусының ішіне және электрлік қылшаққа (7) сұйықтықтың тиюіне жол бермеңіз.
- Шаңсорғыш корпусы мен барлық бөлшектерді тазалау үшін еріткіштер мен абразивтік тазалау құралдарын пайдалануға тыйым салынады.

САҚТАУ

- Шаңсорғышты ұзақ уақытқа сақтауға қойғанға дейін, шаңсорғыш корпусын, шаңжинағыш-контейнерді (9) және электрлік қылшақты (7) тазалаңыз.
- Шаңсорғышты ұзақ уақыт сақтайтын кезде бекіткішті (12) басып, аккумуляторлық батареяны (13) шығарыңыз.
- Шаңсорғышты құрғақ салқын, балалардың және мүмкіндіктері шектеулі адамдардың қолы жетпейтін жерде сақтаңыз.

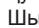
ЖЕТКІЗІЛІМ ЖИЫНТЫҒЫ

1. Шаңсорғыш (орнатылған шаңжинағыш-контейнері бар) – 1 дана.
2. Аккумуляторлық батарея – 1 дана.
3. Ұзартқыш түтік – 1 дана.
4. Электрлік қылшақ – 1 дана.
5. Құрамдастырылған қондырма – 1 дана.
6. Нұсқаулық – 1 дана.

ТЕХНИКАЛЫҚ СИПАТТАМАЛАРЫ

Желілік адаптер:

Қуаттандыру кернеуі: ~220-240 В ~ 50 Гц 0,4 А

Шығыс кернеуі:  27 В 500 мА



Құрылғыны:

Номиналдық тұтынатын қуаттылығы: 120 Вт

Шаңжинағыш сыйымдылығы: 0,5 л

Аккумуляторы: 22,2 В, Li-Ion 2200 мА/сағ

ҚАЙТА ӨНДЕУ



Қоршаған ортаны қорғау мақсатында, аспаптың және қуаттандыру элементтерінің (егер жинақтың құрамына кірсе) қызмет

ету мерзімі аяқталғаннан кейін, оларды күнделікті тұрмыстық қалдықтармен бірге тастауға болмайды, аспап пен қуаттандыру элементтерін ары қарай кәдеге асыру үшін мамандандырылған орындарға өткізу керек. Бұйымдарды қайта өңдеу кезінде пайда болатын қалдықтар белгіленген тәртіп бойынша келесі қайта өңделетін міндетті жинауға жатады.

Берілген өнімді қайта өңдеу туралы қосымша ақпаратты алу үшін жергілікті муниципалитетке, тұрмыстық қалдықтарды қайта өңдеу қызметіне немесе берілген өнімді Сіз сатып алған дүкенге хабарласыңыз.

Дайындаушы аспапты жақсарту мақсатында, алдын-ала хабарламай, аспаптың дизайнын, конструкциясы және оның жұмыс қағидатына әсер етпейтін техникалық сипаттарын өзгерту құқығын өзіне қалдырады, соған байланысты нұсқаулық пен бұйымның арасында кейбір айырмашылықтар болуы мүмкін. Егер пайдаланушы осындай сәйкессіздіктерді анықтаса, нұсқаулықтың жаңартылған нұсқасын алу үшін сәйкессіздік туралы info@vitek.ru электрондық поштасына хабарлауыңызды сұраймыз.

Құрылғының қызмет ету мерзімі – 3 жыл

Гарантиялық міндеттілігі

Гарантиялық жағдайдағы қаралып жатқан бөлшектер дилерден тек сатып алынған адамға ғана беріледі. Осы гарантиялық міндеттілігіндегі шағымдалған жағдайда төлеген чек немесе квитанциясын көрсетуі қажет.



УКРАЇНЬСКА

ПИЛОСОС VT-8119

Пилосос призначений для прибирання при-
міщень, вертикальне паркування пилососа
передбачає можливість його компактного
зберігання.

ОПИС

1. Вимикач живлення «**⏻**»
2. Кнопка вибору потужності «**+**»
3. Індикатор роботи/заряду
4. Кнопка фіксатора подовжувальної трубки
5. Подовжувальна трубка
6. Кнопка фіксатора електричної щітки
7. Електрична щітка
8. Кнопка фіксатора контейнера-
пилозбірника
9. Контейнер-пилозбірник
10. Кришка контейнера-пилозбірника
11. Корпус пилососа
12. Фіксатори акумуляторної батареї
13. Акумуляторна батарея
14. Ручка
15. Клавіша фіксатора кришки контейнера-
пилозбірника
16. Колба контейнера-пилозбірника
17. Попередній фільтр
18. НЕРА-фільтр
19. Настінний тримач пилососа
20. Мережний адаптер
21. Комбінована насадка

ЗАХОДИ БЕЗПЕКИ

Перед використанням пристрою уважно про-
читайте інструкцію з експлуатації та збері-
гайте її протягом всього терміну експлуатації.
Неправильне поводження з пристроєм може
призвести до його поломки, завдання шкоди
користувачеві або його майну.

Для зниження ризику виникнення пожежі, для
захисту від ураження електричним струмом та
для запобігання отримання травм дотримуй-
тесь приведених нижче рекомендацій.

- Використовуйте даний пристрій тільки згідно з інструкцією з експлуатації.
- Використовуйте тільки ті аксесуари, які входять до комплекту постачання.
- Перед першим зарядженням акумуляторної батареї пилососа переконайтеся в тому, що напруга в електричній мережі відповідає робочій напрузі мережного адаптера.
- Не заряджайте акумулятор в місцях з підвищеною вологістю та високою температурою. Заряджайте акумулятор пилососа при

температурі від + 5°C до + 35°C та при від-
носній вологості не більше 80%.

- Не залишайте мережний адаптер без нагляду, якщо він увімкнений у мережну розетку.
- Не торкайтеся корпусу мережного адаптера мокрими руками.
- Забороняється закривати вхідні та вихідні отвори пилососа будь-якими предметами.
- Забороняється вмикати пристрій, якщо вхідний отвір пилососа заблокований стороннім предметом.
- Наглядайте за тим, щоб волосся, а також вільно висячі елементи одягу, пальці або інші частини тіла не знаходилися поруч з повітрязабірним отвором пилососа.
- Будьте особливо уважні при прибиранні сходових майданчиків.
- Забороняється використовувати пилосос для збирання легкозаймистих рідин, таких як бензин, розчинники. Забороняється використання пилососа в місцях зберігання таких рідин.
- Забороняється за допомогою пилососа збирати горячі або димлячі сигарети, сірники, тліючий попіл, а також тонкодисперсний пил, наприклад, від штукатурки, бетону, борошна або золи.
- Забороняється використовувати пилосос, якщо:
 - не встановлений контейнер-пилозбірник;
 - не встановлений НЕРА-фільтр.
- Не занурюйте пилосос, мережний адаптер та акумуляторну батарею у воду або у будь-які інші рідини.
- Будьте особливо уважні, якщо поблизу від працюючого пристрою знаходяться діти або особи з обмеженими можливостями.
- Даний пристрій не призначений для використання дітьми.
- Під час роботи і у перервах між робочими циклами розміщайте пристрій у місцях, недоступних для дітей.
- Пристрій не призначений для використання особами (включаючи дітей) зі зниженими фізичними, психічними і розумовими здібностями або при відсутності у них досвіду або знань, якщо вони не знаходяться під контролем або не проінструктовані щодо використання пристрою особою, відповідальною за їх безпеку.
- Здійснюйте нагляд за дітьми, щоб не допустити використання пристрою як іграшки.

- З міркувань безпеки дітей не залишайте поліетиленові пакети, що використовуються як упаковка, без нагляду.

Увага! Не дозволяйте дітям грати з поліетиленовими пакетами або пакувальною плівкою.
Небезпека задущення!

- Регулярно перевіряйте стан вилки мережевого шнура і сам мережевий шнур на відсутність пошкоджень.
- Забороняється використовувати пристрій за наявності пошкоджене мережної вилки або мережного шнура, якщо пристрій працює з перебоями, а також після падіння пристрою.
- Забороняється самостійно ремонтувати пристрій. Не розбирайте пристрій самостійно, при виникненні будь-яких несправностей, а також після падіння пристрою зверніться до будь-якого авторизованого (уповноваженого) сервісного центру за контактними адресами, вказаними у гарантійному талоні та на сайті www.vitek.ru.
- Щоб уникнути пошкоджень, перевозьте пристрій лише у заводській упаковці.
- Наглядайте за станом акумуляторної батареї. Виймайте акумуляторну батарею з пилососа, якщо пристрій не використовувався тривалий час.
- Зберігайте пристрій у сухому прохолодному місці, недоступному для дітей та людей з обмеженими можливостями.

ПРИСТРІЙ ПРИЗНАЧЕНИЙ ТІЛЬКИ ДЛЯ ПОБУТОВОГО ВИКОРИСТАННЯ У ЖИТЛОВИХ ПРИМІЩЕННЯХ, ЗАБОРОНЯЄТЬСЯ КОМЕРЦІЙНЕ ВИКОРИСТАННЯ ТА ВИКОРИСТАННЯ ПРИСТРОЮ У ВИРОБНИЧИХ ЗОНАХ ТА РОБОЧИХ ПРИМІЩЕННЯХ.

ЗАПОБІЖНІ ЗАХОДИ

- Якщо під час прибирання різко знизилася всмоктувальна потужність пилососа, негайно вимкніть пилосос і перевірте подовжувальну трубку (5) на предмет засмічення. Усуньте засмічення, і лише після цього можна продовжувати прибирання.
- Не робіть прибирання пилососом у безпосередній близькості від сильно нагрітих поверхонь, поряд з попілничками або у місцях зберігання легкозаймистих рідин.

СКЛАДАННЯ ПИЛОСОСА

Після транспортування або зберігання пристрою в холодних (зимових) умовах необхідно витримати його при кімнатній температурі не менше 3 годин.

- Установіть акумуляторну батарею (13) на місце установлення до упору. Переконайтеся, що акумуляторна батарея надійно зафіксована (мал. 1).
- Для зняття акумуляторної батареї (13) натисніть на фіксатори (12) та зніміть акумуляторну батарею (13) (мал. 1).
- Окресльте місце для зберігання пилососа/заряджання акумуляторної батареї та закріпіть у тому місці настінний тримач (19) (мал. 2).

Заряджання акумуляторної батареї

Перед першим використанням пристрою або після тривалої перерви в його експлуатації необхідне 4-6 годинне зарядження акумуляторної батареї (13).

Повного заряду акумуляторної батареї (13) вистачає приблизно на 20 хвилин безперервної роботи пилососа на максимальному рівні потужності та близько 35-40 хвилин на низькому рівні потужності.

- Установіть пилосос для заряджання на настінний тримач (19), вставте мережний адаптер в електричну розетку, при цьому засвітиться індикатор роботи/заряджання (3), ступінь заряду акумуляторної батареї відображається світловими сегментами індикатора (3).
- Після закінчення циклу зарядження акумуляторної батареї (13) всі сегменти індикатора (3) світлитимуться постійно.

Примітки:

- Заряджання акумуляторної батареї пилососа робіть при температурі від + 5°C до + 35°C.
- Якщо ви не користувалися пристроєм протягом місяця та більше, повністю зарядіть акумуляторну батарею (13) перед використанням пилососа.

Приєднання телескопічної трубки та насадок

- Вставте подовжувальну трубку (5) у повітрозабірний отвір пилососа до клацання фіксатора (4) (мал. 3).
- Виберіть необхідну насадку – електричну щітку (7), комбіновану насадку (21) та піді-

УКРАЇНЬСКА

мкніть її до подовжувальної трубки (5) (мал. 4, 5).

Примітка:

- Якщо треба, ви можете приєднати електричну щітку (7), комбіновану насадку (21) до повітряозабірного отвору пиłosоса без використання подовжувальної трубки (5).

Електрична щітка (7)

Електричну щітку (7) для прибирання підлоги, чищення килимів та килимових покриттів з середнім та коротким ворсом, електрична щітка (7) ідеально підходить для прибирання шерсті тварин з килимових покриттів. Кругла щітка обертається за допомогою електромотора, вбудованого у щітку, щетина щітки ефективно «вичісує» шерсть тварин та «вимітає» смітинки з ворсу килимових покриттів.

Під час роботи на електричній щітці (7) засвічується підсвічування.

Примітки:

- Забороняється використовувати електричну щітку (7), якщо довжина ворсу килимових покриттів більше 15 мм.
- Не проводіть щіткою (7) по електричних проводах.
- Відразу після закінчення прибирання приміщення з використанням щітки (7) вимикайте пиłosос.

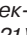
Комбінована насадка (21)

Насадка (21) призначена для чищення радіаторів, щілин, кутів та простору між подушками диванів або гладких поверхонь, при цьому наявність ворсу перешкоджає пошкодженню полірованої поверхні меблів. Для чищення гладких поверхонь необхідно зсунути щітку у напрямку вперед до фіксації, для повернення щітки натисніть на фіксатор та зсуньте щітку назад до упору.

ВИКОРИСТАННЯ ПИЛОСОСА

Увага! Вмикайте пиłosос тільки з встановленим контейнером-пилосбірником (9) та встановленим у ньому HEPA-фільтром (18). Обов'язково перевіряйте правильність складання та встановлення контейнера-пилосбірника (9).

- Для зручності при зберіганні пиłosоса або зарядженні акумуляторної батареї (13) пиłosоса використовуйте настінний тримач (19).

- Під час роботи та перенесення пиłosоса тримайте його за ручку (14).
- Для увімкнення пиłosоса натисніть кнопку увімкнення/вимкнення (1) «», пиłosос увімкнеться на низькому рівні потужності, при цьому індикатор роботи/заряду (3) засвітиться, і сегменти індикатора (3) вказуватимуть ступінь заряду акумуляторної батареї.
- Під час роботи пиłosоса Ви можете вибрати режими роботи пиłosоса, натискаючи кнопку (2) «+» . Пиłosос має два режими роботи:
 - на низькому рівні потужності час роботи складе приблизно 35-40 хвилин.
 - при роботі пиłosоса на максимальному рівні потужності заряду акумуляторної батареї (13) вистачає приблизно на 20 хвилин безперервної роботи;

Примітка:

- Під час роботи пиłosоса на індикаторі заряду/роботи (3) відображається ступінь заряду акумуляторної батареї.
- У міру розрядження акумуляторної батареї на індикаторі роботи/заряду (3) зменшується кількість світних сегментів.
- У випадку недостатнього заряду акумуляторної батареї (13) на індикаторі роботи/заряду (3) блиматиме перший сегмент. У цьому випадку рекомендується припинити роботу та установити пиłosос на настінний тримач (19) для заряджання акумуляторної батареї (13).
- У разі повного розрядження акумуляторної батареї пиłosос вимкнеться, у цьому випадку необхідно провести повний цикл заряджання акумуляторної батареї (13).
- Для перенесення пиłosоса використовуйте ручку (14).

ЧИЩЕННЯ ТА ДОГЛЯД

Увага! Наглядайте за чистою контейнера-пилосбірника (9), попереднього фільтра (17) та HEPA-фільтра (18), оскільки від цього залежить ефективність роботи пиłosоса.

Робіть усунення пилу та сміття з контейнера-пилосбірника (9) після кожного використання пиłosоса, регулярно проводіть чищення контейнера-пилосбірника (9), попереднього фільтра (17) та HEPA-фільтра (18).

- Зніміть контейнер-пилосбірник (9), натиснувши кнопку (8) (мал. 6).

- Для усунення пилу та сміття розташуйте контейнер-пилосбірник (9) над відром для сміття, натисніть на клавішу (15) фіксатора кришки (10), усуньте пил та сміття, закрийте кришку (10) до спрацювання клавіші фіксатора (15).

Чищення контейнера-пилосбірника (9)

- Перед зняттям контейнера-пилосбірника (9) усуньте з нього пил та сміття, як вказано вище.
- Вийміть HEPA-фільтр (18) з попереднього фільтра (17), повернувши його проти годинникової стрілки. Очистіть HEPA-фільтр (18) від пилу та сміття.
- Візьміться за виступи на попередньому фільтрі (17) та вийміть його з колби контейнера-пилосбірника (16). Очистіть попередній фільтр (17) від пилу та сміття.
- Промийте колбу контейнера-пилосбірника (16), попередній фільтр (17) та HEPA-фільтр (18) під струменем теплої проточної води. Не використовуйте для промивання всіх знімних деталей посудомийну машину.

Примітка:

- *Перед складанням та установленням ретельно просушіть колбу контейнера-пилосбірника (16), попередній фільтр (17) та HEPA-фільтр (18).*
- *Забороняється використовувати для сушіння всіх знімних деталей нагрівальні прилади, у тому числі фен.*
- *Перед складанням контейнера-пилосбірника (9) та установленням його на місце переконайтеся, що всі знімні деталі чисті та сухі.*

Складання контейнера-пилосбірника (9)

- Установіть попередній фільтр (17) у колбу контейнера-пилосбірника (16), наглядайте за тим, щоб виступи на попередньому фільтрі (17) збіглися з пазами на колбі (16).
- Вставте HEPA-фільтр (18) у попередній фільтр (17) та поверніть його за годинниковою стрілкою до упору.
- Установіть складений контейнер-пилосбірник (9) на місце (мал. 6), переконайтеся, що контейнер (9) зафіксований.

Чищення електричної щітки (7)

Наглядайте за чистотою електричної щітки (7), у міру забруднення розбирайте щітку (7) та очищайте круглу щітку.

- Зніміть електричну щітку (7) з подовжувальної трубки (5), натиснувши на кнопку фіксатора (6).
- Зсуньте фіксатор круглої щітки (мал. 7).
- Вийміть круглу щітку та видаліть намотані на щітку нитки та волосся.
- Очистіть від пилу та сміття внутрішню та зовнішню поверхні корпусу електричної щітки (7).

Складання електричної щітки (7)

- Вставте праву частину круглої щітки у корпус.
- Установіть ліву частину круглої щітки на місце. Зсуньте фіксатор для фіксації круглої щітки (мал. 7).
- Переконайтеся у надійній фіксації круглої щітки.

Чищення корпусу пилососа

- Протирайте корпус пилососа злегка вологою, м'якою тканиною, після чого витріть досуха.
- Забороняється занурювати корпус пилососа, електричну щітку (7) та мережний адаптер (20) у воду або будь-які інші рідини. Не допускайте потрапляння рідини всередину корпусу пилососа та електричної щітки (7).
- Для чищення корпусу пилососа і всіх деталей забороняється використовувати розчинники та абразивні очищувальні засоби.

ЗБЕРІГАННЯ

- Перш ніж забрати пилосос на тривале зберігання, проведіть чищення корпусу пилососа, контейнера-пилосбірника (9) та електричної щітки (7).
- При тривалому зберіганні пилососа вийміть акумуляторну батарею (13), натиснувши на фіксатори (12).
- Зберігайте пристрій у сухому прохолодному місці, недоступному для дітей та людей з обмеженими можливостями.

КОМПЛЕКТ ПОСТАЧАННЯ


1. Пилосос (з встановленим контейнером-пилосбірником) – 1 шт.
2. Акумуляторна батарея – 1 шт.
3. Подовжувальна трубка – 1 шт.
4. Електрична щітка – 1 шт.
5. Комбінована насадка – 1шт.
6. Інструкція – 1 шт.

УКРАЇНЬСКА

ТЕХНІЧНІ ХАРАКТЕРИСТИКИ

Мережний адаптер:

Напруга живлення: ~220-240 В ~ 50 Гц 0,4 А

Вихідна напруга:  27 В 500 мА



Пристрій:

Номінальна споживана потужність: 120 Вт

Місткість пилозбірника: 0,5 л

Акумулятор: 22,2 В, Li-Ion 2200 мА/ч

УТИЛІЗАЦІЯ



Для захисту навколишнього середовища після закінчення терміну служби пристрою та елементів живлення (якщо входять до комплекту) не викидайте їх разом зі звичайними побутовими відходами, передайте пристрій та елементи живлення у спеціалізовані пункти для подальшої утилізації.

Відходи, що утворюються при утилізації виробів, підлягають обов'язковому збору з подальшою утилізацією установленим порядком.


Для отримання додаткової інформації про утилізацію даного продукту зверніться до місцевого муніципалітету, служби утилізації побутових відходів або до крамниці, де Ви придбали цей продукт.

Виробник зберігає за собою право змінювати дизайн, конструкцію та технічні характеристики, які не впливають на загальні принципи роботи пристрою, без попереднього повідомлення, через що між інструкцією та виробом можуть спостерігатися незначні відмінності. Якщо користувач виявив такі невідповідності, просимо повідомити про це по електронній пошті info@vitek.ru для отримання оновленої версії інструкції.

Термін служби пристрою – 3 роки

Гарантія

Докладні умови гарантії можна отримати в дилера, що продав дану апаратуру. При пред'явленні будь-якої претензії протягом терміну дії даної гарантії варто пред'явити чек або квитанцію про покупку.

 Даний продукт відповідає вимогам Директиви 2014/30/ЄС щодо електромагнітної сумісності та Директиви 2014/35/ЄС щодо низьковольтного обладнання.

ЧАҢ СОРГУЧ VT-8119

Чаң соргуч имараттарды жыйноо үчүн арналган, чаң соргучту тик коюлуусу аны ажыратпай тыгыз сактоонун мүмкүнчүлүгүн камсыз кылат.

СЫПАТТАМА

1. Азыктандыруунун өчүргүчү «**U**»
2. Кубаттуулукту таңдоо баскычы «**+**»
3. Иштөө/кубаттаныруу индикатору
4. Узарткыч түтүкчөнүн бекитме баскычы
5. Узарткыч түтүкчө
6. Электр щетканын бекитме баскычы
7. Электр щетка
8. Чаң топтогуч контейнердин бекитме баскычы
9. Чаң топтогуч контейнер
10. Чаң топтогуч контейнердин капкагы
11. Чаң соргучтун корпусу
12. Аккумулятор батареянын бекитмеси
13. Аккумулятор батареясы
14. Тутка
15. Чаң топтогуч контейнердин капкагынын бекитме баскычы
16. Чаң топтогуч контейнердин колбасы
17. Алдынкы чыпкасы
18. HEPA-чыпкасы
19. Чаң соргучтун дубалдагы кармагычы
20. Желе адаптер
21. Бириктирилген саптама

КООПСУЗДК ЧАРАЛАРЫ

Электр түзмөктү пайдалануудан мурун колдонмону көңүл коюп окуп-үйрөнүңүз, бүткүл кызмат мөөнөтүнө сактап алыңыз. Түзмөктү туура эмес пайдалануу анын бузулуусуна, колдонуучуга же колдонуучунун мүлкүнө зыян келтирүүгө алып келиши мүмкүн.

Өрт коркунучун азайтуу үчүн, электр тогу ургандан, жаракат алуудан коргонуу үчүн төмөнкүдөгү колдонмону колдонуңуз.

- Бул шайманды колдонмосуна ылайык гана колдонуңуз.
- Жабдыктын жыйынтыгына кирген аксессуарларын гана колдонуңуз.
- Чаң соргучтун аккумулятор батареясын биринчи кубаттандыруунун алдында желе адаптердин чыңалуусу электр тармагынын чыңалуусуна ылайык болгонун текшерип алыңыз.
- Чаң соргучту нымдуулугу жана температурасы жогору болгон жайларда кубаттандырбаңыз. Чаң соргучтун аккумуляторун +5°C-тан +35°C-ка

чейинки температурасында жана 80%-тен жогору эмес болгон салыштырмалуу нымдуулугунда кубаттандырыңыз.

- Желе адаптер розеткасына сайылып турганда аны кароосуз таштабаңыз.
- Желе адаптердин корпусуна суу колуңуз менен тийбеңиз.
- Чаң соргучтун аба кирүүчү жана чыгуучу тешиктерин ар кыл буюмдар менен жабууга тыюу салынат.
- Аба алуучу тешиги башка буюм менен тосулган болсо түзмөктү иштетүүгө тыюу салынат.
- Чачыңыз, кийимдердин асылып турган жайлары, бармактар же башка буюмдар чаң соргучтун аба соруучу тешиктин жанында болбогонун байкап туруңуз.
- Тепкич аянтчасын жыйнаганда өзгөчө көңүл буруңуз.
- Чаң соргучту бензин, эриткичтер катары бат жалындап кетүүчү суюктуктарды чогултуу үчүн колдонууга тыюу салынат. Ушул суюктуктар сакталган жайында чаң соргучту колдонууга тыюу салынат.
- Күйүп же түтөп турган тамекилерди, күкүрттөрдү, араң кызарып жаткан күлдү жана штукатурка, бетон, ун же күл аркылуу заттардын майда дисперстик чаңын жыйноого тыюу салынат.
- Эгерде:
 - Чаң топтогуч контейнери орнотулбаган болсо;
 - HEPA-чыпкасы орнотулбаган болсо чаң соргучту колдонууга тыюу салынат.
- Чаң соргуч, желе адаптер менен аккумулятор батареясын сууга же башка суюктуктарга салбаңыз.
- Шайман иштеп турган учурда жанында балдар же жөндөмдүүлүгү төмөн адамдар бар болгондо өзгөчө абайлап туруңуз.
- Бул түзмөк балдар колдонгону үчүн арналган эмес.
- Шайман иштеп турганда же иштөө циклдердин арасында аны балдар жетпеген жерде сактаңыз.
- Бул шайман дене күчү, сезими же акыл-эси жагынан жөндөмдүүлүгү чектелген (ошонун ичинде балдар да) адамдар же колдонуу боюнча тажрыйбасы же билими жок болгон адамдар, эгерде алардын коопсуздукка жооптуу адам аларды көзөмөлдөп же инструкциялаган болбосо колдонуу үчүн ылайыкташтырылган эмес.

- Түзмөктү оюнчук катары колдонбоо үчүн балдарга көз салыңыз.
- Балдардын коопсуздугу үчүн таңгак катары колдонулган полиэтилен баштыктарды кароосуз таштабаңыз.

Көңүл буруңуз! Полиэтилен баштыктар же таңгак пленкасы менен ойногонго балдарга уруксат бербейсиз. Бул тумчугуунун коркунучун жаратат!

- Электр шнурун жана кубаттуучу розеткасынын абалын бузулуулар болбоо үчүн мезгилдүү түрдө келет.
- Электр шнурунун, тармактык шнурдун айрысынын бузулуулары бар болсо, түзмөк иштеп-иштебей турса же кулап түшсө аны иштетүүгө тыюу салынат.
- Түзмөктү өз алдынча оңдоого тыюу салынат. Түзмөктү өз алдынча ажыратпай, ар кыл бузулуулар пайда болгон учурларда аны өчүрүп, кепилдик талонундагы же www.vitek.ru сайтындагы тизмесине кирген автордоштурулган (ыйгарым укуктуу) тейлөө борборуна кайрылыңыз.
- Бузулуулар пайда болбоо үчүн шайманды заводдук таңгагында гана транспорттоо зарыл.
- Аккумулятор батареянын абалын байкап туруңуз. Эгерде түзмөк узак убакытка пайдаланылбай турган болсо, азык элементин батарея бөлүгүнөн чыгарыңыз.
- Шайманды балдар жана жөндөмдүүлүгү төмөн болгон адамдар колу жетпеген жерлерде сактаңыз.

АСПАП ТУРАК ЖАЙЛАРДА ТУРМУШ-ТИРИЧИЛИК КОЛДОНУУГА ГАНА АРНАЛГАН, КОММЕРЦИЯЛЫК КОЛДОНУУГА, ӨНӨР ЖАЙ ЗОНАЛАРЫНДА ЖЕ ЖУМУШ ИМАРАТТАРДА КОЛДОНУУГА ТЫЮУ САЛЫНАТ.

КООПСУЗДУК ЧАРАЛАРЫ

- Шайманды иштетип турган мезгилде сорунун кубаттуулугу тез азайып калса, аны токтоосуз өчүрүп, узарткыч түтүкчөсү (5) тыгылып калбаганын текшерип алыңыз. Тыгылып калган нерсени кетирип, андан кийин гана жыйноону улантсаңыз болот.
- Өтө ысыган беттердин, мисалы, күл салгычтардын тикеден-тик жакынчылыгында жана тез жалындап кетүүчү суюктуктар сакталган жеринде чаң соргучу иштетпеңиз.

ЧАҢ СОРГУЧТУ КУРАШТЫРУУ

Кыш (муздак) шартында шайманды транспорттоодон же сактоодон кийин аны үч сааттан кем эмес мөөнөткө үй температурасында сактоо зарыл.

- Аккумулятор батареяны (13) орнотуу жайына токтогонунан чейин орнотуңуз. Аккумулятор батареясы бекем бекитилип калганын текшерип алыңыз (сүр. 1).
- Аккумулятор батареяны (13) чечүү үчүн бекитмелерин (12) басып, батареяны (13) чечиңиз (сүр. 1).
- Чаң соргучту сактоо/аккумулятор батареясын кубаттандыруу жайын таңдап, ошол жайында дубалдагы кармагычты (19) орнотуңуз (сүр. 2).

Аккумулятор батареяны кубаттандыруу

Чаң соргучту биринчи колдонуунун алдында же көпкө чейин колдонбогондон кийин аккумулятор батареяны (13) 4-6 сааттын ичинде кубаттандыруу зарыл.

Аккумулятор батареянын (13) толугу кубатын чаң соргучтун максималдуу кубаттуулугунда 20 минут токтоосуз иштетүүгө же төмөн кубаттуулугунда 35-40 минут иштетүүгө жетет.

- Чаң соргучту кубаттандыруу үчүн дубалдагы кармагычка (19) орнотуп, желе адаптерин электр розеткасына сайыңыз, ошондо иштөө/кубаттандыруу индиктору (3) күйүп, аккумулятор батареянын кубаты индикатордун (3) жарык бөлүктөрү менен көрсөтүлөт.
- Аккумулятор батареяны (13) кубаттандыруу цикли бүткөндө индикатордун (3) болгон бөлүктөрү туруктуу күйүп турат.

Эскертүү:

- аккумулятор батареяны (13) +5° С-тан +35° С-ка чейин температурасында кубаттандырыңыз.
- түзмөктү бир айдын ичинде же андан көп колдонбосоңуз, чаң соргучту колдонуунун алдында аккумулятор батареяны (13) толугу менен кубаттандырып алыңыз.

Узарткыч түтүкчөсү менен саптамаларын орнотуу

- Узарткыч түтүкчөнү (5) чаң соргучтун аба алуучу тешигине бекитмеси (4) тырс эткенине чейин киргизиңиз (сүр. 3).
- Керектүү саптаманы - электр щетканы (7), бириктирилген саптаманы (21) таңдап,

аны узарткыч түтүкчөгө (5) туташтырыңыз (сүр.4, 5).

Эскертүү:

– *Зарыл болсо, электр щетканы (7) же бириктирилген саптаманы (21) узарткыч түтүкчөнү (5) колдонбой, аба алуучу тешигине туташтырсаңыз болот.*

Электр щетка (7)

Электр щетканы (7) жерди, түгү орточо же кыска болгон килемдерди тазалоого колдонсоңуз болот, электр щетка (7) жаныбарлардын жүнүн килемден тазалоого идеалдуу ылайык болот. Тегерек щетка анын ичиндеги электр мотордун жардамы менен иштейт, щетканын кылы жаныбарлардын жүнүн килемдин түгүнөн эффективдүү «тарап чыгарып», таштандыларды «шыпырып чыгарат».

Электр щетка (7) иштеп турган учурунда анын жарыгы күйөт.

Эскертүү:

- *килемдердин түгү 15 мм-ден узун болгондо электр щетканы (7) колдонуугу тыюу салынат.*
- *щетканы (7) электр шнурлардын үстүнөн өткөзбөңүз.*
- *Щетканы (7) колдонуп имаратты жыйнап бүткөндөн кийин чаң соргучту токтоосуз өчүрүңүз.*

Бириктирилген саптамасы (21)

Саптама (21) радиаторлорду, жарыктарды, бурчтарды же дивандын жаздыктарынын арасын, жылмай тазалоо үчүн арналып, түгү эмеректин жылмалак бетинин бузулуусуна жол бербейт. Жылмайган беттерди тазалоо үчүн щетканы алды тарабына бекитилгенине чейин жылдырып, щетканы алгачкы абалына коюу үчүн бекитмелерди басып, щетканы арткы жагына бекитилгенине чейин жылдырыңыз.

ЧАҢ СОРГУЧТУ ПАЙДАЛАНУУ

Көңүл буруңуз! Чаң соргучту орнотулган чаң топтогуч контейнери (9) жана анын ичинде орнотулган HEPA-чыпкасы (18) менен гана иштетиңиз. Чаң топтогуч контейнердин (9) туура кураштырылып орнотулганын милдеттүү түрдө текшерип.

- Ыңгайлуулук үчүн аккумулятор батареяны (13) кубаттандырууда жана чаң соргучту сактоодо дубалдагы кармагычты (19) колдонуңуз.

- Чаң соргучту иштетүү же көтөрүү мезгилинде аны туткадан (14) кармаңыз.
- Чаң соргучту иштетүү үчүн иштетүү/өчүрүү «**⏻**» баскычын (1) басыңыз, чаң соргуч төмөн кубаттуулугу менен иштеп, кубаттандыруу/ иштөө индикатору (3) күйүп, индикатордун (3) бөлүктөрү аккумулятор батареянын кубаттуулугунун деңгээлин көрсөтөт.
- Чаң соргуч иштеп турган учурунда сиз (2) «**+**» баскычын басып чаң соргучтун иштөө режимдерин таңдасаңыз болот. Чаң соргучтун эки иштөө режимдери бар:
 - төмөн кубаттуулугунда иштегенде иштөө мөөнөтү чамалуу 35-40 минут болот.
 - чаң соргуч максималдуу кубаттуулугунда иштегенде аккумулятор батареянын (13) кубаты 20 минут токтоосуз иштетүүгө жетет;

Эскертүү:

- *чаң соргуч иштеп турган учурунда кубаттандыруу/иштөө индикаторунда (3) аккумулятор батареянын кубат деңгээли көрсөтүлөт.*
- *аккумулятор батареянын кубаты кеткенден улап кубаттандыруу/ иштөө индикаторунда (3) күйүп турган бөлүктөрдүн саны азаят.*
- *Аккумулятор батареянын (13) кубаты жетиштүү эмес болгондо иштетүү/ кубаттандыруу индикаторунда (3) биринчи бөлүгү үлпүлдөп турат. Ошол учурда иштетүүнү токтотуп, чаң соргучту дубалдагы кармагычка (19) аккумулятор батареясын (13) кубаттандыруу үчүн орнотуу рекомендацияланат.*
- *Аккумулятор батареясы толугу менен бошогондо, чаң соргуч өчөт, ошол учурда аккумулятор батареяны (13) толугу кубаттандыруу циклин өткөрүү зарыл.*
- Чаң соргучту көтөрүү үчүн туткасын (14) колдонуңуз.

ТАЗАЛОО ЖАНА КАРОО

Көңүл буруңуз! Чаң топтогуч контейнердин (9), алдынкы чыпканын (17) жана HEPA-чыпканын (18) тазалыгын сактаңыз, себеби бул чаң соргучтун эффективдүүлүгүнө байланыштуу.

Чаң менен таштандыларды чаң топтогуч контейнерден (9) чаң соргучту ар колдонуудан кийин төгүп, чаң топтогуч контейнерин (9), алдынкы чыпканы (17) жана HEPA-чыпканы (18) мезгил-мезгили менен тазалап туруңуз.

КЫРГЫЗ

- Баскычты (8) басып, чаң топтогуч контейнерин (9) чечиңиз (сүр. 6).
- Чаң менен таштандыларды төгүү үчүн чаң топтогуч контейнерин (9) таштанды чаканын үстүнөн кармап, капкактын (10) бекитме баскычын (15) басып чаң менен таштандыралпы төгүңүз, капкакты (10) бекитме баскычы (15) бекитилгенине чейин басыңыз.
- Кураштырылган чаң топтогуч контейнерин (9) ордуна коюп (сүр. 6), контейнер (9) бекитилгенин текшерип алыңыз.

Чаң топтогуч контейнерин (9) тазалоо

- Чаң топтогуч контейнерин (9) чечүүнүн алдында анын ичинен чаң менен таштандыларды төмөнкүдө жазылгандай төгүңүз.
- НЕРА-чыпканы (18) алдынкы чыпканын (17) ичинен саат жебесинин багытына каршы бурап чыгарыңыз. НЕРА-чыпканы (18) чаң менен таштандылардан тазалап алыңыз.
- Алдынкы чыпканын (17) чыгып турган жерлерин кармап, аны чаң топтогуч контейнердин колбасынан (16) чыгарыңыз. Алдынкы чыпканы (17) чаң менен таштандылардан тазалап алыңыз.
- Чаң топтогуч контейнердин колбасы (16), алдынкы чыпка (17) менен НЕРА-чыпканы (18) агып турган жылуу суунун астында жууңуз. Чечилме бөлүктөрүн жууганы үчүн идиш жуучу аспапты колдонбоңуз.

Эскертүү:

- кураштыруу жана орнотуунун алдында чаң топтогуч контейнердин колбасы (16), алдынкы чыпка (17) менен НЕРА-чыпканы (18) жакшылап кургатып алыңыз.
- Болгон чечилме бөлүктөрүн кургатуу үчүн ысытуучу аспаптарды, анын ичинде фенди да, колдонууга тыюу салынат.
- чаң топтогуч контейнерди (9) кураштыруунун жана ордуна орнотуунун алдында болгон чечилме бөлүктөрү таза жана кургак болгонун текшерип алыңыз.

Чаң топтогуч контейнерди (9) кураштыруу

- Алдынкы чыпканы (17) чаң топтогуч контейнердин колбасына (16) онотуп, алдынкы чыпканын (17) чыгып турган жерлери колбадагы (16) оюктары менен дал келгенин текшерип алыңыз.
- НЕРА-чыпканы (18) алдынкы чыпканын (17) ичине орнотуп, саат жебесинин багыты боюнча токтогонуна чейин бураңыз.

Электр щетканы (7) тазалоо

Электр щетканын (7) тазалыгын сактап, кирделгенинде щетканы (7) чечип, тегерек щетканы тазалап туруңуз.

- Бекитме баскычын (6) басып, электр щетканы (7) узарткыч түтүкчөдөн (5) чечиңиз.
- Тегерек щетканын бекитмесин жылдырыңыз (сүр. 7).
- Тегерек щетканы тазалап, анын үстүнө оролуп калган жип менен чачты кетириңиз.
- Электр щетканын (7) корпусунун ички менен тышкы бетин чаң менен таштандылардан тазалап алыңыз.

Электр щетканы (7) кураштыруу

- Тегерек щетканын оң жагын корпусун ичине орнотуңуз.
- Тегерек щетканын сол жагын ордуна орнотуңуз. Тегерек щетканы бекитүү үчүн бекитмесин жылдырыңыз (сүр. 7).
- Тегерек щетка бекем бекитилгенин текшерип алыңыз.

Чаң соргучтун корпусун тазалоо

- Чаң соргучтун корпусун бир аз нымдуу жумшак чүпүрөк менен сүртүп, кургатып сүртүп туруңуз.
- Чаң соргучтун корпусун, электр щеткасын (7) жана желе адаптерин (20) сууга же башка суюктуктарга салууга тыюу салынат. Чаң соргучтун корпусу менен электр щетканын (7) ичине суу куюлганына жол бербейиз.
- Чаң соргучтун корпусу менен болгон бөлүктөрүн тазалоо үчүн эриткичтерди же абразивдүү жуучу каражаттарды колдонууга тыюу салынат.

САКТОО

- Чаң соргучту узак убакытка сактоого алып салуудан мурда анын корпусун, чаң топтогуч контейнери (9) менен электр щеткасын (7) тазалап алыңыз.
- Көпкө чейин сактаганда, бекитмелерди (12) басып, аккумулятор батареяны (13) чыгарыңыз.
- Чаң соргучту балдар жана жөндөмдүүлүгү чектелген адамдар колу жетпеген жерлерде сактаңыз.

ЖАБДЫКТЫН ЖЫЙЫНТЫГЫ

1. Чаң соргуч (чаң топтогуч контейнери орнотулган) – 1 даана.
2. Аккумулятор батареясы – 1 даана.
3. Узарткыч түтүкчө – 1 даана.
4. Электр щётка – 1 даана.
5. Бириктирилген саптама – 1 даана.
6. Колдонмо – 1 даана.

ТЕХНИКАЛЫК МҮНӨЗДӨМӨСҮ

Желе адаптери:

Азык чыңалуусу: 220-240 В ~ 50 Гц 0,4 А

Чыгуучу чыңалуусу:  27 В 500 мА



Шайманды:

Номиналдуу иштетүү кубаттуулугу: 120 Вт

Чаң топтогучтун көлөмү: 0,5 л

Аккумулятор: 22,2 В, Li-Ion 2200 мА/ч

УТИЛИЗАЦИЯЛОО



Айлана чөйрөнү коргоо максатында шайман менен азыктандыруучу элементтердин (эгерде топтомго кирсе) кызмат мөөнөтү бүткөндөн кийин турмуш-тиричилик калдыктары менен бирге таштабаңыз, шайман менен азыктандыруучу элементти андан ары утилизациялоо үчүн адистештирилген пункттарга бериңиз.

Шаймандарды утилизациялоодон пайда болгон калдыктарды милдеттүү түрдө чогултуп, андан соң белгиленген жолунда утилизациялоо зарыл. Бул шайманды утилизациялоо жөнүндө кошумча маалымат алуу үчүн жергиликтүү өкмөткө, турмуш-тиричилик калдыктарды утилизациялоо кызматына же бул шайманды алган дүкөнгө кайрылыңыз.

Өңдүрүүчү шаймандардын жалпы иштөө принциптерине таасир этпеген дизайн, конструкциясын жана техникалык мүнөздөмөлөрүн алдын ала эскертпей өзгөртүү укугун сактайт, ошол себептен колдонмо менен шаймандын маанилүү эмес айырмачылыктар болуу мүмкүн. Колдонуучу ушундай келишпегендиктерди тапса, ал жөнүндө info@vitek.ru электрондук почтасына жазып, шаймандын жаңырланган версиясын алса болот.

Шаймандын кызмат мөөнөтү – 3 жыл

Кепилдик

Кепилдик берүү шарттары тууралуу толук маалыматтар буюмду саткан сатуучудан алууга болот. Кепилдик шарттарына ылайык талап кылып сатылган товарга чек же дүмүрчөктү көрсөтүү керек.



GB

A production date of the item is indicated in the serial number on the technical data plate. A serial number is an eleven-unit number, with the first four figures indicating the production date. For example, serial number 0606xxxxxx means that the item was manufactured in June (the sixth month) 2006.

RUS

Дата производства изделия указана в серийном номере на табличке с техническими данными. Серийный номер представляет собой одиннадцатизначное число, первые четыре цифры которого обозначают дату производства. Например, серийный номер 0606xxxxxx означает, что изделие было произведено в июне (шестой месяц) 2006 года.

KZ

Бұйымның шығарылған мерзімі техникалық деректері бар кестедегі сериялық нөмірде көрсетілген. Сериялық нөмір он бір саннан тұрады, оның бірінші төрт саны шығару мерзімін білдіреді. Мысалы, сериялық нөмір 0606xxxxxx болса, бұл бұйым 2006 жылдың маусым айында (алтыншы ай) жасалғанын білдіреді.

UA

Дата виробництва виробу вказана в серійному номері на табличці з технічними даними. Серійний номер представляє собою одинадцятизначне число, перші чотири цифри якого означають дату виробництва. Наприклад, серійний номер 0606xxxxxx означає, що виріб був виготовлений в червні (шостий місяць) 2006 року.

KG

Буюм иштеп чыгарылган датасы сериялык номурунда техникалык маалыматтар жадыбалында көрсөтүлгөн. Сериялык номуру он бир орундуу сан болот, анын биринчи төрт саны өндүрүш датасын көрсөтөт. Мисалы, сериялык номуру 0606xxxxxx болгон буюм 2006 жылдын июнине (алтынчы айында) өндүрүлгөн.



ЗАПРЕЩЕНО УТИЛИЗИРОВАТЬ
С БЫТОВЫМ МУСОРОМ.
ОБРАТИТЕСЬ НА СООТВЕТСТВУЮЩИЙ
ПУНКТ ПЕРЕРАБОТКИ ЭЛЕКТРИЧЕСКОГО
И ЭЛЕКТРОННОГО ОБОРУДОВАНИЯ.