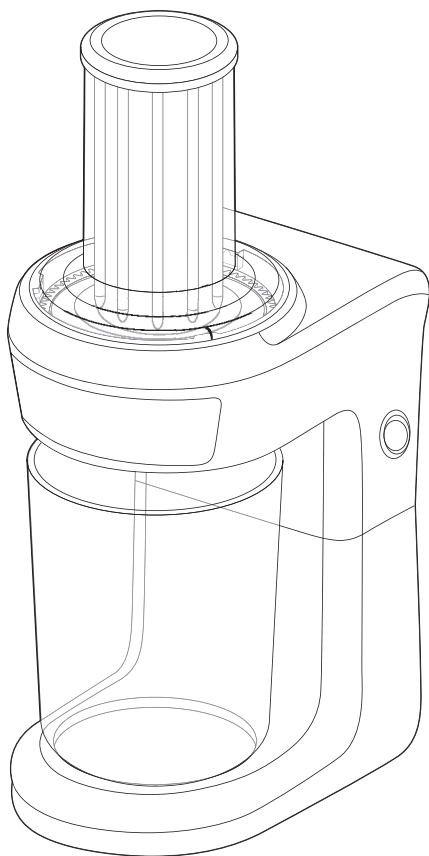


Fresh Express Spiral



FR

EN

DE

NL

ES

PT

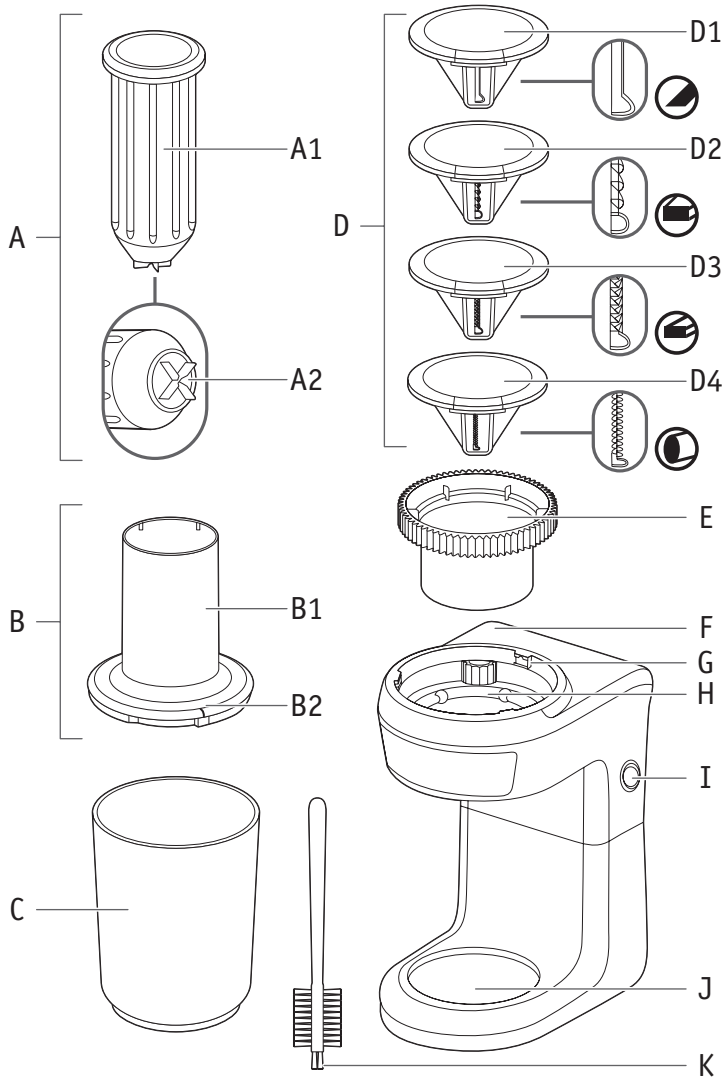
IT

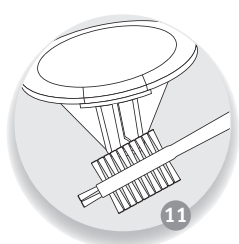
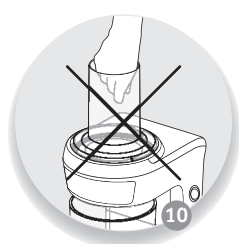
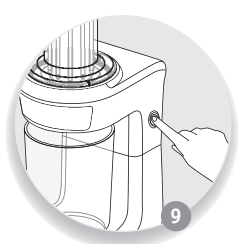
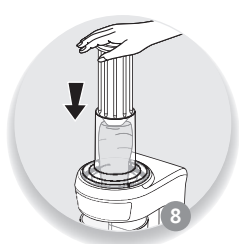
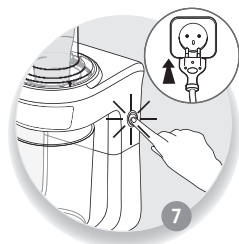
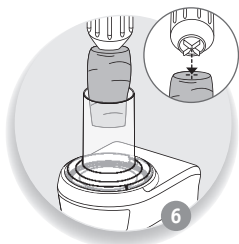
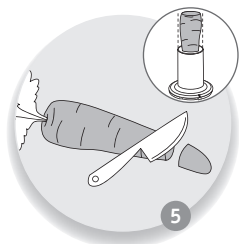
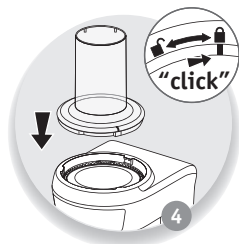
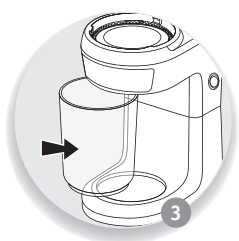
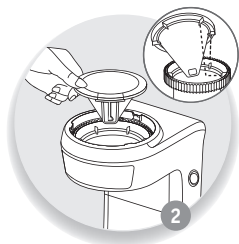
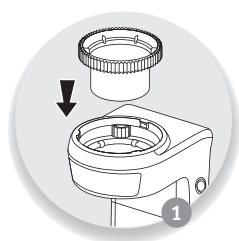
EL

RU

UK

KK





ИНСТРУКЦИЯ ПО ТЕХНИКЕ БЕЗОПАСНОСТИ

- Перед первым использованием устройства внимательно прочтите инструкцию по эксплуатации, а затем сохраните ее в надежном месте. Производитель не несет ответственности за любые последствия несоблюдения данной инструкции.
- Всегда отключайте устройство от электросети, если оно остается без присмотра, а также перед сборкой, разборкой и выполнением очистки. Не позволяйте детям пользоваться устройством без присмотра.
- Данное устройство не предназначено для использования детьми. Храните устройство и его кабель питания в недоступном для детей месте.
- Никогда не проталкивайте пищу в устройство руками, используйте толкатель.
- Не используйте данное устройство дольше 1 минуты без перерыва.
- Не используйте устройство для обработки слишком твердых и плотных продуктов: сахара, мяса и т. д.
- Данное устройство не предназначено для использования лицами (включая детей) с ограниченными физическими, сенсорными

или умственными возможностями либо недостатком опыта и знаний, кроме случаев, когда они находятся под присмотром либо проинструктированы относительно использования устройства лицом, ответственным за их безопасность. Следите за тем, чтобы дети не играли с этим устройством.

- Храните устройство в недоступном для детей месте.
- Не используйте устройство, если оно работает неправильно или повреждено, в том числе если поврежден кабель и вилка питания. Если кабель питания поврежден, обратитесь для его замены к производителю или в сервисный центр (см. список в сервисной книжке).
- Никогда не погружайте устройство в воду. Никогда не мойте приводной блок под проточной водой.
- Данное устройство предназначено только для бытового использования внутри помещения на высоте не более 2000 м.
- Данное устройство предназначено исключительно для домашнего кухонного использования (только внутри помещений). Оно не предназначено для использования в следующих условиях, на которые не

распространяется гарантия: в кухонных помещениях, предназначенных для персонала магазинов, в офисах и в других рабочих помещениях, на фермах, клиентами отелей, мотелей и других подобных мест проживания, в гостевых комнатах и других жилых помещениях.

- При сборке устройства, установке принадлежностей, очистке, обслуживании и настройке функций следуйте соответствующим инструкциям.

ТОЛЬКО ДЛЯ ЕВРОПЕЙСКИХ РЫНКОВ

- Устройство и его кабель питания должны быть недоступны для детей младше 8 лет.
- Не позволяйте детям использовать это устройство в качестве игрушки.
- Данное устройство могут использовать лица с ограниченными физическими, сенсорными или умственными способностями, а также люди без достаточного опыта и знаний, если они находятся под присмотром либо ознакомлены с правилами безопасной эксплуатации устройства и осознают связанные с ним опасности.
- Данное устройство могут использовать дети старше 8 лет, если они находятся под присмотром, ознакомлены с правилами безопасной эксплуатации устройства и

полностью осознают связанные с ним опасности. Очистка и обслуживание устройства могут выполняться детьми старше 8 лет при условии, что они находятся под присмотром взрослых.

- Никогда не помещайте пальцы или иные предметы в чашу во время работы устройства.
- В целях личной безопасности следует использовать только те принадлежности или запасные детали, которые были предоставлены авторизованным центром.
- Все мероприятия, за исключением очистки и регулярного обслуживания, должны выполняться специалистом авторизованного сервисного центра.

ОПИСАНИЕ

- | | | |
|-----------------------------------|----------------------------------|----------------------------------|
| A | | D3 Нож для лингвини |
| A1 Толкатель | | D4 Нож для спагетти |
| A2 Основание с крестовиной | E Зубчатое кольцо | F Основной приводной блок |
| B | G Предохранительный замок | H Держатель |
| B1 Трубка подачи | I Выключатель | J Основание |
| B2 Крышка | K Щетка для очистки | |
| C Чаша | | |
| D Конусы с ножами | | |
| D1 Нож для паппарделле | | |
| D2 Нож для тальятелле | | |




ПЕРЕД ПЕРВЫМ ИСПОЛЬЗОВАНИЕМ

Рекомендуется мыть все съемные части (**A, B, C, D, E**) в теплой мыльной воде (см. раздел «Очистка»). Промойте и тщательно высушите их.

- Распакуйте устройство и установите его на чистую, сухую, устойчивую и плоскую поверхность, подальше от источников брызг.
- Перед запуском устройства убедитесь, что все упаковочные материалы удалены.

ПРЕДУПРЕЖДЕНИЕ. Конусные насадки очень острые. Будьте осторожны при обращении с ними и всегда держите их за пластиковые части.

ИСПОЛЬЗОВАНИЕ УСТРОЙСТВА

- Поместите зубчатое кольцо (**E**) в держатель (**H**) приводного блока (**F**) (**Рис. 1**).
- Выберите подходящий конус с ножом (**D**): конус для паппарделле (**D1**) / тальятелле (**D2**) / лингвини (**D3**) / спагетти (**D4**).
- Зафиксируйте конус с ножом (**D**) внутри зубчатого кольца (**E**) (**Рис. 2**).
- Поместите чашу (**C**) на подставку (**J**) основного приводного блока (**F**) (**Рис. 3**).
- Защелкните крышку (**B2**) на держателе (**H**). Это устройство оснащено защитным механизмом. Для запуска спиральной терки крышка (**B2**) должна быть надежно закрыта с помощью предохранительного замка (**G**). Устройство закрыто, когда индикатор на крышке (**B2**) совмещен с символом блокировки . При закрытии крышки (**B2**) можно услышать щелчок (**Рис. 4**). Открытие предохранительного замка (**G**) приведет к остановке устройства.
- Выберите подходящий овощ, ровно обрежьте его концы и стороны таким образом, чтобы он соответствовал диаметру трубки подачи (**B1**) (**Рис. 5**). Ниже представлена таблица, где приведены рекомендуемые ингредиенты для различных конусов с ножами (**D**).
- Зафиксируйте ровную поверхность овоща на крестовине (**A2**) толкателя (**A1**) и поместите его в трубку подачи (**B1**) (**Рис. 6**).
- Подключите устройство к электросети и нажмите кнопку «» на переключателе питания (**I**), чтобы запустить устройство. Индикатор питания начнет светиться (**Рис. 7**).
- Поместите пищу в трубку подачи (**B1**) и начните аккуратно проталкивать ее с помощью толкателя (**A1**) (**Рис. 8**).
- После завершения работы нажмите кнопку «» на переключателе питания (**I**), чтобы выключить устройство. Индикатор перестанет светиться. Дождитесь, пока зубчатое кольцо (**E**) полностью остановится, прежде чем открывать крышку (**B2**) (**Рис. 9**).

	Толщина 			
	Нож для спагетти (3 мм)	Нож для лингвини (5 мм)	Нож для тальятелле (10 мм)	Нож для паппарделле (40 мм)
Яблоко			•	•
Свекла (сырая)		•	•	•
Свекла (вареная)	•	•	•	
Морковь	•	•	•	•
Огурец	•	•	•	•
Картофель	•	•	•	•
Кабачок	•	•	•	•

- Советы для достижения хороших результатов: используемые ингредиенты должны быть твердыми для получения удовлетворительных результатов и предотвращения налипания пищи на ножах. Не используйте устройство для нарезания слишком твердой пищи, такой как сахар или куски мяса. Нарезьте пищу, чтобы ее было проще подавать через трубку.

RU

ОЧИСТКА

- Всегда отключайте устройство от электросети перед выполнением очистки основного приводного блока (**F**).
- Не погружайте основной приводной блок (**F**) в воду или другие жидкости и не мойте под проточной водой. Очищайте приводной блок с помощью влажной ткани и тщательно высушивайте.
- Держатель (**H**), толкатель (**A**), конусы с ножами (**D1, D2, D3, D4**), зубчатое кольцо (**E**), чашу (**C**) и крышку (**B2**) можно мыть в посудомоечной машине с помощью программ «ECO» или «LIGHT SOIL».
- При возникновении трудностей с очисткой конусов с ножами рекомендуется использовать прилагаемую щетку (**K**).
- Будьте осторожны при обращении с конусами, так ножи на конусах очень острые. Не касайтесь ножа при извлечении конуса.
- Если пластиковые части изменили свой цвет из-за таких продуктов, как морковь, протрите их слегка смоченной в растительном масле тканью и затем почистите как обычно.

УСТРАНЕНИЕ НЕПОЛАДОК

Проблема	Причина	Решение
Крышка не закрывается.	Зубчатое кольцо (E) или конус (D) установлены неправильно.	Убедитесь, что конус и его держатель установлены правильно (см. Рис. 1 и 2).
Устройство не работает	Нет питания. Крышка не закрыта должным образом.	Убедитесь, что устройство подключено и его крышка закрыта надлежащим образом (см. Рис. 4).
Неудовлетворительные результаты работы.	Пицца слишком мягкая или сочная. Куски пиццы слишком узкие или маленькие.	Выбирайте твердые фрукты и овощи без семян и полых сердцевин (см. таблицу ингредиентов на стр. 59). Использование ровных продуктов диаметром не менее 5 см позволяет получить более хорошие результаты.
Вместо спиралей образуются маленькие куски пиццы.	Диаметр подаваемых фруктов или овощей слишком мал. Пицца вращается в трубке подачи.	Убедитесь, что диаметр подаваемых фруктов или овощей превышает диаметр нижней части толкателя. Убедитесь, что пицца фиксируется толкателем и не может вращаться внутри трубки подачи.

УТИЛИЗАЦИЯ

В КОНЦЕ СРОКА СЛУЖБЫ ЭЛЕКТРОПРИБОРА.

Данное устройство предназначено для многолетней работы. После окончания срока службы не выбрасывайте устройство вместе с бытовым мусором или на свалку, а сдайте в подходящий центр утилизации.



ПОМНИТЕ ОБ ОКРУЖАЮЩЕЙ СРЕДЕ!

① Данное устройство содержит ценные материалы, пригодные для переработки и вторичного использования.

➔ Сдайте его в ближайший пункт сбора отходов.

FR	p. 4 - 10
EN	p. 11 - 16
DE	p. 17 - 22
NL	p. 23 - 28
ES	p. 29 - 34
PT	p. 35 - 40
IT	p. 41 - 46
EL	p. 47 - 53
RU	p. 54 - 60
UK	p. 61 - 67
KK	p. 68 - 74