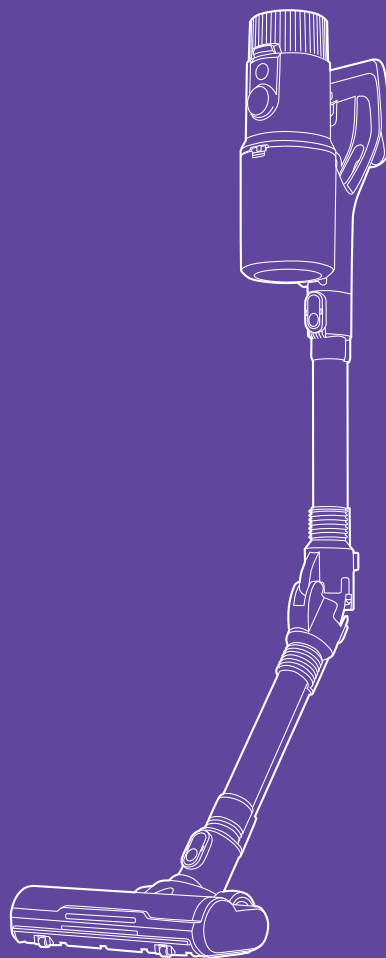


**Чищу по всем
направлениям!**



**Вертикальный
пылесос «3 в 1»
КТ-5158**



Если у вас возникнут трудности с использованием нашей техники, перед обращением в магазин просим позвонить на горячую линию Kitfort:

8-800-775-56-87

(пн-пт с 9:30 до 17:30 по московскому времени)

info@kitfort.ru

Мы расскажем про особенности работы прибора и проконсультируем по любым другим вопросам

Содержание

Общие сведения.....	4
Комплектация	5
Устройство вертикального пылесоса.....	6
Подготовка к работе и использование.....	8
Чистка и обслуживание	12
Уход и хранение.....	14
Устранение неполадок	14
Технические характеристики	16
Меры предосторожности.....	18

Общие сведения

Беспроводной вертикальный пылесос «3 в 1» КТ-5158 удобен при локальной и генеральной уборке. Он компактен, всегда под рукой и готов к работе, а при желании он легко трансформируется в ручной пылесос. Моющая щетка позволит провести влажную уборку. Благодаря работе от аккумулятора пылесос имеет неограниченный радиус действия: от любого уголка квартиры до машины или беседки в саду. КТ-5158 поможет навести чистоту на всех поверхностях. Конструкция складной удлинительной трубки позволяет согнуть ее под нужным вам углом или зафиксировать в прямом положении. Также в комплекте имеется шланг, который можно подсоединить к пылесосу вместо складной удлинительной трубки.

Пылесос оснащен тремя режимами:

- «АВТО» — пылесос с помощью датчика пыли корректирует мощность работы в зависимости от загрязненности, максимальное время работы составляет 33 минуты;
- «ЭКО» — режим низкой мощности экономит расход заряда, максимальное время работы составляет 55 минут;
- «МАКС» — в этом режиме пылесос работает на высокой мощности, и этот режим предназначен для уборки сильно загрязненных участков. Максимальное время работы составляет 10 минут.

Компактность и удобство

Одно из главных достоинств вертикального пылесоса — его компактность. Во время работы пылесос благодаря своей маневренности может легко вписаться в узкий коридор или комнату, заполненную различными предметами. Вертикальный пылесос хорошо подходит для оперативной уборки, например, рассыпанных крошек или песка от обуви в коридоре.

Для удобства хранения вертикального пылесоса в комплекте поставляется база с комплектом крепежа. Для владельцев небольших квартир, которые сталкиваются с проблемой, где же хранить пылесос, приобретение этой модели будет оптимальным вариантом. На базе также можно хранить две насадки.

Аккумулятор можно снять для зарядки, поэтому пылесос необязательно размещать рядом с розеткой. Также предусмотрена возможность зарядки устройства через базу.

Конструкция «3 в 1»

Конструкция «3 в 1» позволяет использовать пылесос в трех модификациях.

Вертикальный пылесос подходит для оперативной уборки, например, рассыпанных крошек или песка от обуви в коридоре. Складная удлинительная трубка удобна при очистке пространства под кроватью, столом и прочей мебелью.

Ручной пылесос легко извлекается из корпуса вертикального пылесоса и будет полезен для локальной уборки в труднодоступных местах. Ручным пылесосом можно пропылесосить углы и плинтусы, обивку мебели, пыль со шкафов, шкафчики на кухне или в гостиной, книжные полки, коврики в автомобиле или багажник.

Моющая щетка в комплекте поможет сделать уборку твердых напольных покрытий еще более качественной. На моющей щетке расположена педаль, с помощью которой можно регулировать подачу воды из резервуара через диспенсеры.

Турбощетка и аксессуары

Пылесос комплектуется щеткой для пола с двумя турбощетками, одна из кото-

рых поможет качественно справиться с очисткой гладких поверхностей, а другая — с очисткой ковровых покрытий с не очень длинным ворсом. Щетка для пола оснащена светодиодной подсветкой для более комфортной уборки. Подсветка позволяет увидеть пыль и мусор в плохо освещенных зонах, например, под кроватью или диваном.

Также к пылесосу прилагаются узкая насадка, щетка с микрофиброй для гладких поверхностей, ворсовая щетка и мини-щетка с турбощеткой.

Циклонный фильтр, удобная чистка

Пылесос оборудован современным циклонным фильтром, обеспечивающим хорошую очистку. Контейнер пылесборника легко снимается, а пыль из него вытряхивается очень просто. В пылесборнике установлены поролоновый фильтр, а также фильтр грубой очистки и фильтр тонкой очистки, которые задерживают частички пыли. Фильтры можно вынуть и промыть водой.

Выходной фильтр расположен под аккумулятором пылесоса и захватывает мелкие частицы, предотвращая их выход обратно в воздух.

Область применения

Пылесос можно использовать для уборки гладких напольных покрытий и ковров, чистки мягкой мебели и салона автомобиля.

Комплектация

1. Пылесос — 1 шт.
 - Моторный блок с выходным фильтром — 1 шт.
 - Пылесборник с установленным блоком фильтров — 1 шт.
 - Аккумулятор — 1 шт.
2. Складная удлинительная трубка — 1 шт.
3. Шланг — 1 шт.
4. Щетка для пола — 1 шт.
5. Мягковорсовая турбощетка — 1 шт.*
6. Щетинистая турбощетка — 1 шт.
7. Моющая щетка с установленным резервуаром и двумя тряпками — 1 шт.
8. Узкая насадка — 1 шт.
9. Мини-щетка с установленной турбощеткой — 1 шт.
10. Щетка с микрофиброй — 1 шт.
11. Ворсовая щетка — 1 шт.
12. База — 1 шт.
13. Блок питания — 1 шт.
14. Комплект крепежа — 1 шт.
 - Дюбель — 2 шт.
 - Шуруп — 2 шт.
15. Руководство по эксплуатации — 1 шт.
16. Коллекционный магнит — 1 шт.**

*в коробке турбощетка может быть установлена в щетку для пола

**опционально

Устройство вертикального пылесоса



Для удобства хранения вертикального пылесоса в комплекте поставляется **база** с **комплектom крепежа** на стену.

Щетка для пола используется для чистки гладких напольных покрытий и ковров. Она оснащена светодиодной подсветкой для более комфортной уборки. Подсветка позволяет заметить пыль и мусор в плохо освещенных зонах, например,

под кроватью или диваном. Щетка с установленной **мягковорсовой турбощеткой** помогает очистить гладкий пол и ковровые покрытия с коротким ворсом. **Щетинистая турбощетка** с расположенными по спирали волокнами захватывает шерсть и волосы.

С помощью складной удлинительной трубки или шланга вы сможете легко прибрататься в труднодоступных местах.

Узкая насадка позволит добраться до самых узких мест, куда не помещаются другие щетки.

Щетка с микрофиброй удобна для уборки таких гладких поверхностей, как стол, подоконник, полка.

Ворсовая щетка может использоваться для чистки ковров и ковровых поверхностей, ковриков в салоне автомобиля, для чистки обивки мягкой мебели, для сбора мелкого сыпучего мусора с неровных поверхностей. Ворс щетки способствует лучшей очистке и не царапает поверхность.

Моющая щетка оснащена резервуаром для воды на 400 мл и двумя тряпками, что позволит провести влажную уборку. На моющей щетке расположена педаль, с помощью которой можно регулировать подачу воды из резервуара через диспенсеры.

Мини-щетка более компактная, чем щетка для пола, и поможет удалить пыль или грязь с различных поверхностей, в том числе мебели. Мини-щетка также оснащена турбощеткой.

Насадки и щетки могут крепиться как к удлинительной трубке, так и к моторному блоку с пылесборником.

Панель управления



Для начала работы пылесоса нажмите и удерживайте **кнопку «Вкл/Выкл»**. **Дисплей** загорится, показывая заряд аккумулятора, мощность и режим работы пылесоса. Для прекращения работы отпустите кнопку «Вкл/Выкл».



Кнопка «Режим» циклически переключает режимы во время работы пылесоса. Всего у устройства 3 режима работы:

Режим «АВТО» — режим автоматической регулировки мощности. В месте подсоединения пылесборника к трубке расположен датчик пыли, который регулирует мощность пылесоса в автоматическом режиме. Время работы пылесоса в режиме «АВТО» — до 33 минут. При нажатии на кнопку «Вкл/Выкл» пылесос автоматически начнет работу в данном режиме.

Режим «МАКС» — режим высокой мощности. Время работы пылесоса в режиме «МАКС» — до 10 минут. Чтобы выбрать данный режим, включите пылесос и нажмите на кнопку «Режим» один раз.

Режим «ЭКО» — пылесос работает на низкой мощности. Время работы пылесоса в режиме «ЭКО» — до 55 минут. Чтобы выбрать данный режим, включите пылесос и нажмите на кнопку «Режим» два раза.

Индикатор заряда аккумулятора показывает на дисплее заряд аккумулятора в процентах. Время зарядки аккумулятора — 4–5 часов. После того, как аккумулятор полностью зарядится, дисплей погаснет.

Индикаторы мощности показывают уровень мощности, при которой работает пылесос. Чем больше индикаторов горит, тем выше мощность.

Индикатор полного пылесборника горит, когда пылесборник заполнен и его нужно очистить.

Индикатор блокировки турбощетки горит, когда турбощетка заблокирована. Выключите пылесос и удалите из турбощетки предметы, которые препятствуют ее вращению.

Подготовка к работе и использование

Подготовка к работе

Достаньте пылесос и удалите все упаковочные материалы.

Подготовьте место для крепления пылесоса на стене на такой высоте, чтобы пылесос при хранении опирался на пол.

Для удобства вы можете установить базу рядом с розеткой, чтобы заряжать пылесос прямо на месте хранения. При этом базу не обязательно устанавливать на видном месте, ее можно разместить в кладовке или гардеробной (с комнатной температурой и без повышенной влажности).

После определения положения базы прикрутите ее к стене. Для этого на базе предусмотрено два отверстия. Чтобы не ошибиться с расстоянием между крепежами, возьмите лист бумаги и приложите его к задней части корпуса базы, где расположены отверстия для креплений. Проткните отверстия карандашом. Затем этот лист приложите к стене. В тех местах, где вы проткнули лист, будут находиться крепежные отверстия базы. Разметьте эти отверстия на стене и установите там крепежные дюбели. Затем приложите базу и зафиксируйте ее винтами.

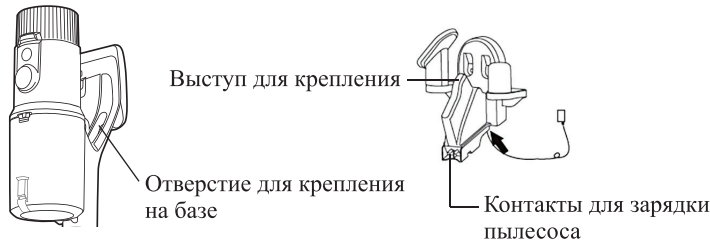
Зафиксируйте пылесос на базе. Так пылесос займет меньше места при хранении и не будет падать, если вы случайно его заденете.

Примечание. Снимая пылесос с базы, крепко удерживайте прибор во избежание его падения на пол.

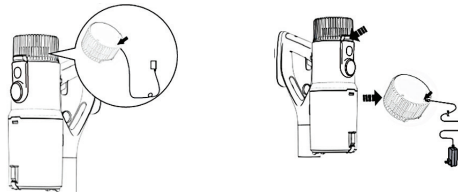
Зарядка аккумулятора

Перед первым использованием пылесоса зарядите аккумулятор. Предусмотрено два способа зарядки аккумулятора: через базу или напрямую через блок питания.

- Зарядка через базу. Соедините отверстие на ручке пылесоса с выступом для крепления пылесоса на базе, как показано на рисунке. Затем вставьте штекер блока питания в гнездо на базе. Подключите блок питания к сети. Загорится дисплей, показывая заряд аккумулятора. Индикатор наверху аккумулятора замигает, сообщая о зарядке. Когда аккумулятор полностью зарядится, индикатор будет непрерывно гореть. Дисплей через некоторое время погаснет.



- Зарядка аккумулятора без подключения к базе. Вы можете заряжать аккумулятор, не снимая его с пылесоса, либо отсоединить аккумулятор, зажав кнопку снятия аккумулятора и потянув аккумулятор вверх. Вставьте штекер блока питания в гнездо в верхней части аккумулятора и подключите блок питания к сети. Индикатор наверху аккумулятора замигает, сообщая о зарядке. Дисплей загорится, если при зарядке аккумулятор установлен в пылесос. Когда аккумулятор полностью зарядится, индикатор будет непрерывно гореть. Дисплей через некоторое время погаснет.



Примечание. Будьте аккуратны с блоком питания, контактами на базе и аккумулятором. Не касайтесь их мокрыми руками перед включением в сеть и не тяните за шнур при отключении.

Для полной зарядки аккумулятора потребуется 4–5 часов. Вы можете заряжать аккумулятор с любым уровнем разряженности. Во время зарядки аккумулятора кнопка включения автоматически блокируется. Воспользоваться пылесосом можно будет, отключив его от сети. Примерно через 10-15 минут после полной зарядки дисплей автоматически выключится.

Отключайте блок питания от сети, если вы не используете его длительное время, а также когда зарядка аккумулятора завершена.



Зарядка аккумулятора должна производиться при температуре от 5 до 45 °С. Не заряжайте аккумулятор при отрицательных температурах и не допускайте его нагрева выше 50 °С.

Храните аккумулятор пылесоса при температуре от 0 до 40 °С. Если пылесос не используется в течение длительного времени, заряжайте аккумулятор наполовину каждые три месяца, чтобы предотвратить повреждение аккумулятора.

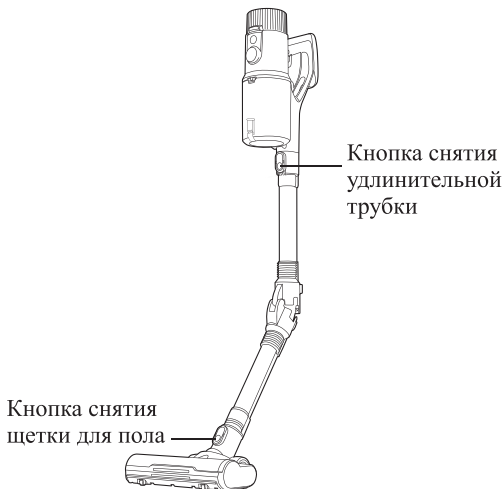
Внимание! Не храните пылесос с полностью разряженным аккумулятором, так как аккумулятор может испортиться. В результате хранения аккумулятора в разряженном состоянии может значительно уменьшиться емкость аккумулятора и, как следствие, время работы пылесоса. В крайних случаях аккумулятор может полностью выйти из строя и перестать заряжаться.

Сборка

Подсоедините удлинительную трубку к пылесосу до щелчка. Затем подсоедините к удлинительной трубке щетку для пола.

Чтобы снять щетку для пола, зажмите кнопку снятия щетки и потяните щетку в сторону от пылесоса. Для снятия складной удлинительной трубки зажмите кнопку снятия трубки и потяните трубку в сторону от пылесоса, приложив некоторые усилия. Будьте осторожны, не ударьтесь и не повредите пылесос или другие предметы.

Установка насадок

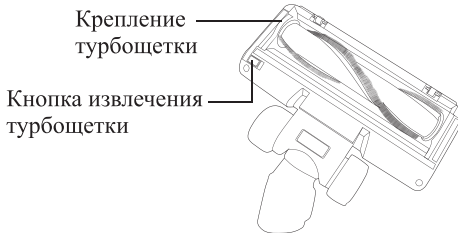


Перед установкой насадок убедитесь, что пылесос выключен.

Возьмите насадку или щетку и вставьте ее в модуль ручного пылесоса или в складную удлинительную трубку до упора.

Чтобы установить турбощетку, зажмите кнопку извлечения турбощеткой и отсоедините крепление турбощеткой. Затем потяните на себя турбощетку со стороны крепления, вытащите ее и замените на другую турбощетку. Для присоединения и

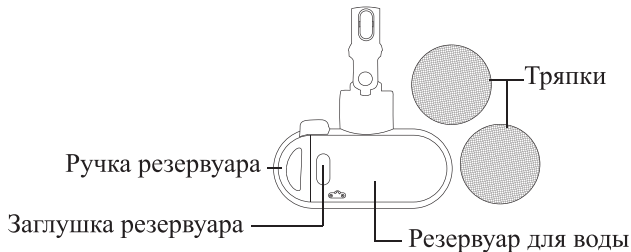
отсоединения турбощетки потребуется приложить некоторые усилия. После смены турбощетки вставьте крепление турбощетки на место до щелчка.



При необходимости использования ручного пылесоса снимите удлинительную трубку с щеткой для пола.

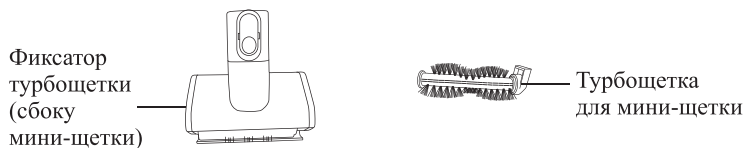
Установка моющей щетки

1. Намочите водой и тщательно отожмите тряпки.
2. Присоедините тряпки на диски моющей щетки с помощью липучек.
3. Снимите резервуар для воды, потянув его за ручку сбоку. Откройте заглушку резервуара и наполните его водой. Емкость резервуара составляет 400 мл.
Примечание. Используйте дистиллированную воду. Не заливайте в резервуар воду температурой выше 50 °С. Не добавляйте в резервуар для воды ароматические вещества или средства для очистки, иначе они могут закупорить диспенсеры для воды.
4. Плотно закройте заглушку резервуара и установите резервуар на моющую щетку.
5. Подсоедините моющую щетку к удлинительной трубке до упора.



Установка мини-щетки

Чтобы установить турбощетку для мини-щетки, поверните фиксатор против часовой стрелки до упора с помощью шлицевой отвертки или другого плоского предмета (может подойти даже монета). Затем вставьте турбощетку и закрутите фиксатор по часовой стрелке до упора. Подсоедините мини-щетку к пылесосу.





Использование

1. Соберите пылесос, как это описано в главе «Сборка».
2. Нажмите и удерживайте кнопку «Вкл/Выкл». Пылесос начнет работу. Загорится дисплей, показывая заряд аккумулятора, мощность и режим работы пылесоса. Пылесос будет работать, пока вы удерживаете кнопку «Вкл/Выкл».
3. По умолчанию выбран режим «АВТО». Выберите подходящий режим работы нажатием на кнопку «Режим» один и более раз, не отпуская кнопку «Вкл/Выкл». Индикатор выбранного режима загорится на дисплее.

Примечание. При следующем включении пылесос включится в режиме «АВТО».

4. При проведении влажной уборки нажмите ногой и удерживайте педаль на моющей щетке, чтобы запустить подачу воды. Когда воды будет достаточно, отпустите педаль, чтобы прекратить подачу воды. Плавно перемещайте щетку по полу.

Примечание. Не включайте устройство с моющей щеткой, если резервуар для воды пуст. Не добавляйте в резервуар любые жидкости, кроме воды.

5. Чтобы прекратить работу, отпустите кнопку «Вкл/Выкл», при этом дисплей погаснет.

Примечание. После уборки или в перерывах всегда устанавливайте пылесос на базу во избежание падения устройства и его повреждения.

Чистка и обслуживание

Протирайте устройство сухой или полусухой тканью. Избегайте попадания воды в прибор.

Перед чисткой и обслуживанием прибора, установленного на базу, обязательно отсоедините блок питания от сети. Во избежание поражения электрическим током не очищайте базу, когда она подключена к сети.

Проверяйте все каналы на предмет засорения. Прочищайте каналы по мере необходимости. Не включайте пылесос с забитыми каналами.

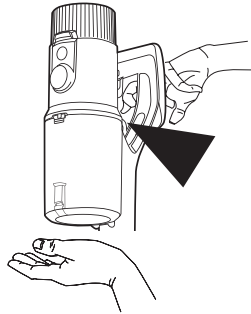
Очищайте пылесборник после каждого пользования пылесосом, а также щетки и насадки, которыми пользовались. Все действия по очистке лучше производить над мусорной корзиной или пакетом, чтобы пыль и мусор не попали на чистую поверхность.

После каждого использования снимайте тряпки с моющей щетки, мойте их и дайте высохнуть. Не оставляйте пылесос с мокрыми тряпками на моющей щетке на ламинате или паркете на долгое время — это может навредить напольное покрытие. Тряпки можно стирать в стиральной машине в деликатном режиме при температуре не более 40 °С.

Сливайте воду из резервуара моющей щетки после каждого использования и после этого оставляйте заглушку резервуара открытой, чтобы резервуар мог высохнуть естественным путем.

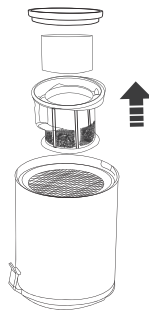
Чистка пылесборника и блока фильтров

1. Снимите удлинительную трубку, затем отсоедините пылесборник: переместите кольцо-фиксатор в сторону корпуса и снимите пылесборник, потянув его вниз.



2. Удерживая пылесборник, потяните за фиксатор пылесборника и откройте крышку внизу пылесборника. Высыпьте накопившуюся пыль и грязь из пылесборника в мусорную корзину или пакет.
3. Извлеките из пылесборника поролоновый фильтр, а также фильтры тонкой и грубой очистки, потянув их вверх, как это показано на рисунке. Вытряхните из фильтров скопившуюся пыль. При необходимости промойте фильтры водой без моющих средств. Не давите и не мните фильтры, чтобы они не деформировались. Полностью просушите все фильтры и пылесборник естественным путем. Не вставляйте невысохшие фильтры в пылесос — это может привести к поломке устройства. Не используйте фен для просушивания фильтров.

Примечание. Внутри фильтра тонкой очистки скапливается пыль, которую очень сложно вытрясти. Это нормально и не является неисправностью.



4. После очистки, когда все фильтры полностью высохнут, установите фильтры обратно в пылесборник.
5. Подсоедините пылесборник к модулю ручного пылесоса до щелчка.



Чистка турбощетки

Переверните щетку для пола и извлеките турбощетку. Для этого зажмите кнопку извлечения турбощетки и отсоедините крепление от щетки для пола. Затем потяните на себя турбощетку со стороны крепления и вытащите ее. Очистите турбощетку от накрутившихся волос, ниток и пыли. При необходимости аккуратно срежьте их, не задев волокно самой турбощетки. Протрите щетку для пола мягкой слегка влажной тканью. Затем присоедините турбощетку к щетке для пола.

Примечание. Очищайте турбощетку по мере их загрязнения. Если вовремя не производить очистку турбощетку, она может засориться, и вращение будет происходить с усилием. Это может привести к перегреву и выходу из строя мотора турбощетку.

Уход и хранение

Храните пылесос в сухом и прохладном месте, недоступном для детей. Избегайте прямых солнечных лучей или влажной среды. Если прибор не используется в течение длительного времени, его можно разобрать, упаковать в пакет или коробку и поместить в прохладное и сухое место.

Аккумулятор пылесоса литий-ионный, поэтому лучше хранить его наполовину заряженным во избежание чрезмерной потери емкости.

При длительном хранении наполовину заряжайте пылесос примерно раз в 3 месяца. В противном случае из-за саморазряда аккумулятор может разрядиться ниже минимально допустимого уровня.

Устранение неполадок

Пылесос не включается, дисплей не горит

Возможная причина	Решение
Аккумулятор разряжен	Зарядите аккумулятор

Пылесос не заряжается

Возможная причина	Решение
Штекер блока питания не до конца установлен во входной разъем для блока питания на аккумуляторе или базе	Плотно установите штекер блока питания во входной разъем для блока питания на аккумуляторе или базе. Индикатор на аккумуляторе должен загореться, сообщая о зарядке аккумулятора
Блок питания не подключен к розетке	Подключите блок питания к розетке
Нет напряжения в сети	Проверьте наличие напряжения в сети

Слабая сила всасывания

Возможная причина	Решение
Пылесборник переполнен	Очистите пылесборник, как это описано в главе «Чистка пылесборника и блока фильтров»
Фильтры нуждаются в очистке или замене	Снимите фильтры и проверьте силу всасывания. Если без фильтров сила всасывания больше, то проблема в фильтрах. Очистите или замените фильтры
Забилось одно или несколько всасывающих отверстий	Прочистите все всасывающие отверстия вертикального пылесоса и сопло ручного пылесоса
Выбран режим «ЭКО», пылесос работает на минимальной мощности	С помощью кнопки «Режим» выберите другой режим работы
Турбощетка сильно загрязнена	Снимите турбощетку и очистите ее, как описано в главе «Чистка турбощетki»

Турбощетка не вращается

Возможная причина	Решение
Турбощетка заблокирована мусором	Очистите турбощетку, как описано в главе «Чистка турбощетki»
Контакты турбощетki загрязнены	Очистите турбощетку, как описано в главе «Чистка турбощетki»
Турбощетка установлена неправильно	Установите турбощетку согласно инструкции, приведенной в главе «Установка насадок»

Пыль высыпается из пылесоса

Возможная причина	Решение
Забилось одно или несколько всасывающих отверстий	Проверьте все всасывающие отверстия пылесоса и прочистите их
Пылесборник переполнен	Очистите пылесборник
Пылесборник или фильтры установлены неправильно	Установите пылесборник и фильтры согласно инструкции, приведенной в главе «Чистка и обслуживание»



Посторонний запах из пылесоса при работе

Возможная причина	Решение
Запах дают скопившиеся в пылесборнике пыль и мусор	Очистите пылесборник
Пылесборник поставили на хранение с неочищенными фильтрами	Очистите фильтры, при необходимости промойте их
Если в пылесос установить влажный фильтр, он может загнить и начать давать посторонний запах	После промывки фильтра полностью высушите его перед установкой. Не засасывайте пылесосом жидкости
Засосали пахучее вещество	Промойте фильтр и пылесборник

Если ваша ситуация не отображена выше, пишите нам на адрес info@kitfort.ru, приложив фотографии или видеофайлы, фиксирующие вашу проблему. Пришлите также фотографию наклейки с серийным номером, расположенную на дне или на задней части корпуса устройства.

По вопросам приобретения расходных материалов или аксессуаров пишите нам на info@kitfort.ru.

Технические характеристики

- Блок питания:
 - вход: ~100–240 В, 50/60 Гц, 0,5 А
 - выход: =36 В, 0,5 А
- Аккумулятор: Li-Ion 29,6 В, 2 А*ч (59,2 Вт*ч)
- Мощность: 350 Вт
- Класс защиты от поражения электрическим током:
 - блока питания: II класс
 - пылесоса: III класс
- Время зарядки аккумулятора: 4–5 ч
- Время работы:
 - в режиме «ЭКО»: до 55 мин
 - в режиме «АВТО» до 33 мин
 - в режиме «МАКС»: до 10 мин
- Уровень шума: ≤78 дБ
- Емкость пылесборника: 600 мл
- Емкость резервуара для воды моющей щетки: 400 мл
- Длина шнура блока питания: 1,8 м
- Размер устройства: 260 × 220 × 1120 мм
- Размер упаковки: 750 × 330 × 160 мм
- Вес нетто: 5,3 кг
- Вес брутто: 6,4 кг

Срок службы: 2 года

Срок гарантии: 1 год

Товар сертифицирован



Производитель: Сучжоу Бэст Клин Илектрикэл Ко., Лтд. Цзиньтай Роуд, Тайпин Индастриэл Парк, Сянчэн Дистрикт, Сучжоу Сити, Китай.

Импортер: ООО «Аэро-Трейд». 197022, г. Санкт-Петербург, Инструментальная ул., д. 3, лит. X, офис 1.

Страна происхождения: Китай.

Уполномоченная организация для принятия претензий на территории РФ:

ООО «Аэро-Трейд». 197022, г. Санкт-Петербург, Инструментальная ул., д. 3, лит. X, офис 1.

Горячая линия производителя: 8-800-775-56-87 (пн-пт с 9:30 до 17:30 по московскому времени), info@kitfort.ru

Адреса сервисных центров вы можете узнать у оператора горячей линии или на сайте kitfort.ru

Требуется особая утилизация. Во избежание нанесения вреда окружающей среде необходимо отделать данный объект от обычных отходов и утилизировать его наиболее безопасным способом, например, сдать в специальные места по утилизации.

Месяц и год изготовления указаны на нижней стороне упаковочной коробки.

Производитель имеет право на внесение изменений в дизайн, комплектацию, а также в технические характеристики изделия в ходе совершенствования своей продукции без дополнительного уведомления об этих изменениях.

Условия гарантии

Механические повреждения корпуса, аксессуаров или составных частей устройства не являются гарантийным случаем.

Устройство имеет вертикальную конструкцию, поэтому необходимо с определенной аккуратностью относиться к парковке прибора в вертикальном положении, чтобы не допустить его падения. Падение устройства может привести к различным механическим повреждениям его элементов: сколы и трещины на корпусе, перелом пластика — все это является негарантийным случаем.

Падение силы всасывания из-за засорения пылесборника или фильтров пылесоса не является гарантийным случаем. Очистка пылесборника и фильтров — это необходимая операция, которую следует проводить регулярно и самостоятельно, как это указано в главе «Чистка и обслуживание».

Выход турбощетки из строя вследствие засорения шерстью, волосами или иными загрязнениями не является гарантийным случаем. Чтобы избежать выхода из строя блока турбощетки чистите его регулярно в соответствии с главой «Чистка и обслуживание».

Меры предосторожности

Пожалуйста, внимательно прочтите инструкцию по эксплуатации. Обратите особое внимание на меры предосторожности. Всегда держите инструкцию под рукой.

1. Устройство предназначено для использования в бытовых условиях и может применяться в квартирах, загородных домах, гостиничных номерах, офисах и других подобных местах для непромышленной и некоммерческой эксплуатации.
2. Используйте пылесос только по назначению и в соответствии с указаниями, изложенными в данном руководстве. Нецелевое использование устройства будет считаться нарушением условий надлежащей эксплуатации.
3. Перед подключением блока питания к электрической розетке убедитесь, что параметры электропитания, указанные на нем, совпадают с параметрами используемого источника питания.
4. Для предотвращения поражения электрическим током не погружайте устройство в воду и другие жидкости.
5. Не тяните за шнур блока питания при отключении вилки от розетки.
6. Не используйте блок питания, если шнур питания или вилка повреждены.
7. Во избежание поражения электрическим током не разбирайте устройство самостоятельно — для его ремонта обратитесь к квалифицированному специалисту. Помните, неправильная сборка устройства повышает опасность поражения электрическим током при эксплуатации.
8. Детям, людям с ограниченными физическими, сенсорными или умственными способностями, а также лицам, не обладающим достаточными знаниями и опытом, разрешается пользоваться пылесосом только под контролем лиц, ответственных за их безопасность, или после инструктажа по эксплуатации устройства. Не позволяйте детям играть с пылесосом.
9. Контролируйте работу пылесоса, когда рядом находятся дети или домашние животные.
10. Не оставляйте работающий пылесос без присмотра. Выключите его и отключите от сети, если не используете прибор длительное время или перед проведением обслуживания.
11. Не пытайтесь обойти блокировку включения устройства.
12. Не допускайте падения пылесоса и не подвергайте его ударам.
13. Храните устройство в недоступных детям местах.
14. Используйте только предлагаемые производителем аксессуары или комплектующие. Использование иных дополнительных принадлежностей может привести к поломке устройства или получению травм.
15. Не засасывайте пылесосом горячие или дымящиеся предметы такие как, например, сигареты, спички или горячий пепел, а также легковоспламеняющиеся вещества.
16. Будьте осторожны при уборке на лестнице.
17. Не используйте пылесос без установленных фильтров.
18. Не прикасайтесь к вилке блока питания и пылесосу мокрыми руками.
19. Перед использованием пылесоса освободите рабочую поверхность от разбросанных вещей и шнуров, которые может засосать пылесос.

20. Перед началом уборки обязательно удалите крупные или острые предметы, которые могут повредить пылезащитный фильтр.
21. Держите всасывающее отверстие подальше от лица, тела и свободно висящих частей одежды.
22. Не используйте пылесос для всасывания жидкостей.
23. Не включайте устройство с моющей щеткой, если резервуар для воды пуст.
24. Не добавляйте в резервуар для воды ароматические вещества или средства для очистки.
25. Для уменьшения образования накипи используйте дистиллированную воду.
26. Не оставляйте пылесос с мокрыми тряпками на моющей щетке на ламинате или паркете на долго время. Это может навредить напольному покрытию.
27. Не включайте пылесос с заблокированными всасывающими отверстиями. Выключите пылесос и удалите блокирующие предметы, прежде чем снова запускать пылесос.
28. Не храните пылесос на высоких полках, чтобы избежать его случайного падения.
29. Не прислоняйте пылесос к вертикальным поверхностям, он очень неустойчив, поэтому он может упасть и повредиться. Храните пылесос на предназначенной для этого базе.
30. При повреждении шнура питания его следует заменить специальным шнуром или комплектом, полученным у изготовителя или сервисной службы.

IM-2



Всегда что-то новенькое!

Kitfort — современный и креативный бренд, который предлагает покупателям не только качественные товары по выгодной цене, но и радует подарками, конкурсами и живым интерактивом! Тысячи пользователей следят за нашими обновлениями и розыгрышами в социальных сетях. Присоединяйтесь к нам и вы!

Приветствуем вас в нашей группе «ВКонтакте»! Каждую неделю мы разыгрываем там десятки призов бытовой техники Kitfort. Участвуйте в морских боях, лотереях, творческих конкурсах и делайте репосты. Адрес группы: vk.com/kitfort

Если вы любите смотреть видео, введите в поиске YouTube: «Kitfort Show» и наслаждайтесь веселыми скетчами на нашем канале. В каждом новом выпуске мы разыгрываем самые популярные товары и новинки компании за комментарии от подписчиков. А содержание видеороликов заставит вас от души посмеяться и стать нашим другом и ценителем того, что мы делаем.

Подписывайтесь и будьте в деле вместе с Kitfort!

info@kitfort.ru

8-800-775-56-87