

Мебель соответствует ТР ТС 025/2012 «О безопасности мебельной продукции» и признана годной к эксплуатации.

Дата выпуска изделия: _____
Дата реализации: _____
Штамп ОТК

РЕКОМЕНДАЦИИ ПО УХОДУ ЗА МЕБЕЛЬЮ И ЕЕ ЭКСПЛУАТАЦИИ

Мебель должна эксплуатироваться или храниться в сухих теплых помещениях с температурой воздуха не ниже +5°C и относительной влажности воздуха от 45 до 70 %.

Мебель рекомендуется устанавливать на расстоянии не менее 50 см от нагревательных приборов. Необходимо предохранять поверхность изделия от механических повреждений. Допускается протирать поверхность сухой или влажной салфеткой без применения химических средств.

ГАРАНТИЙНЫЙ ТАЛОН

Предприятие изготовитель гарантирует соответствие мебели требованиям ГОСТ 16371-93 «Мебель. Общие технические условия» при соблюдении условий транспортировки, хранения, сборки и эксплуатации. Гарантийный срок эксплуатации - 24 месяца. Срок службы - 5 лет.

За механические повреждения, возникшие при транспортировке, сборке, установке или хранении, предприятие изготовитель ответственности не несет.

В случае обнаружения недостачи комплектующих элементов следует обращаться в магазин, где была приобретена мебель.

Претензии принимаются только при предъявлении гарантийного талона (копии). Талон сохранять в течение гарантийного срока.

С условиями гарантийного обслуживания ознакомлен: _____
Подпись покупателя

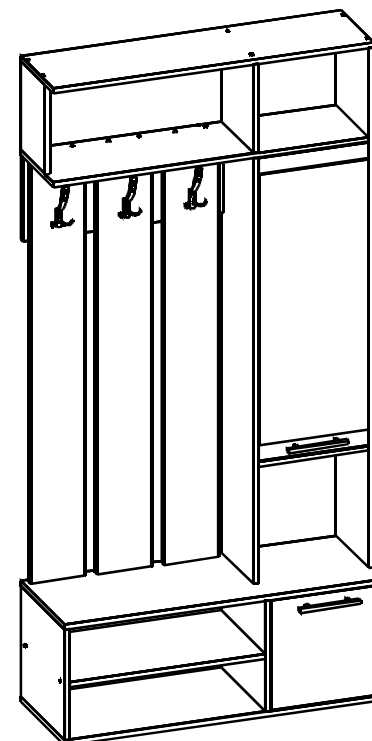
**Упаковочные ярлыки сохранять до окончания сборки
изделия!**

Шкаф многоцелевого назначения «ИВУШКА 23»

пр. НМ.БИ.12.11.00.00.00

1000 x 362 x 2052
ШxГxB

ИНСТРУКЦИЯ ПО СБОРКЕ

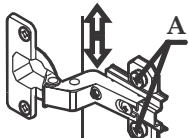


EAC

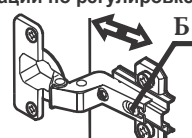
| Комплектность элементов | | | | | Комплектность элементов | | | | |
|-------------------------|----------------------------|--------|-------|--------|-------------------------|-----------------------|--------|-------|--------|
| № | Наименование | Дл.,мм | Ш.,мм | Кол-во | № | Наименование | Дл.,мм | Ш.,мм | Кол-во |
| 1 | Дно тумбы | 1000 | 362 | 1 | 12 | Стойка верхняя левая | 280 | 202 | 1 |
| 2 | Крышка тумбы верхняя | 1000 | 362 | 1 | 13 | Стойка верхняя правая | 280 | 266 | 1 |
| 3,5 | Стойка тумбы левая/средняя | 348 | 362 | 2 | 14 | Стойка задняя | 1340 | 170 | 3 |
| 4 | Стойка тумбы правая | 348 | 362 | 1 | 15 | Стенка задняя | 624 | 266 | 1 |
| 6 | Полка тумбы | 608 | 362 | 1 | 16 | Фасад тумбы | 344 | 340 | 1 |
| 7 | Стойка левая | 1340 | 266 | 1 | 17 | Фасад | 952 | 340 | 1 |
| 8 | Стойка правая | 1636 | 266 | 1 | 18 | Полка вкладная | 340 | 250 | 2 |
| 9 | Крышка нижняя | 984 | 266 | 1 | 19 | Задняя стенка ДВПО | 630 | 376 | 1 |
| 10 | Крышка верхняя | 1000 | 266 | 1 | 20 | Задняя стенка ДВПО | 376 | 366 | 1 |
| 11 | Полка жесткая | 344 | 266 | 1 | 21 | Задняя стенка ДВПО | 984 | 372 | 1 |

| Комплектность фурнитуры | | | | Комплектность фурнитуры | | | |
|-------------------------|------------------------------|-----|--------|-------------------------|------------------------------|-----|--------|
| № | Наименование | Вид | Кол-во | № | Наименование | Вид | Кол-во |
| 1 | Стяжка эксцентриковая | | 14 | 10 | Ручка C17 | | 2 |
| 2 | Дюбель эксцентрика одинарный | | 14 | 11 | Шайба для ручек | | 4 |
| 3 | Заглушка для эксцентрика | | 14 | 12 | Скрепка для ДВПО | | 4 |
| 4 | Евровинт (7x50) | | 40 | 13 | Гвоздь (2x20) | | 30 |
| 5 | Заглушка для евровинта | | 40 | 14 | Шурупы (4x25) | | 6 |
| 6 | Петля вкладная | | 5 | 15 | Полкодержатель металлический | | 8 |
| 7 | Шурупы(4x16) | | 20 | 16 | Крючок | | 3 |
| 8 | Опора | | 6 | 17 | Ключ для евровинта | | 1 |
| 9 | Шурупы (4x30) | | 12 | | | | |

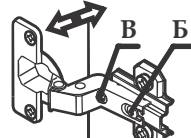
Рекомендации по регулировке петель



1. Регулирование высоты: Посредством регулирования по высоте ответной планки винтами "А" двери могут точно выравниваться по высоте.



2. Регулирование глубины: Ослабить крепежный винт "Б" и отрегулировать расстояние между дверью и кромкой боковины. После этого снова затянуть крепежный винт "Б."



3. Регулирование наложения: Ослабить крепежный винт "Б". Установочный винт "В" повернуть по или против часовой стрелки, наложение двери увеличится или уменьшится соответственно. Затянуть винт "Б".

Номера крепежных элементов, комплектующих и фурнитуры приводятся в тексте инструкции в квадратных скобках □

Внимание! ПРОИЗВОДИТЕЛЬ ОСТАВЛЯЕТ ЗА СОБОЙ ПРАВО ЗАМЕНЯТЬ ФУРНИТУРУ НА АНАЛОГИЧНУЮ

Рекомендации по сборке

Для сборки изделия необходимо два исполнителя. Потребуются: крестовая отвертка, шестигранный ключ (входит в комплект фурнитуры), молоток-киянка. Сборку рекомендуется производить на твердой и ровной поверхности. Рекомендуется покрыть поверхность сборки картоном или любым другим предохранительным материалом.

Сборка корпуса изделия.

На дно № 1 установить опоры [8] и закрепить их шурупами 4x30 [9]. Крышку №9 соединить со стойкой №13 при помощи евровинтов [4]. В отверстия Ø8 стоек №7 и №8 установить дюбеля[2]. Соединить стойки №7 и №8 с крышкой №9 и полкой №11 при помощи стяжки эксцентриковой. Собранную конструкцию соединить с крышкой тумбы №2 при помощи евровинтов [4]. Стойки №3 и №5 соединить с полкой №6 при помощи евровинтов [4]. В отверстия Ø8 крышки тумбы №2 установить дюбеля [2]. Соединить собранную конструкцию при помощи стяжки эксцентриковой [1]. Соединить стойки №14 с крышкой тумбы №2 и крышкой №9 при помощи евровинтов. Заднюю стенку №15 и крышку №10 закрепить при помощи евровинтов [4]. Перевернуть конструкцию и закрепить стенки №19,20,21 при помощи гвоздей [13] и скрепок [12]. Установить конструкцию вертикально. В фасады №16,17 закрепить петли [6] саморезами [7], установить фасады в проем, закрепив их на стойки №5,6 (см. рекомендацию по установке петель). Установить ручки [10] при помощи шурупов [9]. Вставить полкодержатели [15] в стойки и уложить вкладные полки №18.

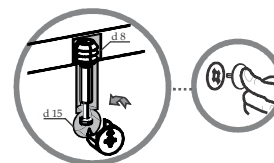


Рис. 2

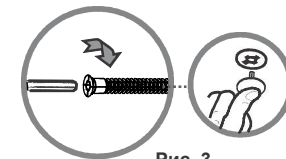


Рис. 3

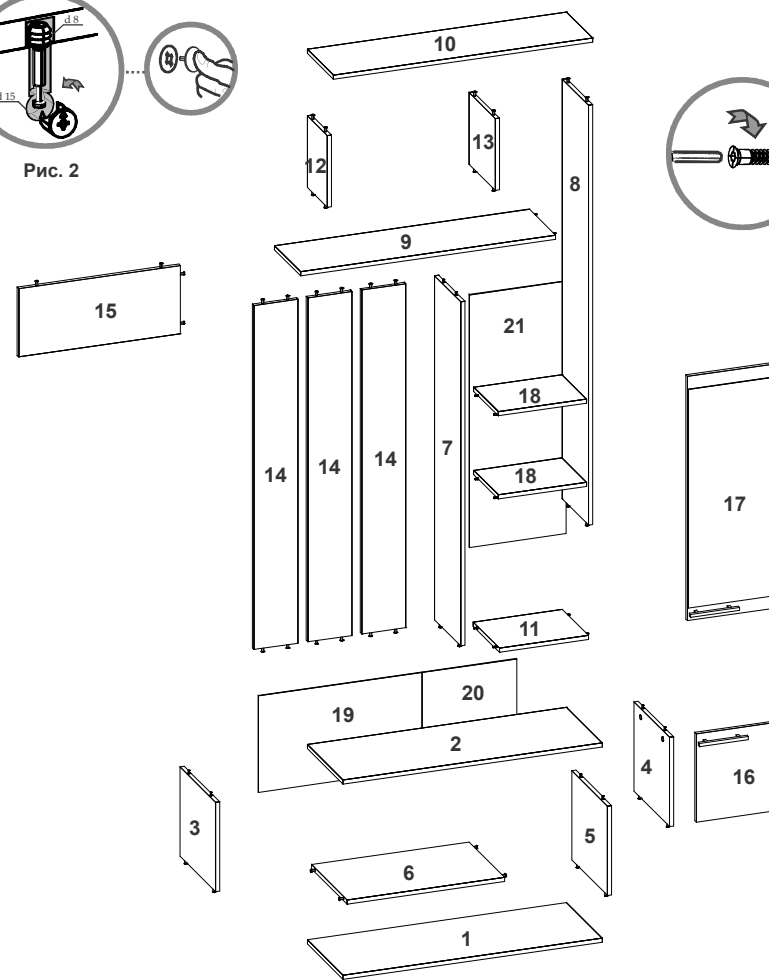


Рис. 1