



ИНСТРУКЦИЯ ПО ЭКСПЛУАТАЦИИ
ТЕМОС С ВАКУУМНОЙ ИЗОЛЯЦИЕЙ ИЗ НЕРЖАВЕЮЩЕЙ СТАЛИ
С ШИРОКИМ ГОРЛОМ, ДЛЯ ЕДЫ
Серия JBQ

УВАЖАЕМЫЙ ПОКУПАТЕЛЬ!

Компания THERMOS® выражает благодарность за Ваш выбор и гарантирует высокое качество и безупречное функционирование данного изделия при соблюдении правил его эксплуатации.



Вы являетесь обладателем уникального изделия от создателя первого в мире термоса – компании THERMOS®, история которой началась в 1904 году.

Сегодня международная торговая марка THERMOS® является самой узнаваемой в своей категории, имеет более 250 уникальных мировых патентов. Группа компаний THERMOS® сохраняет мировое лидерство и производит самую широкую линейку изотермических товаров: собственные заводы в 5 странах мира - США, Японии, Китае, Филиппинах и Малайзии - выпускают высококачественную запатентованную продукцию, получившую признание потребителей более, чем в 115 странах мира.

Вся продукция торговой марки THERMOS® создается с ориентацией на индивидуальные потребности покупателей и обеспечивает удобство и комфорт для здорового и полноценного питания в любых жизненных ситуациях.

ТЕРМОС СЕРИИ JBQ: ОСНОВНЫЕ ХАРАКТЕРИСТИКИ

Объем, л	0,4
Вес изделия, кг	0,3
Высота, см	12,5
Диаметр горлышка, см	8,0
Диаметр основания, см	9,3
Корпус	нержавеющая сталь категории 18/8 AISI 304 STAINLESS STEEL
Колба	
Тип крышки	разборная крышка-пробка винтовая

THERMOS® JBQ соответствует и превосходит британский международный стандарт качества BS EN12546-1:2000



МАТЕРИАЛЫ

Для производства оригинальных термосов компания THERMOS® использует только высококачественные материалы, соответствующие мировым стандартам, благодаря чему обеспечиваются лучшие изотермические свойства изделий, прочность, лёгкость, надёжность, безопасность и долговечность.

КОРПУС / ВНУТРЕННЯЯ КОЛБА изготовлены из нержавеющей стали **18/8 AISI 304**, в составе которой 18% хрома и 8% никеля, что делает сплав прочным, легко поддающимся обработке, устойчивым к действиям агрессивных сред, а также к внешним повреждениям и вмятинам. Этот коррозионно-стойкий и жаропрочный материал премиум-категории, относящийся к категории пищевой нержавеющей стали, соответствует строгим гигиеническим и токсикологическим требованиям, **исключает возможность химиче-**

ского взаимодействия с содержимым термоса, является лёгким в обслуживании.

ВИНТОВАЯ КРЫШКА-ПРОБКА производятся **из сополимеров нового поколения**, отличающихся термостойкостью и устойчивостью к любому химическому воздействию, высокой механической прочностью и износостойкостью, не содержат бисфенол А (BPA Free) и **являются абсолютно безопасными для здоровья**.

ПРОКЛАДКА и УПЛОТНИТЕЛЬ КРЫШКИ-ПРОБКИ – из инертного пищевого силикона, функционального и долговечного, обеспечивающего дополнительную герметичность изделия. Пищевой силикон прост в уходе, не окисляется и не выделяет вредных веществ даже при сильном нагреве, **гипоаллергенный материал**, на 100% гигиеничный и экологичный.

ТЕХНОЛОГИИ

Производственные мощности собственных заводов компании THERMOS® ориентированы на изготовление современных изотермических товаров с применением инновационных технологий.

ТЕХНОЛОГИЯ ВАКУУМИЗАЦИИ THERMOS®

При изготовлении термосов из пищевой нержавеющей стали используются специальные инженерные установки, позволяющие реализовать запатентованную технологию вакуумизации THERMOS® - это разработка, не имеющая аналогов в мире: с помощью **уникального промышленного оборудования** в пространстве между стенками внутренней колбы и внешнего корпуса термоса создается глубокий вакуум и перенос тепла, обусловленный конвекцией и теплопроводностью воздуха, практически исключается, благодаря чему обеспечиваются высокие теплоизолирующие свойства термоса.

Используемые собственные инновационные разработки в процессе производства термосов

позволяют минимизировать зазор межстеночного пространства с вакуумным слоем, тем самым увеличивая полезный объем изделия.

ТЕХНОЛОГИЯ БЕСШОВНОЙ СВАРКИ STT

Применяемая в производстве стальной колбы **технология бесшовной сварки металла STT** (сокращение от английского термина «Surface Tension Transfer» — перенос за счет сил поверхностного натяжения) позволяет получить устойчивое сварное соединение с идеально ровным и практически незаметным плоским швом, которое длительное время сохраняет вакуум между стенками термоса, усиливая теплоизолирующий эффект, добавляет колбе и корпусу термоса дополнительную герметичность и прочность, тем самым увеличивая срок его службы.

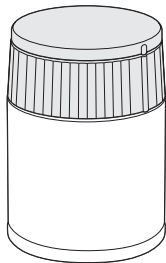
Использование передовых технологий обеспечивает высокий уровень теплоизоляции колб из нержавеющей стали, поэтому еда и напитки в термосах торговой марки THERMOS® сохраняются горячими или холодными рекордно долгое время.

КОМПЛЕКТАЦИЯ

Перед использованием проверьте правильность комплектации изделия.



Изображение приведено только для справки: вид фактического изделия может иметь отличия.

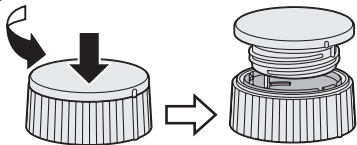


Для того, чтобы открыть термос, поверните крышку-пробку против часовой стрелки. Если в термосе хранится горячая еда, то давление внутри термоса может снижаться и затруднять открытие крышки-пробки. Для облегчения открытия термоса нажмите на верхнюю крышку и поверните ее на $\frac{1}{4}$ оборота против часовой стрелки (не обязательно снимать полностью), а затем, держась за нижнюю часть крышки-пробки, выкрутите и снимите её.



Разборка и сборка крышки-пробки

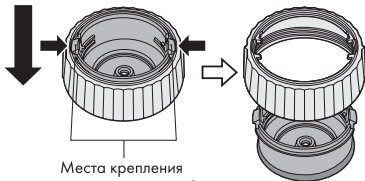
Многоуровневая конструкция крышки-пробки обеспечивает гигиеничность при эксплуатации термоса – легко разбирается для очищения всех деталей. Кроме того, верхняя крышка помогает избежать затруднений при открытии термоса с горячим содержимым.



Чтобы разобрать крышку-пробку, отсоедините её от корпуса, выкрутив против часовой стрелки.

Слегка нажмите на верхнюю крышку и отсоедините её от нижней части пробки вращением против часовой стрелки.

Чтобы вынуть внутреннюю часть пробки, достаточно потянуть за один из выступов на внутренней части пробки в направлении к центру и она автоматически выпадет вниз.



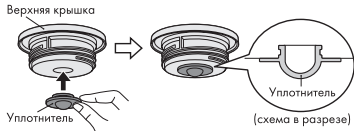
Места крепления
внутренней части пробки
к внешней части пробки

Обратным движением можно вставить внутреннюю часть в пробку до щелчка в местах её крепления, предварительно тщательно вымыв и просушив каждую часть крышки-пробки.

Установка уплотнителя



Чтобы снять уплотнитель верхней крышки, отогните его край и потяните, чтобы извлечь из отверстия на нижней части крышки.

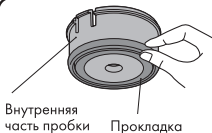


Для установки уплотнителя плотно вставьте его в углубление на нижней части крышки так, чтобы не осталось щелей, нажав на выпуклую часть уплотнителя.

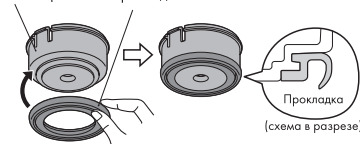


Внимание! Уплотнитель и прокладка обеспечивают герметичность термоса. Если они установлены неправильно, возможны протечки, загрязнения и ожоги, а также быстрое охлаждение содержимого.

Установка прокладки



Чтобы снять нижнюю прокладку с внутренней части пробки, возьмитесь за ее край и потяните вниз.



Установите прокладку плоской поверхностью к нижней части пробки и, слегка растягивая, наденьте таким образом, чтобы пазы прокладки совпали с выступами на нижней части пробки. Аккуратно проведите пальцами по всему периметру прокладки, для её плотного прилегания к основанию пробки.

РЕКОМЕНДАЦИИ ПО ИСПОЛЬЗОВАНИЮ И МЕРЫ ПРЕДОСТОРОЖНОСТИ

- 1 Всегда проверяйте температуру содержимого перед употреблением - убедитесь в том, что оно комфортной температуры (не выше 50 °С), чтобы не обжечься.
- 2 Для более длительного сохранения содержимого термоса горячим (холодным) непосредственно перед использованием ополосните внутреннюю колбу термоса горячей (холодной) водой.
- 3 Не переполняйте термос: оставьте в горлышке достаточно свободного места, чтобы при закрытии пробкой не выливалась лишняя жидкость – горячее содержимое может обжечь вас при переливе.
- 4 Проверьте, чтобы пробка, а также силиконовые прокладки, насадки и уплотнители, предусмотренные конструкцией термоса, всегда были на месте и располагались надлежащим образом, чтобы содержимое не вылилось наружу, если термос случайно упадет или перевернется. Отсутствующие, изношенные или смещённые детали могут привести к утечке жидкости. Утечка горячего содержимого может обжечь вас.
- 5 Для сохранения теплоизолирующих свойств изделия и увеличения срока его службы не помещайте термос в холодильник.

-
- 6 Соблюдайте осторожность при использовании термоса с быстро портящимся содержимым: испорченная пища нередко выделяет газ, который может вытолкнуть пробку. В этом случае, прежде чем пытаться открыть термос, направьте отверстие в сторону от себя и других людей, чтобы избежать травм.
-
- 7 Не рекомендуется длительное хранение в изделии молочных напитков, готового молочного детского питания, детских молочных смесей из-за риска развития бактерий, содержащихся в вышеперечисленных продуктах/напитках.
-
- 8 Не используйте термос для хранения или переноса газированных напитков или сухого льда, т.к. в этом случае образуется газ, который может вытолкнуть пробку.
-
- 9 Не используйте изделие не по назначению, в том числе для хранения или транспортировки растворителей, бензина и других химических веществ.
-
- 10 Не нагревайте изделие в микроволновой печи, на плите или в любом типе печи. Изделие не должно находиться вблизи источников нагрева, так как из-за этого могут быть повреждены пластиковые части, а также поверхность термоса. Не кипятите изделие и его детали.
-
- 11 Старайтесь не ронять термос и избегайте сильных ударов – это может привести к деформации и протеканию термоса или невозможности сохранения горячей (холодной) температуры содержимого.
-

-
- 12 Не используйте инструменты или любые устройства для открывания термоса. Во избежание поломки термоса не занимайтесь ремонтом и не разбирайте термос самостоятельно. Устанавливайте на изделие только специальные фирменные детали. По вопросам ремонта и приобретения сменных деталей обратитесь в Единый информационный центр.
-
- 13 Соблюдайте меры предосторожности, чтобы не пролить содержимое, когда помещаете термос в сумку. Носите термос только в вертикальном положении.
-
- 14 Перед тем, как взять термос с собой, переверните его и убедитесь в отсутствии протечек. При переноске термоса обязательно плотно закрывайте крышку-пробку.
-
- 15 Не удаляйте защитную наклейку, расположенную на внешней стороне основания термоса (если она предусмотрена конструкцией).
-
- 16 Не разрешайте детям пользоваться термосом без присмотра: проглатывание мелких деталей термоса может привести к удушью или ребенок может обжечься горячим содержимым.
-

УХОД ЗА ИЗДЕЛИЕМ



Перед первым использованием и после каждого использования вымойте все части изделия теплой водой с добавлением моющего средства, а затем чистой водой. Дайте всем деталям полностью высохнуть перед следующим использованием или хранением.



Не рекомендуется мыть изделие в посудомоечной машине, т.к. совместное воздействие горячей воды и используемых в посудомоечной машине специальных моющих средств может повлиять на внешний вид вашего изделия и привести к деформации пластиковых элементов.



Не используйте отбеливатель или очистители, содержащие хлор, а также растворители, бензол и др. средства, не предназначенные для чистки посуды.



Не используйте металлические щетки и губки, а также абразивные чистящие средства, т.к. они могут повредить внешнюю и/или внутреннюю поверхности изделия.



В процессе использования термоса часть содержимого может остаться между деталями изделия (крышки, прокладки пробки и т.п.), поэтому рекомендуется мыть термос вручную для обеспечения тщательной очистки всех частей изделия.



Для удаления стойких загрязнений можно использовать специальные средства для удаления загрязнений и накипи. Для этого необходимо поместить в термос по одной чайной ложке двууглекислой соды или лимонной кислоты, постепенно заполняя термос горячей водой, закрыть крышкой и оставить на ночь. Обязательно тщательно вымойте термос перед его заполнением.

ГАРАНТИЙНЫЕ ОБЯЗАТЕЛЬСТВА

- Компания THERMOS® гарантирует, что изделие будет служить не менее 10 лет с момента покупки.
- Компания THERMOS® гарантирует, что при потере вакуумных свойств колбой изделия она будет заменена на новую в течение 5 лет с момента покупки.
- Гарантийное обязательство действует при условии, что во время использования соблюдаются рекомендации изготовителя. Права, которые покупатель получает по гарантийному обязательству, являются личными и не подлежат передаче другому лицу.
- Гарантийное обязательство не распространяется на крышку, пробку и прокладку изделия, а также обычное изнашивание или выцветание покрытия, или на любое состояние, вызванное злоупотреблением, пренебрежением, изменением, несчастным случаем или ненадлежащим использованием, или обслуживанием.
- Срок гарантии устанавливается согласно сроку, указанному на упаковке со дня продажи через торговую сеть.

УСЛОВИЯ И ГАРАНТИИ

- Замена изделия может быть произведена только в случае не сохранения температуры помещенной в него жидкости или пищи в соответствии с заявленными характеристиками.
- В случае повреждений, полученных в результате неправильного использования или употребления не по назначению, а также в случае механических повреждений, замена изделия не осуществляется.
- Без предъявления данного талона или его неправильном заполнении, без печати торговой организации претензии по качеству не принимаются.

По нашему усмотрению мыотремонтируем или заменим часть какого-либо компонента изделия, которая не соответствует этой гарантии, в течение 30 дней после ее получения нашим сервисным центром.

Ни при каких обстоятельствах THERMOS® не несет ответственности за случайный, косвенный или специальный ущерб.