

ЗАПРЕЩАЕТСЯ: эксплуатировать неисправный светильник, или светильник с отсутствующими элементами конструкции или без лампы; очистка светильника, находящегося под напряжением; применение растворителей и других агрессивных моющих средств.

7. Гарантийные обязательства.

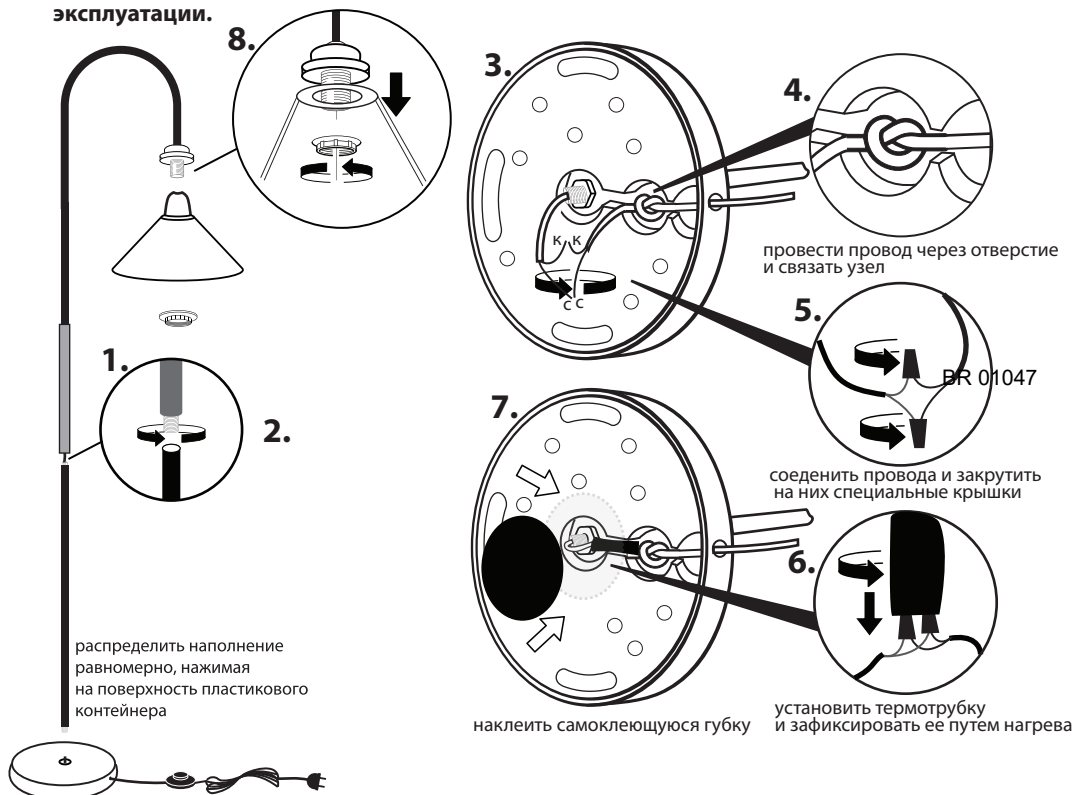
Гарантийный срок эксплуатации 6 месяцев со дня продажи изделия, через розничную сеть при условии соблюдения потребителем условий эксплуатации, изложенных в настоящем руководстве. Гарантия не распространяется на лампы, установленные потребителем.

Возврат/обмен светильника осуществляется у розничного продавца, реализовавшего товар потребителю, в сроки и по основаниям, установленным законом.

В случае обнаружения дефектов и неисправностей, происшедших по вине потребителя, изготовитель и продавец ответственности не несут. Гарантия прекращает свое действие, если видны следы вмешательства в конструкцию изделия или внешние повреждения корпуса и комплектующих частей.

Без штампа магазина и отметки о дате продажи светильника претензии не принимаются. Гарантийные обязательства выполняются продавцом только при предъявлении покупателем документов, подтверждающих дату и место приобретения светильника: товарно-кассовый чек, инструкция по эксплуатации, заполненный гарантийный талон.

В связи с систематически проводимыми работами по совершенствованию конструкции и технологии изготовления возможны некоторые расхождения между поставляемым изделием и его описанием, не влияющие на условия его монтажа и эксплуатации.



Паспорт и руководство по эксплуатации Светильник напольный

9095803 (BR 01000), 9095804 (BR 01001), 9095805 (BR 01002), 9095806 (BR 01003), 9095807 (BR 01004), 9095808 (BR 01005), 9095809 (BR 01006), 9095810 (BR 01007), 9095811 (BR 01008), 9095812 (BR 01009), 9095813 (BR 01010), 9095814 (BR 01011), 9095815 (BR 01012), 9095816 (BR 01013), 9095817 (BR 01014), 9095818 (BR 01015), 9095819 (BR 01016), 9095820 (BR 01017), 9095821 (BR 01018), 9095822 (BR 01019), 9095823 (BR 01020), 9095824 (BR 01021), 9095825 (BR 01022), 9095826 (BR 01023), 9095827 (BR 01024), 9095828 (BR 01025), 9095829 (BR 01026), 9095830 (BR 01027), 9095831 (BR 01028), 9095832 (BR 01029), 9095833 (BR 01030), 9095834 (BR 01031), 9095835 (BR 01032), 9095836 (BR 01033), 9095837 (BR 01034), 9095838 (BR 01035), 9095839 (BR 01036), 9095840 (BR 01037), 9095841 (BR 01038), 9095842 (BR 01039), 9095843 (BR 01040), 9095844 (BR 01041), 9095845 (BR 01042), 9095846 (BR 01043), 9095847 (BR 01044), 9095848 (BR 01045), 9095849 (BR 01046), 9095850 (BR 01047), 9095851 (BR 01048), 9095852 (BR 01049), 9095853 (BR 01050), 9095854 (BR 01051).



ГАРАНТИЙНЫЙ ТАЛОН		
ИЗДЕЛИЕ	СВЕТИЛЬНИК НАПОЛЬНЫЙ	Производитель: ООО «Соломон»
МОДЕЛЬ		Печать продавца
ДАТА ПРОДАЖИ		
СРОК ГАРАНТИИ	6 месяцев с даты продажи	

Производитель:
ООО «Соломон»
ИНН 6658393320,
ОГРНИП 1116658019345
тел. 8 (800) 707-46-80
www.tdfaus.ru

Дата изготовления: июнь 2021 г.
Срок службы: 5 лет.

Адрес производителя:
Юридический адрес: Россия,
620010, Свердловская обл., г. Екатеринбург,
ул. Чернышевского, 86, корпус 8.
Адрес производства: Россия,
624006, Свердловская обл.,
Сысертский район, п. г. т. Большой
Исток, ул. Пушкина, 2 а.



Пожалуйста, внимательно изучите данное руководство перед началом установки и эксплуатации светильника и храните его до конца эксплуатации

Назначение

Светильник предназначен для общего или комбинированного освещения внутри жилых и общественных помещений, в условиях нормальной комнатной температуры и влажности.

Технические характеристики	
Номинальное напряжение (переменное), В	220-240
Частота переменного тока сети, Гц	50
Номинальная мощность потребления, Вт	1xMax.15Вт
Тип лампы	Лампа накаливания
Стандарт применяемой лампы	E14/E27 (от модели), 15Вт
Класс защиты	Класс II
Степень защиты IP	IP20
Температура эксплуатации, °С	от + 5 °С до + 40 °С
Материалы	пластик, металл, текстиль, дерево (стол. изд.)
Комплектность	
Светильник в разобранном виде	1 шт.
Крепление	1 шт.
Плафоны	1 шт.
Паспорт (руководство по эксплуатации и установке)	1 шт.
Светильник поставляется без ламп	

1. Общие условия.

Светильник предназначен для общего освещения помещений и рассчитан для работы в сетях переменного тока с номинальным напряжением 220-240В и частотой 50Гц. Светильник сертифицирован на соответствие требованиям:

ТР ТС 004/2011 «О безопасности низковольтного оборудования»

ТР ЕАЭС 037/2016 «Об ограничении применения опасных веществ в изделиях электротехники и радиоэлектроники».

Светильник соответствует требованиям ТУ 27.40.39-008-30823555-2022 и годен к эксплуатации.

2. Транспортировка. Хранение.

Транспортировка должна осуществляться согласно ГОСТ 23216-78. Транспортировка осуществляется любым видом крытого транспорта, обеспечивающим предохранение упаковки светильника от воздействия атмосферных осадков и резких перепадов температур, влаги(воды), механических повреждений и ударных нагрузок.

Условия хранения в соответствии с ГОСТ 15150-69. Хранение светильника должно осуществляться в упаковке изготовителя (при наличии). Светильник должен храниться в сухом помещении с температурой воздуха: от + 5 °С до + 40 °С. Воздух помещений не должен содержать кислоты и другие пары, вредно действующий на материал изделия.

3. Общие правила безопасности.

ПРЕДУПРЕЖДЕНИЕ: при работе с электрическими устройствами, для уменьшения риска возгорания, травм и поражения электрическим током, соблюдайте основные правила безопасности. Производитель и продавец не несут ответственность за телесные повреждения, а также какой-либо ущерб, возникший в результате неправильного монтажа и эксплуатации светильника.

При монтаже и эксплуатации светильника необходимо руководствоваться: правилами устройств электроустановок (ПУЭ) и настоящим руководством по эксплуатации.

3.1. Для обеспечения безопасности при эксплуатации светильника запрещается:

- производить любые работы со светильником при включенном напряжении;
- сборку и эксплуатацию светильника с повреждённой изоляцией проводов

3.2. Прежде чем произвести монтаж (демонтаж) светильника, заменить лампу, устранить неисправность или выполнить другие работы по уходу за светильником, следует отключить светильник от сети и исключить возможность его включения до окончания работ. Заменяйте лампочку через 5-10 минут после выключения светильника, когда он остынет.

3.3. Электро-установочные работы должны выполняться только квалифицированным специалистом, имеющим право на проведение электромонтажных работ.

3.4. Перед сверлением отверстий следует исключить риск контакта с проводкой или скрытыми трубами. Во избежание опасности поврежденный внешний кабель или шнур светильника подлежит замене. При необходимости обращайтесь в сервисную службу магазина или специалисту достаточной квалификации.

3.5. Запрещается нахождение посторонних, в особенности детей, рядом с рабочим местом. Убедитесь, что электрические характеристики светильника соответствуют месту установки.

3.6. Запрещается использовать светильники в сырых и/или запыленных помещениях, с повышенной температурой, а также в помещениях с химически агрессивной воздушной средой.

3.7. Запрещается монтаж светильников на любых легкоплавких, легковоспламеняющихся и токопроводящих поверхностях. Светильник следует крепить только к прочным, неподвижным поверхностям, расположенным в сухих помещениях.

3.8. Запрещается использование ламп с параметрами, превышающими значение номинального напряжения и номинальной мощности, указанных на упаковочной коробке и/или маркировке светильника.

4. Инструкция по сборке и монтажу.

4.1. Распакуйте светильник, извлеките все его детали из упаковки, снимите защитную пленку, а также удалите все дополнительные детали, используемые для транспортировки, и убедитесь в том, что он не поврежден и полностью укомплектован.

4.2. Соберите светильник, пользуясь приложенной схемой (см. рис).

Включите сетевой шнур изделия в розетку напряжением 220 - 240V.

5. Защита окружающей среды. Утилизация.

ВНИМАНИЕ! Запрещается утилизировать электроприборы вместе с бытовым мусором. Их нужно утилизировать в специализированных центрах. Для получения консультации по поводу утилизации вашего прибора обратитесь к органам местной власти. Просим Вас сдавать упаковку в специально предусмотренные пункты сбора.

6. Прочие рекомендации (сервисное обслуживание, ремонт, и т.д.)

При покупке светильника необходимо проверить отсутствие внешних повреждений, комплектность и работоспособность.

При покупке светильника требуйте у розничного продавца проставить отметку в гарантийном талоне.

Используйте светильник строго по назначению. При загрязнении внешних поверхностей очистку производить сухой мягкой тканью.

Ремонт должен осуществляться только квалифицированными специалистом с использованием оригинальных сменных частей.