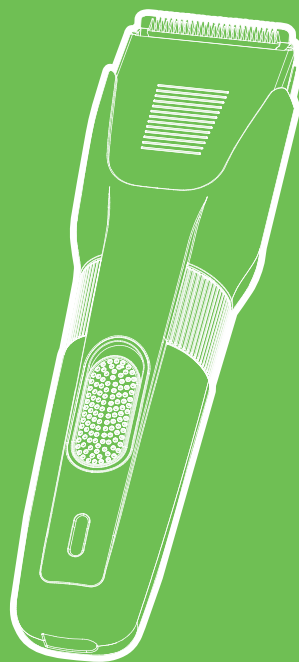


# Стригу идеально!



Машинка  
для стрижки  
КТ-3130

Если у вас возникнут трудности с использованием нашей техники, перед обращением в магазин просим позвонить на горячую линию Kitfort:

**8-800-775-56-87**

(пн-пт с 9:30 до 17:30 по московскому времени)

**[info@kitfort.ru](mailto:info@kitfort.ru)**

Мы расскажем про особенности работы прибора и проконсультируем по любым другим вопросам

## Содержание

Общие сведения.....	4
Комплектация .....	4
Устройство машинки для стрижки .....	5
Подготовка к работе и использование .....	5
Чистка и обслуживание .....	7
Уход и хранение .....	8
Устранение неполадок .....	8
Технические характеристики .....	10
Меры предосторожности.....	11



## Общие сведения

Машинка для стрижки Kitfort КТ-3130 — это прибор для стрижки и подравнивания волос. Лезвия из нержавеющей стали обеспечивают качественное и тщательное удаление волос. Машинка для стрижки очень компактная, что в сочетании с длительным временем работы позволяет брать ее с собой в командировки, походы и путешествия.

С помощью гребня вы можете установить режим стрижки от 1 до 35 мм.

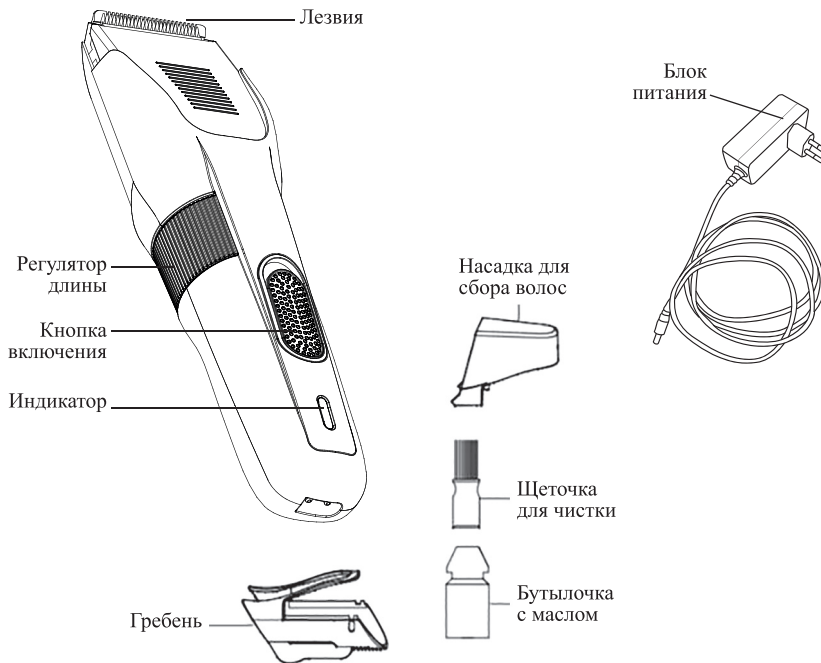
В комплекте к машинке для стрижки идет щеточка для чистки лезвий и бутылочка с маслом для смазывания лезвий. С помощью этих аксессуаров вы можете с легкостью ухаживать за машинкой для стрижки и поддерживать ее в чистоте и исправном состоянии.

## Комплектация

1. Машинка для стрижки с установленными лезвиями — 1 шт.
2. Гребень — 1 шт.
3. Насадка для сбора волос — 1 шт.
4. Блок питания — 1 шт.
5. Щеточка для чистки — 1 шт.
6. Бутылочка с маслом — 1 шт.
7. Руководство по эксплуатации — 1 шт.
8. Коллекционный магнит — 1 шт.\*

\* опционально.

## Устройство машинки для стрижки



## Подготовка к работе и использование

### Подготовка к работе

Распакуйте устройство и удалите весь упаковочный материал.

Зарядите машинку для стрижки. Положите устройство на устойчивую ровную горизонтальную поверхность и подключите шнур питания к разъему на корпусе. Подключите блок питания к сети. Во время зарядки индикатор мигает красным. Когда устройство полностью заряжено, индикатор будет гореть зеленым.

Время полной зарядки составляет примерно 4 часа.

Если машинкой для стрижки не пользовались в течение длительного времени, зарядите ее перед использованием. Для увеличения срока службы батареи не оставляйте прибор разряженным на длительное время. Если вы оставите прибор разряженным, то аккумулятор из-за саморазряда может разрядиться ниже минимального порога и испортиться.

Смажьте лезвия маслом. С завода бутылочка для масла может быть запаяна для того, чтобы масло не выливалось и не сочилось во время транспортировки. Чтобы открыть бутылочку с маслом, проткните мембрану тонким шилом или иголкой.



Установите гребень в машинку для стрижки. Установите необходимую длину стрижки волос регулятором длины от 1 до 35 мм. Также вы можете не использовать гребень, а установить насадку для сбора волос.



Машинка с установленным гребнем



Машинка с установленной насадкой для сбора волос

### Использование

Чтобы включить машинку для стрижки, сдвиньте кнопку включения в сторону лезвий. Когда машинка включена, индикатор горит синим светом. Для отключения машинки сдвиньте кнопку включения в сторону разъема для зарядки.

При первом использовании машинки для стрижки не торопитесь, работайте медленно. Вам нужно привыкнуть к использованию устройства.

**Примечание.** Если вы пользуетесь машинкой для стрижки впервые, устанавливайте максимальную длину стрижки волос, чтобы приспособиться к работе с машинкой для стрижки.

**Внимание!** Проверяйте машинку для стрижки перед использованием. Если лезвия или корпус устройства повреждены, не используйте устройство. Это может привести к травме.

### Советы

Лучший результат стрижки достигается на чистых сухих волосах, поэтому перед использованием помойте голову с шампунем и тщательно просушите полотенцем и феном.

Если вы пользуетесь машинкой для стрижки впервые, устанавливайте максимальную длину стрижки волос, чтобы приспособиться к работе с устройством.

Цифрами на машинке указана длина волос в миллиметрах после стрижки.

Соблюдайте гигиену: после использования очищайте лезвия и корпус устройства от волос. Отключите машинку и почистите лезвия щеточкой и продуйте.

Используйте обычное машинное масло для смазки лезвий. Масло для швейных машин тоже подойдет. Не заливайте в баночку более 2 мл масла, это примерно 2/3 баночки.

Стригите волосы против роста. В таком случае гребень будет поднимать волосы, а лезвия — состригать поднятую прядь на нужную длину.

Следите, чтобы выходной ток устройства, от которого производится зарядка, был не ниже 1 А. Если зарядный ток будет ниже — машинка для стрижки может не заряжаться, заряжаться очень долго или заряжаться не до конца.

Для того чтобы создать ровную границу используйте лезвие без гребня под углом 90 градусов к коже. Если сильно наклонить лезвия и брить под острым углом, то лезвия могут дергать волосы или цеплять кожу и причинять боль.

Если вам нужно оставить волосы определенной длины, используйте гребень. Сначала установите гребень, а затем установите длину стрижки волос регулятором длины.

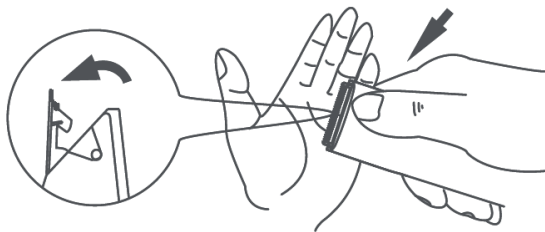
Не используйте машинку для стрижки шерсти животных. Не используйте машинку для стрижки грубых волос щетины. Машинка для стрижки предназначена только для стрижки волосистой части головы.

Машинкой для стрижки можно пользоваться во время зарядки, однако это не очень удобно и можно случайно повредить разъем или шнур для зарядки во время стрижки. Рекомендуется полностью зарядить машинку, а затем стричься.

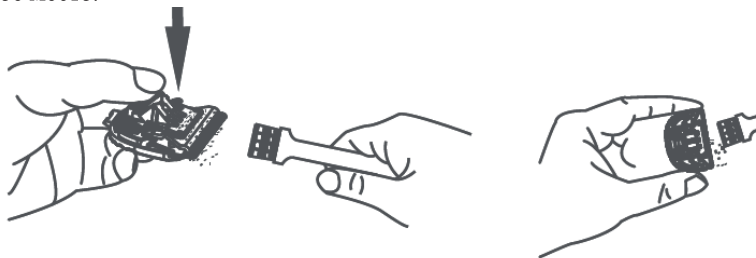
## Чистка и обслуживание

Протирайте корпус сухой или влажной тканью.

После каждого сеанса стрижки очищайте лезвия щеточкой для чистки. Вы также можете дополнительно продуть лезвия. Чистку нужно производить после выключения устройства и снятия насадок. Допускается протирать лезвия сухой салфеткой. Для того чтобы снять лезвия и почистить, отодвиньте их, как показано стрелкой на рисунке, и снимите.



Прочистите механизм лезвий изнутри щеточкой для чистки, а также очистите их посадочное место.



Раз в несколько использований смазывайте лезвия маслом. Снимите и очистите лезвия от остатков волос. Капните 1–2 капли масла на лезвия и включите машинку для стрижки на 30–60 секунд. Выключите устройство. Излишки масла удалите бумажной или тканевой салфеткой.

**Внимание.** Запрещается мыть лезвия или корпус устройства в воде. Избегайте попадания капель на лезвия или на корпус устройства.

Лезвия являются хрупкими деталями. В случае их повреждения не используйте устройство.

## Уход и хранение

Храните машинку для стрижки в сухом и прохладном месте, недоступном для детей. Избегайте попадания прямых солнечных лучей на устройство и аксессуары.

Регулярно смазывайте лезвия маслом. Смазывать лезвия рекомендуется каждые 3–5 использований в зависимости от частоты использования.

Перед длительным хранением тщательно почистите лезвия и смажьте их маслом.

## Устранение неполадок

### Машинка не включается

Возможная причина	Решение
Разряжен аккумулятор	Зарядите машинку, как указано в главе «Подготовка к работе»
Лезвия заблокированы	Почистите лезвия щеточкой для чистки



### Машинка для стрижки не заряжается, индикация не горит

Возможная причина	Решение
Неисправен разъем устройства, от которого производится зарядка	Попробуйте зарядить устройство от другого зарядного устройства
Малый выходной ток зарядного устройства	Заряжайте машинку для стрижки от устройств с выходным током 1 А или более
Нет напряжения в сети	Проверьте напряжение в сети

### Гребень не устанавливаются

Возможная причина	Решение
Загрязнено место установки гребня	Произведите очистку машинки для стрижки

### Машинка для стрижки дергает волосы

Возможная причина	Решение
Лезвия загрязнены	Снимите лезвия, очистите и смажьте их, как это указано в главе «Чистка и обслуживание»

### Машинка для стрижки оставляет раны на коже

Возможная причина	Решение
Лезвия повреждены	Прекратите использование устройства. Обработайте рану. Проверьте целостность лезвий и не повреждены ли они. В случае повреждения устройства обратитесь в сервисный центр

### Машинка для стрижки включается и сразу выключается

Возможная причина	Решение
Разряжен аккумулятор	Зарядите машинку для стрижки, как указано в главе «Подготовка к работе»

Если ваша ситуация не отображена выше, пишите нам на адрес [info@kitfort.ru](mailto:info@kitfort.ru), приложив фотографии или видеофайлы, фиксирующие вашу проблему. Пришлите также фотографию наклейки с серийным номером, расположенную на дне или на задней части корпуса устройства.

По вопросам приобретения расходных материалов или аксессуаров пишите нам на [info@kitfort.ru](mailto:info@kitfort.ru).

## Технические характеристики

1. Блок питания:
  - вход: ~100–240 В, 50/60 Гц, 0,2 А
  - выход: =3,6 В, 1 А
2. Мощность: 3,6 Вт
3. Аккумулятор: Ni-MH 2,4 В, 800 мА\*ч (1,92 Вт\*ч)
4. Класс защиты от поражения электрическим током:
  - блока питания: II
  - машинки для стрижки: III
5. Длина стрижки с гребнем:
  - минимальная: 1 мм
  - максимальная: 35 мм
6. Материал лезвий: нержавеющей сталь
7. Ширина режущей части лезвий: 40 мм
8. Время зарядки: до 4 ч
9. Время работы: до 70 мин
10. Уровень шума: 60 дБ
11. Длина шнура: 1,5 м
12. Размер устройства: 48 × 43 × 185 мм
13. Размер упаковки: 175 × 70 × 225 мм
14. Вес нетто: 0,25 кг
15. Вес брутто: 0,35 кг

Срок службы: 2 года

Срок гарантии: 1 год

Товар сертифицирован



Производитель: Нинбо Ряца Илектрикэл Ко., Лтд. Каньси Индастриэл Зоун, Каньдунь Стрит, Цыси, Нинбо, Чжэцзян, Китай.

Импортер: ООО «Аэро-Трейд». 197022, г. Санкт-Петербург, Инструментальная ул., д. 3, лит. X, офис 1.

Страна происхождения: Китай.

Уполномоченная организация для принятия претензий на территории РФ: ООО «Аэро-Трейд». 197022, г. Санкт-Петербург, Инструментальная ул., д. 3, лит. X, офис 1.

Горячая линия производителя: 8-800-775-56-87 (пн-пт с 9:30 до 17:30 по московскому времени), [info@kitfort.ru](mailto:info@kitfort.ru)

Адреса сервисных центров вы можете узнать у оператора горячей линии или на сайте [kitfort.ru](http://kitfort.ru)

Требуется особая утилизация. Во избежание нанесения вреда окружающей среде необходимо отделить данный объект от обычных отходов и утилизировать его наиболее безопасным способом, например, сдать в специальные места по утилизации.

Месяц и год изготовления указаны на нижней стороне упаковочной коробки.

Производитель имеет право на внесение изменений в дизайн, комплектацию, а также в технические характеристики изделия в ходе совершенствования своей продукции без дополнительного уведомления об этих изменениях.

### **Условия гарантии**

Засорение лезвий, гребня или иных частей машинки для стрижки не является гарантийным случаем. Во избежание засорения требуется проводить очистку, как это указано в руководстве по эксплуатации.

Не допускайте попадания влаги на лезвия и не стригите мокрые волосы. Лезвия выполнены из нержавеющей стали, однако при постоянном контакте с водой они могут начать ржаветь или покрываться пятнами из-за присутствующих в воде частичек железа и иных примесей. Появление пятен на лезвиях вследствие попадания на них влаги не является гарантийным случаем.

Механическое повреждение корпуса, аксессуаров или составных частей устройства не является гарантийным случаем.

### **Меры предосторожности**

Пожалуйста, внимательно прочтите инструкцию по эксплуатации. Обратите особое внимание на меры предосторожности. Всегда держите инструкцию под рукой.

1. Устройство предназначено для использования в бытовых условиях и может применяться в квартирах, загородных домах, гостиничных номерах, офисах и других подобных местах для непромышленной и некоммерческой эксплуатации.
2. Используйте прибор только по назначению и в соответствии с указаниями, изложенными в данном руководстве. Нецелевое использование устройства будет считаться нарушением условий надлежащей эксплуатации.
3. Для предотвращения поражения электрическим током не погружайте устройство в воду и другие жидкости. Не допускайте попадания капель воды на корпус устройства.
4. Детям, людям с ограниченными физическими, сенсорными или умственными способностями, а также лицам, не обладающим достаточными знаниями и опытом, разрешается пользоваться прибором только под контролем лиц, ответственных за их безопасность, или после инструктажа по эксплуатации устройства.
5. Не позволяйте детям играть с прибором.
6. Будьте осторожны при снятии и чистки лезвий, они острые.
7. Не допускайте падения прибора и не подвергайте его ударам.
8. Храните устройство в недоступных детям местах.
9. Используйте только предлагаемые производителем аксессуары или комплектующие. Использование иных дополнительных принадлежностей может привести к поломке устройства или получению травм.
10. Заряжайте прибор не более 4 часов подряд, иначе аккумулятор испортится.
11. При повреждении блока питания его следует заменить специальным блоком питания или комплектом, полученным у изготовителя или сервисной службы.
12. Держите устройство вдали от источников тепла, а также от огня и искр.
13. Обеспечьте необходимую вентиляцию при зарядке вокруг устройства. После зарядки отсоедините шнур сначала от источника питания, затем от устройства.
14. Не наклоняйте сильно лезвия и не брейте под острым углом, так как лезвия могут дергать волосы или цеплять кожу и причинять боль.
15. Не используйте машинку для стрижки шерсти животных. Не используйте машинку для стрижки грубых волос щетины.



## Всегда что-то новенькое!

Kitfort — современный и креативный бренд, который предлагает покупателям не только качественные товары по выгодной цене, но и радует подарками, конкурсами и живым интерактивом! Тысячи пользователей следят за нашими обновлениями и розыгрышами в социальных сетях. Присоединяйтесь к нам и вы!

Приветствуем вас в нашей группе «ВКонтакте»! Каждую неделю мы разыгрываем там десятки призов бытовой техники Kitfort. Участвуйте в морских боях, лотереях, творческих конкурсах и делайте репосты. Адрес группы: [vk.com/kitfort](https://vk.com/kitfort)

Если вы любите смотреть видео, введите в поиске YouTube: «Kitfort Show» и наслаждайтесь веселыми скетчами на нашем канале. В каждом новом выпуске мы разыгрываем самые популярные товары и новинки компании за комментарии от подписчиков. А содержание видеороликов заставит вас от души посмеяться и стать нашим другом и ценителем того, что мы делаем.

Подписывайтесь и будьте в деле вместе с Kitfort!

[info@kitfort.ru](mailto:info@kitfort.ru)

8-800-775-56-87