

Настоящее руководство по сборке и эксплуатации служит для ознакомления с правилами сборки, монтажа, безопасной эксплуатации, обслуживания и хранения изделия «Детский спортивный комплекс» серии «Рокидс» модель ДСК-11.с. ПВХ «Атлет-1» (далее – КОМПЛЕКС).

### 1. НАЗНАЧЕНИЕ

Детский спортивный комплекс «Рокидс» ДСК-11.с. ПВХ «Атлет-1» предназначен для выполнения различных общеразвивающих и укрепляющих спортивных упражнений в домашних условиях и других помещениях с высотой потолка до 3,0 м.

### 2. ТЕХНИЧЕСКИЕ ХАРАКТЕРИСТИКИ

2.1. Высота комплекса, м	- 2,25
2.2. Масса КОМПЛЕКСА, не более, кг	- 22
2.3. Допустимая нагрузка на навесном оборудовании не более, кг	- 50
2.4. Допустимая нагрузка на комплексе, не более, кг	- 100
2.5. Габаритные размеры, ШхГхВ, м	- 0,87x0,68x2,25

### 3. СОСТАВ ИЗДЕЛИЯ

3.1. КОМПЛЕКС представляет собой сборно-разборную каркасную конструкцию из металлических труб, закрепленную анкерными болтами в стену (Рис. 1.) Основными составными элементами КОМПЛЕКСА являются вертикальная «шведская лестница» и регулируемый по высоте турник на металлических хомутах с навесным оборудованием.

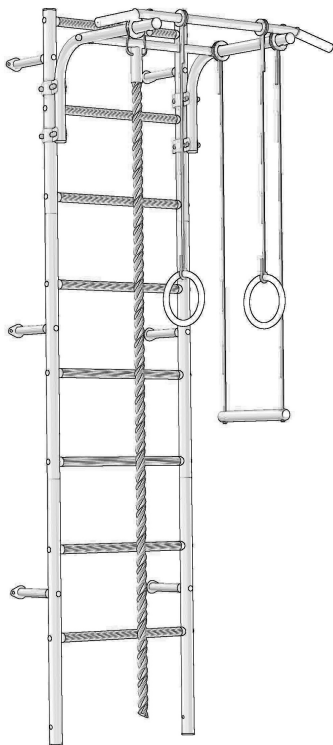


Рис. 1 – ДСК-11.с. ПВХ «АТЛЕТ-1»

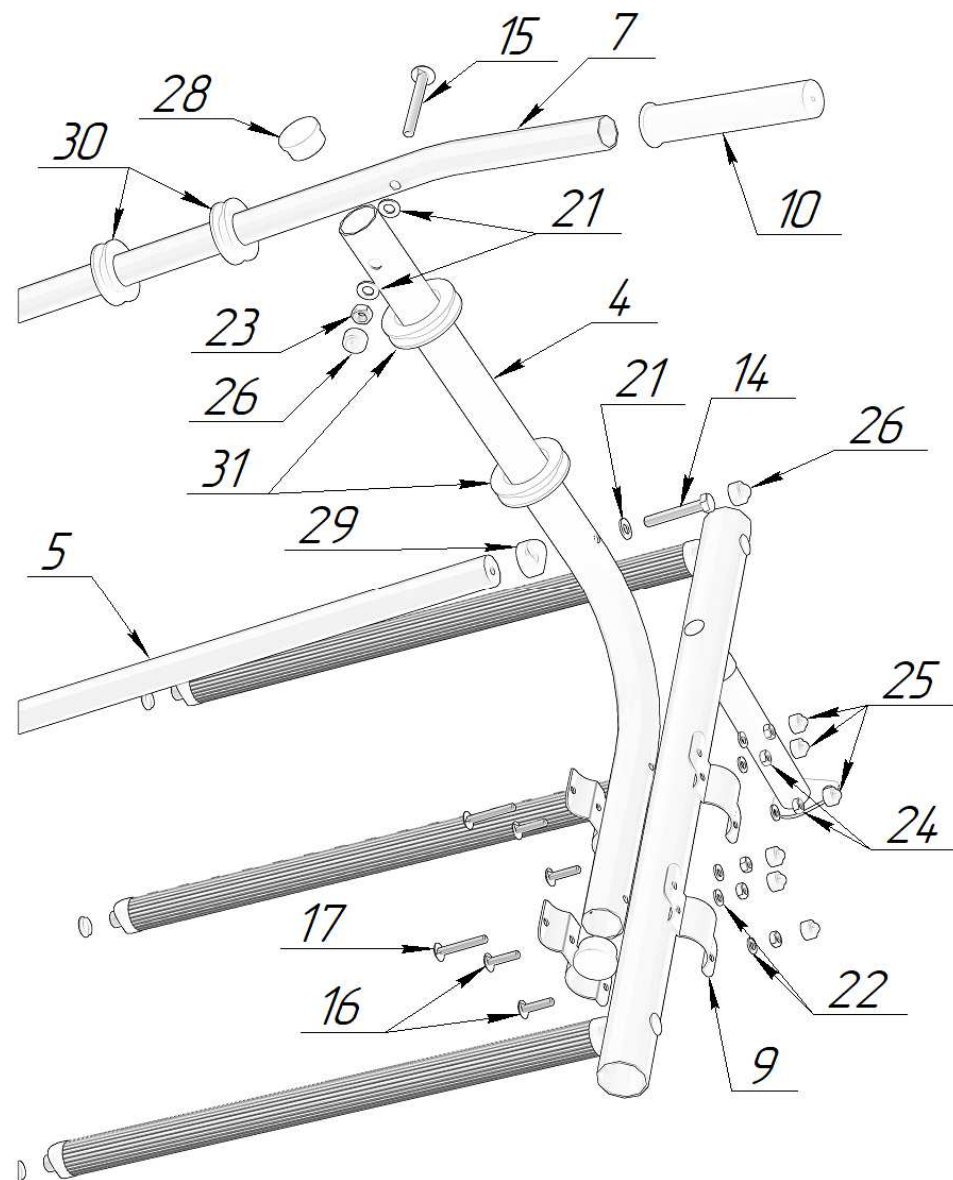


Рис. 6 – Сборка регулируемого по высоте турника.

- 6.13. На заранее выбранном месте, установите КОМПЛЕКС вертикально на пол, прислонив фланцы стоек (8) к стене.
- 6.14. Наметьте места под отверстия в стене для болтов анкерных (19).
- 6.15. Уберите КОМПЛЕКС и просверлите отверстия по намеченным местам.
- 6.16. Закрепите комплекс к стене анкерными болтами (19).
- 6.17. Наденьте на анкерные болты (19) заглушки М6 S10 гайка/шпилька (25).

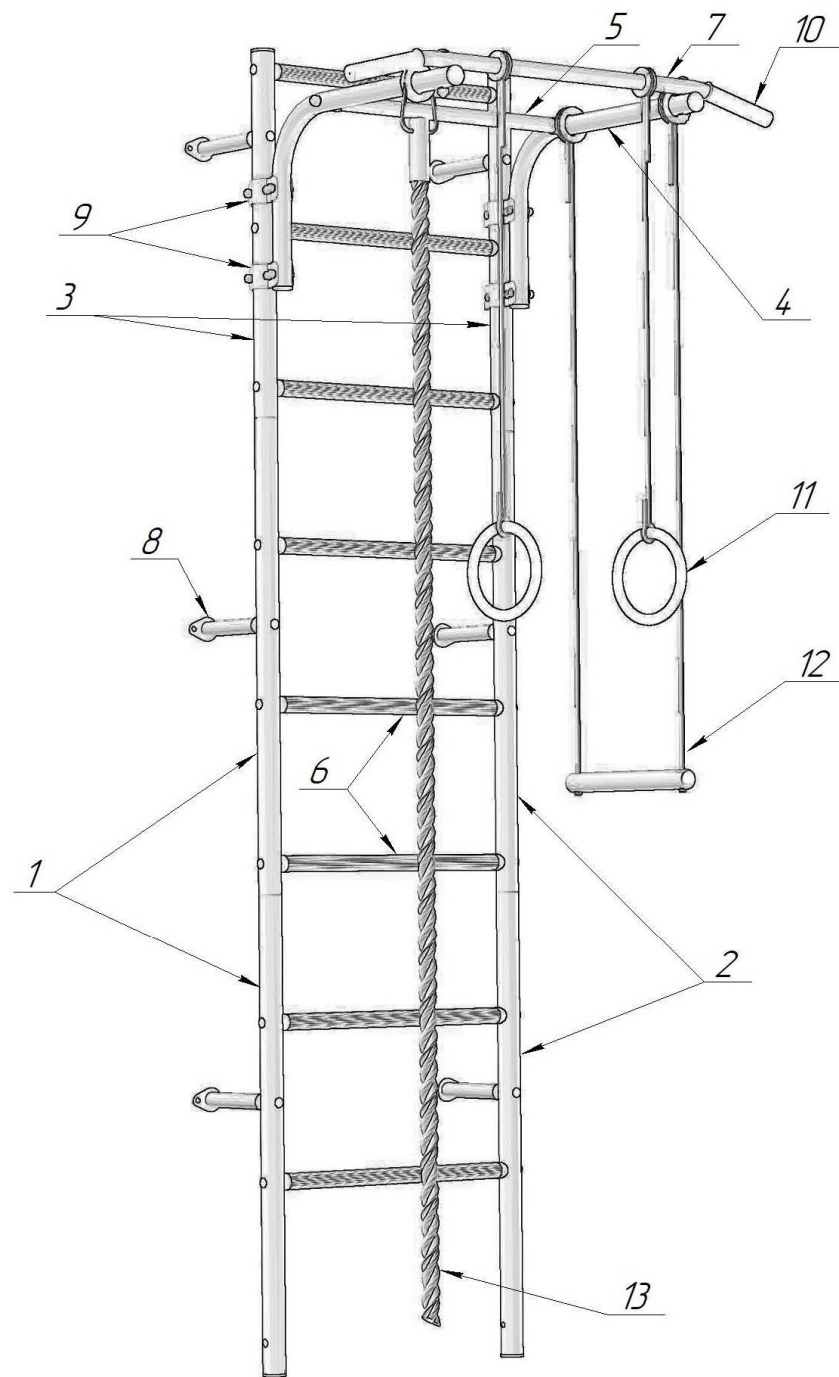


Рис.5 – Основные детали КОМПЛЕКСА

6

#### 4 КОМПЛЕКТНОСТЬ КОМПЛЕКСА АТЛЕТ-1

№ поз.	Наименование сборочных единиц, деталей и стандартных изделий	Количество, шт.
1.	Труба опорная с обжимкой левая (5 отв.)	2
2.	Труба опорная с обжимкой правая (5 отв.)	2
3.	Труба опорная верхняя левая и правая (5 отв.)	1+1
4.	Рама турника	2
5.	<u>Перекладина металлическая 451 мм</u>	<u>1</u>
6.	<u>Перекладина с ПВХ покрытием</u>	<u>8</u>
7.	<u>Турник</u>	<u>1</u>
8.	<u>Стойка с фланцем и гайкой</u>	<u>6</u>
9.	<u>Хомут для крепления рамы турника</u>	<u>8</u>
10.	<u>Ручка-чехол турника резиновая</u>	<u>2</u>
11.	<u>Кольцо гимнастическое со шнуром 1,5 м</u>	<u>1</u>
12.	<u>Трапеция</u>	<u>1</u>
13.	<u>Канат</u>	<u>1</u>
14.	Болт М8х50(крепление перекладины турника)	2
15.	Болт мебельный с усом М8х70 (крепление турника)	2
16.	Болт М6х25	8
17.	Болт М6х45	4
18.	Винт с внутренним шестигранником М8х25	22
19.	Болт анкерный 6х70 с дюпелем 10х60	6+6
20.	Ключ шестигранник #6	1
21.	Шайба диаметр 8 мм	6
22.	Шайба диаметр 6 мм	30
23.	Гайка М8	2
24.	Гайка М6	12
25.	Заглушка М6 S10 гайка/болт	30
26.	Заглушка М8 S13 гайка/болт	4
27.	Заглушка трубы диаметр 38	4
28.	Заглушка трубы диаметр 32	4
29.	Вставка фигурная	24
30.	Ролик на трубу диаметр 25	2
31.	Ролик на трубу диаметр 38	3
32.	Заглушка диаметр 14 мм черная	24
33.	Заглушка диаметр 10 мм черная	6
34.	<b>Пакет с крепежом</b>	<b>1</b>
35.	<b>Руководство по сборке и эксплуатации</b>	<b>1</b>

#### 5 ТРЕБОВАНИЕ БЕЗОПАСНОСТИ

5.1 Не устанавливайте КОМПЛЕКС в помещениях с неровным и непрочным полом и потолком.

5.2 Не допускайте присутствия детей при подъеме и закреплении КОМПЛЕКСА.

5.3 Сборку, разборку и установку КОМПЛЕКСА должны производить не

менее двух человек.

5.4 Перед эксплуатацией КОМПЛЕКСА необходимо проверить:

- целостность конструкции, наличие всех элементов КОМПЛЕКСА;
- наличие защитных пластмассовых колпачков на крепежных деталях;
- устойчивость и надежность крепления КОМПЛЕКСА.

5.5 При эксплуатации, периодически, не реже двух раз в месяц, необходимо проверять прочность узлов и элементов подвески спортивных снарядов, выполненных на основе веревок и шнуров, убедиться в отсутствии перетирания волокон.

5.6 Периодически, не реже 1 раза в месяц, необходимо проверять затяжку резьбовых соединений и отсутствие смещения нижних (верхних) опор от положения при первоначальной установке.

5.7 Не допускайте занятия на КОМПЛЕКСЕ без мягкого настила на полу под снарядами.

5.8 Занятия на КОМПЛЕКСЕ должны проводиться под наблюдением взрослых.

## 6. СБОРКА И УСТАНОВКА КОМПЛЕКСА

Устройство КОМПЛЕКСА см. на Рис.3, Рис.4, Рис. 5, Рис. 6.

6.1. Вставьте трубу опорную нижнюю левую (1) в трубу опорную среднюю левую (1).

6.2. Вставьте трубу опорную нижнюю правую (2) в трубу опорную среднюю правую (2).

6.3. Вставьте собранные трубы опорные нижние и средние в трубы опорные верхние (3).

6.4. Соедините трубы опорные с перекладинами (6) через вставки фигурные (29) при помощи винтов М8х25 (18) и затяните винты шестигранным ключом (20) см. рис. 3. Затяжку необходимо производить при условии, что шведская лестница лежит на ровной плоскости (например на полу).

6.5. Соедините трубы опорные (1, 2, 3) со стойками с фланцем и гайкой (8), используя вставку фигурную (29) винт с внутренним шестигранником М8х25 (18).

6.6. Вставьте заглушки трубы диаметр 38 мм (27) в нижние и верхние торцы труб опорных (1, 2, 3).

6.7. Вставьте заглушки диаметром 14 мм (32) во все отверстия ф 14 мм на стойках опорных.

6.8. Установите рамы турника (4) при помощи металлических хомутов на нужной высоте под рост ребенка, используя болты М6х25 (16), М6х40 (17), шайбы ф6 мм (22), и гайки М6 (24). (см. рис. 4, 6).

6.9. Соедините рамы турника (4) с металлической перекладиной (5), используя вставки фигурные (29), болт М8х50, шайбу 8 мм (21).

6.10. Наденьте ролики для навесного оборудования (31) и канат (13) на раму турника, и ролики (30) на турник.

6.11. Установите турник на раму турника, используя болты мебельные с усом М8х70, шайбу 8 мм (21), и гайку М8 (23).

6.12. Установите на болты и гайки М8 и М6 заглушки М6 S10 гайка/болт (25), М8 S13 гайка/болт (26).

6.13. Установите заглушки диаметр 10 мм (33) в технологические отверстия на верхней и нижней опорной трубе.

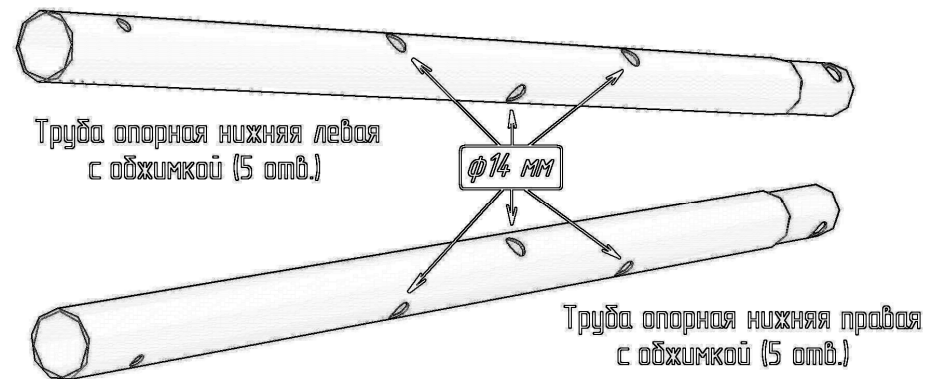


Рис.2 – Опорные трубы нижние и средние с обжимкой 5 отв.

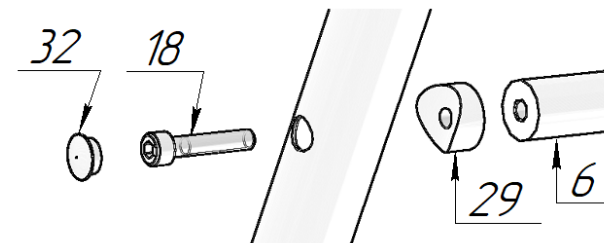


Рис.3 – Сборка вертикальных стоек и перекладин.

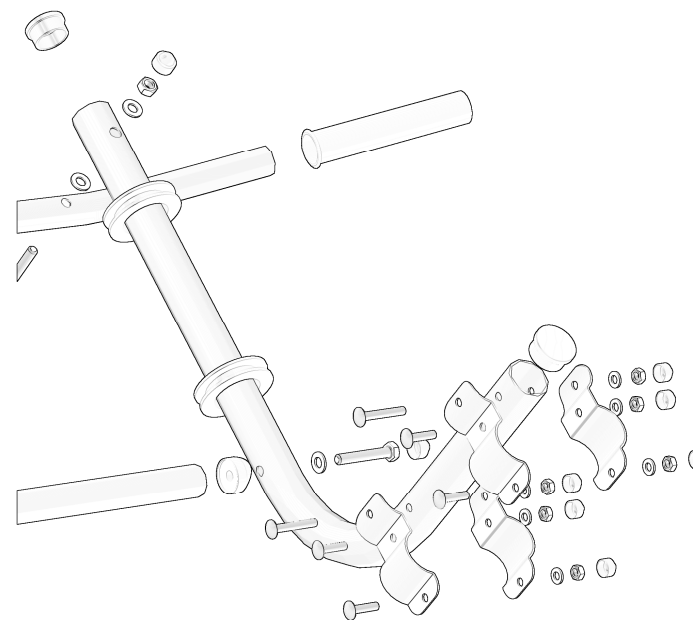


Рис.4 – Крепление рамы турника при помощи металлических хомутов.