

Настоящее руководство по сборке и эксплуатации служит для ознакомления с правилами сборки, монтажа, безопасной эксплуатации, обслуживания и хранения изделия «Детский спортивный комплекс» серии «Рокидс» модель ДСК-3.01. С. ПВХ «Роки Плюс» (далее – КОМПЛЕКС).

1. НАЗНАЧЕНИЕ

Детский спортивный комплекс «Рокидс» ДСК-3.01.С. ПВХ «Роки Плюс» предназначен для выполнения различных общеразвивающих и укрепляющих спортивных упражнений в домашних условиях и других помещениях с высотой потолка до 3,0 м.

2. ТЕХНИЧЕСКИЕ ХАРАКТЕРИСТИКИ

2.1. Высота помещения от пола до потолка не менее, м	- 2,25
2.2. Масса КОМПЛЕКСА, не более, кг	- 24
2.3. Допустимая величина нагрузки на любом спортивном снаряде, не более, кг	- 100
2.4. Предельная суммарная величина нагрузки на комплексе, не более, кг	- 120
2.5. Габаритные размеры, ШхГхВ, м	- 1,63x0,67x2,25

3. СОСТАВ ИЗДЕЛИЯ

3.1. КОМПЛЕКС представляет собой сборно-разборную каркасную конструкцию из металлических труб, закрепленную анкерными болтами в стену (Рис. 1.) Основными составными элементами КОМПЛЕКСА являются вертикальная «шведская лестница» и горизонтальная неподвижная верхняя рама.

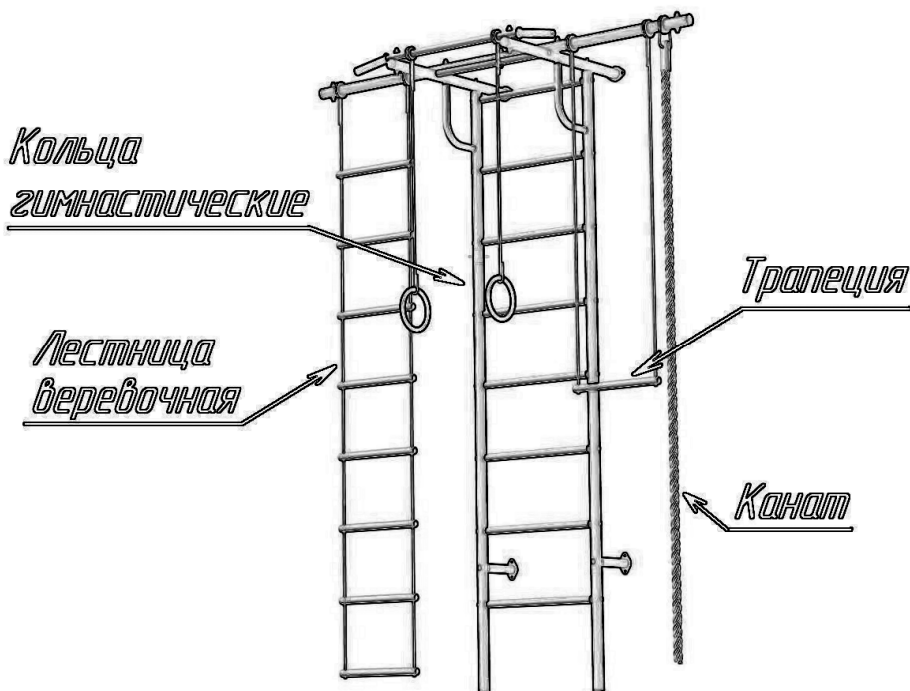


Рис. 1 – ДСК-3.01. С. ПВХ «РОКИ ПЛЮС»

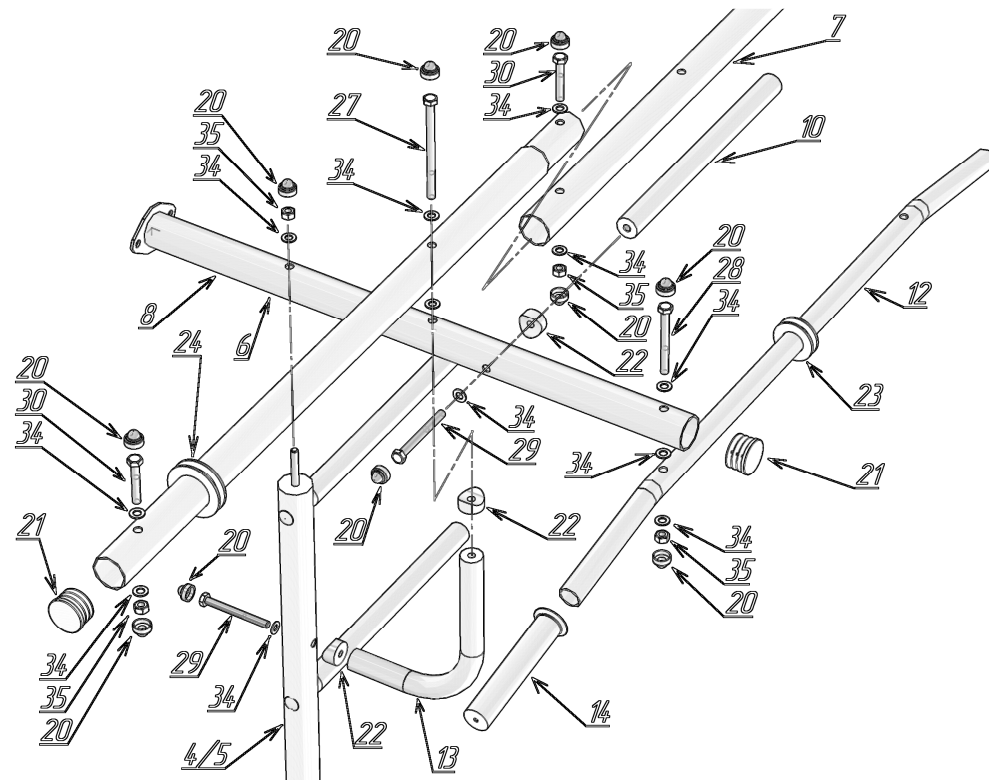


Рис. 6 – Сборка верхней рамы.

- 6.11. Наденьте ролики ф 38 (24) с навесным оборудованием на собранную верхнюю перекладину (6, 7) и на ее концах установите комплект крепежа (20, 30, 34, 35). Установите заглушки ф 38 (21) в торцы верхней переладины (рис. 6).
- 6.12. Вставьте заглушки (21) в нижние торцы труб опорных нижних (1, 2) и в торцы стоек верхних с фланцем (8).
- 6.13. Наденьте колпачки (20) на все болты М8 (27, 28, 29, 30) и гайки М8 (35).
- 6.14. Вставьте заглушки (25) во все отверстия ф 14 мм на стойках опорных.
- 6.15. Установите заглушки ф 10 (26) в технологические отверстия на верхней опорной трубе (5) см. рис. 5
- 6.16. На заранее выбранном месте, установите КОМПЛЕКС вертикально на пол, прислонив фланцы стоек (9) и стоек верхних (8) к стене.
- 6.17. Наметьте места под отверстия в стене для болтов анкерных (32).
- 6.18. Уберите КОМПЛЕКС и просверлите отверстия по намеченным местам.
- 6.19. Закрепите комплекс к стене анкерными болтами (32).
- 6.20. Наденьте на анкерные болты (32) заглушки М6 S10 гайка/шпилька (19).

7. ПРАВИЛА ХРАНЕНИЯ

До установки в рабочее положение, КОМПЛЕКС хранить в упаковке предприятия – изготовителя в закрытом сухом помещении.

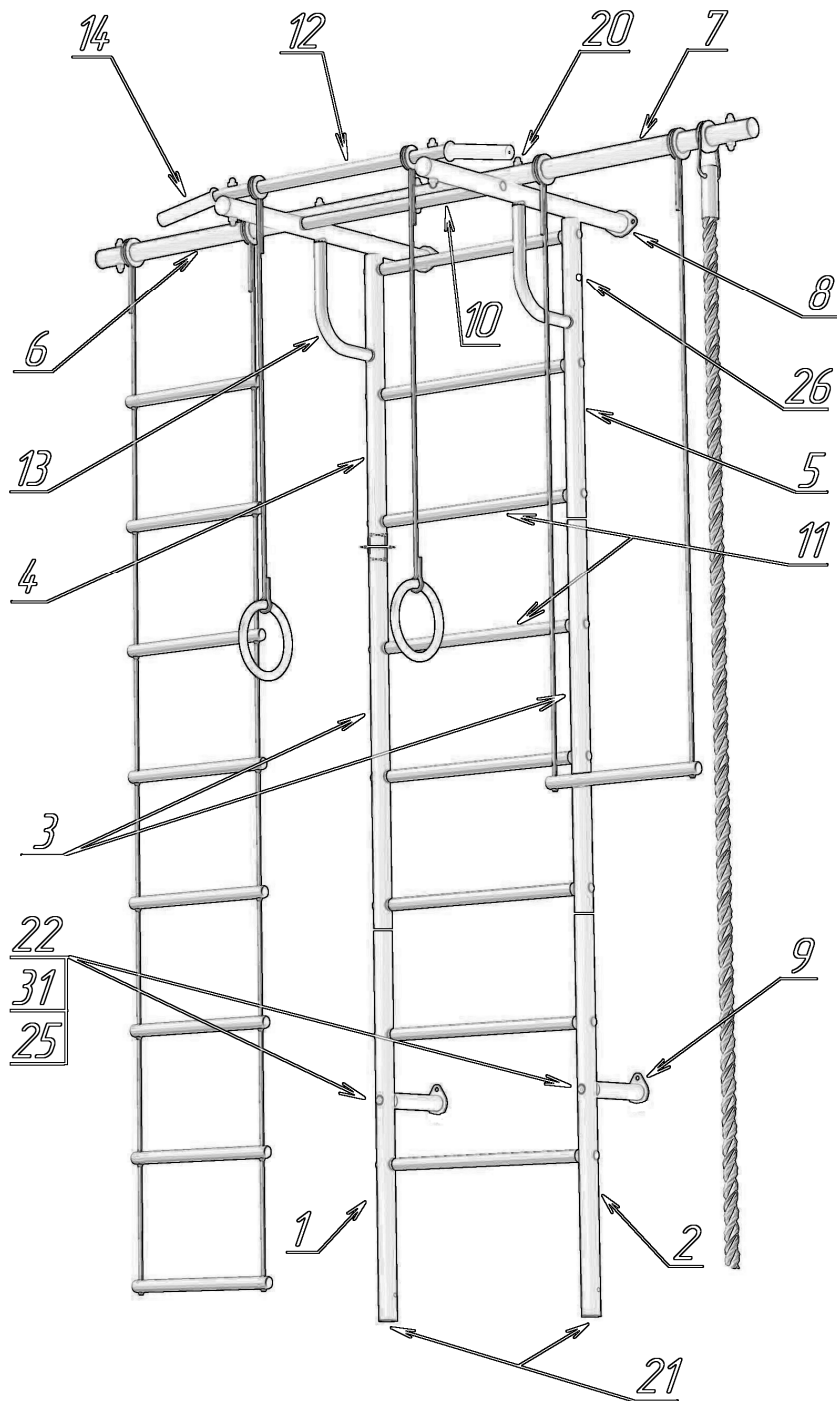


Рис.5 – Основные детали КОМПЛЕКСА

4 КОМПЛЕКТНОСТЬ КОМПЛЕКСА

№ поз.	Наименование сборочных единиц, деталей и стандартных изделий	Количество, шт.
1.	Труба опорная с обжимкой нижняя левая (5 отв.)	1
2.	Труба опорная с обжимкой нижняя правая (5 отв.)	1
3.	Труба опорная с обжимкой средняя (4 отв.)	2
4.	Труба опорная верхняя с болтом (4 отв.)	1
5.	Труба опорная верхняя с болтом (5 отв.)	1
6.	Верхняя перекладина с обжимкой (3 отв.)	1
7.	Верхняя перекладина (3 отв.)	1
8.	<u>Стойка верхняя с фланцем</u>	2
9.	<u>Стойка с фланцем и гайкой</u>	2
10.	<u>Перекладина металлическая</u>	1
11.	<u>Перекладина с ПВХ покрытием</u>	8
12.	<u>Турник</u>	1
13.	<u>Усиление Г-образное</u>	2
14.	<u>Ручка-чехол турника резиновая</u>	2
15.	<u>Кольцо гимнастическое со шнуром 1,5 м</u>	2
16.	<u>Трапеция</u>	1
17.	<u>Канат</u>	1
18.	<u>Лестница веревочная</u>	1
19.	Заглушка М6 S10 гайка/шпилька	6
20.	Заглушка М8 S13 Гайка/болт	18
21.	Заглушка ф 38 с жабрами	6
22.	Вставка фигурная	24
23.	Ролик на трубу ф 25	2
24.	Ролик на трубу ф 38	5
25.	Заглушка ф 14 мм черная	20
26.	Заглушка ф 10 мм черная	4
27.	Болт М8х95	2
28.	Болт М8х70	2
29.	Болт М8х60	4
30.	Болт М8х50	3
31.	Винт с внутренним шестигранником М8х25	18
32.	Болт анкерный ф8х80	6
33.	Ключ шестигранник #6	1
34.	Шайба ф 8 мм	22
35.	Гайка М8	7
36.	Руководство по сборке и эксплуатации	1

5 ТРЕБОВАНИЕ БЕЗОПАСНОСТИ

- 5.1 Не устанавливайте КОМПЛЕКС в помещениях с неровным и непрочным полом и потолком.
- 5.2 Не допускайте присутствия детей при подъеме и закреплении КОМПЛЕКСА.
- 5.3 Сборку, разборку и установку КОМПЛЕКСА должны производить не менее двух человек.

5.4 Перед эксплуатацией КОМПЛЕКСА необходимо проверить:

- целостность конструкции, наличие всех элементов КОМПЛЕКСА;
- наличие защитных пластмассовых колпачков на крепежных деталях;
- устойчивость и надежность крепления КОМПЛЕКСА.

5.5 При эксплуатации, периодически, не реже двух раз в месяц, необходимо проверять прочность узлов и элементов подвески спортивных снарядов, выполненных на основе веревок и шнуров, убедиться в отсутствии перетирания волокон.

5.6 Периодически, не реже 1 раза в месяц, необходимо проверять затяжку резьбовых соединений и отсутствие смещения нижних (верхних) опор от положения при первоначальной установке.

5.7 Не допускайте занятия на КОМПЛЕКСЕ без мягкого настила на полу под снарядами.

5.8 Занятия на КОМПЛЕКСЕ должны проводиться под наблюдением взрослых.

6. СБОРКА И УСТАНОВКА КОМПЛЕКСА

Внимание: Данный комплекс можно дооснастить секцией с сеткой, для этого в одной из верхних опорных труб (поз. 5) предусмотрено дополнительное отверстие. В зависимости от того, с какой стороны будет установлена данная труба, с той стороны устанавливается секция с сеткой.

Устройство КОМПЛЕКСА см. на Рис.3, Рис.4, Рис. 5, Рис. 6.

- 6.1. Вставьте трубу опорную нижнюю левую (1) в трубу опорную среднюю (3).
- 6.2. Вставьте трубу опорную нижнюю правую (2) в трубу опорную среднюю (3).
- 6.3. Вставьте собранные трубы опорные нижние и средние в трубы опорные верхние с болтом (4, 5).
- 6.4. Соедините трубы опорные с перекладинами (11) через вставки фигурные (22) при помощи винтов М8х25 (31) и затяните винты шестигранным ключом (33) см. рис. 3. Затяжку необходимо производить при условии, что шведская лестница лежит на ровной плоскости (например на полу).
- 6.5. Соедините трубы опорные (1, 2) со стойками с фланцем (9), используя вставку фигурную (22) винт с внутренним шестигранником М8х25 (31).
- 6.6. Соедините трубы опорные верхние (4, 5) с Г-образными усилениями (13) при помощи болтов М8х60 (29) и вставок фигурных (22) см. рис. 4.
- 6.7. Соберите стойки верхние с фланцем (8) с перекладиной (10) при помощи болтов М8х60 и вставок фигурных (22) см. рис. 6.
- 6.8. Установите турник (12) с навесным оборудованием на стойки верхние с фланцем (8), используйте болты М8х70 (28), гайки (35) и шайбы (34). Наденьте ручку-чехол (14) на турник (см. рис. 6).
- 6.9. Соедините стойки верхние с фланцем (8) собранной верхней рамы с трубами опорными верхними (4, 5), установите шайбы (34) и закрепите гайками (35).
- 6.10. Соедините верхние перекладины (6, 7) между собой, используя болт М8х50 (30), шайбы (34) и гайки (35). При помощи болтов М8х95 (27) установите их на стойки верхние с фланцем (8) и через вставки фигурные (22) соедините с Г-образными усилениями (13) см. рис. 6. Затяните все болты и гайки.

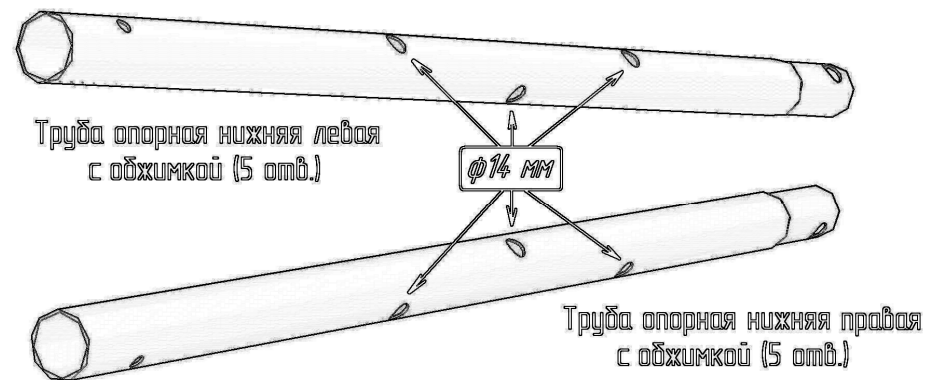


Рис.2 – Опорные трубы нижние с обжимкой 5 отв.

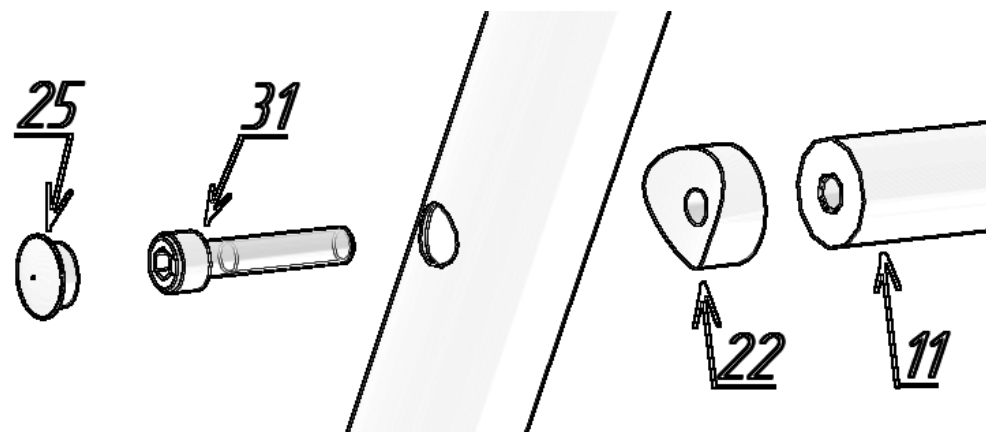


Рис.3 – Сборка вертикальных стоек и перекладин.

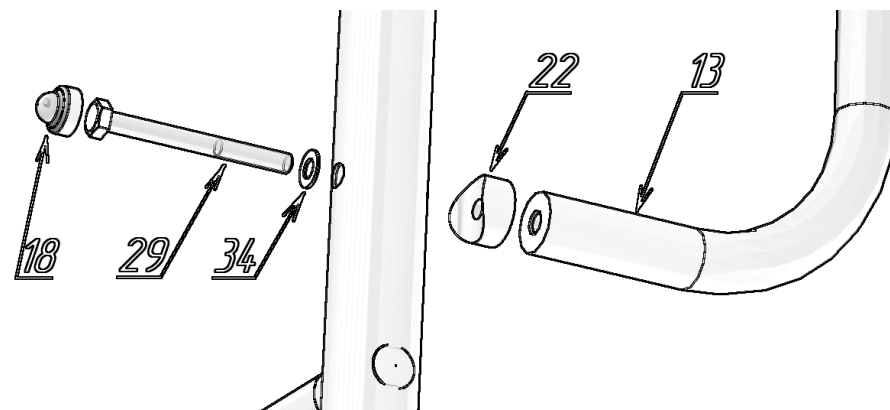


Рис.4 – Крепление усиления к верхним стойкам.