

ДЕТСКИЙ СПОРТИВНЫЙ КОМПЛЕКС серии «АТЛЕТ»

модель для установки враспор
между полом и потолком с регулируемым по
высоте турником

РУКОВОДСТВО ПО ЭКСПЛУАТАЦИИ



Настоящее руководство по эксплуатации предназначено для ознакомления пользователей с правилами сборки, эксплуатации и обслуживания детского спортивного комплекса серии «АТЛЕТ-Р» (далее по тексту — Комплекс)

1. НАЗНАЧЕНИЕ И ТЕХНИЧЕСКИЕ ХАРАКТЕРИСТИКИ

1.1. Комплекс предназначен для использования внутри помещений с высотой потолка от 2,4 до 2,9 м детьми старше 4-х лет. Общая нагрузка на Комплекс не должна превышать 120 кг.

1.2. Эксплуатационные ограничения:

- деревянные и подвесные потолки непригодны для установки Комплекса
- допустимый размер неровностей пола и потолка — 5 мм

1.3. Основные технические характеристики Комплекса приведены в таблице 1.

Таблица 1

ДСК «ЮНЫЙ АТЛЕТ»		Значение
Параметр		
Габаритные размеры, м	длина, м	0,8
	ширина, м	0,9
	высота, м	2,4-2,9
Вес нетто, кг, не более		38
Максимальная нагрузка, кг		120
Минимальный возраст ребенка, лет		4
Срок службы, лет (не менее)		5

2. КОМПЛЕКТНОСТЬ

2.1. Комплектность Комплекса приведена в таблице 2

Таблица 2

№	Наименование	К-во, шт.	Описание
1	Стойка нижняя	2	Труба д. 42 мм, длиной 1100 мм, имеет 4 сквозных отв., 1 не сквозное отв. и втулку М16 на нижнем конце
2	Стойка верхняя	2	Труба д. 42 мм, длиной 1100 мм, имеет 4 сквозных отверстий и 1 несквозное отв.
3	Перекладина с гайками	6	Труба д. 25 мм с ПВХ покрытием
3-1	Перекладина без гаек	2	Труба д. 25 мм с ПВХ покрытием
4	Упорный кронштейн	2	Труба д. 42 мм, длиной 400 мм
5	Консоль турника	2	Труба д. 33 мм изогнутой формы
6	Турник	1	Труба д. 25 с пластиковыми ручками
7	Доп-ная перекладина	1	Труба д. 25 мм длиной 550 мм
8	Соединительная втулка	2	Труба д. 38 мм длиной 260 мм с 2 гайками вваренными внутрь
10	Телескопическая стойка	2	Труба д. 33 мм длиной 900 мм с 18 сквозными отверстиями
11	Упорная пластина	2	Пластина П-образной формы
12	Соединительная пластина	12	40x100 мм, имеет изогнутую форму
13	Основание подлокотника	2	Труба д. 27 мм длиной 740 мм, с двумя ручками
14	Кронштейн брусев	2	Труба д. 27 мм, изогнутой формы

15	Стяжка брусьев	1	Труба д. 27 мм длиной 615 мм		
16	Подлокотник	2	Мягкий элемент прямоугольной формы		
17	Навесная спинка	1	Мягкий элемент с навесным основанием		
17-1	Шпилька М8х565 мм с гайкой	2			
КРЕПЕЖ			ПЛАСТИК 2 пакета		
№	Наименование	К-во	№	Наименование	К-во
18	Болт М8х20 (под шестигр.)	2	28	Стакан разборный	2
19	Болт М8х30	4	29	Опора д. 80 мм	6
20	Болт М8х50	12	30	Переходник для опоры	4
21	Болт М8х60	16	31	Полусфера	24
22	Болт М8х70	8	32	Колпачок полусферы	24
24	Болт М16х100	2	33	Колпачок болта М8	56
25	Гайка М16	2	34	Стыковочное кольцо	2
26	Гайка М8	34	35	Втулка под телескоп	2
27	Шайба 8	80			
37	Болт М8х40	10	36	Сухарь брусьев	2

3. ИНСТРУКЦИЯ ПО СБОРКЕ И УСТАНОВКЕ

3.1. Сборку и установку Комплекса должны осуществлять не менее 2-х взрослых человек.

3.2. Не рекомендуется размещать комплекс ближе 2-х метров от углов помещений, предметов мебели и других преград.

3.3. Распакуйте Комплекс и разложите комплектующие детали на ровной поверхности.

3.4. Убедитесь, что комплектность поставки совпадает с номенклатурой, указанной в п.2 настоящего руководства.

3.5. Собрать нижние стойки (поз.1) с 4 перекладинами (поз.3,3-1) в соответствии с рис 1. Навернуть 2 контргайки (поз.25) на болты (поз. 24) и ввернуть их во втулки М16 на нижних концах нижних стоек.

3.6. Установить 1 перекладину (поз.3) на верхнюю часть лестницы, как показано на рис. 2. **Внимание: стойки имеют стыковочные отверстия.**

3.7. Используя соединительную втулку (поз.8) и стыковочное кольцо (поз.34) собрать верхние стойки (поз.2) с нижней частью лестницы как показано на рис.2,3.

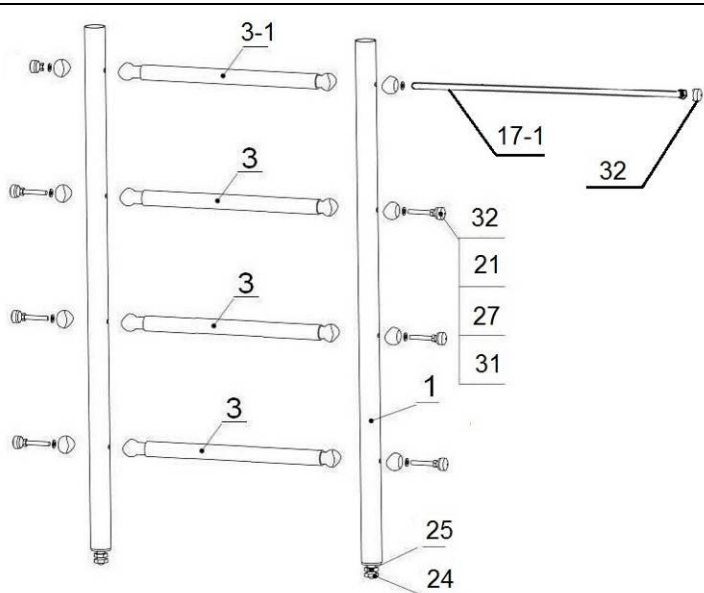


Рисунок 1

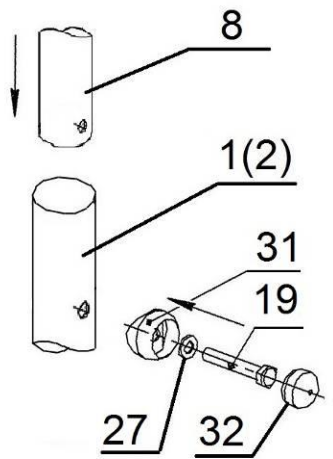


Рисунок 2

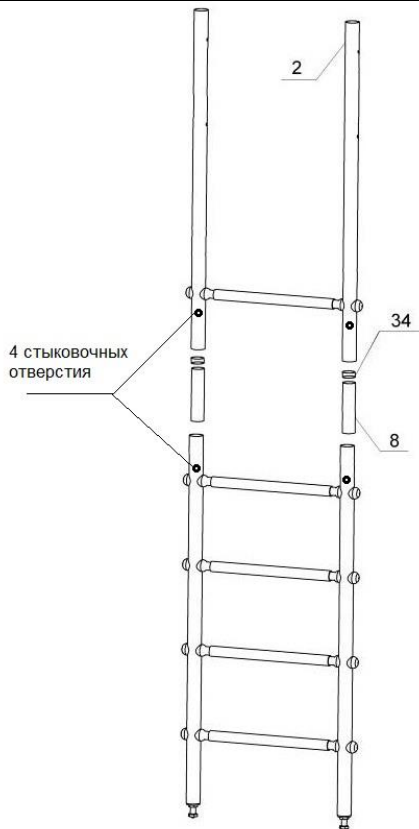


Рисунок 3

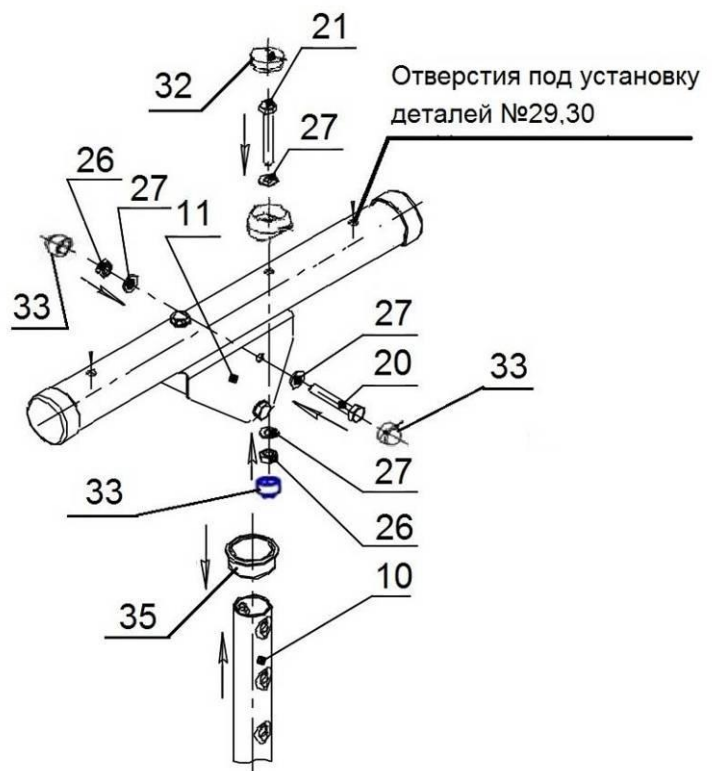


Рисунок 4

3.8. Собрать телескопические стойки – 2 шт. (см. рис.3):

3.9. Вставить в верхнюю часть лестницы собранные телескопические стойки и установить Комплекс вертикально. Под болт (поз.24) и на посадочные места на упорных кронштейнах установить 6 опор (поз.29). На упорные кронштейны опоры устанавливаются с использованием переходника (поз.30), места для установки переходников показаны на рис.4.

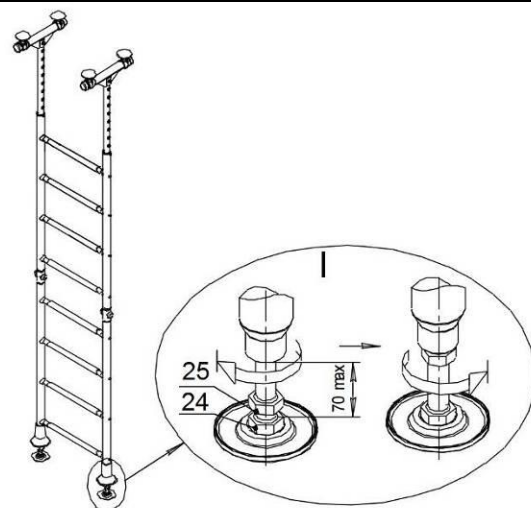


Рисунок 5

3.11. Поднять телескопические стойки до упора с потолком, затем плавно опустить вниз до первого совпадения отверстий в телескопических стойках и верхней стойке лестнице. В совмещенные отверстия установить 2 оставшиеся перекладины поз.3 и 1 перекладину поз. 3-1.

ВНИМАНИЕ: зазор между верхними опорами и потолком не должен превышать 55 мм.

3.12. Распереть Комплекс болтом (поз.24). Окончательно затянуть все перекладины. **Запрещается выкручивать болт (поз.24) более чем на 70 мм** (см. рис.5). После распора Комплекса — затянуть контр гайку (поз.25).

3.13. Вертикальность установки Комплекса контролировать с помощью отвеса.

3.14. Собрать и установить турник в соответствии с рисунком 6 и 7.

Высота установки турника определяется пользователем:

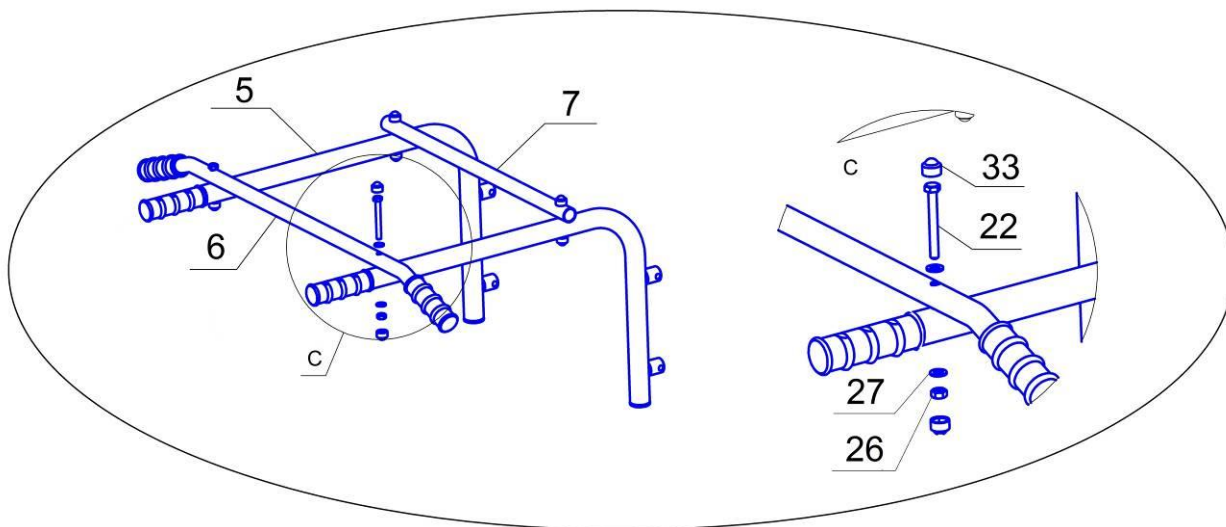


Рисунок 6

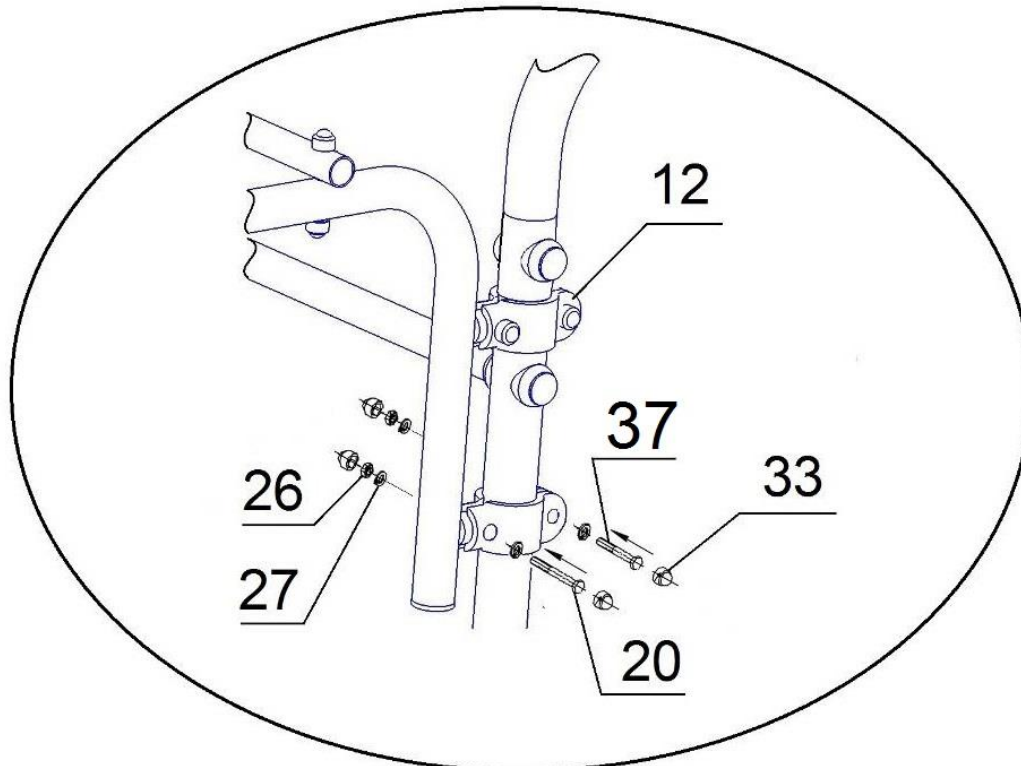


Рисунок 7

Внимание: при сборке соединительных пластин сначала затяните соединение с консолями, затем проушины пластин за стойками.

3.15. Соберите брусья в соответствии с рисунком 7 и 8. Некоторые детали комплектации могут незначительно визуально отличаться от показанных на рисунке 8.

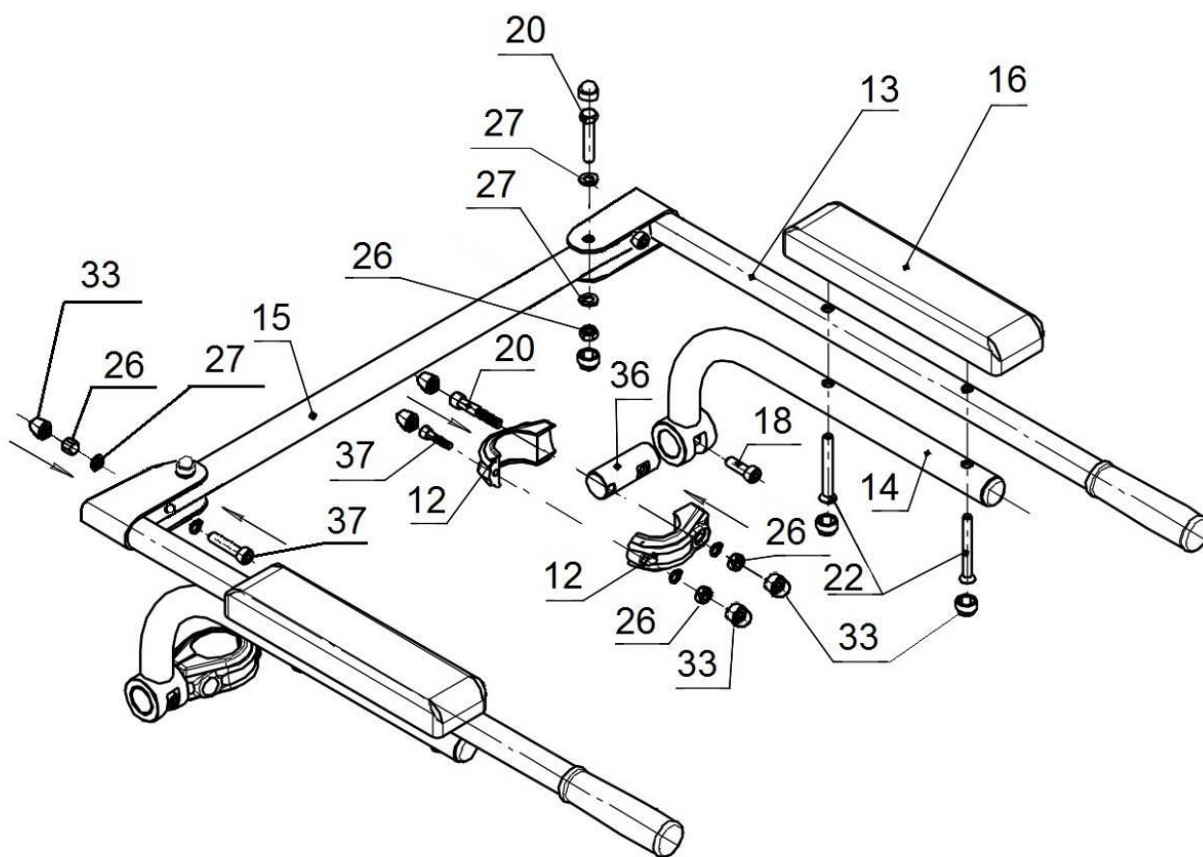


Рисунок 8

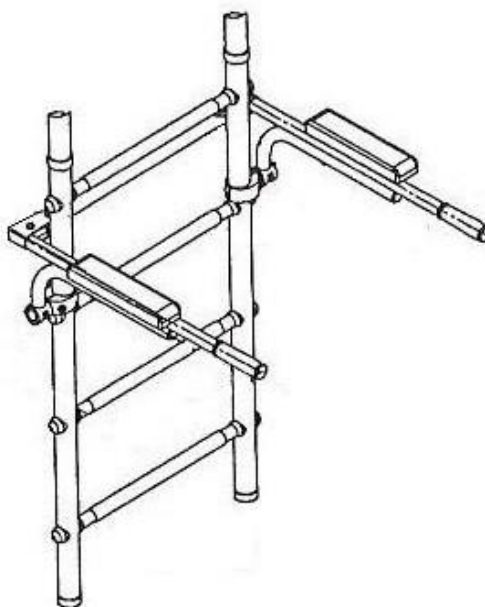


Рисунок 9

3.16. Устойчивость Комплекса и надежность крепления лестницы между полом и потолком проверить путем бокового раскачивания Комплекса. Смещение верхних и нижних опор **НЕ ДОПУСКАЕТСЯ**.

3.17. Испытайте надежность установки Комплекса и элементов навесного оборудования под весом взрослого человека.

4. ИНСТРУКЦИЯ ПО ЭКСПЛУАТАЦИИ И ОБСЛУЖИВАНИЮ

4.1. Суммарная нагрузка на Комплекс не должна превышать 120 кг.

4.2. При проведении занятий на Комплексе во избежании ушибов и травм рекомендуется применять мягкий мат с размерами 1,0x1,0x0,1 м, расположенный под снарядами.

4.3. Занятия детей на Комплексе допускаются только под наблюдением взрослого человека.

4.4. Допускается занятие лишь 1 ребенка на Комплексе одновременно.

4.5. Ежедневно перед началом занятий необходимо:

– провести осмотр конструкций Комплекса и пластиковых защитных элементов на предмет комплектности, цельности и устойчивости.

– Провести проверку надежности установки Комплекса путем бокового раскачивания, смещение верхних и нижних опор **НЕ ДОПУСКАЕТСЯ**. При необходимости произвести распор Комплекса выкручиванием болта (поз.24) с обязательной последующей затяжкой контр гайки (поз.25).

- провести проверку надежности связки узловых элементов шнура на катушках и кольцах, убедиться в отсутствии перетирания и повреждения волокон шнура и каната, и надежности крепежного кронштейна каната. Проверка надежности узловых элементов проводится под весом взрослого человека.

-установить расстояние от веревок до вертикальных стоек Комплекса минимум 100 мм.

4.6. Периодически, не реже 1-го раза в месяц, проверять затяжку крепежных узлов и резьбовых соединений Комплекса и крепления.