

everflo



РУКОВОДСТВО ПОЛЬЗОВАТЕЛЯ

**Пожалуйста, прочитайте данное руководство перед началом сборки.
Сохраните его вместе с товарным чеком для дальнейшего
использования.**

ПРЕДУПРЕЖДЕНИЕ:

Опасность удушья – имеются мелкие детали.
Для детей старше 3 лет.

ПРЕДУПРЕЖДЕНИЕ:

Перед использованием сборку должен осуществлять только взрослый.

ВНИМАНИЕ:

Винты содержат потенциально опасные заострения или острые края. Необходима
сборка взрослым.

ПРЕДУПРЕЖДЕНИЕ:

Для снижения риска получения травм требуется постоянный присмотр взрослых во
время езды. Не используйте на дорогах, а также вблизи автомобилей, крутых склонов,
лестниц, бассейнов и других водоемов. Во время езды необходимо всегда надевать
обувь и не допускать более одного ребенка.

Комплектация, цвет и дизайн могут отличаться от представленных на рисунке.

ВНИМАНИЕ

Перед первым использованием транспортного средства необходимо зарядить аккумулятор в течение 12 часов.

- Обязательно заряжайте аккумулятор сразу после каждого использования.
- При нерегулярном использовании не забывайте заряжать аккумулятор хотя бы раз в месяц.

Несоблюдение инструкций приведет к необратимому повреждению аккумулятора и аннулированию гарантии. Для получения дополнительной информации см. раздел "Уход за аккумулятором" в данном руководстве.

- Перед использованием взрослый осуществляет сборку. Сборка займет примерно 30 минут.
- Перед первым использованием транспортного средства необходимо зарядить аккумулятор в течение 12 часов. Мы рекомендуем зарядить аккумулятор до начала сборки. Подробные инструкции см. в разделе "Зарядка аккумулятора" на стр. 6.
- Перед началом эксплуатации транспортного средства внимательно прочтите данное руководство, чтобы ознакомиться с важной информацией по технике безопасности и инструкциями по эксплуатации. Сохраните эти инструкции для дальнейшего использования, так как они содержат важную информацию.
- Не используйте транспортное средство на траве.
- Данное транспортное средство предназначено для использования на бетоне, асфальте и других твердых поверхностях; на ровной местности; для использования детьми в возрасте от 3 лет.
- Проинструктируйте детей о правилах эксплуатации и безопасного вождения перед их первой поездкой.
 - во время езды находитесь на сиденье.
 - всегда надевайте обувь.
 - в машине одновременно может находиться только один человек.
- Не располагайте руки, ноги или любые части тела, одежду или другие предметы вблизи движущихся частей во время работы транспортного средства.
- Не позволяйте другим детям находиться рядом с транспортным средством во время движения.
- Используйте ТОЛЬКО на улице. Большинство напольных покрытий могут быть повреждены при езде на этом транспортном средстве.
- Во избежание повреждения двигателей и механизмов не кладите ничего на заднюю часть машины и не перегружайте ее. Не превышайте максимальную грузоподъемность в 25 кг.
- Необходимо надевать защитное снаряжение. Запрещено использовать на дорогах
- При использовании игрушки следует соблюдать осторожность, так как требуется сноровка, чтобы избежать падений или столкновений, приводящих к травмам ребенка или окружающих.

МЕРЫ ПРЕДОСТОРОЖНОСТИ

В целях обеспечения безопасности во время использования соблюдайте следующие правила:

- Изделие предназначено для использования детьми в возрасте от 3 лет и старше.
- Максимальный вес ребенка: 25 кг. В машине одновременно может находиться только один человек.
- Дети должны находиться под присмотром взрослых.
- Данный комплект содержит мелкие детали. Держите их подальше от детей.
- Перед использованием прочтите руководство для ознакомления с правилами безопасности.
- Регулярно осматривайте изделие на предмет износа или ослабления креплений и подтягивайте при необходимости. Не используйте изделие, если имеются поломки.
- Регулярно проверяйте все крепления, чтобы убедиться, что они на месте.
- Аккумуляторы могут выпасть и травмировать ребенка при падении транспортного средства. Всегда используйте крышку аккумуляторного отсека.
- Не рекомендуется использовать изделие при температуре ниже -18°C.
- На сильном холоде пластиковые материалы могут потерять упругость и треснуть. Храните в теплом и защищенном месте.
- Не эксплуатируйте транспортное средство на улице во время дождя. Храните его в сухом месте, когда оно не используется.
- Отключайте питание от аккумулятора, когда транспортное средство не используется, чтобы предотвратить управление им детьми без присмотра взрослых.
- Всегда проверяйте, чтобы сиденье было надежно закреплено.
- Зарядное устройство и аккумулятор не являются игрушками и должны регулярно осматриваться на предмет повреждений шнура, вилки, корпуса и других деталей. В случае поломки, поврежденная или изношенная деталь не должна использоваться.
- Никогда не вносите изменения в электрическую систему. Использование аккумулятора или зарядного устройства неправильного типа может привести к пожару или взрыву.
- Отсек для аккумулятора и область под сиденьем не являются местами хранения. Хранение посторонних предметов может привести к пожару. Запрещается хранить какие-либо предметы в моторном отсеке или рядом с ним.

ПРАВИЛА БЕЗОПАСНОГО ВОЖДЕНИЯ

НЕОБХОДИМ КОНТРОЛЬ ВЗРОСЛЫХ. УБЕДИТЕСЬ, ЧТО ДЕТИ ЗНАЮТ И СОБЛЮДАЮТ ЭТИ ПРАВИЛА БЕЗОПАСНОГО ВОЖДЕНИЯ.

Необходимо обеспечить передвижение детей в безопасных местах катания:

- Вдали от бассейнов и других водоемов.
- На ровной площадке для предотвращения опрокидывания и непреднамеренного движения вниз по склону.
- Вдали от ступенек, холмов, проезжих путей, дорог и переулков.

В первую очередь запомните сами и обучите детей правилам безопасности:

Несмотря на то, что большинство детей могут овладеть физическими навыками вождения для управления транспортным средством, они не обладают достаточно развитыми навыками принятия решений. Никогда не позволяйте ребенку садиться за руль без присмотра взрослых, и уделите время тому, чтобы тщательно оценить уровень навыков и способности ребенка к безопасному управлению транспортным средством. Дети не всегда распознают опасность даже после инструктажа. Поэтому, прежде чем разрешить ребенку управлять транспортным средством, обучите его соответствующим правилам безопасности.

Правила вождения:

- Во время езды всегда находитесь на сиденье и носите обувь.
- В машине может находиться только один человек.
- Не катайтесь по улицам или вблизи движущихся транспортных средств.
- Не используйте машину вблизи водоемов, препятствий или обрывов.
- Не используйте на песке, грязи или гравии.
- Не используйте в темноте. Неожиданные препятствия могут стать причиной несчастного случая.
- Не используйте на склонах или крутых подъемах.
- Не используйте вблизи легковоспламеняющихся паров (например, бензина, растворителя, ацетона, жидкого воска и т.д.) Использование машины вблизи легковоспламеняющихся жидкостей или паров может привести к взрыву или пожару.
- Не держите ничего рядом с движущимися частями, такими как двигатели, шестерни или колеса. Вращающиеся детали могут зацепиться за волосы, пальцы и т.д., что может привести к серьезным травмам.

МЕРЫ БЕЗОПАСНОСТИ ВО ВРЕМЯ ЗАРЯДКИ

ОПАСНОСТЬ ПОРАЖЕНИЯ ЭЛЕКТРИЧЕСКИМ ТОКОМ

Аккумулятор может выпасть и травмировать ребенка при переворачивании транспорта. Всегда закрывайте аккумулятор крышкой.

ВО ИЗБЕЖАНИЕ ПОЖАРА:

- Никогда не вносите изменения в электрическую систему. Изменения могут привести к пожару, серьезным травмам, а также вывести из строя электрическую систему.
- Использование аккумулятора или зарядного устройства неправильного типа может привести к пожару или взрыву, что может стать причиной серьезной травмы.
- Аккумулятор разрешено трогать только взрослым. Аккумулятор содержит серную кислоту (электролит). Падение аккумулятора может привести к травмированию.
- Аккумулятор могут заряжать только взрослые. Дети не должны заряжать аккумулятор из-за риска получения травм.
- Никогда не поднимайте и не переносите аккумулятор за провода или разъем. Это может повредить батарею и вызвать пожар, что может привести к серьезным травмам. Поднимайте и переносите аккумулятор только за корпус.
- Прочтите инструкции по безопасности на аккумуляторе.
- Перед каждой зарядкой осматривайте аккумулятор, зарядное устройство и их контакты на предмет износа или повреждений. В случае обнаружения повреждения не используйте зарядное устройство или аккумулятор до замены изношенной или поврежденной части.

Внимание: Используйте зарядное устройство только в местах с низким уровнем влажности.

Предохранитель

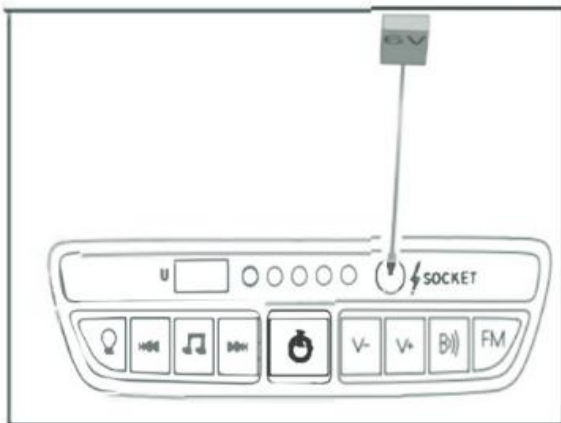
Ваш аккумулятор 6/12 вольт оснащен встроенным тепловым предохранителем. Термопредохранитель является автоматическим предохранительным устройством, которое автоматически срабатывает и отключает работу транспортного средства, если оно перегружено или условия передвижения слишком тяжелые. После срабатывания предохранителя он автоматически сбрасывается примерно через 10 секунд и позволяет транспортному средству возобновить нормальную работу. Чтобы избежать повторных автоматических отключений, не перегружайте машину, не превышайте максимальную грузоподъемность в 25 кг и не привязывайте к ней что-либо. Избегайте тяжелых условий вождения, таких как движение по очень крутым склонам или наезд на неподвижные объекты, что может привести к остановке вращения колес, в то время как питание на двигатели все еще подается.

Важные примечания:

- Перед первым использованием транспортного средства новый аккумулятор должен заряжаться не менее 12 часов.
- Для зарядки аккумулятора не нужно снимать его с машины.
- Во время зарядки аккумулятор должен находиться в вертикальном положении
- Зарядное устройство не является игрушкой.
- Не допускайте короткого замыкания аккумулятора.
- Мы рекомендуем зарядить аккумулятор до сборки машины.
- Перед зарядкой батареи осмотрите корпус батареи на наличие трещин и других повреждений, которые могут привести к утечке серной кислоты (электролита) в процессе зарядки.
- При обнаружении повреждений не заряжайте батарею и не используйте ее в машине. Аккумуляторная кислота очень едкая и может вызвать серьезные повреждения поверхностей, с которыми она соприкасается.
- Не заряжайте аккумулятор на поверхности, которая может быть повреждена кислотой, содержащейся внутри аккумулятора. Примите меры предосторожности для защиты поверхности, на которой вы заряжаете аккумулятор.
- Если ваш аккумулятор старый и не поддерживает зарядку, не оставляйте его в машине. Всегда извлекайте разряженный аккумулятор.
- Не перезаряжаемые аккумуляторы не подлежат перезарядке.
- Перезаряжаемые батареи можно заряжать только под присмотром взрослых.
- Используйте только батареи того же или эквивалентного типа, что и рекомендуемые.
- Батареи должны быть вставлены с соблюдением правильной полярности.
- Разряженные батареи должны быть удалены из игрушки.
- Не допускается короткое замыкание клемм питания.

Зарядка

- Не перезаряжаемые аккумуляторы не подлежат перезарядке.
- Убедитесь, что разъем зарядного устройства совпадает с разъемом аккумулятора.
- Убедитесь, что марка, напряжение и частота зарядного устройства соответствуют розетке.
- Батареи должны быть вставлены с правильной полярностью.
- Не допускайте короткого замыкания клемм питания.



Зарядите аккумулятор

Первая зарядка займет около 12 часов.

Способ №1: Заряжайте транспортное средство непосредственно от розетки на приборной панели.

Способ №2: Выньте аккумулятор, зарядите его отдельно

- Вставьте разъем аккумулятора в порт зарядного устройства.
- Подключите зарядное устройство к стандартной розетке. Во время зарядки зарядное устройство может нагреваться.
- Используйте только 12-вольтовое зарядное устройство для зарядки 12-вольтовой батареи.
- Примечание: Если подача питания в розетку контролируется выключателем, убедитесь, что выключатель находится в положении "ON".
- Перед первым использованием заряжайте аккумулятор не менее 12 часов. Никогда не заряжайте батарею дольше 24 часов.
- После каждого использования машины заряжайте аккумулятор не менее 8-10 часов.
- Не заряжайте и не храните аккумулятор в перевернутом состоянии. При зарядке выделяются взрывоопасные газы. Заряжайте вдали от пламени, искр и зажженных сигарет. Заряжайте в хорошо проветриваемом месте.
- Когда аккумулятор зарядится, отсоедините разъем аккумулятора от разъема зарядного устройства. Выньте вилку зарядного устройства из розетки. Теперь аккумулятор готов к установке в машину. Подробные инструкции по установке аккумулятора на транспортное средство см. в следующем разделе "Установка аккумулятора":



Замена батареи

1. Поднимите сиденье.
2. Отсоедините коннекторы аккумулятора.
3. Выкрутите 4 винта по бокам аккумулятора.
4. Выньте батарею из батарейного отсека.

Уход за батареями и их утилизация

УХОД

- Если произошла утечка кислоты, избегайте контакта с вытекающей кислотой и поместите поврежденную батарею в пластиковый герметичный пакет.
- Если кислота попала на кожу или в глаза, промойте их прохладной водой в течение не менее 15 минут и немедленно вызовите врача.
- Если кислота попала внутрь, немедленно дайте пострадавшему воду, магнезиальное молоко и яичный белок. Ни в коем случае не давайте средства, вызывающие рвоту, и сами не вызывайте рвоту. Немедленно вызовите врача.
- Перед первым использованием заряжайте новый аккумулятор не менее 12 часов.
- Никогда не заряжайте аккумулятор дольше 12 часов.
- Перезарядка и неполная зарядка батареи могут сократить срок службы батареи и уменьшить время работы изделия.
- После первой зарядки заряжайте аккумулятор не менее 8-10 часов после каждого использования. Никогда не заряжайте аккумулятор дольше 12 часов. Заряжайте аккумулятор после каждого использования, независимо от того, как долго использовалось изделие.
- Во время зарядки аккумулятор должен находиться в вертикальном положении.
- Не допускайте полной разрядки аккумулятора перед зарядкой.
- Зарядите аккумулятор, если не собираетесь использовать изделие в ближайшее время.
- Заряжайте аккумулятор не реже одного раза в месяц, даже если машина не использовалась.

- Если оставить аккумулятор в разряженном состоянии, он выйдет из строя.
- Если машина не будет использоваться более 2 месяцев, обязательно отсоедините жгут проводов двигателя от аккумулятора.
- Не храните аккумулятор при температуре выше 24°C или ниже -13°C.
- Не допускайте свободного перемещения аккумулятора в батарейном отсеке. Убедитесь, что все винты крышки батарейного отсека затянуты.
- При каждой зарядке аккумулятора осматривайте аккумулятор, зарядное устройство и его разъем на предмет износа или повреждений. При обнаружении повреждений не используйте зарядное устройство или аккумулятор до тех пор, пока не замените изношенную или поврежденную деталь.
- Обязательно извлеките отработавший аккумулятор из машины.
- Утечка и коррозия батареи могут повредить машину.

УТИЛИЗАЦИЯ

- Ваш аккумулятор представляет собой герметичную свинцово-кислотную батарею. Он должен быть переработан или утилизирован экологически безопасным способом.
- Никогда не выбрасывайте аккумулятор в обычный бытовой мусор. Сжигание, захоронение или смешивание герметичных свинцово-кислотных батарей с бытовым мусором запрещено законом в большинстве стран.
- Всегда извлекайте разряженные батарейки из игрушки
- Утилизируйте разряженные батареи надлежащим образом. Никогда не сжигайте и не закапывайте их.
- Не сжигайте свинцово-кислотный аккумулятор – он может взорваться или протечь.

ДЛЯ ПРОДЛЕНИЯ СРОКА СЛУЖБЫ БАТАРЕИ НЕОБХОДИМО ЗАРЯЖАТЬ ЕЕ ПОСЛЕ ИСПОЛЬЗОВАНИЯ. ТАКЖЕ НЕОБХОДИМО ЗАРЯЖАТЬ БАТАРЕЮ, ЕСЛИ ОНА НЕ ИСПОЛЬЗОВАЛАСЬ В ТЕЧЕНИЕ 30 ДНЕЙ ИЛИ БОЛЕЕ.

СПИСОК ДЕТАЛЕЙ

- Перед сборкой необходимо проверить все детали и сохранить все упаковочные материалы до завершения сборки.
- Металлические детали покрыты смазочным материалом для защиты во время транспортировки. Протрите все металлические детали бумажным полотенцем, чтобы удалить излишки смазочного материала.



Кузов (1 шт)



Руль (1 шт)



Задний поручень (1 шт)



Заднее колесо (2 шт)



Переднее колесо (2 шт)



Колпак колеса (4 шт)



Сиденье (1 шт)



Ковш в сборе (1 шт)



Зарядное устройство (1 шт)



Гайка (2 шт)
M8



Шплинт (4 шт)



Шайба (6 шт)
(10 x 1.5мм)



Ключ
(1 шт)



Руководство
пользователя
(1 шт)

Работа с пультом дистанционного управления
Пожалуйста, прочитайте прилагаемое руководство отдельно.

СБОРКА

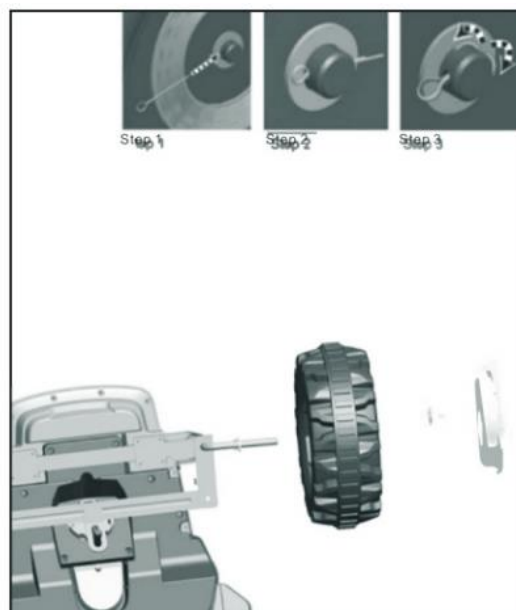
Внимание:

Дети могут получить травму от мелких деталей, острых краев и заостренных частей в разобранном состоянии игрушки или от электрических предметов. При распаковке и сборке машины следует соблюдать осторожность. Дети не должны брать в руки детали, включая аккумулятор, или помогать в сборке машины.



Сборка заднего колеса

Соберите все детали в последовательности, как показано на рисунке. Вставьте шплинт в отверстие задней оси и придайте ему форму буквы "М" с помощью плоскогубцев. Вставьте колпак в центр. Повторите процесс для другой стороны.



Сборка переднего колеса

Соберите все детали в последовательности, как показано на рисунке. Вставьте шплинт в отверстие передней оси и придайте ему форму буквы "М" с помощью плоскогубцев. Вставьте колпак в центр. Повторите процесс для другой стороны.



Установите колпак колеса в нужное место, повторите процесс для трех остальных колес.



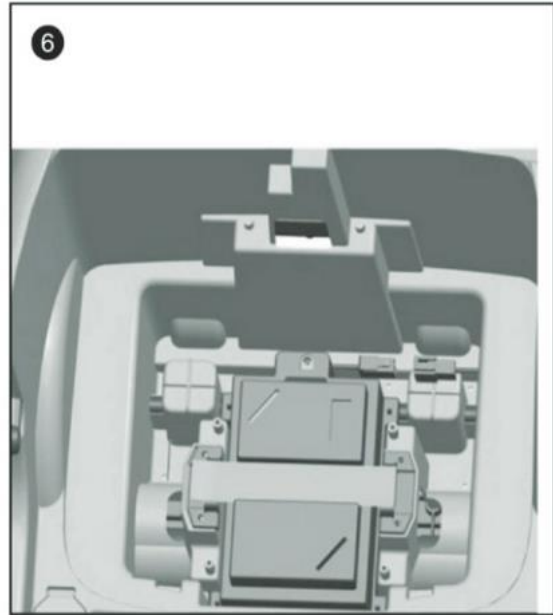
Сборка руля

Вставьте штекеры. Установите рулевое колесо на поворотный вал, прижмите его к нужному месту.

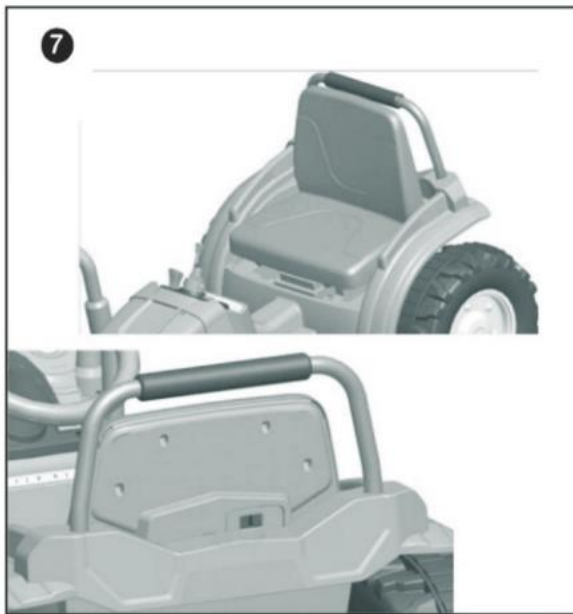
СБОРКА



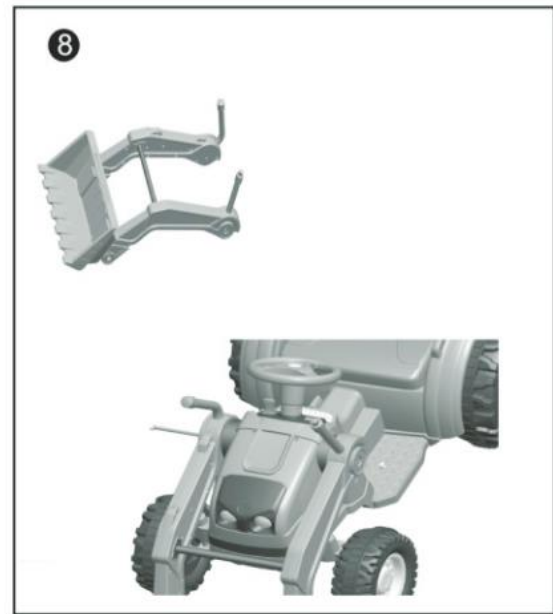
Установка заднего поручня
Закрепите поручень в нужном месте на кузове.



Установка аккумулятора
Вставьте аккумулятор в батарейный отсек, как показано на рисунке.



Установка сиденья
Вставьте сиденье в пазы кузова. Для снятия сиденья просто сдвиньте защелку вправо.



Сборка ковша
Установите ковш на кузов, как показано на рисунке, затем с помощью ключа закрепите гайку.

ФУНКЦИИ

Выключатель питания

Кнопка включения и выключения.

Вперед

Переведите переключатель в положение вверх и медленно нажмите на педаль.

Задний ход

Переведите переключатель в положение вниз и медленно нажмите на педаль.

Низкая скорость

Транспортное средство предварительно настроено для работы на низкой скорости (3 км/ч максимум).

Высокая скорость

Транспортное средство должно двигаться на высокой скорости 5 км/ч максимум. Убедитесь, что ваш ребенок умеет безопасно управлять машиной и знает правила безопасного вождения.

Тормоз

Транспортное средство автоматически остановится после отпущания педали.

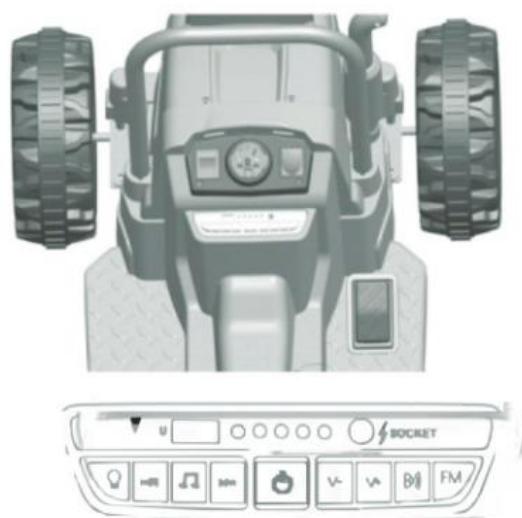
Гудок

Нажмите кнопку на рулевом колесе

Предохранитель

АВТОМАТИЧЕСКОЕ ОТКЛЮЧЕНИЕ ПИТАНИЯ.

Если двигатель перегружен по какой-либо причине, включая неправильное использование, электрический выключатель автоматически отключит питание, а затем возобновит работу после охлаждения деталей.



1. USB-разъем
2. Индикатор заряда батареи
3. Гнездо зарядного устройства
4. Кнопка освещения
5. Предыдущая песня
6. Режим воспроизведения
7. Следующая песня
8. Кнопка питания (длительное нажатие /короткое нажатие для остановки музыки)
9. Увеличение громкости
10. Уменьшение громкости
11. Bluetooth (нажмите 1 секунду)
12. FM (длительное нажатие /короткое нажатие для поиска станции)

ТЕХНИЧЕСКОЕ ОБСЛУЖИВАНИЕ

- Чистите только сухой мягкой тканью. Не мойте водой или агрессивными средствами.
- Храните машину в сухом месте, когда она не используется, так как влага может вызвать коррозию металлических компонентов и электрических частей.
- Не забывайте раз в месяц заряжать аккумулятор, если машина не используется.
- Регулярно проверяйте и затягивайте все винты и крепления.
- Проверьте все пластиковые детали на наличие трещин. При необходимости замените их.

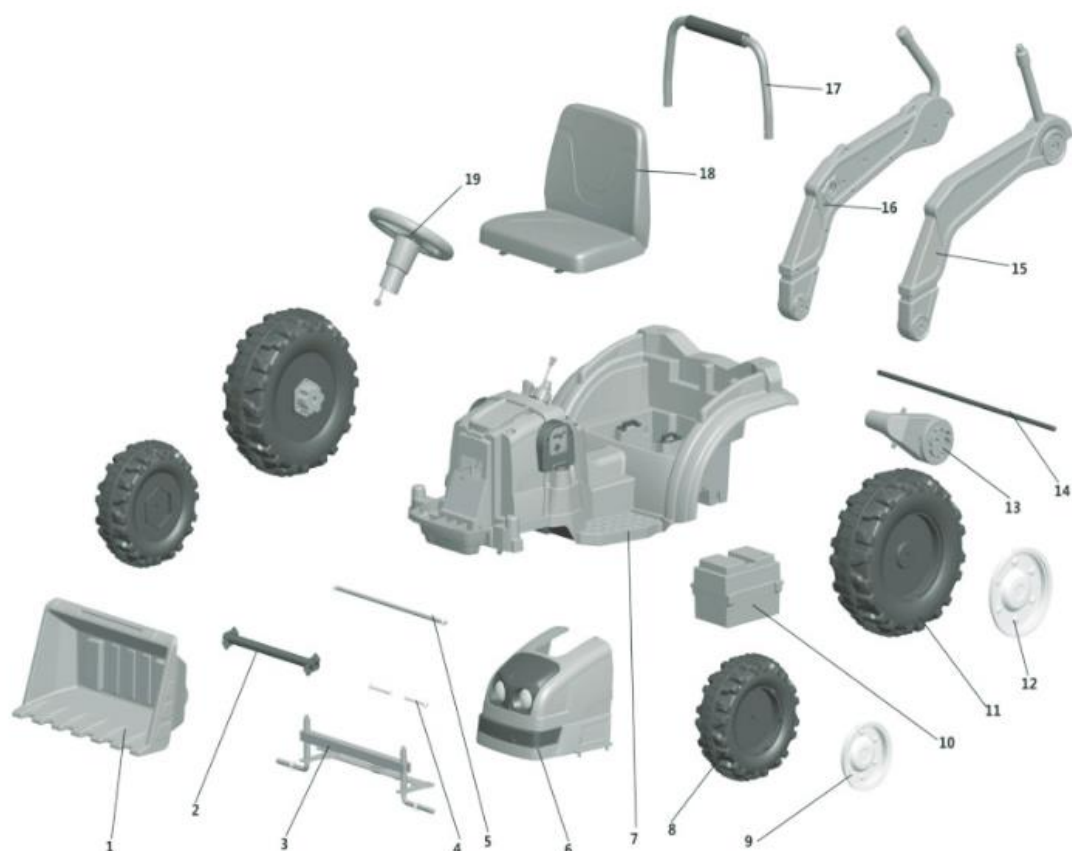
УСТРАНЕНИЕ НЕИСПРАВНОСТЕЙ

Проблема	Возможная причина	Решение
Двигатель не работает	Сработал автоматический выключатель	Автоматический выключатель может сработать и остановить транспортное средство, если оно перегружено или условия передвижения слишком тяжелые. Автоматический выключатель перезапустится примерно через 10 секунд, и машина будет работать в нормальном режиме. Чтобы избежать повторного автоматического отключения, не перегружайте машину весом более 25 кг и не крепите ничего к кузову. Не наезжайте на холмы и на неподвижные предметы – это может привести к тому, что колеса перестанут вращаться, хотя питание на двигателя продолжит подаваться.
	Клемма и провода не подсоединены	Проверьте все провода и клеммы. Убедитесь, что разъем жгута проводов двигателя плотно подключен к аккумулятору, и что вокруг двигателя нет свободных проводов.
	Отработанный (разряженный) аккумулятор	Старый или неправильно обслуживаемый аккумулятор может разрядиться. Если вы не уверены, разряжен он или нет, вы можете проверить его в сервисном центре.
	Недостаточно заряженный аккумулятор	Новый аккумулятор должен заряжаться не менее 12 часов перед использованием машины в первый раз. После этого необходимо заряжать аккумулятор не менее 8-10 часов после каждого использования. Никогда не заряжайте дольше 24 часов. Проверьте все разъемы; убедитесь, что зарядное устройство подключено к розетке. Убедитесь, что питание розетки включено.
	Не работает зарядное устройство	Чтобы определить, работает зарядное устройство или нет, у вас должен быть вольтметр. Если вы считаете, что с зарядным устройством могут быть проблемы, отнесите его в сервисный центр, где вам его протестируют.
	Поврежден выключатель	Под воздействием воды или влаги переключатели могут подвергнуться коррозии или заклинить из-за попадания грязи, песка или гравия. Обратитесь в сервисный центр для диагностики и ремонта.
Машина работала, но внезапно остановилась	Клемма и провода не подсоединены	Проверьте все провода и клеммы. Убедитесь, что разъем жгута проводов двигателя плотно подключен к аккумулятору, и что вокруг двигателя нет свободных проводов.
	Сработал автоматический выключатель	Автоматический выключатель может сработать и остановить транспортное средство, если оно перегружено или условия передвижения слишком тяжелые. Автоматический выключатель перезапустится примерно через 10 секунд, и машина будет работать в нормальном режиме. Чтобы избежать повторного автоматического отключения, не перегружайте машину весом более 25 кг и не крепите ничего к кузову. Не наезжайте на холмы и на неподвижные предметы – это может привести к тому, что колеса перестанут вращаться, хотя питание на двигателя продолжит подаваться.

УСТРАНЕНИЕ НЕИСПРАВНОСТЕЙ

Проблема	Возможная причина	Решение
Короткое время работы (менее 1 часа после зарядки)	Недостаточно заряженный аккумулятор	Новый аккумулятор должен заряжаться не менее 12 часов перед использованием машины в первый раз. После этого необходимо заряжать аккумулятор не менее 8-10 часов после каждого использования. Никогда не заряжайте дольше 24 часов. Проверьте все разъемы; убедитесь, что зарядное устройство подключено к розетке. Убедитесь, что питание розетки включено.
	Перезаряженный аккумулятор	Никогда не заряжайте аккумулятор дольше 24 часов. Если вы считаете, что батарея может быть повреждена в результате перезарядки, обратитесь в сервисный центр для проверки.
	Старый аккумулятор не поддерживает полный заряд	Даже при надлежащем уходе аккумулятор не может служить вечно. Средний срок службы аккумулятора составляет от 1 до 3 лет, в зависимости от эксплуатации транспортного средства и условий использования. Замените старый аккумулятор на новый. Не заменяйте остальные детали. Чтобы получить сменный аккумулятор, обратитесь в сервисный центр.
Трактор работает медленно	Недостаточно заряженный аккумулятор	Новый аккумулятор должен заряжаться не менее 12 часов перед использованием машины в первый раз. После этого необходимо заряжать аккумулятор не менее 8-10 часов после каждого использования. Никогда не заряжайте дольше 24 часов. Проверьте все разъемы; убедитесь, что зарядное устройство подключено к розетке. Убедитесь, что питание розетки включено.
	Требуется зарядка аккумулятора	Обязательно заряжайте аккумулятор после каждого использования
	Старый аккумулятор не поддерживает полный заряд	Даже при надлежащем уходе аккумулятор не может служить вечно. Средний срок службы аккумулятора составляет от 1 до 3 лет, в зависимости от эксплуатации транспортного средства и условий использования. Замените старый аккумулятор на новый. Не заменяйте остальные детали. Чтобы получить сменный аккумулятор, обратитесь в сервисный центр.
	Транспортное средство перегружено	Одновременно допускается нахождение в машине не более 1 ребенка. Соблюдайте допустимый вес 25 кг и не вешайте что-либо за кузов.
	Слишком тяжелые условия вождения	Используйте только на обычно ровной поверхности.

СХЕМА РАСПОЛОЖЕНИЯ ДЕТАЛЕЙ



Примечание: Некоторые детали устанавливаются с двух сторон транспортного средства.

№	Деталь	Кол-во	№	Деталь	Кол-во	№	Деталь	Кол-во
1	Ковш	1 шт.	7	Кузов	1 шт.	13	Двигатель	2 шт.
2	Передняя ось в сборе	1 шт.	8	Переднее колесо	2 шт.	14	Задняя ось	1 шт.
3	Ось передних колес	1 шт.	9	Колпак переднего колеса	2 шт.	15	Левое крепление ковша	1 шт.
4	Передняя ось ковша	2 шт.	10	Батарейный отсек (включая аккумулятор)	1 шт.	16	Правое крепление ковша	1 шт.
5	Задняя ось ковша	1 шт.	11	Заднее колесо	2 шт.	17	Задний поручень	1 шт.
6	Передняя часть	1 шт.	12	Колпак заднего колеса	2 шт.	18	Сиденье	1 шт.
						19	Руль	1 шт.