

everflo

Руководство по сборке и эксплуатации



Модель : EA-392

Дизайн и цвет могут отличаться.

Сделано в Китае.

Руководство пользователя содержит важную информацию о технике безопасности, а также инструкции по сборке, эксплуатации и техническому обслуживанию.

Сборка трактора должна осуществляться взрослым, внимательно ознакомившимся с инструкциями, приведенными в данном руководстве.

Храните упаковку в недоступном для детей месте и утилизируйте ее надлежащим образом.

Сохраните данное руководство для дальнейшего использования.

Общая информация

Этот трактор подарит вашему ребенку много километров веселого катания. В целях обеспечения безопасности для вас и водителя, следует внимательно прочитать настоящее руководство и сохранить его для дальнейшего использования.

Соблюдайте изложенные в настоящем руководстве рекомендации, это поможет повысить безопасность водителя и обеспечить нормальную работу автомобиля.

ХАРАКТЕРИСТИКИ:

Батарея	12V10AH*1
Питание	12V1000mA

Возраст:	3-8 лет
Допустимая нагрузка:	До 30 кг
Скорость:	3-6 км/ч
Габариты:	116 x 72 x 105 см
Тип питания:	Зарядное устройство
Длительность зарядки:	8-12 часов

Меры предосторожности

Внимание!

- **ОПАСНОСТЬ УДУШЬЯ** – Имеются мелкие детали. Использовать только детям от 3 лет.

Изделие содержит мелкие детали, не допускайте детей к сборке.

- **ТРЕБУЕТСЯ СБОРКА ВЗРОСЛЫМИ.**
- Перед сборкой снимите защитную упаковку и пакеты и правильно их утилизируйте.
- Необходимо надевать защитную экипировку. При управлении транспортным средством всегда надевайте обувь и находитесь на сиденье.
- Езьте только по ровной поверхности. Никогда не используйте на газоне.
- Не оставляйте ребенка без присмотра.
- Держите руки, волосы и одежду подальше от движущихся частей.

Правила безопасности

В целях обеспечения безопасности во время использования соблюдайте следующие правила:

- Никогда не оставляйте ребенка без присмотра. Необходим постоянный контроль со стороны взрослых. Всегда следите за ребенком, когда он находится в транспортном средстве.
- Для снижения риска получения травм требуется постоянный присмотр взрослых во время езды. Не используйте на дорогах, а также вблизи автомобилей, крутых склонов, лестниц, бассейнов и других водоемов. Во время езды необходимо всегда надевать обувь и не допускать более одного ребенка.
- Никогда не используйте в небезопасных условиях, таких как снег, дождь, грязь, песок или гравий – это может привести к непредвиденной аварии, например, к опрокидыванию, и может повредить электрическую систему или аккумулятор.
- Запрещено кататься в местах дорожного движения.
- При использовании игрушки следует соблюдать осторожность, так как требуется сноровка, чтобы избежать падений или столкновений, приводящих к травмам ребенка или окружающих.
- Изделие предназначено для использования детьми в возрасте от 3 лет и старше.

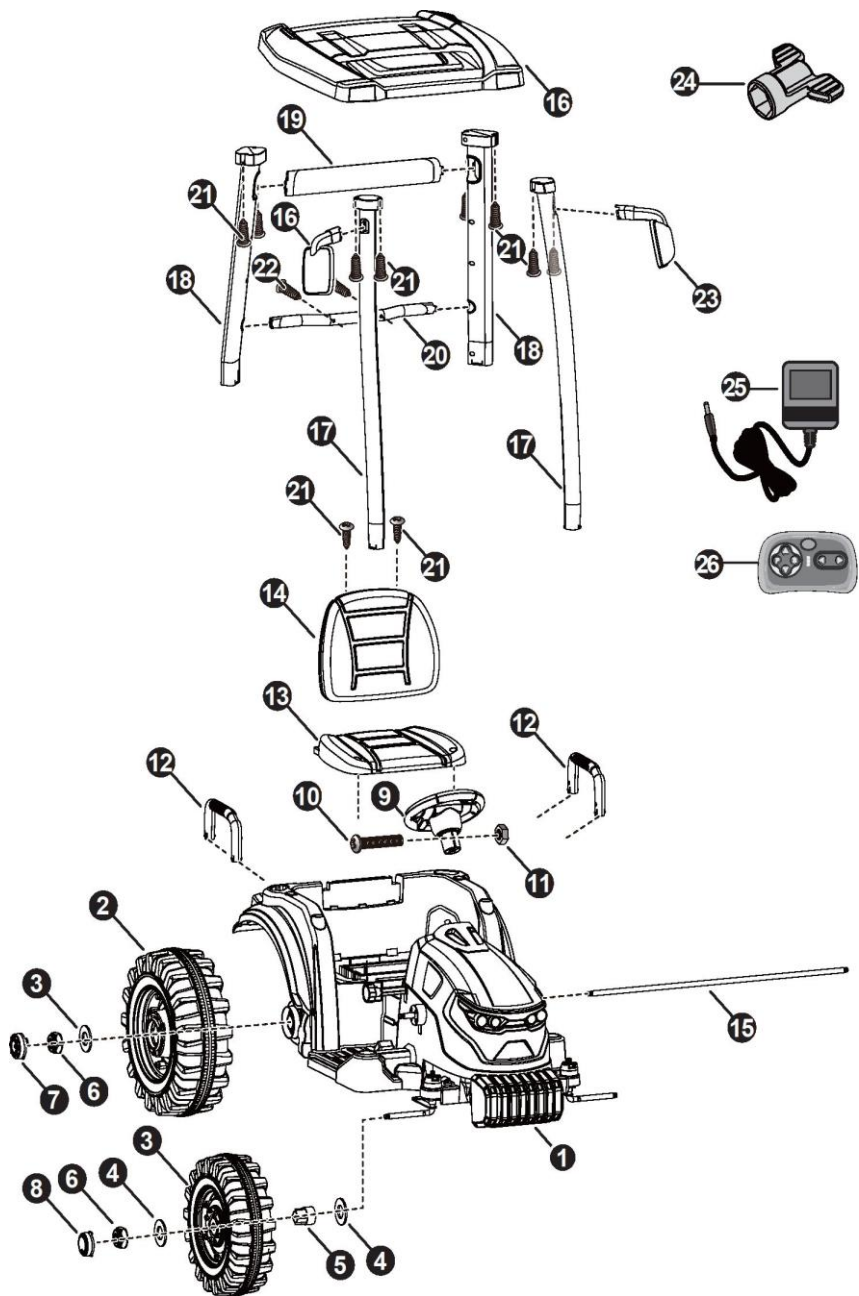
Максимальный вес ребенка: 30 кг.

- У этой игрушки нет тормозов.

БАТАРЕЯ

- Не перезаряжаемые батареи не подлежат перезарядке.
- Перед зарядкой извлеките перезаряжаемые батареи из устройства.
- Если используются съемные перезаряжаемые батареи, их можно заряжать только под присмотром взрослых.
- Не смешивайте различные типы батарей или новые и бывшие в употреблении батареи.
- Батарейки должны быть вставлены с соблюдением правильной полярности.
- Разряженные батарейки должны быть извлечены из игрушки.
- Не допускается замыкание клемм питания.

Схема расположения деталей



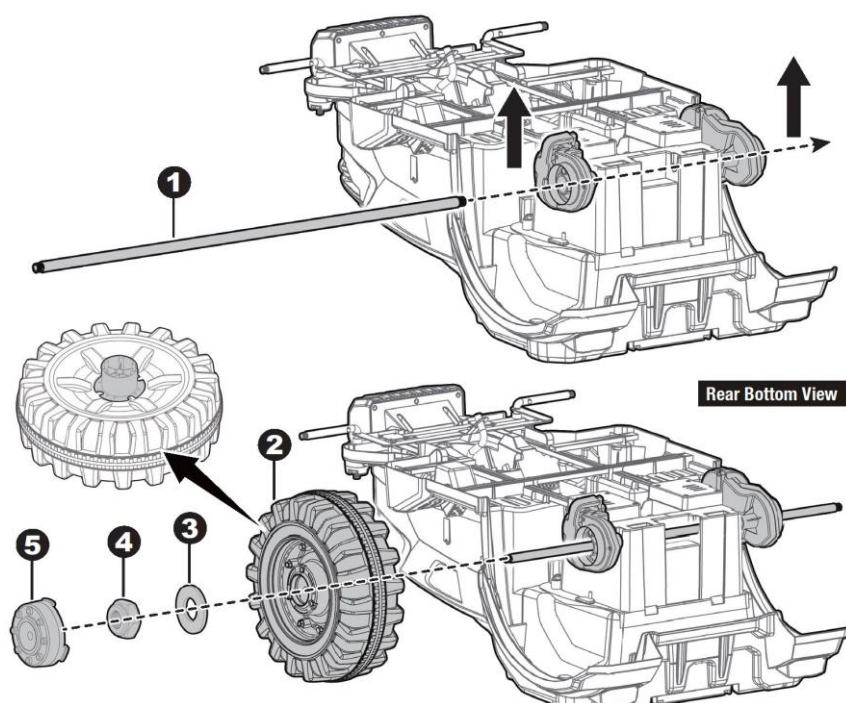
ПРИМЕЧАНИЕ: Некоторые из изображенных деталей устанавливаются с обеих сторон автомобиля.

Список деталей

№	Название детали	Кол-во (шт)	Примечания
1	Кузов	1	
2	Ведущее колесо	2	
3	Переднее колесо	2	
4	Шайба d12	8	
5	Втулка переднего колеса	2	
6	Контргайка d10	6	
7	Колпак ступицы ведущего колеса	2	
8	Колпак ступицы переднего колеса	2	
9	Рулевое колесо	1	
10	Винт М5х35	1	
11	Гайка М5	1	
12	Подлокотник	2	Слева и справа
13	Сиденье	1	
14	Спинка	1	
15	Задняя ось	1	
16	Крыша	1	
17	Передняя опора крыши	2	Слева и справа
18	Задняя опора крыши	2	Слева и справа
19	Прямая балка крыши	1	
20	Изогнутая балка крыши	1	
21	Винт с плоской головкой d4x12	10	
22	Винт с круглой головкой d4x12	2	
23	Зеркало	2	
24	Гаечный ключ М10	2	
25	Зарядное устройство	1	
26	Пульт дистанционного управления	1	Только для типа ПДУ

Необходимые инструменты для сборки (не входят в комплект): Отвертка

Сборка ведущих колес



Переверните кузов автомобиля.

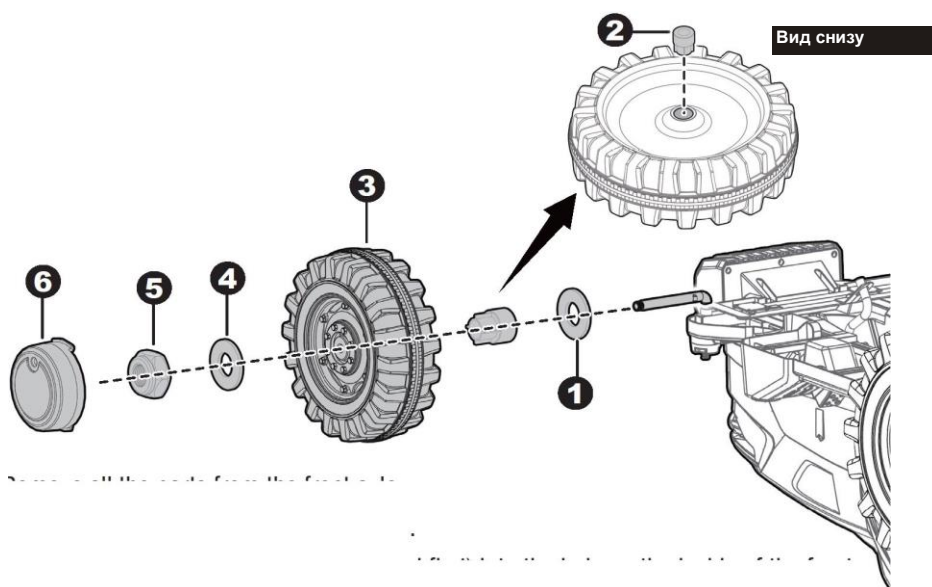
1. Поднимите коробки передач с обеих сторон кузова автомобиля так, чтобы отверстия на коробках передач совпали с отверстиями на задней стороне кузова автомобиля. Вставьте заднюю ось в кузов.
2. Установите ведущее колесо на заднюю ось. Совместите колесо с редуктором.
3. Установите шайбу d12 на заднюю ось.
4. Затяните контргайку d10 на конце задней оси гаечным ключом.
Повторите шаги 3-5, чтобы установить второе колесо.
ПРИМЕЧАНИЕ: Для удержания контргайки с одной стороны задней оси при затягивании контргайки с другой стороны предусмотрен дополнительный гаечный ключ. НЕ перетягивайте.
5. Установите колпаки на колеса.

Сборка передних колес

Снимите все детали с передней оси.

1. Установите шайбу d12 на переднюю ось.
2. Вставьте втулку переднего колеса в отверстие с внутренней стороны переднего колеса.
3. Установите переднее колесо на переднюю ось.
4. Установите шайбу d12 на переднюю ось.
5. Затяните контргайку M10 на конце передней оси с помощью гаечного ключа M10. НЕ перетягивайте.
6. Установите колпаки на колеса.

Повторите вышеописанную процедуру для сборки другого переднего колеса.

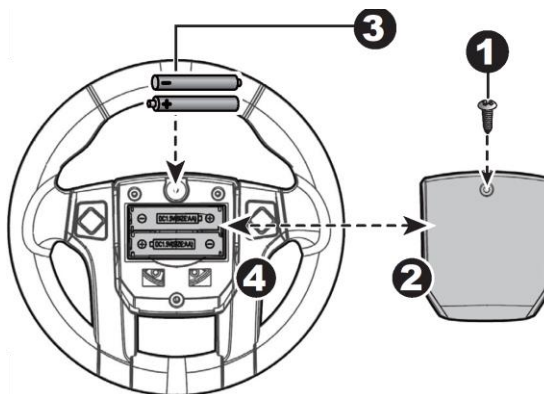


После установки каждого колеса на оси, пожалуйста, проверьте зазор между резьбой винта и разборным колесом. Если зазор слишком большой, добавьте две или три шайбы внутри колеса. После затягивания гайки снаружи колеса, пожалуйста, покрутите колесо пальцем, чтобы проверить, что колесо легко крутится. Если гайка давит на колесо, оно не сможет нормально крутиться, что приведет к поломке двигателя. Затем нужно убрать одну или две шайбы, чтобы убедиться, что колесо может легко крутиться.

Сборка рулевого колеса

ПРИМЕЧАНИЕ: Если рулевое колесо вашего автомобиля оснащено звуковой функцией, пожалуйста, выполните шаги 1-4, чтобы вставить батарейки (Не входят в комплект), а также ознакомьтесь с информацией о батарейках на странице 2.

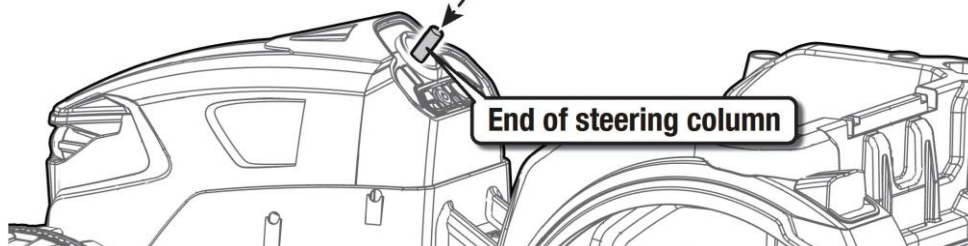
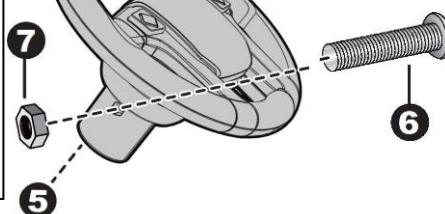
1. С помощью отвертки выкрутите винт на крышке батарейного отсека, расположенной в центре рулевого колеса.
2. Снимите крышку батарейного отсека.
3. Вставьте 2 батарейки 1.5AA в правильной полярности.
4. Установите крышку батарейного отсека и закрепите ее винтом, который вы открутили в первом шаге.



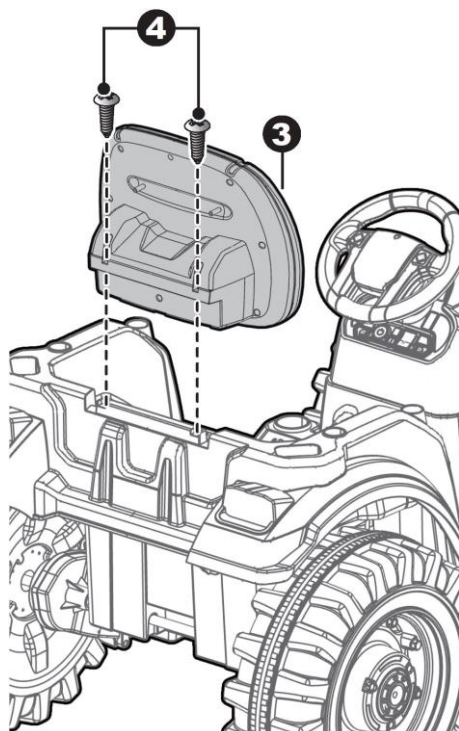
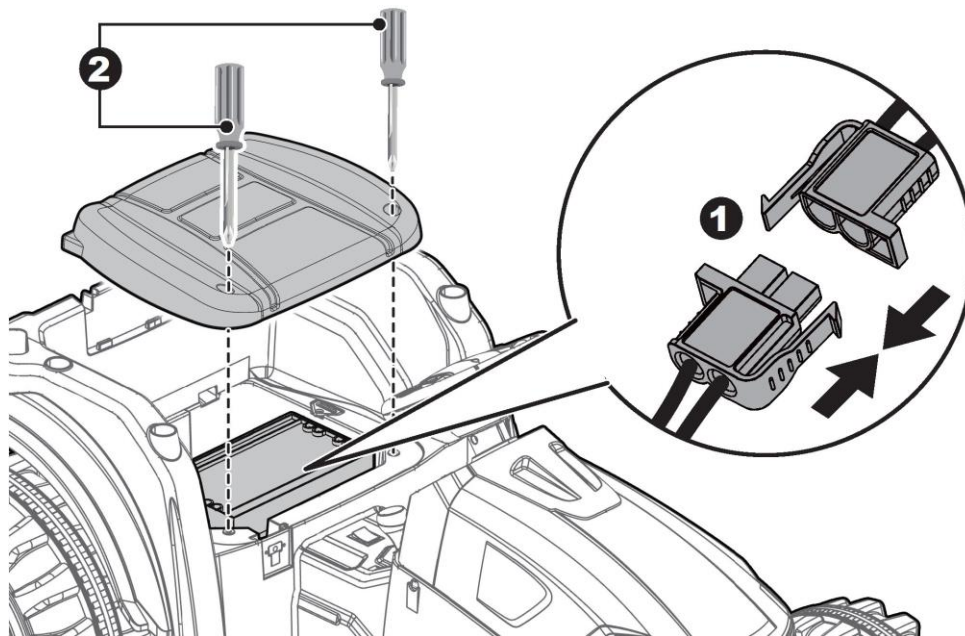
Установите рулевое колесо

Выкрутите винт М5х35 и гайку М5 из рулевого колеса. Поверните кузов автомобиля в вертикальное положение.

5. Установите рулевое колесо на конец колонки рулевого управления.
6. Совместите отверстия на каждой стороне рулевого колеса с отверстиями на конце колонки рулевого управления. Вставьте винт М5х35 с правой стороны.
7. Закрепите гайку на противоположном конце винта, чтобы зафиксировать рулевое колесо на колонке рулевого управления.

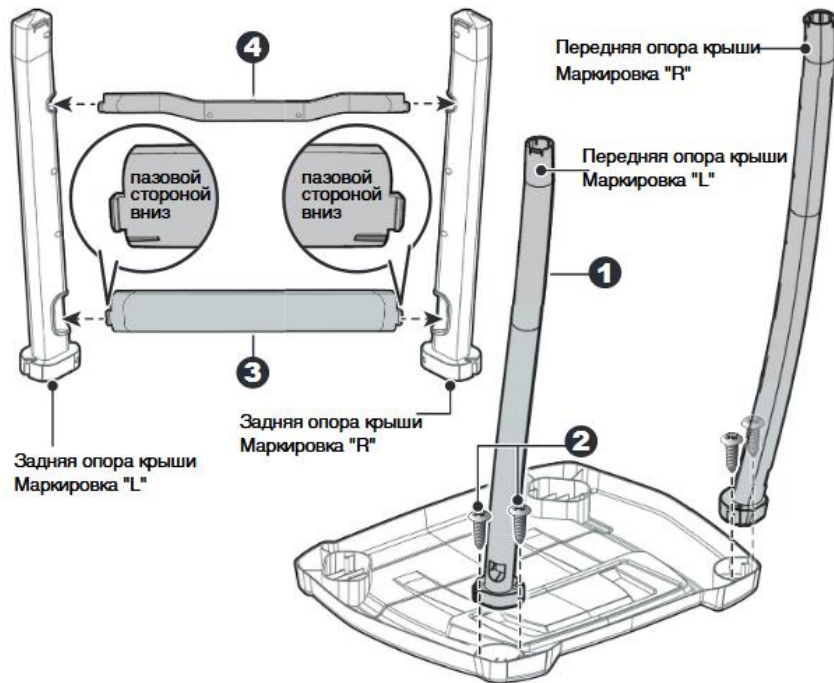


Установка сиденья и подключение питания



1. Вставьте разъем аккумулятора в разъем автомобиля, плотно прижмите.
2. Установите выступы на сиденье в пазы, расположенные в задней части кузова автомобиля, затяните винты с обеих сторон сиденья с помощью отвертки.
3. Установите сиденье на кузов автомобиля.
4. Вставьте два винта с плоской головкой d4x12 и затяните их отверткой.

Сборка крыши - 1



1. Переверните крышу вверх дном и положите ее на ровную поверхность.

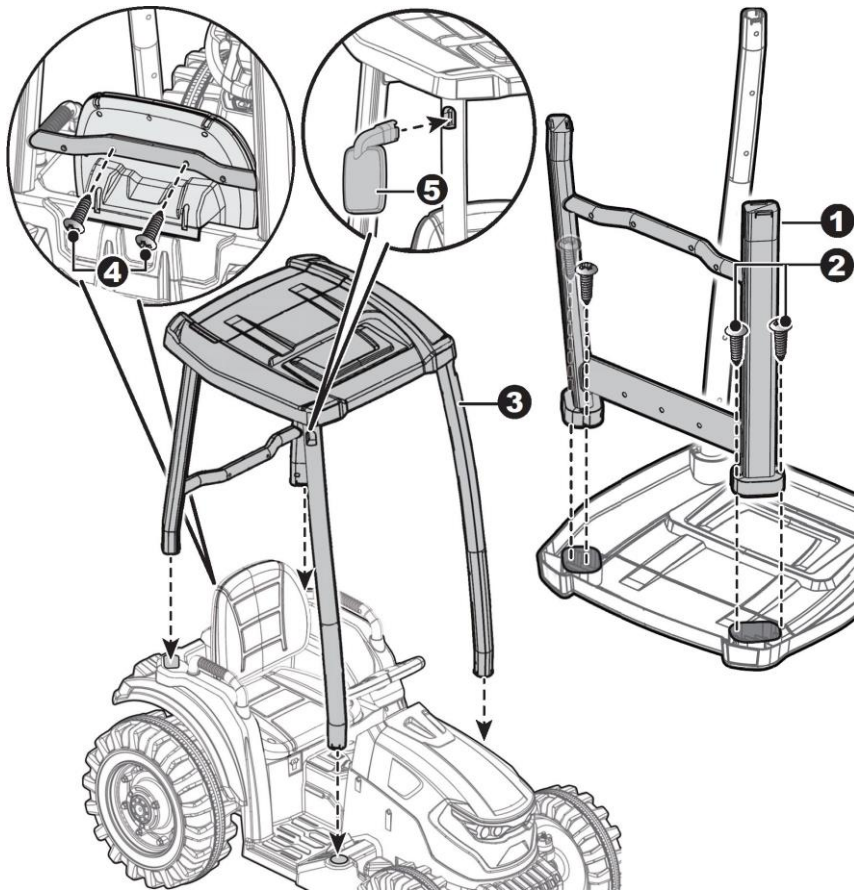
Установите передние опоры крыши в отверстия на передней стороне крыши.

ПРИМЕЧАНИЕ: Передняя и задняя опоры крыши имеют маркировку "L" (левая) и "R" (правая) и могут быть установлены только на свое место соответственно.

2. Затяните два винта с плоской головкой d4x12 на каждой передней опоре крыши.

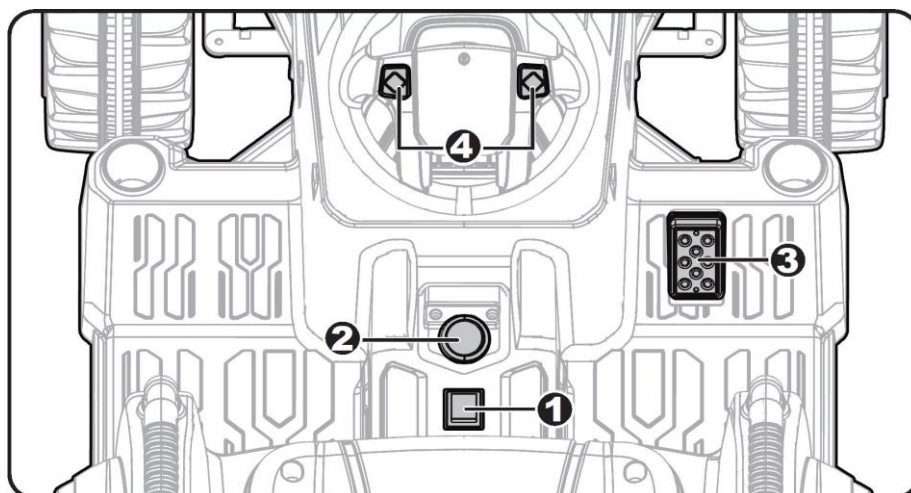
3-4. Вставьте прямую балку крыши (пазовой стороной вниз) и изогнутую балку крыши в заднюю опору крыши. Затем установите еще одну заднюю опору крыши.

Сборка крыши - 2



1. Установите задние опоры на крышу.
2. Затяните два винта с плоской головкой d4x12 на каждой задней опоре крыши.
3. Установите собранную крышу на кузов автомобиля и зафиксируйте.
4. Вставьте два винта с круглой головкой d4x12 в изогнутую балку крыши и в спинку сиденья, и затяните отверткой.
5. Вставьте зеркала заднего вида в отверстия на передних опорах крыши.

Функции и управление



1. **Кнопка питания:** Включение и выключение автомобиля.
2. **Низкоскоростной переключатель направления вперед/назад:** Изменяет направление движения, позволяя автомобилю ехать вперед или задним ходом.
 - Для движения автомобиля вперед переведите рычаг в верхнее положение.
 - Для движения автомобиля назад переведите рычаг в нижнее положение
3. **Ножная педаль:** Обеспечивает мощность (скорость) транспортного средства.
 - Чтобы привести автомобиль в движение, нажмите педаль
 - Чтобы затормозить, перестаньте нажимать на педаль.
4. **Кнопки звукового устройства:** Нажмите для воспроизведения.

Внимание!

- Всегда останавливайте транспортное средство при изменении скорости (если оборудовано) или направления движения во избежание повреждения передач и двигателя.



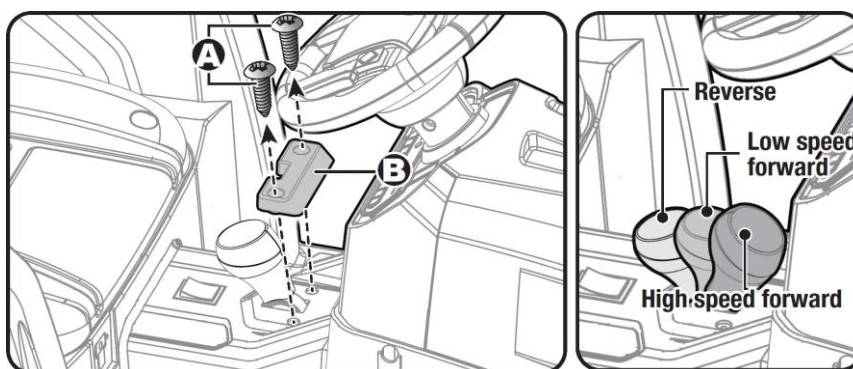
Используйте транспортное средство ТОЛЬКО на ровной поверхности! НЕ используйте на газоне.

Использование высокой скорости

Внимание:

• Снятие защитной крышки переключения скоростей должно производиться взрослым.

• Перед снятием защитной крышки переключения скоростей: Убедитесь, что ваш ребенок знает, как управлять, запускать и останавливать машину, а также знает правила безопасного вождения.



A. С помощью отвертки открутите два винта в верхней части защитной крышки переключателя скоростей.

B. Снимите защитную крышку переключателя скоростей. Затем вы можете перевести переключатель в положение "высокая скорость".

C. Нажмите на педаль.

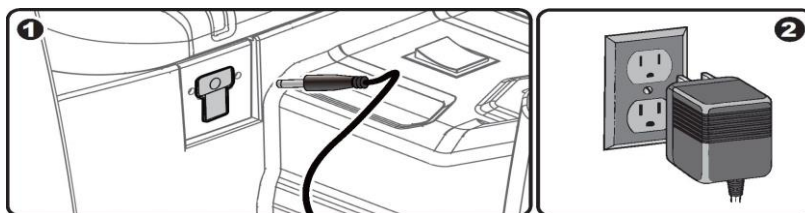
ПРИМЕЧАНИЕ: Устройство предназначено для работы на низкой скорости только в режиме заднего хода.

Зарядка

Внимание!

- **ВНИМАНИЕ: ТОЛЬКО ВЗРОСЛЫЙ МОЖЕТ ЗАРЯЖАТЬ И ПЕРЕЗАРЯЖАТЬ АККУМУЛЯТОР!**
- Этот продукт имеет защиту от повреждений при зарядке: при зарядке все функции будут отключены!
- Во время зарядки ПЕРЕКЛЮЧАТЕЛЬ ПИТАНИЯ должен находиться в положении «ВЫКЛ».
- Перед первым использованием батарею необходимо заряжать в течение 4-6 часов. Длительность зарядки не должна превышать 10 часов, чтобы предотвратить перегревание зарядного устройства
- Если скорость автомобиля снизилась, необходимо зарядить батарею.
- После каждого использования или раз в месяц минимальное время подзарядки составляет 8-12 часов, максимум 20 часов.
- Используйте только аккумуляторную батарею и зарядное устройство, поставляемые с вашим автомобилем. НИКОГДА не заменяйте аккумулятор или зарядное устройство на аккумулятор другой марки. Использование другого аккумулятора или зарядного устройства может привести к пожару или взрыву.
- Если ваша машина оснащена цифровым вольтметром (ПРИ НАЛИЧИИ), величина напряжения покажет вам, сколько энергии осталось в аккумуляторе, когда необходимо подзарядить аккумулятор. Убедитесь, что транспортное средство остановлено!

продукт 12 В	менее 12,5 В	Аккумулятор необходимо зарядить.



1. Вставьте разъем зарядного устройства во входное гнездо (под сиденьем).
2. Вставьте вилку зарядного устройства в розетку. Аккумулятор начнет заряжаться.

Утилизация аккумулятора

Со временем аккумулятор теряет способность удерживать заряд. В зависимости от частоты использования и условий эксплуатации, срок службы батареи составляет от одного до трех лет.

Важно! Отслуживший аккумулятор следует правильно утилизировать. Аккумулятор содержит свинцовую кислоту (электролит) и должен быть утилизирован надлежащим образом и в соответствии с законом. В большинстве регионов запрещено сжигать свинцово-кислотные батареи или выбрасывать их на свалки. Отнесите аккумулятор на переработку, разрешенную на федеральном уровне или на уровне государства, например, в местный пункт продажи автомобильных аккумуляторов.

Не выбрасывайте аккумулятор вместе с обычными бытовыми отходами!

Устранение неисправностей

Проблема	Возможная причина	Решение
Не запускается двигатель	Низкий заряд батареи	Зарядите батарею.
	Сработал термозащитный предохранитель	Сбросьте предохранитель, см. раздел <Предохранитель>.
	Незакрепленные провода или соединительные элементы	Проверьте плотность крепления проводов и соединительных элементов. Если провода вокруг двигателя ослаблены, обратитесь к дистрибьютору.
	Разряженный аккумулятор	Замените батарею, обратитесь к дистрибьютору.
	Повреждена электрическая система	Обратитесь к дистрибьютору
	Поврежден двигатель	Обратитесь к дистрибьютору
Малое время работы машины	Не полностью заряженный аккумулятор	Удостоверьтесь, что штепсель зарядного устройства плотно до упора установлен в соответствующий разъем, и что вилка зарядного устройства вставлена в розетку.
	Старый аккумулятор	Замените батарею, обратитесь к дистрибьютору.
Двигатель работает очень вяло	Низкий заряд батареи	Зарядите батарею, обратитесь к дистрибьютору.
	Старый аккумулятор	Замените батарею, обратитесь к дистрибьютору.
	Транспортное средство перегружено	Уменьшите нагрузку на транспортное средство. Максимальный вес пользователя - 50 кг.
	Автомобиль эксплуатируется в тяжелых условиях	Не используйте машину в тяжелых условиях, см. раздел <Меры предосторожности>.
Машине нужен толчок для движения вперед	Плохой контакт проводов или разъемов	Убедитесь, что разъемы аккумулятора плотно соединены друг с другом. Если провода вокруг двигателя ослаблены, обратитесь к дистрибьютору.
	"Мертвая точка" в двигателе	Появление мертвой точки означает, что электричество не поступает на клеммное соединение и автомобиль нуждается в ремонте. Обратитесь к своему дистрибьютору.
Затрудненное переключение с переднего хода на задний или наоборот	Попытка переключения передач во время движения автомобиля	Полностью остановите автомобиль и выполните переключение передач.
В процессе работы машина издает громкие звуки или скрежетание	Двигатель или редукторы повреждены	Обратитесь к дистрибьютору
Аккумулятор не заряжается	Ослаблен разъем аккумулятора или разъем адаптера	Убедитесь, что разъемы аккумулятора плотно соединены друг с другом.
	Зарядное устройство не подключено	Убедитесь, что зарядное устройство подключено к работающей розетке.
	Зарядное устройство не работает	Обратитесь к дистрибьютору
Зарядное устройство нагревается при зарядке	Это нормально и не является поводом для беспокойства	

Перед обращением полностью прочитайте данное руководство и таблицу по устранению неисправностей. Если вам все еще нужна помощь в решении проблемы, свяжитесь с вашим дистрибьютором.

Техническое обслуживание

- Перед эксплуатацией электромобиля родители должны проверить все его основные детали. Необходимо регулярно проверять потенциально опасные компоненты, такие как батарея, зарядное устройство, кабель или шнур, вилка, а также крепления. В случае повреждения таких частей автомобиль запрещается эксплуатировать до устранения неисправностей.
- Для защиты от дождя и влаги храните машину в помещении или накройте его защитным чехлом.
- После каждого использования заряжайте батарею. Производить все операции с батареей должны взрослые. Если автомобиль не используется, заряжайте батарею не реже одного раза в месяц.
- Не поливайте автомобиль из шланга. Не используйте для мытья воду и моющее средство. Не используйте автомобиль в дождливую или снежную погоду. Вода вызовет повреждение двигателя, электрической системы и батареи.
- Очищайте автомобиль мягкой сухой тканью. Чтобы вернуть блеск пластиковым деталям, используйте полироль для мебели, не содержащий воск. Не используйте автомобильный воск. Не используйте абразивные чистящие средства.
- Когда автомобиль не используется, питание должно быть отключено. Отключите переключатель питания и отсоедините батарею.

Предохранитель

Аккумулятор оснащен тепловым предохранителем, который автоматически сработает и отключит питание автомобиля, если двигатель, электрическая система или аккумулятор перегружены. Предохранитель сбрасывается и питание восстанавливается после выключения устройства на 20 секунд и последующего включения. Если тепловой предохранитель срабатывает неоднократно при нормальной эксплуатации, возможно, автомобиль нуждается в ремонте. **Обратитесь, пожалуйста, к своему дистрибьютору.**

Во избежание потери мощности соблюдайте следующие рекомендации:

- Не перегружайте автомобиль.
- Не буксируйте что-либо за автомобилем.
- Не ездите по крутым склонам.
- Не наезжайте на неподвижные объекты, это может привести к прокручиванию колес, что вызовет перегрев двигателя.
- Не используйте машину в очень жаркую погоду, компоненты могут перегреться.
- Не допускайте попадания воды или других жидкостей на аккумулятор или другие электрические компоненты.
- Не вмешивайтесь в электрическую систему. Это может привести к короткому замыканию и срабатыванию предохранителя.

ОПАСНОСТЬ ВОЗГОРАНИЯ. Заменяйте только предохранителем 25 А.

Наша продукция соответствует стандартам ASTM F963, GB6675, EN71 и EN62115.