

ГАРАНТИЙНЫЙ ТАЛОН



Гарантийный срок: 12 месяцев.

Наименование товара: _____

Модель: _____

Дата продажи: _____

Продавец: _____

Подпись продавца: _____

Печать
фирмы-
продавца

Изделие получил в исправном состоянии.

С условиями гарантии ознакомлен и согласен _____

(подпись покупателя)



Руководство по эксплуатации Пайдалану жөніндегі Нұсқаулық Кіраўніцтва па эксплуатацыі

Приборы бытового назначения
по уходу за волосами: фены

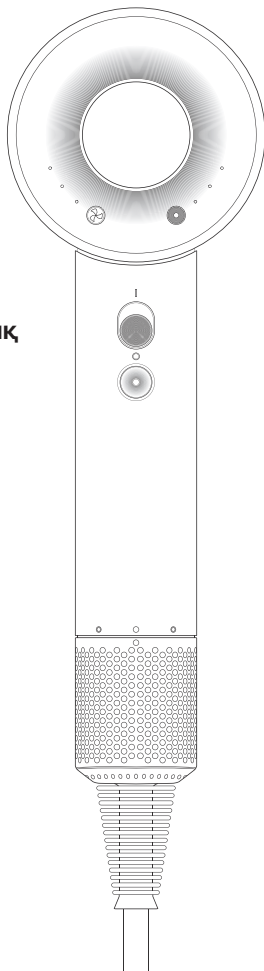
Шаш күтіміне арналған тұрмыстық
электр құралдары: фендер

Бытовые электрические приборы
па догляду за валасамі: фены

Моделі: LF-03.

Моделі: LF-03.

Мадэль: LF-03.



Настоящее руководство по эксплуатации (далее – РЭ) содержит сведения о конструкции и характеристиках приборов бытового назначения по уходу за волосами: фенах, модели: LF-03 (далее по тексту – «фен» или «изделие», «прибор», «устройство»), а также сведения необходимые для правильной и безопасной эксплуатации (использованию по назначению, технического обслуживания, текущего ремонта, хранения, транспортирования, утилизации).

Предприятие-изготовитель не несет гарантийной ответственности за неполадки и повреждения, происшедшие из-за несоблюдения требований, изложенных в настоящем РЭ.

Приборы бытового назначения по уходу за волосами: фены, модели: LF-03 изготавливаются по конструкторской документации предприятия изготовителя в соответствии с требованиями технических регламентов Таможенного союза, Директивами 2014/30/EU, 2014/35/EU.

Обозначение продукции в соответствии с номенклатурными каталогами предприятия изготовителя.

Реквизиты производителя и уполномоченного изготовителем лица:

Наименование изготовителя: Cixi Jindan electrical appliances factory.

Адрес изготовителя: № 782, Xinzhoutang Road, Zhouxiang Town, Cixi City, Zhejiang Province, China (Китай), e-mail: 794526700@qq.com.

Наименование уполномоченного изготовителем лица: ООО «Пилат».

Юридический адрес представителя: 620085, РФ, Свердловская область, г. Екатеринбург, ул. 8 Марта, 212-4.

Телефон: +7 (343) 379-03-85.

e-mail: pilattrade@gmail.com.

ОПИСАНИЕ И РАБОТА ИЗДЕЛИЯ

Назначение

Фен предусмотрен и разработан для бытового использования. Он предназначен для сушки волос. Любое иное использование будет рассматриваться как использование не по назначению. Компания-изготовитель не несет ответственности за последствия, связанные с использованием изделия не по назначению. Перед использованием изделия полностью прочтите данное руководство по эксплуатации. На повреждения или дефекты, возникшие вследствие несоблюдения указаний руководства по эксплуатации, гарантия не распространяется. Храните данное руководство по эксплуатации рядом с устройством и передавайте его последующим пользователям.

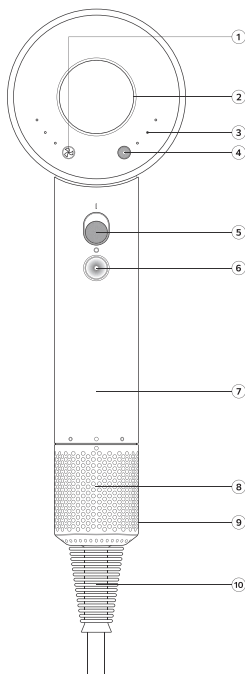
ХАРАКТЕРИСТИКИ

- Мощность: 1250 Вт.
- 3 скорости воздушного потока.
- 3 температурных режима.
- Холодный воздух
- Ионизация.
- Длина шнура: 1,8 м.
- Степень защиты: IP20.
- Класс защиты: II.
- Напряжение: 220 – 240 В (~).

КОМПЛЕКТАЦИЯ

- Фен для волос.
- Насадка-концентратор.
- Руководство по эксплуатации.
- Упаковка.

ВНЕШНИЙ ВИД ИЗДЕЛИЯ



1. Управление скоростью воздушного потока.
2. Воздухоотводное отверстие.
3. Светодиодные индикаторы.
4. Управление температурой воздушного потока.
5. Переключатель ВКЛ/ВЫКЛ.
6. Функция «Холодный воздух».
7. Ручка.
8. Выпускные отверстия для воздуха.
9. Съемная решетка фильтра.
10. Шнур типа: Y.
11. Насадка-концентратор.

Внимание! Производитель оставляет за собой право изменять внешний вид и комплектацию товара без предупреждения.

ОБЩИЕ СВЕДЕНИЯ

Маркировка

Маркировка изделия выполнена в соответствии с конструкторской документацией-предприятия-изготовителя и нанесена на упаковку.

Маркировка изделия содержит:

- наименование предприятия-изготовителя;
- наименование страны-изготовления;
- обозначение и модель изделия;
- дата изготовления (месяц и год выпуска);
- знак соответствия ЕАС;
- напряжение питания;
- класс защиты и степень IP.

Условия эксплуатации

Рабочая температура: от +10°C до +45°C.

Относительная влажность: 10–80%.

Температура хранения: от +5°C до +70°C.

Относительная влажность при хранении: 10–80%.

Хранение

- Хранение изделия осуществляется в индивидуальной упаковке в закрытых сухих отапливаемых помещениях при температуре не ниже 5°C, относительной влажности не более 80%. Воздух помещений не должен содержать кислотные и другие пары, вредно действующие на материалы изделий. Срок хранения 2 года.
- Заводская маркировка должна быть доступна для осмотра.

Транспортирование

- Транспортирование упакованных изделий может производиться всеми видами транспорта, в соответствии с правилами перевозки грузов, действующими на этих видах транспорта. Перевозить необходимо в вертикальном положении.
- Во время транспортировки изделие должно быть надежно закреплено специальным оборудованием – прокладками, опорами, ремешками. Перевозку следует осуществлять исходя из манипуляционных знаков на коробке.

Техническое обслуживание и ремонт

- После окончания работы выключите прибор и отключите его от электросети.
- Для чистки внешних частей устройства используйте мягкую и влажную ткань, а затем протрите устройство сухой тканью. Не пользуйтесь металлическими губками, воспламеняющимися жидкостями или химикатами для удаления пятен и абразивными средствами.
- Устройство снабжено сетевым шнуром питания типа: Y.
- При повреждении шнура питания:
 - типа X, его следует заменить специальным шнуром или комплектом, получаемым у изготовителя или его агента;
 - типа Y, во избежание опасности его должен заменить изготовитель или его агент, или аналогичное квалифицированное лицо;
 - типа Z, шнур питания замене не подлежит. Если шнур поврежден, то прибор следует снять с эксплуатации.

- При возникновении любых неисправностей в работе изделия необходимо обратиться в специализированный сервисный центр.
- Гарантийное обслуживание производится только по предъявлении гарантийного талона на изделие.

Сведения об утилизации

- Использованное электрическое и электронное бытовое оборудование нельзя выбрасывать в мусорные ящики, как бытовой мусор. Селекция, сбор и надлежащая утилизация отходов такого типа оберегает ценные ресурсы окружающей среды.
- Пользователь несет ответственность за доставку использованного оборудования в специализированный пункт сбора, где его примут бесплатно.

УКАЗАНИЯ ПО ЭКСПЛУАТАЦИИ

Требования безопасности

Изделия соответствуют требованиям ТР ТС 004/2011 «О безопасности низковольтного оборудования», ТР ТС 020/2011 «Электромагнитная совместимость технических средств», ТР ЕАЭС 037/2016 «Об ограничении применения опасных веществ в изделиях электротехники и радиоэлектроники».


Во избежание возникновения ситуаций, опасных для жизни и здоровья, а также преждевременного выхода устройства из строя или опасности возгорания, необходимо строго соблюдать перечисленные ниже условия.

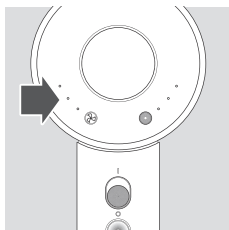
- Используйте устройство только по его прямому назначению, как изложено в данном руководстве. Неправильное обращение с прибором может привести к его поломке, причинению вреда пользователю или его имуществу.
- Прежде чем подключить прибор к электросети, проверьте, соответствует ли напряжение, указанное на приборе, напряжению в электросети в вашем доме.
- Ни в коем случае не эксплуатируйте изделие с дефектами или с поврежденным сетевым шнуром.
- В случае появления признаков повреждения, например, запаха горелого, немедленно отключите изделие от сети и обратитесь в центр сервисного обслуживания компании импортера.
- При повреждении сетевого шнура изделия его необходимо отремонтировать в авторизованном центре сервисного обслуживания компании импортера.
- Следите за тем, чтобы изделие и сетевой шнур не находились вблизи горячих поверхностей.
- Следите за тем, чтобы сетевой шнур не был зажат и не терся об острые кромки.
- Подключение и отключение устройства к источнику питания производите только сухими руками.
- Ни в коем случае не открывайте и не пытайтесь ремонтировать изделие самостоятельно. Не вносите никаких изменений в изделие, которые не описываются в данном руководстве по эксплуатации. В изделии имеются токопроводящие детали. При его открывании возникает опасность для жизни. Любой ремонт должен выполняться исключительно авторизованными центрами сервисного обслуживания компании импортера с использованием оригинальных запасных частей и принадлежностей.
- Для полного и надежного отключения изделия от сети электропитания сначала выключите ее при помощи кнопки «Вкл/Выкл». Только после этого вынимайте сетевую штекер из сетевой розетки.
- Никогда не оставляйте свисающим сетевой шнур. Вы можете споткнуться об него или повредить его.
- Не допускайте воздействия на изделие таких погодных факторов, как дождь, мороз и прямые солнечные лучи.
- Не опускайте изделие и его сетевой шнур, патрубки в воду.
- Не мойте изделие под струей воды.
- Не используйте прибор в ванной, душевой кабине или наполненном водой бассейне.
- Перед очисткой изделия выключите его из сети. Всегда протирайте изделие влажной, но не мокрой тканью и не допускайте постоянного попадания на изделие брызг воды.
- Используйте только оригинальные средства для обслуживания от компании-изготовителя.


- Прибор не предназначен для работы с внешним таймером или отдельно дистанционно управляемой системой.
- Не допускайте, чтобы дети играли с изделием.
- Храните изделие в недоступном для детей месте.
- Всегда присматривайте за детьми, если они находятся рядом с изделием.
- Дети старше восьми лет могут самостоятельно использовать изделие, только если они ознакомлены с правилами безопасного обращения с ним. Дети должны знать и понимать, какая опасность может возникнуть в результате неправильного обращения с изделием.
- Лицам включая детей, с физическими, сенсорными или психическими нарушениями, с отсутствием опыта и знаний в обращении с устройством, разрешено эксплуатировать его исключительно под контролем или руководством ответственного лица.

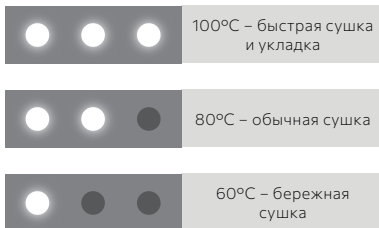
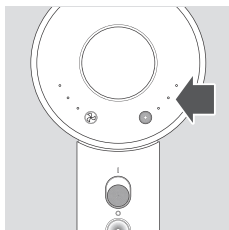
Примечание: данное руководство по эксплуатации не может предусмотреть все возможные нештатные ситуации, которые могут возникнуть в процессе эксплуатации данного прибора. Пользователь должен самостоятельно следить за соблюдением техники безопасности при работе с изделием.


ЭКСПЛУАТАЦИЯ

1. Полностью размотайте сетевой шнур.
2. Подключите прибор к электросети.
3. Включите фен.
4. Установите нужную скорость подачи воздуха. Нажмите кнопку . Индикатор рядом с кнопкой покажет, какую скорость вы выбрали:

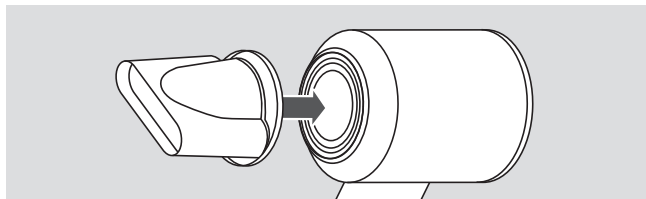


5. Установите нужную температуру. Нажмите кнопку . Индикатор рядом с кнопкой покажет, какую температуру вы выбрали:



Чтобы включить подачу холодного воздуха, нажмите кнопку  на ручке фена.

6. Используйте насадку-концентратор, чтобы быстро высушить волосы или уложить их. Чтобы вставить магнитную насадку, прикрепите ее к передней части устройства. Насадка вращается на 360°С.



7. По окончании использования выключите прибор и отключите его от электросети.
8. Положите его на термостойкую поверхность для остывания.

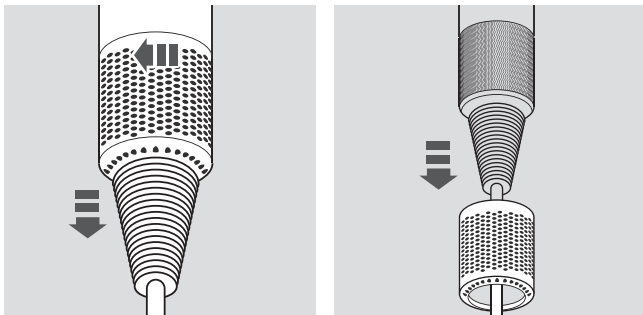
При первом использовании возможно появление постороннего запаха от нагревательного элемента. После нескольких использований он исчезнет.

Внимание! Если фен отключится во время использования, выключите устройство. Выньте сетевую вилку из розетки. Дайте фену остыть 5-10 мин, после чего включите его снова.

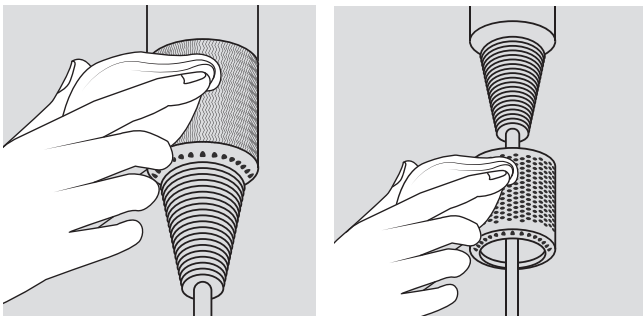
Чистка фильтра

1. Поверните фильтр против часовой стрелки, чтобы его снять.

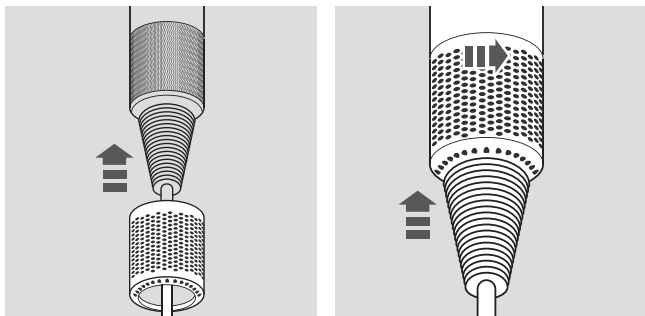
Внимание! Не вынимайте фильтр полностью.



2. Используйте мягкую щетку, чтобы очистить фильтр от пыли и мусора.



3. Вставьте фильтр обратно.



Внимание! Не используйте смазочные материалы, чистящие средства и другие средства для чистки любой части устройства.

ГАРАНТИЙНЫЕ ОБЯЗАТЕЛЬСТВА И УСЛОВИЯ РЕАЛИЗАЦИИ

Срок службы устройства, составляет **5 лет** при соблюдении требований транспортирования, хранения и эксплуатации, изложенных в настоящем РЭ.

Изготовитель предоставляет гарантию на **срок 12 месяцев**, считая от даты продажи изделия через розничную торговую сеть.

Гарантия распространяется на повреждения, возникшие по вине изготовителя, т. е. дефекты материалов или ошибки при заводской сборке.

Гарантия не распространяется на повреждения, возникшие из-за неправильной эксплуатации устройства или использования не по назначению.

Внимание! Разборка устройства или любые попытки внесения конструкционных изменений, выходящие за пределы его нормальной эксплуатации или ухода, влекут за собой потерю гарантии!

– В случае обнаружения неправильной работы устройства, необходимо доставить его вместе с заполненным продавцом гарантийным талоном в сервисный центр импортера.

– Условием принятия гарантии является соответствие даты изготовления, указанной на продукте, дате, указанной на гарантийном талоне. Настоящие гарантийные условия не исключают, не ограничивают и не приостанавливают прав покупателя, вытекающих из несоответствия товара условиям договора.

– В течение гарантийного срока эксплуатации пользователь имеет право на бесплатный ремонт по предъявлении гарантийного талона. Последующие в течение гарантийного срока ремонты выполняются бесплатно и данные о ремонте записываются в гарантийном талоне.

– Без предъявления гарантийного талона на изделие или при отсутствии на талоне штампа магазина и даты продажи претензии к качеству изделия не принимаются и гарантийный ремонт не производится.

– Изделие до подачи в торговый зал или к месту выдачи покупки должно пройти предпродажную подготовку, которая включает: распаковку товара, осмотр товара, проверку комплектности, качества изделия, наличия необходимой информации о товаре и его изготовителе.

– По требованию покупателя он должен быть ознакомлен с устройством и действием товара, который должен демонстрироваться в собранном, технически исправном состоянии.

– Специальные условия реализации изделия не установлены.

По вопросам гарантийного обслуживания и ремонта товара TM Windigo просьба обращаться по адресу: Россия, 620010, г. Екатеринбург, ул. Черняховского, 86/12.

Тел.: +7(343) 278-67-00, 8-800-234-1000.

Осы пайдалану жөніндегі Нұсқаулық шашқа күтім жасауға арналған тұрмыстық электр аспаптарының құрылымы мен сипаттамалары туралы мәліметтерді: фенах, модельдері: LF-03 (бұдан әрі мәтін бойынша – «фен» немесе «бұйымды», «аспапты», «құрылғыны»), сондай-ақ дұрыс және қауіпсіз пайдалану (мақсаты бойынша пайдалану, техникалық қызмет көрсету, ағымдағы жөндеу, сақтау, тасымалдау, кәдеге жарату) үшін қажетті мәліметтер бар.

Дайындаушы кәсіпорын осы пайдалану жөніндегі нұсқамада жазылған талаптарды сақтамағаны үшін Туындаған ақаулар мен зақымданулар үшін кепілдік жауапкершілікте болмайды.

Шаш күтіміне арналған тұрмыстық құралдар: фен, модельдері: LF-03 кеден одағының техникалық регламенттерінің талаптарына, 2014/30/EU, 2014/35/EU директиваларына сәйкес дайындаушы кәсіпорынның конструкторлық құжаттамасы бойынша дайындалады.

Өнімді дайындаушы кәсіпорынның номенклатуралық каталогтарына сәйкес белгілеу.

Өндірушінің және дайындаушы уәкілеттік берген тұлғаның деректемелері:

Дайындаушының атауы: Cixi Jindan electrical appliances factory.

Өндірушінің мекен-жайы: № 782, Xinzhoutang Road, Zhouxiang Town, Cixi City, Zhejiang Province, China (Китай), e-mail: 794526700@qq.com.

Дайындаушы уәкілеттік берген тұлғаның атауы: ООО "Пилат".

Өкілдің заңды мекенжайы: 620085, РФ, Свердловская область, г. Екатеринбург, ул. 8 Марта, 212-4.

Телефон: +7 (343) 379-03-85.

e-mail: pilattrade@gmail.com.

ӨНІМНІҢ СИПАТТАМАСЫ

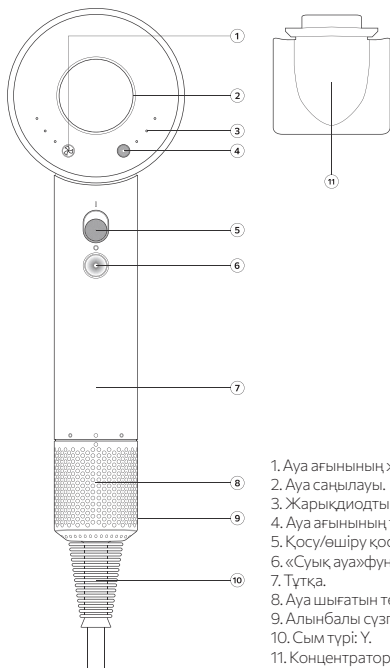
Мақсаты

Шаш кептіргіш үйде пайдалануға арналған және жасалған. Ол шашты кептіруге арналған. Дайындаушы Компания бұйымды мақсатсыз пайдалануға байланысты Салдарлар үшін жауапты болмайды. Өнімді қолданар алдында осы нұсқаулықты толығымен оқып шығыңыз. Пайдалану жөніндегі басшылықтың нұсқауларын сақтамау салдарынан туындаған зақымдарға немесе ақауларға кепілдік қолданылмайды. Осы нұсқаулықты құрылғының жанында сақтаңыз және оны келесі пайдаланушыларға жіберіңіз.

СИПАТТАМАЛАРЫ

- Қуат: 1250 W.
- 3 ауа ағынының жылдамдығы.
- 3 температура режимі.
- Суық ауа.
- Иондану.
- Сымның ұзындығы: 1,8 м.
- Қорғау дәрежесі: IP20.
- Қорғаныс класы: II.
- Кернеу: 220 – 240 V (~).

ӨНІМНІҢ СЫРТҚЫ ТҮРІ



1. Ауа ағынының жылдамдығын басқару.
2. Ауа саңылауы.
3. Жарықдиодты индикаторлар.
4. Ауа ағынының температурасын басқару.
5. Қосу/өшіру қосқышы.
6. «Суық ауа» функциясы.
7. Тұтқа.
8. Ауа шығатын тесіктер.
9. Алынбалы сүзгі торы.
10. Сым түрі: Y.
11. Концентратор саптамасы.

Назар аударыңыз! Өндіруші тауардың сыртқы түрін және жиынтығын ескертусіз өзгерту құқығын өзіне қалдырады.

ЖАЛПЫ МӘЛІМЕТТЕР

Таңбалау

Бұйымды таңбалау дайындаушы кәсіпорынның конструкторлық құжаттамасына сәйкес орындалған және қаптамаға салынған.

Өнімнің таңбалануы мыналарды қамтиды:

- дайындаушы кәсіпорынның атауы;
- дайындалған елдің атауы;
- обозначение и модель изделия;
- дайындалған күні (шығарылған айы мен жылы);
- ЕАС сәйкестік белгісі;
- қуат кернеуі;
- қорғау класы және IP дәрежесі.

Пайдалану шарттары

Жұмыс температурасы: +10°C +45°C.

Салыстырмалы ылғалдылық: 10–80%.

Сақтау температурасы: +5°C +70°C.

Сақтау кезіндегі салыстырмалы ылғалдылық: 10–80%.

Сақтау

- Бұйымды сақтау температурасы 5°C төмен емес, салыстырмалы ылғалдылығы 80% аспайтын жабық құрғақ жылытылатын үй-жайларда жеке қаптамада жүзеге асырылады. Үй-жайлардың ауасында бұйым материалдарына зиянды әсер ететін қышқыл және басқа булар болмауы тиіс. Сақтау мерзімі 2 жыл.
- Жауыттық таңбалау тексеруге қол жетімді болуы керек.

Тасымалдау және сақтау

- Бұйым-түйілген бұйымдарды тасымалдау көліктің осы түрлерінде қолданылатын жүктерді тасымалдау ережелеріне сәйкес көліктің барлық түрлерімен жүргізілуі мүмкін. Тасымалдау тік күйде болуы керек.
- Тасымалдау кезінде өнім арнайы жабдықпен – тығыздағыштармен, тіректермен, белдіктермен мықтап бекітілуі керек. Тасымалдау қораптағы манипуляциялық белгілер негізінде жүзеге асырылуы керек.

Техникалық қызмет көрсету және жөндеу

- Жұмыс аяқталғаннан кейін құрылғыны өшіріп, оны электр желісінен ажыратыңыз.
- Құрылғының сыртқы бөліктерін тазарту үшін жұмсақ және дымқыл шүберекті қолданыңыз, содан кейін құрылғыны құрғақ шүберекпен сүртіңіз. Дақтарды кетіру үшін металл губкаларды, жанғыш сұйықтықтарды немесе химиялық заттарды және абразивті заттарды пайдаланбаңыз.
- Құрылғы типті желілік қуат сымымен жабдықталған: Y.
- Қуат сымы зақымдалған кезде:
- X типті, оны арнайы сыммен немесе өндірушіден немесе оның агентінен алынған жинақпен ауыстыру керек;
- Y типті, қауіпті болдырмау үшін оны өндіруші немесе оның агенті немесе ұқсас білікті адам ауыстыруы керек;
- Z типті, қуат сымын ауыстыруға болмайды. Егер сым зақымдалған болса, онда құрылғыны пайдаланудан шығару керек.

- Бұйым жұмысында кез келген ақаулар туындаған жағдайда мамандандырылған сервистік орталыққа жүгіну қажет.
- Кепілдік қызмет көрсету тек бұйымға кепілдік талонын көрсеткенде ғана жүргізіледі.

Кәдеге жарату туралы мәліметтер

- Пайдаланылған электрлік және электронды тұрмыстық техниканы тұрмыстық қоқыс сияқты қоқыс жәшіктеріне тастауға болмайды. Осындай түрдегі қалдықтарды іріктеу, жинау және дұрыс кәдеге жарату қоршаған ортаның құнды ресурстарын қорғайды.
- Пайдаланушы пайдаланылған жабдықты оны тегін қабылдайтын мамандандырылған жинау пунктіне жеткізу үшін жауапты болады.

ПАЙДАЛАНУ ЖӨНІНДЕГІ НҰСҚАУЛАР

Қауіпсіздік талаптары

Бұйымдар ТР ТС 004/2011 «Төмен вольтты жабдықтардың қауіпсіздігі туралы», ТР ТС 020/2011 «Техникалық құралдардың электромагниттік үйлесімділігі», ТР ЕАЭС 037/2016 «Электротехника және радиоэлектроника бұйымдарында қауіпті заттарды қолдануды шектеу туралы» талаптарына сәйкес келеді.


Өмір мен денсаулыққа қауіпті жағдайлардың алдын алу үшін, сондай-ақ құрылғының мерзімінен бұрын істен шығуы үшін төменде көрсетілген шарттарды қатаң сақтау қажет.

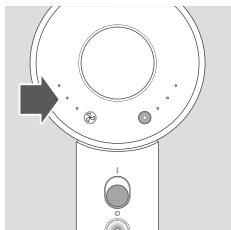
- Құрылғыны осы нұсқаулықта көрсетілгендей тек мақсатына сай пайдаланыңыз. Құрылғыны дұрыс пайдаланбау оның бұзылуына, пайдаланушыға немесе оның мүлкіне зиян келтіруі мүмкін.
- Бұрын аспапты электр желісіне тексеріңіз, сәйкес келеді ме, кернеу, аталған аспабында, кернеу в электр сіздің үйіңізде.
- Ешбір жағдайда ақаулы немесе зақымдалған желілік сымы бар өнімді пайдаланбаңыз.
- Егер зақымдану белгілері пайда болса, мысалы, қыздырғыштың иісі болса, өнімді дереу желіден ажыратып, импорттаушы компанияның қызмет көрсету орталығына хабарласыңыз.
- Егер өнімнің желілік сымы зақымдалған болса, оны импорттаушы компанияның уәкілетті қызмет көрсету орталығында жөндеу қажет.
- Қадағалаңыз бұйым және желілік шнұр жоқ болған жақын ыстық бетін.
- Электр сымының қысылмағанына және өткір жиектерге тартылмағанына көз жеткізіңіз.
- Құрылғыны қуат көзіне қосу және өшіру тек құрғақ қолмен жасалады.
- Ешбір жағдайда өнімді өзіңіз аспаңыз және жөндеуге тырыспаңыз, бұл өмір мен денсаулық үшін қауіпті болуы мүмкін. Осы Нұсқаулықта сипатталмаған өнімге ешқандай өзгерістер енгізбеңіз. Өнімде өткізгіш бөліктер бар. Кез-келген жөндеуді түпнұсқа қосалқы бөлшектер мен керек-жарақтарды қолдана отырып, импорттаушы компанияның уәкілетті қызмет көрсету орталықтары ғана орындауы керек.
- Өнімді қуат көзінен толық және сенімді ажырату үшін алдымен оны «қосу/өшіру» батырмасымен өшіріңіз. Осыдан кейін ғана желілік розеткадан желілік штепсельді алыңыз.
- Ешқашан электр сымын іліп қоймаңыз. Сіз оған сүрініп немесе зақым келтіруі мүмкін.
- Жаңбыр, аяз және тікелей күн сәулесі сияқты ауа-райы факторларының әсеріне жол бермеңіз.
- Өнімді және оның желілік сымын, келтеқұбырларын суға түсірмеңіз.
- Өнімді ағынды судың астында жууға болмайды.
- Өнімді тазаламас бұрын оны желіден өшіріңіз. Өнімді әрдайым дымқыл, бірақ дымқыл шүберекпен сүртіңіз және өнімге үнемі су шашырауына жол бермеңіз.
- Жуынатын бөлмеде, душта немесе су толтырылған бассейнде құрылғыны пайдаланбаңыз.
- Тек өндірушінің түпнұсқалық қызмет көрсету құралдарын пайдаланыңыз.
- Құрылғы сыртқы таймермен немесе бөлек қашықтан басқарылатын жүйемен жұмыс істеуге арналмаған.
- Балалардың өніммен ойнауына жол бермеңіз.
- Өнімді балалардың қолы жетпейтін жерде сақтаңыз.
- Егер олар өнімнің жанында болса, әрқашан балаларға қамқорлық жасаңыз.
- Сегіз жастан асқан балалар өнімді қауіпсіз пайдалану ережелерімен таныс болған жағдайда ғана өз бетінше пайдалана алады. Балалар өнімді дұрыс пайдаланбау нәтижесінде қандай қауіп туындауы мүмкін екенін білуі және түсінуі керек.


- Балаларды қоса алғанда, физикалық, сенсорлық немесе психикалық ауытқулары бар, құрылғымен жұмыс істеу тәжірибесі мен білімі жоқ адамдарға оны тек жауапты адамның бақылауымен немесе басшылығымен пайдалануға рұқсат етіледі.


Ескертпе: пайдалану жөніндегі басшылық осы аспапты пайдалану процесінде туындауы мүмкін барлық ықтимал штаттан тыс жағдайларды көздей алмайды. Пайдаланушы бұйыммен жұмыс істеу кезінде қауіпсіздік техникасының сақталуын өз бетінше бақылауы тиіс.

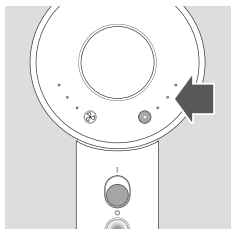
ЭКСПЛУАТАЦИЯ




1. Желілік сымды толығымен босатыңыз.
2. Құрылғыны электр желісіне қосыңыз.
3. Шаш кептіргішті қосыңыз.
4. Қажетті ауа беру жылдамдығын орнатыңыз. Түймені басыңыз . Түйменің жанындағы индикатор сіз таңдаған жылдамдықты көрсетеді:



	жылдам жылдамдық
	орташа жылдамдық
	төмен жылдамдық

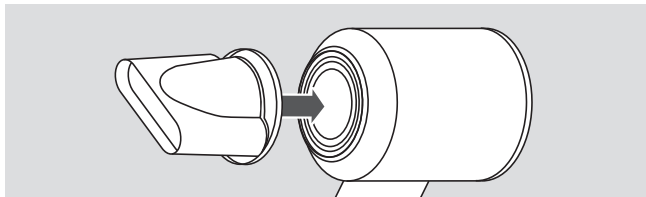
5. Қажетті температураны орнатыңыз. Түймені басыңыз . Түйменің жанындағы индикатор сіз таңдаған температураны көрсетеді:



	100°C – тез кептіру және төсеу
	80°C – кәдімгі кептіру
	60°C – жұмсақ кептіру

Суық ауа беруді қосу үшін шаш кептіргіштің тұтқасындағы түймені басыңыз .

6. Шашыңызды тез кептіру немесе сәндеу үшін хаб қондырмасын пайдаланыңыз. Магниттік саптаманы салу үшін оны құрылғының алдыңғы жағына бекітіңіз. Саптама 360°C айналады.



7. Пайдалану аяқталғаннан кейін құрылғыны өшіріп, оны электр желісінен ажыратыңыз.
8. Салқындату үшін оны ыстыққа төзімді бетке қойыңыз.

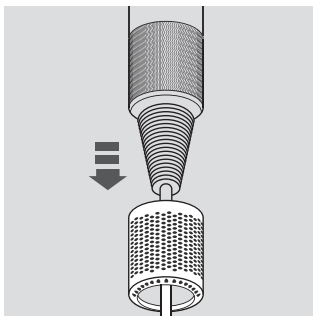
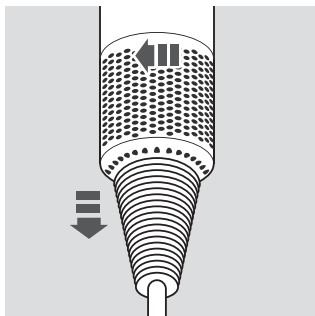
Бірінші рет қолданған кезде қыздыру элементінен бөгде иіс пайда болуы мүмкін. Бірнеше рет қолданғаннан кейін ол жоғалады.

Назар аударыңыз! Егер шаш кептіргіш пайдалану кезінде өшіп қалса, құрылғыны өшіріңіз. Қуат ашасын розеткадан алыңыз. Шаш кептіргішті 5-10 тіп суытыңыз, содан кейін оны қайтадан қосыңыз.

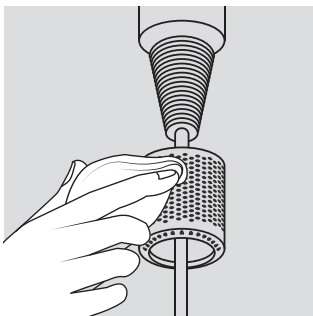
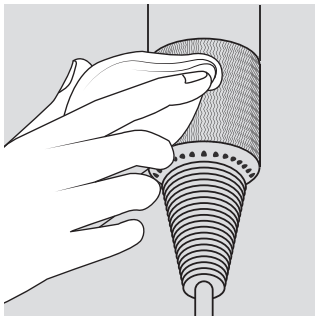
Сүзгіні тазалау

1. Сүзгіні алу үшін оны сағат тіліне қарсы бұраңыз.

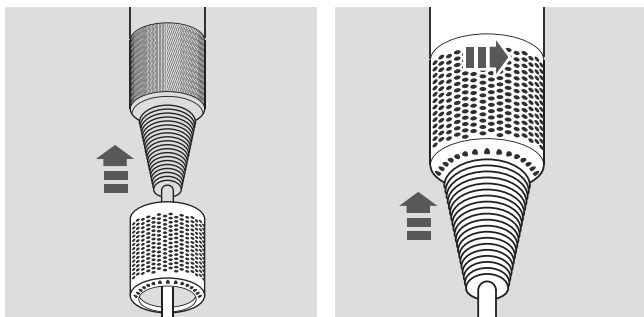
Назар аударыңыз! Сүзгіні толығымен шығармаңыз.



2. Сүзгіні шаң мен қоқыстан тазарту үшін жұмсақ щетканы пайдаланыңыз.



3. Сүзгіні қайтадан салыңыз.



Назар аударыңыз! Құрылғының кез келген бөлігін тазалау үшін майлау материалдарын, тазалағыш заттарды және басқа тазалау құралдарын пайдаланбаңыз.

КЕПІЛДІК МІНДЕТТЕМЕЛЕР ЖӘНЕ ІСКЕ АСЫРУ ШАРТТАРЫ

Құрылғының қызмет ету мерзімі осы пайдалану нұсқаулығында баяндалған тасымалдау, сақтау және пайдалану талаптарын сақтаған кезде 5 жылды құрайды.

Өндіруші бөлшек сауда желісі арқылы өнімді сату күнінен бастап 12 ай мерзімге кепілдік береді.

Кепілдік өндірушінің кінәсінен туындаған зақымдарға, яғни материалдардың ақауларына немесе зауыттық құрастыру кезіндегі қателіктерге қолданылады.

Кепілдік құрылғыны дұрыс пайдаланбау немесе дұрыс пайдаланбау салдарынан туындаған зақымдарға қолданылмайды.

Назар аударыңыз! Конструкциялық өзгерістер енгізудің немесе құрылғыны қалыпты пайдалану немесе күтіп-баптау шегінен шығатын оны бөлшектеудің кез келген әрекеттері кепілдіктің жоғалуына әкеп соғады!

– Құрылғының дұрыс жұмыс істемеуі анықталған жағдайда, оны сатушы толтырған кепілдік талонымен бірге импорттаушының қызмет көрсету орталығына жеткізу қажет.

– Кепілдікті қабылдау шарты өнімде көрсетілген дайындау күнінің кепілдік талонында көрсетілген күнге сәйкестігі болып табылады. Осы кепілдік шарттар сатып алушының тауардың шарт талаптарына сәйкес келмеуінен туындайтын құқықтарын жоққа шығармайды, шектемейді және тоқтата тұрмайды.

– Пайдаланудың кепілдік мерзімі ішінде пайдаланушы кепілдік талонын ұсыну бойынша тегін жөндеуге құқылы. Кепілдік мерзімі ішінде кейінгі жөндеулер тегін орындалады және жөндеу туралы деректер кепілдік талонға жазылады.

– Бұйымға кепілдік талоны көрсетілмей немесе талонда дүкен мөртабаны мен сату күні болмаған кезде бұйымның сапасына наразылық қабылданбайды және кепілдік жөндеу жүргізілмейді.

– Өнім сауда залына немесе сатып алу орнына жіберілгенге дейін сату алдындағы дайындықтан өтуі керек, оған мыналар кіреді: тауарларды ашу, тауарларды тексеру, өнімнің толықтығын, сапасын тексеру, өнім мен оны өндіруші туралы қажетті ақпараттың болуы.

– Сатып алушының талабы бойынша ол жиналған, техникалық жарамды күйде көрсетілетін тауардың құрылғысымен және әрекетімен таныстырылуы тиіс.

– Өнімді сатудың арнайы шарттары белгіленбеген.

TM Windigo тауарына кепілдікті қызмет көрсету және жөндеу мәселелері бойынша мына мекен-жайға хабарласуларыңызды сұраймыз: Ресей, 620010, Екатеринбург қаласы, Черняховский көшесі, 86/12.

Тел.: +7(343) 278-67-00, 8-800-234-1000.

ВУ

Спраўднае кіраўніцтва па эксплуатацыі (далей – КЭ) змяшчае звесткі аб канструкцыі і характарыстыках прыбораў бытавых электрычных па догляду за валасамі: фенах, мадэлі: LF-03 (далей па тэксце – «фен» або «выраб», «прыбор», «прылада»), а таксама звесткі неабходныя для правільнай і бяспечнай эксплуатацыі (выкарыстанню па прызначэнні, тэхнічнага абслугоўвання, бягучага рамонту, захоўвання, транспартавання, ўтылізацыі).

Прадпрыемства-вытворца не нясе гарантыйнай адказнасці за непаладку і пашкоджанні, якія адбыліся з-за невыканання патрабаванняў, выкладзеных у сучаснасці КЭ.

Прыборы бытавыя электрычныя па догляду за валасамі: фены, мадэлі: LF-03 вырабляюцца па канструктарскай дакументацыі прадпрыемства вытворцы ў адпаведнасці з патрабаваннямі тэхнічных рэгламентаў Мытнага саюза, дырэктывамі 2014/30/ EU, 2014/35/EU.

Абзначэнне прадукцыі ў адпаведнасці з наменкатурнымі каталогамі прадпрыемства вытворцы.

Рэквізіты вытворцы і ўпаўнаважанага вытворцам асобы:

Найменне вытворцы: Cixi Jindan electrical appliances factory.

Адрас вытворцы: № 782, Xinzhoutang Road, Zhouxiang Town, Cixi City, Zhejiang Province, China (Кітай), e-mail: 794526700@qq.com.

Найменне ўпаўнаважанага вытворцам асобы: ООО «Пілат».

Юрыдычны адрас прадстаўніка: 620085, РФ, Свердловская область, г. Екатеринбург, ул. 8 Марта, 212-4.

Тэлефон: +7 (343) 379-03-85.

e-mail: pilattrade@gmail.com.

АПІСАННЕ ВЫРАБЫ

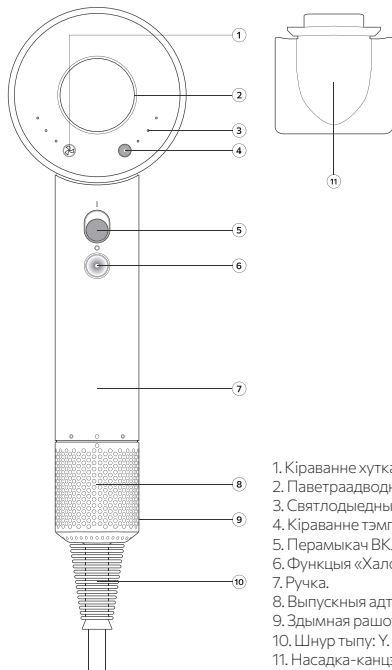
Прызначэнне

Фен прадугледжаны і распрацаваны для бытавога выкарыстання. Ён прызначаны для сушкі валасоў. Любое іншае выкарыстанне будзе разглядацца як выкарыстанне не па прызначэнні. Кампанія-вытворца не нясе адказнасці за наступствы, звязаныя з выкарыстаннем вырабы не па прызначэнні. Перад выкарыстаннем вырабы цалкам прачытайце дадзенае кіраўніцтва па эксплуатацыі. На пашкоджанні або дэфекты, якія ўзніклі з прычыны невыканання указанняў кіраўніцтва па эксплуатацыі, гарантыя не распаўсюджваецца. Захоўвайце дадзенае кіраўніцтва па эксплуатацыі побач з прыладай і перадача яго наступным карыстальнікам.

ХАРАКТАРЫСТЫКІ

- Магутнасць: 1250 W.
- 3 хуткасці паветранага патоку.
- 3 тэмпературных рэжыму.
- Халоднае паветра.
- Іанізацыя.
- Даўжыня шнура: 1,8 м.
- Ступень абароны: IP20.
- Клас абароны: II.
- Напруга: 220 – 240 V (~).

ЗНЭШНІ ВЫГЛЯД ВЫРАБЫ



КАМПЛЕКТАЦЫЯ

- Фен для валасоў.
- Насадка-канцэнтратар.
- Кіраўніцтва па эксплуатацыі.
- Упакоўка.

1. Кіраванне хуткасцю паветранага патоку.
2. Паветраадводнае адтуліну.
3. Святлодыёдныя індыкатары.
4. Кіраванне тэмпературай паветранага патоку.
5. Перамыкач ВКЛ / Выкл.
6. Функцыя «Халодны паветра».
7. Ручка.
8. Выпускныя адтуліны для паветра.
9. Здымная рашотка фільтра.
10. Шнур тыпу: Y.
11. Насадка-канцэнтратар.

Увага! Вытворца пакідае за сабой права змяняць знешні выгляд і камплектацыю тавару без папярэджання.

АГУЛЬНЫЯ ЗВЕСТКІ

Маркіроўка

Маркіроўка вырабы выканана ў адпаведнасці з канструктарскай дакументацыяй прадпрыемства-вытворцы і нанесена на ўпакоўку.

Маркіроўка вырабы ўтрымлівае:

- найменне прадпрыемства-вытворцы;
- найменне краіны-вырабу;
- абазначэнне і мадэль вырабы;
- дата вырабу (месяц і год выпуску);
- знак адпаведнасці ЕАС;
- напружанне сілкавання;
- клас абароны і ступень IP.

Умовы эксплуатацыі

Працоўная тэмпература: ад +10°C да +45°C.

Адносная вільготнасць: 10–80 %.

Тэмпература захоўвання: ад +5°C да +70°C.

Адносная вільготнасць пры захоўванні: 10–80%.

Захоўванне

- Захоўванне вырабы ажыццяўляецца ў індывідуальнай ўпакоўцы ў закрытых сухіх ацяпляльных памяшканнях пры тэмпературы не ніжэй 5°C, адноснай вільготнасці не больш 80%. Паветра памяшканняў не павінен змяшчаць кіслотныя і іншыя пары, шкодна дзейнічаючы на матэрыялы вырабаў. Тэрмін захоўвання 2 гады.
- Завадская маркіроўка павінна быць даступная для агляду.

Транспартаванне

- Транспартаванне упакаваных вырабаў можа вырабляцца усімі відамі транспарту, у адпаведнасці з правіламі перавозкі грузаў, якія дзейнічаюць на гэтых відах транспарту. Перавозка неабходна ў вертыкальным становішчы.
- Падчас транспарціроўкі выраб павінна быць надзейна замацавана спецыяльным абсталяваннем-пракладкамі, апорамі, папрукжамі. Перавозку варта ажыццяўляць зыходзячы з маніпуляцыйных знакаў на скрынцы.

Тэхнічнае абслугоўванне і рамонт

- Пасля заканчэння працы выключыце прыбор і адключыце яго ад электрасеткі.
- Для чысткі вонкавых частак прылады выкарыстоўвайце мяккую і вільготную тканіну, а затым працярыце прылада сухой тканінай. Не карытайцеся металічнымі губкамі, запальваецца вадкасцямі або хімікатамі для выдалення плям і абразіўнымі сродкамі.
- Прылада забяспечана сеткавым шнуром харчавання тыпу: Y.
- Пры пашкоджанні шнура сілкавання:
 - тыпу X, яго варта замяніць адмысловым шнуром або камплектам, што атрымліваюцца ў вытворцы або яго агента;
 - тыпу Y, каб пазбегнуць небяспекі яго павінен замяніць вытворца або яго агент, або аналагічнае кваліфікаванае асоба;
 - тыпу Z, шнур сілкавання замене не падлягае. Калі шнур пашкоджаны, то прыбор варта зняць з эксплуатацыі.

- Пры ўзнікненні любых няспраўнасцяў у працы вырабы неабходна звярнуцца ў спецыялізаваны сэрвісны цэнтр.
- Гарантыйнае абслугоўванне вырабляецца толькі па прад'яўленні гарантыйнага талона на выраб.

Звесткі аб утылізацыі

- Выкарыстанае электрычнае і электроннае бытавое абсталяванне нельга выкідаць у смеццевыя скрыні, як бытавое смецце. Селекцыя, збор і неабходная утылізацыя адходаў такога тыпу засцерагае каштоўныя рэсурсы навакольнага асяроддзя.
- Карыстальнік нясе адказнасць за дастаўку выкарыстанага абсталявання ў спецыялізаваны пункт збору, дзе яго прымуць бясплатна.

УКАЗАННІ ПА ЭКСПЛУАТАЦЫІ

Патрабаванні бяспекі

Вырабы адпавядаюць патрабаванням ТР ТС 004/2011 «Аб бяспецы нізкавольтнага абсталявання», ТР ТС 020/2011 «Электрамагнітная сумяшчальнасць тэхнічных сродкаў», ТР ЕАЭС 037/2016 «Аб абмежаванні прымянення небяспечных рэчываў у вырабах электратэхнікі і радыёэлектронікі».


У пазбяганне ўзнікнення сітуацый, небяспечных для жыцця і здароўя, а таксама заўчаснага выхаду прылады з ладу або небяспекі ўзгарання, неабходна строга выконваць пералічаныя ніжэй умовы.

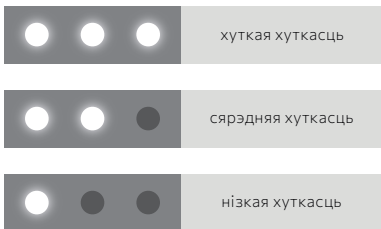
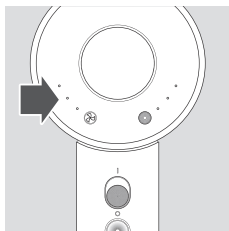
- Выкарыстоўвайце прыладу толькі па яго прамым прызначэнні, як выкладзена ў дадзеным кіраўніцтве. Няправільнае абыходжанне з прыборам можа прывесці да яго паломкі, прычынення шкоды карыстальніку або яго маемасці.
- Перш чым падключыць прыбор да электрасеткі, праверце, ці адпавядае напружанне, паказанае на прыборе, напружэнне ў электрасеткі ў вашым доме.
- Ні ў якім разе не эксплуатауйце выраб з дэфектамі або з пашкоджаным сеткавым шнуром.
- У выпадку з'яўлення прыкмет пашкоджання, напрыклад, паху гарэлага, неадкладна адключыце выраб ад сеткі і звярніцеся ў цэнтр сэрвіснага абслугоўвання кампаніі імпарцера.
- Пры пашкоджанні сеткавага шнура вырабы яго неабходна адрамантаваць ў аўтарызаваным цэнтры сэрвіснага абслугоўвання кампаніі імпарцера.
- Сачыце за тым, каб выраб і сеткавы шнур не знаходзіліся паблізу гарачых паверхняў.
- Сачыце за тым, каб сеткавы шнур ня быў заціснуты і не чэрся аб вострыя аб'екты.
- Падключэнне і адключэнне прылады да крыніцы харчавання вырабляецца толькі сухімі рукамі.
- Ні ў якім разе не адкрывайце і не спрабуйце рамантаваць выраб самастойна, гэта можа быць небяспечна для жыцця і здароўя. Не ўносіце ніякіх зменаў у выраб, якія не апісваюцца ў дадзеным кіраўніцтве па эксплуатацыі. У вырабе маюцца токаправодныя дэталі. Любы рамонт павінен выконвацца выключна аўтарызаванымі цэнтрамі сэрвіснага абслугоўвання кампаніі імпарцера з выкарыстаннем арыгінальных запасных частак і прылад.
- Для поўнага і надзейнага адключэння вырабы ад сеткі электрасілкавання спачатку выключыце яе пры дапамозе кнопкі «Вкл./Выкл.». Толькі пасля гэтага вымайце сеткавай штэкер з сеткавай разеткі.
- Ніколі не пакідайце звясаюць сеткавы шнур. Вы можаце спатыкнуцца аб яго ці пашкодыць яго.
- Не дапускайце ўздзеяння на выраб такіх пагодных фактараў, як дождж, мароз і прамыя сонечныя прамяні.
- Не выкарыстоўвайце прыбор у ваннай, душавой кабіне або напоўненым вадою басейне.
- Не апускайце выраб і яе сеткавы шнур, патрубкі ў ваду.
- Не змяшчайце выраб пад бруей вады.
- Перад ачысткай вырабы выключыце яго з сеткі. Заўсёды працірайце выраб вільготнай, але не мокрай тканінай і не дапускайце пастаяннага траплення на выраб пырскаў вады.
- Выкарыстоўвайце толькі арыгінальныя сродкі для абслугоўвання ад кампаніі-вытворцы.
- Прыбор не прызначаны для працы з вонкавым таймерам або асобна дыстанцыйна кіраванай сістэмай.
- Не дапускайце, каб дзеці гулялі з вырабам.
- Захоўвайце выраб у месцах, недаступных дзецям.
- Заўсёды прыглядайце за дзецьмі, калі яны знаходзяцца побач з вырабам.


- Дзеці старэйшыя за восем гадоў могуць самастойна выкарыстоўваць выраб, толькі калі яны азнаемленыя з правіламі бяспечнага абыходжання з ім. Дзеці павінны ведаць і разумець, якая небяспека можа паўстаць у выніку няправільнага абыходжання з вырабам.
- Асобам уключаючы дзяцей, з фізічнымі, сэнсарнымі або псіхічнымі парушэннямі, з адсутнасцю вопыту і ведаў у звароце з прыладай, дазволена эксплуатаваць яго выключна пад кантролем або кіраўніцтвам адказнай асобы.

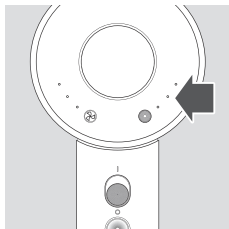
Заўвага: кіраўніцтва па эксплуатацыі не можа прадугледзець усе магчымыя няштатныя сітуацыі, якія могуць паўстаць у працэсе эксплуатацыі дадзенага прыбора. Карыстальнік павінен самастойна сачыць за выкананнем тэхнікі бяспекі пры працы з вырабам.


ЭКСПЛУАТАЦИЯ

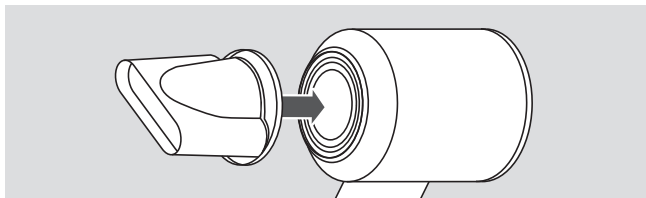
1. Цалкам размотайце сеткавы шнур.
2. Падключыце прыбор да электрасеткі.
3. Уключыце фен.
4. Усталюйце патрэбную хуткасць падачы паветра. Націсніце кнопку . Індыкатар побач з кнопкай пакажа, якую хуткасць вы выбралі:



5. Усталюйце патрэбную тэмпературу. Націсніце кнопку . Індыкатар побач з кнопкай пакажа, якую тэмпературу вы выбралі:



- Каб уключыць падачу халоднага паветра, націсніце кнопку  на ручцы фена.
6. Выкарыстоўвайце асадку-канцэнтратар, каб хутка высушыць валасы або абкладзі іх. Каб ўставіць магнітную асадку, прымацуеце яе да пярэдняй частцы прылады. Насадка круціцца на 360°C.



7. Па заканчэнні выкарыстання выключыце прыбор і адключыце яго ад электрасеткі.
8. Пакладзеце яго на тэрмаўстойлівыя паверхню для астывання.

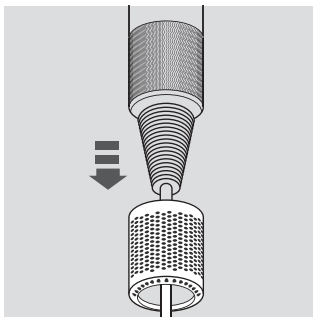
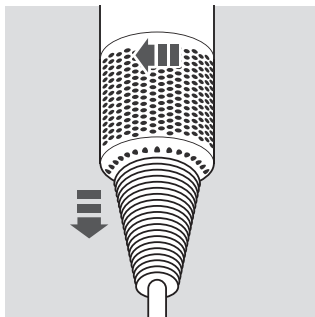
Пры першым выкарыстанні магчыма з'яўленне старонняга паху ад нагрэвальнага элемента. Пасля некалькіх выкарыстанняў ён знікне.

Увага! Калі фен выключаецца падчас выкарыстання, выключыце прылада. Выміце сеткавую вілку з разеткі. Дайце фену астыць 5-10 мін, пасля чаго ўключыце яго зноў.

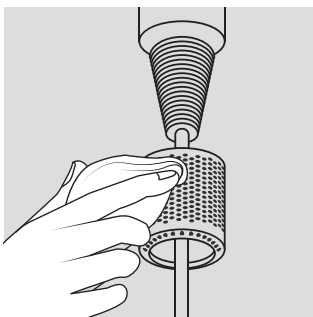
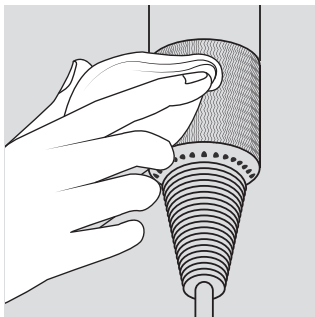
Чыстка фільтра

1. Павярніце фільтр супраць гадзінны стрэлкі, каб зняць яго.

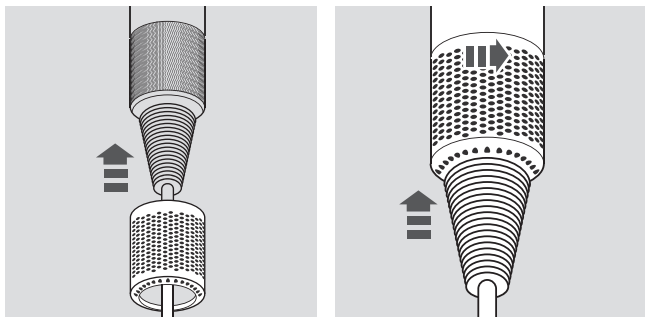
Увага! Не вымайце фільтр цалкам.



2. Выкарыстоўвайце мяккую шчотку, каб ачысціць фільтр ад пылу і смецця.



3. Устаўце фільтр назад.



Увага! Не выкарыстоўвайце змазачныя матэрыялы, якія чысцяць сродкі і іншыя сродкі для чысткі любой частцы прылады.

ГАРАНТЫЙНЫЯ АБАВЯЗАЦЕЛЬСТВЫ І ЎМОВЫ РЭАЛІЗАЦЫ

Тэрмін службы прылады, складае 5 гадоў пры захаванні патрабаванняў транспартавання, захоўвання і эксплуатацыі, выкладзеных у гэтым КЭ.

Вытворца прадастаўляе гарантыю на тэрмін 12 месяцаў, лічачы ад даты продажу вырабы праз рознічную гандлевую сетку.

Гарантыя распаўсюджваецца на пашкоджанні, якія ўзніклі па віне вытворцы, г. зн. дэфекты матэрыялаў або памылкі пры заводской зборцы.

Гарантыя не распаўсюджваецца на пашкоджанні, якія ўзніклі з-за няправільнай эксплуатацыі прылады або выкарыстання не па прызначэнні.

Увага! Любыя спробы ўнясення канструкцыйных змяненняў або разборка прылады, якія выходзяць за межы яго нармальнай эксплуатацыі або сыходу, цягнуць за сабой страту гарантыі!

– У выпадку выяўлення няправільнай працы прылады, неабходна даставіць яго разам з запойненым прадаўцом гарантыйным талонам ў сэрвісны цэнтр імпарцера.

– Умовай прыняцця гарантыі з'яўляецца адпаведнасць даты вырабу, названай на прадукце, даце, названай на гарантыйным талоне. Сапраўдныя гарантыйныя ўмовы не выключаюць, не абмяжоўваюць і ня прыпыняюць правоў пакупніка, якія вынікаюць з неадпаведнасці тавару умовам дагавора.

– На працягу гарантыйнага тэрміну эксплуатацыі карыстальнік мае права на бясплатны ремонт па прад'яўленні гарантыйнага талона. Наступныя на працягу гарантыйнага тэрміну рамонтны выконваюцца бясплатна і дадзеныя аб рамонце запісваюцца ў гарантыйным талоне.

– Без прад'яўлення гарантыйнага талона на выраб або пры адсутнасці на талоне штампа крэмы і даты продажу прэтэнзіі да якасці вырабы не прымаюцца і гарантыйны рамонт не вырабляецца.

– Выраб да падачы ў гандлевую залу або да месца выдачы куплі павінен прайсці перадпродажную падрыхтоўку, якая ўключае: распакаванне тавару, агляд тавару, праверку камплектнасці, якасці вырабы, наяўнасці неабходнай інфармацыі аб тавары і яго вытворцу.

– Па патрабаванні пакупніка ён павінен быць азнаемлены з прыладай і дзеяннем тавару, які павінен дэманстравацца ў сабраным, тэхнічна спраўным стане.

– Спецыяльныя ўмовы рэалізацыі вырабы не ўстаноўлены.

Па пытаннях гарантыйнага абслугоўвання і рамонту тавару TM Windigo просьба звяртацца па адрасе: Расія, 620010, горад Екацерынбург, вуліца Чарныхоўскага, 86/12.

Тэл.: +7(343) 278-67-00, 8-800-234-1000.