

# **GASTROBAG**

## **ПАСПОРТ** **КОФЕМОЛКА** **МОДЕЛЬ: CG-600AB**



## 1. ТЕХНИЧЕСКИЕ ХАРАКТЕРИСТИКИ

Кофемолка полуавтоматическая

Размеры кофемолки:

Высота: 560мм

Ширина: 210 мм

Длина: 300мм

Диаметр жернова: 64мм

вместимость бункера: 1,2 кг

Таймер: 5 мин

Регулировка порции от 5 до 10 г

Производительность 6-9 кг/ч

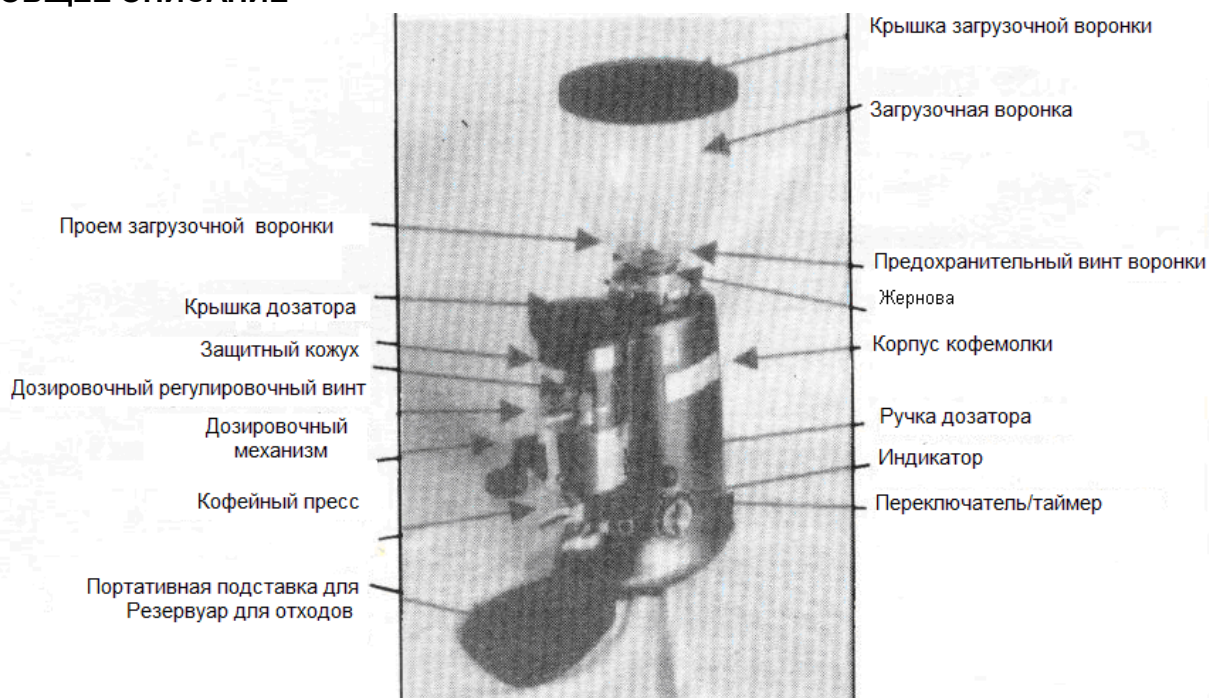
Цвет черный

Мощность: 0,35 кВт

Параметры электросети: 220/50/1

Материал корпуса: алюминий

## 2. ОБЩЕЕ ОПИСАНИЕ



## 3. РАСПАКОВКА И УСТАНОВКА

**Предупреждение: Все технические операции с прибором, такие, как установка, обслуживание и эксплуатация, должны быть продемонстрированы квалифицированным специалистом.**

- Прибор поставляется в двух коробках. В первой коробке находится основной корпус кофемолки. Во второй коробке находится загрузочная воронка для зерен.
- После открытия обеих коробок, удостоверьтесь, что прибор цел и не имеет видимых повреждений. Если возникли какие-либо сомнения, НЕ используйте прибор и свяжитесь с вашим региональным дилером для дальнейшего обслуживания.

- Аккуратно распакуйте обе коробки. Для вашего удобства мы предлагаем хранить все упаковочные материалы, поскольку они могут быть использованы в будущем при необходимости транспортировки прибора.
- Поставьте кофемолку на устойчивую горизонтальную поверхность в сухом месте, на большом расстоянии от воды или водных брызг.
- Установите поддон для отходов под корпус в передней части прибора.
- Надежно установите загрузочную воронку для зерен на верхнюю часть корпуса внутрь верхней части держателя лезвия.
- Закрепите воронку на корпусе с помощью винта, поставляемого в комплекте (рис. 3.1) Удостоверьтесь, что винт прошел полностью через оба отверстия – в воронке и в верхней части держателя лезвия.



Рис. 3.1.

- НИКОГДА НЕ НАЧИНАЙТЕ РАБОТУ С КОФЕМОЛКОЙ, ЕСЛИ ЗАГРУЗОЧНАЯ ВОРОНКА НЕ ПОЛНОСТЬЮ ЗАКРЕПЛЕНА НА СВОЕМ МЕСТЕ.
- Перед подключением электрического шнура, убедитесь, что:
  - Рабочее напряжение прибора и номинальная частота (согласно этикетке на задней стороне корпуса) соответствуют параметрам электросети.
  - Настенная розетка оснащена заземляющим контактом. НЕ подключайте электрический шнур в сеть, если система заземления не была проверена в соответствии с текущими правилами безопасности. ПРИБОР ОБЯЗАТЕЛЬНО ДОЛЖЕН БЫТЬ ЗАЗЕМЛЕН. Производитель не несет ответственности в случае невыполнения этого требования.
  - Потребляемая мощность прибора (согласно этикетке на задней стороне корпуса) согласуется с соответствующей мощностью настенной розетки.
  - Настенная розетка защищена от короткого замыкания и перепадов напряжения.
  - Не используются удлинители, переходники-разветвители или самодельные соединения.
- Включите прибор.
- Перед первым использованием и перед помещением зерен в воронку ВИЗУАЛЬНО проверьте, что направление вращения лезвия осуществляется по часовой стрелке, включив прибор на несколько секунд.
- Если направление вращения неправильное, не используйте прибор и обратитесь к квалифицированному специалисту для дальнейших инструкций.

## 4. ЭКСПЛУАТАЦИЯ

Включение и выключение прибора.

- Прибор оборудован 5-минутным таймером.
- Включите прибор, поворачивая кнопку таймера по часовой стрелке на желательное время работы.
- Прибор выключится автоматически по истечении заданного времени. Прибор можно выключить вручную, поворачивая кнопку таймера против часовой стрелки.

Интервалы работы:

- Изготовитель не рекомендует непрерывно использовать прибор более 30 минут.
- Нагревание камеры, в которой происходит размол зерен, является нормальным процессом. Для достижения наилучших результатов размола, рекомендуется размалывать кофе в течение коротких интервалов по несколько минут каждый.

Регулировка кофейного помола

- Дистанция жерновов была фабрично предусмотрена для выполнения различной степени помола (от сверхтонкого до грубого), соответственно, величина промежутка составляет от 0.05мм до 0.5мм.
- Вращение жерновов против часовой стрелки сделает размол более тонким, вращение по часовой стрелке – более грубым.
- Выполните размол небольшого количества кофе и проверьте его грубость при помощи вашей кофемашины.
- Поскольку качество кофейных зерен и их характеристики время от времени меняются, рекомендуется иногда повторять эту регулировку.

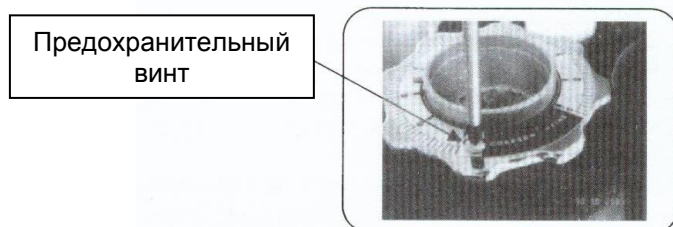


Рис 4.1

Регулировка кофейного дозатора

- Дозатор оснащен порционной подачей, которая управляется кнопкой.
- Для увеличения дозируемого количества, кнопку нужно повернуть против часовой стрелки и обратно (Рис. 4.2).
- Проверьте порционный объем, полностью вставив ручку фильтра (не поставляется в комплекте) в вилкообразный держатель, и отмерьте одну или две порции.
- Чтобы достигнуть повторяемости и последовательности порционного объема:
  - Удостоверьтесь, что подающее устройство звездообразного типа всегда наполнено кофе.
  - Всегда убирайте дозирующий рычаг полностью после его смещения.

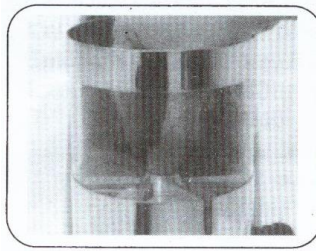


Рис. 4.2

Нажим

- Поместите держатель фильтра напротив нижней части устройства и выдвиньте его вверх.

## 5. ЗАЩИТНЫЕ УСТРОЙСТВА

### А) Защита от тепловой перегрузки.

Для устранения риска воспламенения, двигатель оборудован защитным устройством от перегрева, которое отключит питание мотора, если он нагреется до высокой температуры.

- В случае выхода термозащиты из строя в результате **сбоя** (например: зажатие жерновов, износ подшипников, инородный объект в камере для размола, и т.д), основной переключатель прибора должен быть немедленно выключен и вилка прибора должна быть отсоединена от розетки. Для дальнейшего обслуживания прибора свяжитесь с квалифицированным специалистом и дайте прибору остыть перед дальнейшим обслуживанием.
- В случае прекращения работы термозащиты в результате длительного продолжительного использования (прочтите раздел 4 об интервалах работы), дайте прибору остыть и перезагрузите систему термозащиты, вытащив вилку из розетки. После перезагрузки вышедшего из строя механизма термозащиты, в первую очередь, проверьте качество размола и уровень шума, и, если имеются какие-либо неисправности, выключите прибор и свяжитесь с квалифицированным специалистом для полного анализа прибора.

### В) Предохранительные винты камеры для размола.

Камера, где происходит размол, может быть зоной опасности, если не соблюдаются надлежащие меры предосторожности. Предохранительный винт камеры (рис.3.1.) и предохранительный винт жернова никогда не следует удалять во время нормальной работы прибора, пока прибор не отсоединен от источника электропитания.

### С) Кофейный защитный кожух.

Кофейный защитный кожух (рис.5.3) всегда должен быть установлен на дозаторе. Никогда не снимайте предохранительные винты.



Рис.5.3

## **6) ПРАВИЛА ТЕХНИКИ БЕЗОПАСНОСТИ**

- НИКОГДА НЕ ИСПОЛЬЗУЙТЕ КОФЕМОЛКУ, ЕСЛИ ЗАГРУЗОЧНАЯ ВОРОНКА НЕ ПОЛНОСТЬЮ ЗАКРЕПЛЕНА В ВЕРХНЕЙ ЧАСТИ ДЕРЖАТЕЛЯ ЛЕЗВИЯ. ПЕРЕД УДАЛЕНИЕМ ВОРОНКИ ПО ЛЮБОЙ ПРИЧИНЕ, УБЕДИТЕСЬ, ЧТО ОТСУТСТВУЕТ ПОДКЛЮЧЕНИЕ К ЭЛЕКТРОСЕТИ.
- ИЗБЕГАЙТЕ ИЗВЛЕЧЕНИЯ ИНОРОДНЫХ ПРЕДМЕТОВ ИЗ КАМЕРЫ, ГДЕ ОСУЩЕСТВЛЯЕТСЯ РАЗМОЛ ИЛИ ВОРОНКИ, КОГДА ПРИБОР ПОДКЛЮЧЕН К ЭЛЕКТРОСЕТИ.
- Никогда не пытайтесь вставить ваши пальцы или любые инородные предметы в камеру для размола или жернова.
- Имейте в виду, что жернова продолжают вращаться в течение некоторого времени после завершения размола.
- ПЕРЕД ЛЮБЫМ ОБСЛУЖИВАНИЕМ, ДАЖЕ ДЛЯ ТОГО, ПОЧИСТИТЬ ПРИБОР, ВСЕГДА ОТСОЕДИНЯЙТЕ ЕГО ОТ ЭЛЕКТРОСЕТИ.
- В случае сбоя прибора или необходимости замены жерновов, не пытайтесь починить прибор самостоятельно.
- Не пытайтесь вносить изменения в прибор или самостоятельно его вскрывать и ремонтировать.
- Не используйте прибор, когда вы босиком или когда ваши руки или ноги мокрые.
- При выключении прибора не тяните за электрический шнур, чтобы вытащить его из розетки.
- Всегда держите прибор сухим (как внутри, так и снаружи).
- Никогда не помещайте молотый кофе в загрузочную воронку.
- Никогда не пытайтесь размолоть что-нибудь, кроме кофейных зерен.

## **7) ТЕХНИЧЕСКОЕ ОБЕСПЕЧЕНИЕ И ОБСЛУЖИВАНИЕ**

**Предупреждение: Все технические операции с прибором, такие, как установка, обслуживание и эксплуатация, должны быть продемонстрированы квалифицированным специалистом.**

Следование этому правилу гарантирует длительную и надежную работу вашего прибора. Периодически проверяйте состояние жерновов (приблизительно через каждые 50 кг смолотого кофе). Результатом хорошего состояния жерновов будет высокое качество помола и предотвращение перегревания. Заменяйте жернова через каждые 400 кг смолотого кофе (при условии обычной жесткости жернова).

Следите за уровнем шума прибора. В случае, если уровень шума выше обычного или прибор издает нерегулярные шумы, обратитесь к квалифицированному специалисту для выполнения полной проверки прибора.

## **8) ЧИСТКА**

ПЕРЕД ЛЮБОЙ ШТАТНОЙ ЧИСТКОЙ, ОТКЛЮЧИТЕ ПРИБОР ОТ ЭЛЕКТРОСЕТИ.

НИКОГДА НЕ ИСПОЛЬЗУЙТЕ ПРОТОЧНУЮ ВОДУ, ЧТОБЫ ПОМЫТЬ ОСНОВНОЙ КОРПУС И ДОЗАТОР.

ИСПОЛЬЗУЙТЕ ТОЛЬКО ЧИСТУЮ ТКАНЬ ИЛИ ЩЕТКУ, ЧТОБЫ ПОЧИСТИТЬ ПРИБОР.

НЕ ИСПОЛЬЗУЙТЕ ДЛЯ ЧИСТКИ АБРАЗИВНЫЕ СРЕДСТВА, ПОСКОЛЬКУ ОНИ МОГУТ СТЕРЕТЬ ПОКРЫТИЕ ПРИБОРА.

- **Чистка загрузочной воронки**

Снимите загрузочную воронку (сняв предохранительный винт загрузочной воронки, рис.3-1) и полностью сполосните ее мыльной водой. Так как загрузочная воронка целиком сделана из пластмассы, используйте только жидкое моющее средство (без абразивных компонентов) и мягкую губку. Прежде чем вернуть воронку в исходное положение, удостоверьтесь, что она полностью высохла. **Для обеспечения наилучшего вкуса кофе, периодически проводите чистку загрузочной воронки.**

- **Чистка помольной камеры**

			
<p><b>ШАГ 1</b></p> <p>Снимите жернов (используйте отвертку, чтобы снять предохранительные винты жернова)</p>	<p><b>ШАГ 2</b></p> <p>Вытащите верхний держатель жернова; убедитесь, что не потеряли три поддерживающих пружины верхнего жернова.</p>	<p><b>ШАГ 3</b></p> <p>Используя кисточку, сухую ткань и вакуумный пылесборник, прочистите камеру, в которой производился размол зерен.</p>	<p><b>ШАГ 4</b></p> <p>Используя кисточку, сухую ткань и вакуумный пылесборник, прочистите верхний жернов.</p>

- Не используйте острые предметы для того, чтобы соскоблить остатки кофе с жернова.
- Проверяйте состояние обоих жерновов и заменяйте их по мере необходимости.
- Замена и сборка нового набора жерновов - деликатная задача. Только квалифицированному техническому персоналу можно разрешить выполнение замены и сборки жернова.

После процедуры чистки и замены удостоверьтесь, что все части в сборе и предохранительные винты находятся на прежних местах. Если что-нибудь не получается собрать или остались какие-либо детали, не пытайтесь использовать прибор, обратитесь за помощью к квалифицированному специалисту.

- Чистка дозатора

<p>ШАГ 1</p> <p>Высыпьте весь молотый кофе из дозатора с помощью отводной ручки</p>	 <p>ШАГ 2</p> <p>Освободите порошковый защитный кожух, открутив 2 винта, которые крепят кожух к корпусу дозатора</p>	 <p>ШАГ 3</p> <p>Используя чистую щетку, почистите защитный кожух и дозирующие камеры (вращайте их по очереди). Используйте чистую тряпку для удаления пятен</p>
---	--	---

- В случае необходимости более тщательной чистки, процедура должна быть выполнена квалифицированным специалистом.
- После того, как дозатор почищен и пуст, поместите защитный кожух на его исходное место, затянув винты.

Процедуру чистки, описанную выше, необходимо повторять не реже одного раза в месяц или по мере необходимости, в соответствии с частотой использования кофемолки и качеством зерен.