



Инструкция

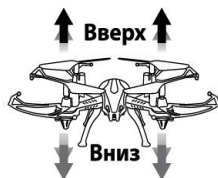
ВОЗОБНОВЛЕНИЕ ЗАВОДСКИХ НАСТРОЕК

Если в работе квадрокоптера появились сбои, то вы можете восстановить заводские настройки. Включите квадрокоптер и установите соединение между ним и пультом управления. После этого нажмите на оба стика одновременно, как показано на рисунке. Когда лампочка мигнёт, сброс до заводских настроек будет завершён.

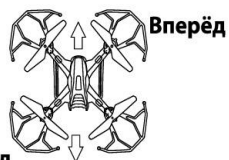


ОСНОВНЫЕ КНОПКИ УПРАВЛЕНИЯ

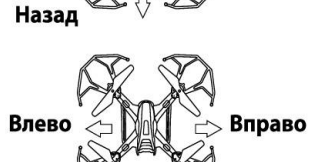
Движение вверх/вниз



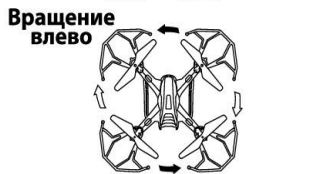
Движение вперёд/назад



Движение вправо/влево



Вращение вокруг своей оси влево/вправо



4

Вращение вправо

ДОПОЛНИТЕЛЬНЫЕ ФУНКЦИИ



РЕЖИМ ДЛЯ ФЛИПА

Флип – это переворот квадрокоптера на 360° в любом направлении. Запустите квадрокоптер на высоту не менее 3 м. Нажмите на кнопку режима для выполнения флипа. Затем с помощью стика направьте квадрокоптер в том направлении, в котором квадрокоптер должен сделать флип.



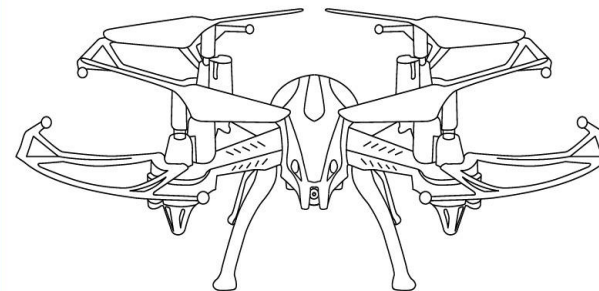
Квадрокоптер и его комплектующие могут отличаться от изображённых в руководстве по эксплуатации.

5

SL-00605 sima-land.ru

КВАДРОКОПТЕР DX-10

Руководство по эксплуатации

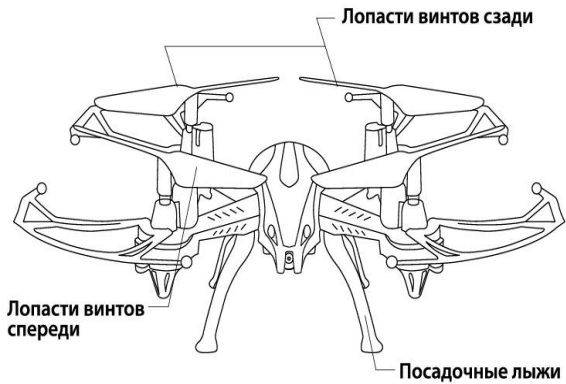


ПРЕИМУЩЕСТВА МОДЕЛИ:

1. Наличие четырёх моторов обеспечивает манёвренность.
2. Простота в сборке и ремонте.
3. Лёгкость в управлении и возможность выполнения трюков.



ОСНОВНЫЕ ДЕТАЛИ КВАДРОКОПТЕРА



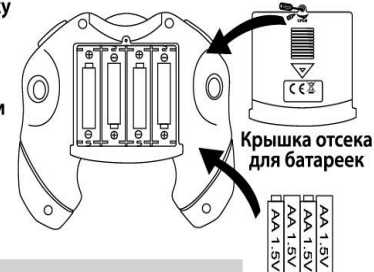
УСТРОЙСТВО ПУЛЬТА УПРАВЛЕНИЯ



1

УСТАНОВКА БАТАРЕЕК В ПУЛЬТ УПРАВЛЕНИЯ

Сначала с помощью отвертки снимите крышку с отсека для батареек на обратной стороне пульта управления. Вставьте в отсек для батареек 4 батарейки типа AA с учётом их полярности. Затем вставьте крышку отсека для батареек на место и зафиксируйте её с помощью отвертки и болтов.

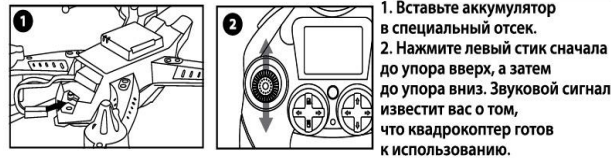


ВНИМАНИЕ!

1. Убедитесь, что батарейки вставлены с учётом их полярности.
2. Не вставляйте старые и новые батарейки вместе.
3. Не вставляйте разные батарейки одновременно.

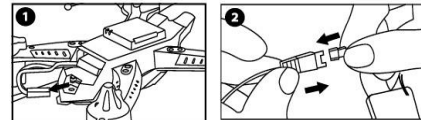
4 батарейки типа AA (в набор не входят)

УСТАНОВКА АККУМУЛЯТОРА В КВАДРОКОПТЕР



1. Вставьте аккумулятор в специальный отсек.
2. Нажмите левый стик сначала до упора вверх, а затем до упора вниз. Звуковой сигнал известит вас о том, что квадрокоптер готов к использованию.

ПОДЗАРЯДКА АККУМУЛЯТОРА



1. Вытащите аккумулятор из специального отсека квадрокоптера.
2. Подсоедините разъем аккумулятора к зарядному устройству от USB. Примерное время подзарядки – 45 минут.

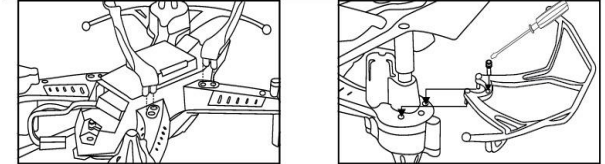
РЕЖИМЫ ЗАРЯДКИ

Индикатор питания:

Красный свет		Нет света	
Зарядка в процессе		Зарядка завершена	

2

УСТАНОВКА ПОСАДОЧНЫХ ЛЫЖ И ЗАЩИТЫ ВИНТОВ



ПОСАДОЧНЫЕ ЛЫЖИ. Переверните квадрокоптер и вставьте посадочные лыжи в специальные отверстия. Закрепите лыжи с помощью отвертки и болтов.

ЗАЩИТА ВИНТОВ. Уберите защитную плёнку с защиты винтов, вставьте защиту в разъемы, как показано на рисунке. Закрепите защиту винтов с помощью отвертки и двух болтов.

ВНИМАНИЕ!

- Не заряжайте аккумулятор внутри квадрокоптера.
- Не оставляйте квадрокоптер заряжаться без присмотра.
- Не заряжайте его сразу после использования. Не заряжайте аккумулятор дольше положенного. Это может привести к серьезным последствиям.
- Заряжайте квадрокоптер только в сухих проветриваемых местах вдали от источников тепла и возгораемых материалов.
- Для зарядки используйте только зарядное устройство и провод USB, которые входят в комплект.
- Когда батарейки в пульте управления сядут, немедленно замените их новыми.

КАЛИБРОВКА

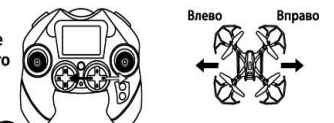
ТРИММЕР ПО КРЕНУ
Если квадрокоптер самопроизвольно кренится влево или вправо, вы можете компенсировать это триммером по крену.



ТРИММЕР ПО ТАНГАЖУ
Если квадрокоптер самопроизвольно летит вперед или назад, вы можете компенсировать это триммером по тангажу.



ТРИММЕР ОСЕВОГО ВРАЩЕНИЯ
Если квадрокоптер самопроизвольно вращается вокруг своей оси, вы можете компенсировать это триммером осевого вращения.



3