

## **Общая информация о продукте**

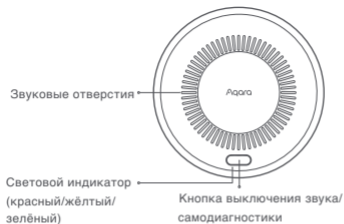
Aqara Smart Natural Gas Detector — умный датчик, который зафиксировывает утечку газа, включит сигнализацию и отправит push-уведомление на смартфон.

Если концентрация природного газа (в основном метана) достигнет опасных значений, мощная сирена на 85 дБ немедленно подаст звуковой сигнал, красный светодиод начнёт мигать, а датчик отправит уведомление на смартфон.

Своевременно примите меры для устранения опасной ситуации и предотвращения взрыва.

### **Справочная информация**

1. Для работы устройства требуется Центр умного дома (хаб) с поддержкой протокола Zigbee 3.0.
2. При использовании устройства с HomeKit требуется домашний центр Apple HomeKit.
3. Для получения более подробной информации посетите сайт [www.aqara.com/support](http://www.aqara.com/support).



## Список деталей



Монтажная  
панель x 1



Блок питания x 1



Клейкая  
лента x 1



Саморез x 2



Дюбель x 2

## Быстрая установка

### Добавление устройства

1. Прежде чем активировать устройство, убедитесь, что у вас загружено приложение Aqara Home и установлен Центр умного дома (хаб) Aqara с поддержкой Zigbee 3.0.
2. Подключите устройство к блоку питания, подключённому к розетке 220 В. Подождите 3 минуты, пока устройство прогреется. Когда индикатор загорится зелёным, переходите к следующему шагу.
3. Откройте приложение Aqara Home, нажмите «+» в правом верхнем углу главной страницы и перейдите на страницу «Добавить устройство (аксессуар)». Выберите «Умный датчик газа» и добавьте его согласно инструкциям в приложении.
4. Дополнительную информацию см. на сайте: [www.aqara.com/support](http://www.aqara.com/support).

\* Если добавление не удалось, переместите устройство ближе к Центру умного дома (хабу) и повторите попытку.

\* Описание функции предварительного нагрева находится на 11 стр.

## Установка и использование

Убедитесь, что датчик газа успешно взаимодействует с Центром умного дома (хабом), а затем установите и зафиксируйте его в нужном положении.



### Инструкции по установке:

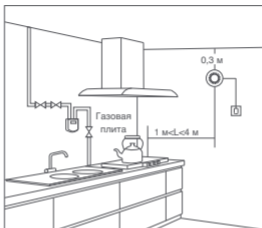
1. Датчик должен быть установлен в закрытом помещении и в одной комнате с плитой или другим источником газа.
2. Расстояние от плиты должно быть от 1 м до 4 м по горизонтали. При настенном монтаже высота должна быть более чем на 0,5 м выше плиты и менее 0,3 м от потолка.
3. Датчик не должен устанавливаться непосредственно над плитой или подвергаться прямому воздействию выхлопных газов, паров и масляных паров от плиты.
4. Не устанавливайте датчик в местах со слишком высокой скоростью воздушного потока, например, рядом с вентилятором, кондиционером, входами и выходами свежего воздуха и т.д.
5. Датчик нельзя устанавливать в ванной и других местах с повышенной влажностью.

6. Датчик не должен устанавливаться в помещении с температурой ниже  $-10^{\circ}\text{C}$  или выше  $55^{\circ}\text{C}$ .

Положение установки на потолке:



Положение установки на стене:

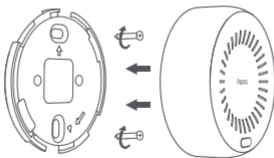


## Установка

Выберите место установки, подключите шнур питания, нажмите кнопку выключения звука/проверки сети для проверки связи с Центром умного дома (хабом). Установите и зафиксируйте устройство в нужном положении.

## Монтаж на винты/саморезы

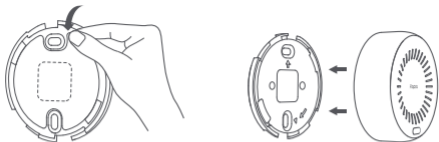
1. Выберите место установки и просверлите отверстия в соответствии с отверстиями на монтажной панели.
2. В отверстия поместите дюбели, которые подходят для монтажной поверхности.
3. Закрепите монтажную панель саморезами.
4. Совместите метку «△» на задней панели датчика с меткой «△» на монтажной панели, поверните по часовой стрелке и зафиксируйте.
5. Для более надежной установки советуем использовать винты.



## Монтаж на клейкую ленту

1. Снимите защитную пленку с одной стороны клейкой ленты и наклейте ее на заднюю часть монтажной панели.
2. Выберите место установки. Убедитесь, что поверхность установки гладкая, ровная, чистая и сухая.
3. Не клейте датчик к окрашенным поверхностям или другим покрытиям, иначе датчик может легко отклеиться и упасть.
4. Оторвите защитную пленку с другой стороны клейкой ленты и закрепите монтажную панель.
5. При наклеивании плотно и равномерно прижмите ее на 30 секунд, чтобы клей затвердел (рекомендуется выдержать 24 часа перед установкой датчика).
6. Совместите метку «△» на задней панели датчика с меткой «△» на монтажной панели, поверните по часовой стрелке и зафиксируйте.





### **Сигналы состояния датчика**

Датчик имеет беспроводной сетевой интерфейс, который выводит сигналы состояния датчика следующим образом:

Состояние датчика	Индикатор	Звуковой сигнал зуммера	Статус в приложении
Прогрев	После включения питания индикатор начнёт циклически мигать красным, жёлтым и зелёным, пока не завершится подогрев	Три звуковых сигнала после включения	—
Мониторинг в норме	Горит зелёным	Нет звуковых сигналов	Мониторинг в норме
Само-диагностика	Мигает один раз в секунду красным, жёлтым и зелёным по очереди, пауза каждые три звуковых сигнала	Один звуковой сигнал в секунду с нарастающей громкостью	Само-диагностика
Сигнализация утечки природного газа	Мигает красным один раз в секунду	Один звуковой сигнал в секунду, пауза через каждые три звуковых сигнала	Сигнализация утечки природного газа
Сигнализация других умных устройств	Мигает красным каждые четыре секунды	Один звуковой сигнал в секунду, пауза через каждые три звуковых сигнала	Связанная сигнализация
Сбой	Горит жёлтым	Один звуковой сигнал каждые пять секунд	Сбой
Истёк срок годности	Мигает жёлтым три раза каждые пять секунд	Три звуковых сигнала каждые пять секунд	Истёк срок годности

Аварийный сигнал и данные о концентрации в виде процента от НПВ (нижний предел взрываемости) передаются по беспроводному протоколу Zigbee в приложение.

## **Подогрев**

После включения датчик три раза подаст звуковой сигнал, а индикатор начнёт мигать красным, жёлтым и зелёным. Через три минуты подогрев будет завершен, датчик перейдёт в обычное состояние мониторинга, а индикатор начнёт непрерывно гореть зелёным.

Совет: если датчик используется впервые или не использовался в течение длительного времени, оставьте его включённым более чем на 72 часа, чтобы достичь наилучшего обнаружения.

## **Самодиагностика**

1. При нормальном рабочем состоянии индикатор всегда горит зелёным светом. Нажмите и удерживайте кнопку выключения/самодиагностики более трёх секунд и убедитесь, что индикатор мигает красным, жёлтым и зелёным по очереди. В это же время зуммер прозвучит три раза, указывая на то, что самодиагностика датчика успешно выполнена.

2. Нажмите и не отпускайте кнопку: индикатор и зуммер повторяют приведенные выше световые и звуковые сигналы с паузой через каждые три секунды, пока вы не отпустите кнопку.
3. Во время самодиагностики между контактами Т+ и Т- в течение 30 секунд будет подан прямой сигнал импульсного напряжения 12 В для закрытия электромагнитного клапана.
4. Рекомендуется раз в месяц проводить самодиагностику датчика. При обнаружении сбоя своевременно обратитесь в сервисный центр.

## **Сигнализация утечки природного газа**

### **1.Обнаружена утечка газа**

- a. Когда датчик обнаружит, что концентрация природного газа достигает или превышает установленное значение, индикатор начнёт непрерывно мигать красным один раз в секунду, а сирена подавать резкие сигналы тревоги один раз в секунду, делая паузу через каждые три сигнала.
- b. После того как датчик подаст сигнал тревоги, между контактами Т+ и Т- кратковременно будет подано постоянное напряжение 12 В.

## **2. При утечке природного газа**

- a. Во время срабатывания датчика запрещается включать любые электроприборы.
- b. Запрещается выключать питание датчика. Когда клемма датчика подключена к электромагнитному клапану, датчик может автоматически закрыть его.
- c. Погасите все возгорания и быстро закройте главный клапан природного газа.
- d. Откройте двери и окна для проветривания.
- e. Не используйте телефон в помещении, куда мог попасть газ.

## **3. Если утечка природного газа устранена**

- a. Нажмите кнопку выключения звука/самодиагностики, и зуммер выключится примерно на 10 минут, в течение которых звуковые оповещения также будут отключены. Примерно через 10 минут датчик выйдет из режима «Выключение звука». Если во время работы режима нажать и удерживать кнопку выключения звука/самодиагностики в течение трёх секунд и более, аварийное звуковое оповещение восстановится.
- b. Когда концентрация природного газа будет ниже установленного значения, датчик автоматически вернётся в обычный режим работы.

с. При наличии сопряжённого электромагнитного клапана выполните его сброс в соответствии с инструкциями по эксплуатации, когда подтвердится, что потенциальная угроза безопасности устранена и необходимо восстановить подачу газа.

#### **4. Следующие условия также могут привести к ложному срабатыванию датчика**

- a. Использование алкоголя в кулинарии может вызвать ложную тревогу.
- b. Слишком близкое расположение датчика к плите.
- с. Ложная тревога может быть вызвана очень высокой температурой плиты или превышением количества пара на кухне.
- d. Использовании вблизи устройства геля или мусса для волос, освежителя воздуха, инсектицида, краски и т.п. может стать причиной ложной тревоги.
- e. Вероятность ложной тревоги повышается, если датчик покрыт большим количеством пыли или масляных паров.

## **Сигнализация группы датчиков**

1. Когда датчик получит сигнал тревоги об утечке природного газа, индикатор начнёт непрерывно мигать красным, один раз каждые четыре секунды, а сирена будет подавать резкие сигналы тревоги один раз в секунду, делая паузу через каждые три звуковых сигнала.
2. После сигнала тревоги немедленно проверьте основной датчик, вызвавший срабатывание и своевременно примите меры, чтобы избежать взрыва и других несчастных случаев.

## **Сбой**

1. Если датчик выйдет из строя, индикатор начнёт непрерывно гореть жёлтым, а зуммер подавать звуковые сигналы каждые пять секунд. Обратитесь в сервисную службу как можно скорее, так как датчик не сможет точно обнаруживать утечку газа.
2. При сбое работы датчика нажатие кнопки выключения звука/самодиагностики отключит зуммер и звуковые оповещения примерно на восемь часов. После этого датчик выйдет из режима «Выключение звука». Если во время работы режима нажать и удерживать кнопку выключения звука/самодиагностики более трёх секунд, звуковое оповещение о сбое будет восстановлено.

## **Истек срок годности**

1. Когда срок службы датчика истечет, индикатор начнёт мигать желтым три раза каждые пять секунд, а зуммер подавать три звуковых сигнала каждые пять секунд. Пожалуйста, замените датчик на новый как можно скорее.
2. После истечения срока службы датчика, нажатие кнопки отключения звука/самодиагностики отключит зуммер и звуковые оповещения на восемь часов. После этого датчик выйдет из режима «Выключение звука». Если во время работы режима нажать и удерживать кнопку выключения звука/самодиагностики более трёх секунд, звуковое оповещение об истечении срока службы будет восстановлено.



## **Технические характеристики**

Наименование товара: Aqara Smart Natural Gas Detector

Класс сертификации устройства: Детектор горючих газов

Модель: JT-BZ-03AQ/A

Обнаруживаемый газ: метан (CH<sub>4</sub>)

Питание: 12 В  $\overline{\text{---}}$  0,5 А; 6 Вт

Беспроводные протоколы: Zigbee 3.0

Размеры:  $\varnothing$ 80.4 × 31 мм

Рабочая температура: -10°C ~ 55°C

Рабочая влажность: 0 ~ 93% относительной влажности, без конденсации

Комплектация: Датчик × 1, Монтажная панель × 1, Блок питания × 1,

Клейкая лента × 1, Саморез × 2, Дюбель × 2,

Руководство по эксплуатации × 1

## Устранение неполадок

Сбой	Причина сбоя	Способ решения
Индикатор не горит	Шнур питания или адаптер подключён неправильно, индикатор повреждён другая причина	Повторно проверьте шнур питания или адаптер; обратитесь в сервисную службу
Зуммер не издаёт звуков	Зуммер поврежден	Обратитесь в сервисную службу
Нет реакции на обнаруженный газ	Датчик нагревается, сбой датчика, другая причина	Подождите, пока датчик завершит нагрев, обратитесь в сервисную службу
Электромагнитный клапан не работает	Неправильная полярность электромагнитного клапана или неисправность проводки, электромагнитный клапан поврежден, другая причина	Повторно проверьте проводку электромагнитного клапана; обратитесь к производителю электромагнитного клапана для проверки и обслуживания; обратитесь в сервисную службу
Срабатывание тревоги в доме с недавним ремонтом	Ложная тревога, вызванная летучими газами, такими как краска или отделочные материалы	Переместите датчик на чистый воздух и проверьте, срабатывает ли он снова
Тревога при использовании газовой плиты	Недостаточное горение или негерметичность плиты	Обратитесь к производителю плиты для осмотра и обслуживания

## Меры предосторожности

1. Устройство используется только для обнаружения природного газа (в основном метана) и не подходит для обнаружения сжиженного нефтяного или искусственного газа.
2. Не подвергайте датчик воздействию горючих газов высокой концентрации (например, чистого природного газа), в противном случае чувствительность датчика будет частично или полностью снижена.
3. Датчик можно тестировать с использованием зажигалки. Во время теста расстояние между зажигалкой и датчиком должно быть больше 10 см; запрещается тестировать датчик с зажигалкой на близком расстоянии. Не тестируйте устройство во время нагрева.
4. Во время установки и использования датчика избегайте сильных ударов или падений датчика с высоких мест во избежание сбоя датчика.
5. Рекомендуется чистить корпус датчика раз в неделю, чтобы он не забивался маслом и пылью. При очистке используйте щетку или сухую фланелевую ткань. Не используйте моющие средства.

6. Устройство имеет функцию уведомления об утечке газа через беспроводную сеть, на которую влияют: место установки устройства, сетевое подключение и состояние обслуживания устройства, Центра умного дома (хаба) и смартфона владельца, авторизация в приложении и корректность его работы. Изготовитель и производитель не дают никаких гарантий и обещаний относительно надежности и своевременной работы этой функции.
7. Все риски, связанные с использованием устройства, берёт на себя пользователь. Если есть отклонения от нормы (включая недоставленные push-уведомления, сбои автоматизаций и т.д.) во время использования устройства, которые затрудняют нормальную работу устройства, ни изготовитель, ни производитель не несут ответственности за любые риски, убытки, ущерб, возмещения, задолженности или расходы.
8. Данный продукт имеет функцию «Выключение звука», при использовании которой в различных сценариях (включая работу мобильного приложения и автоматизаций) сначала обязательно удостоверьтесь, что место установки не может стать причиной утечки природного газа, а «Выключение звука» не приведет к возгоранию, взрыву и другим опасным ситуациям (например, к ложному срабатыванию устройства).

## **Меры предосторожности**

1. Этот прибор — НЕ игрушка. Пожалуйста, не допускайте к нему детей.
2. Данный прибор предназначен только для использования внутри помещений. Не используйте его во влажной среде или на открытом воздухе.
3. Оберегайте прибор от воздействия влаги, не допускайте попадания воды или других жидкостей на устройство.
4. Не размещайте прибор вблизи источников тепла.
5. Не помещайте прибор в закрытый корпус, если там нет нормальной вентиляции.
6. Не пытайтесь отремонтировать прибор самостоятельно. Все ремонтные работы должны выполняться специалистом.
7. Этот прибор предназначен для повышения комфорта и качества домашнего пребывания и напоминания о домашних событиях. Если пользователь нарушает инструкцию по использованию прибора, производитель не несет ответственности за риски и повреждение имущества.

## **Информация о мерах при неисправности оборудования**

В случае обнаружения неисправности оборудования:

1. Отключите оборудование от электрической сети;
2. Обратитесь в сервисный центр для получения консультации или ремонта оборудования.

## **Правила и условия хранения и транспортировки**

Оборудование должно быть защищено от внешних воздействий.

Допустимая температура окружающего воздуха  $-10^{\circ}\text{C}$  –  $+55^{\circ}\text{C}$   
( $14^{\circ}\text{F}$  –  $131^{\circ}\text{F}$ )

Дата производства указана на упаковке

- \* Пожалуйста, внимательно прочтите данное руководство и храните его в надежном месте.
- \* При необходимости содержание данного руководства будет изменено или скорректировано без специального уведомления.



Производитель: Lumi United Technology Co., Ltd.  
Room 801-804, Building 1, Chongwen Park, Nanshan iPark, No.  
3370, Liuxian Avenue, Fuguang Community, Taoyuan Residential  
District, Nanshan District, Shenzhen, China  
Офис 801-804, здание 1, парк Чонгвен, Наньшань iPark, №3370,  
проспект Люсянь, микрорайон Фугуан, жилой район Таоюань,  
р-н Наньшань, г. Шэньчжэнь, Китай  
Сайт: [www.aqara.com](http://www.aqara.com)  
E-mail: [www.aqara.com/support](http://www.aqara.com/support)  
Сделано в Китае

Импортер: ООО «СофтМастер»  
Адрес: 125252, г. Москва, вн. тер. г. муниципальный округ  
Хорошевский, ул. Авиаконструктора Микояна, д. 12, помещ. II,  
ком.7,8,9,10,11  
Сайт: [www.aqara.ru](http://www.aqara.ru)  
Телефон: 8-800-222-01-57  
E-mail: [support@aqara.ru](mailto:support@aqara.ru)  
С информацией о сертификатах и декларациях можно  
ознакомиться на сайте [www.aqara.ru/cert](http://www.aqara.ru/cert).