

VOLPE

Встраиваемые осветительные шинопроводы

Гарантийные обязательства. Гарантийный срок

На осветительные шинопроводы торговой марки Volpe предоставляется гарантия 1 год при условии соблюдения правил установки и эксплуатации, а также при предъявлении документов, подтверждающих покупку изделия.

Срок службы. Не менее 10 лет.

Правила и условия хранения, транспортировки, реализации и утилизации

Хранить в упаковке производителя. Не допускать попадания влаги. Транспортировка в упаковке производителя осуществляется любым видом транспорта при условии защиты от механических повреждений, от попадания или воздействия влаги. Не утилизировать с бытовыми отходами. Утилизация шинопроводов производится в соответствии с местным законодательством.

Согласно ФККО 2019 года данное изделие относится к 4 классу опасности и не содержит ртути, вредных газов и тяжелых металлов. Порядок утилизации изделий 4 класса опасности определяется на основании законодательных актов местных органов государственной власти. Не утилизировать с пищевыми отходами

Меры при обнаружении неисправностей

В случае обнаружения неисправности не пытайтесь исправить самостоятельно, следует позвонить по телефону +7(499)182-51-05 или обратиться на сайт www.volpe.ru

Товар изготавливается в соответствии с ТР ТС 004/2011, ТР ТС 020/2011, ТР ЕАЭС 037/2016.

Компания Uniel постоянно модернизирует изделия и оставляет за собой право вносить изменения, улучшающие технические характеристики, а также внешний вид изделий.



Импортер: ООО «Юниэл-Восток», 690013, г. Владивосток, ул. Адмирала Кузнецова, д. 86. Тел.: +7(423)2737718

Изготовитель: Uniel Lighting Co. Ltd. Юниэл Лайтинг Ко. Лтд. Синцяо Норс Роад 161, Синцяо Девелопмент Зон, Линьпин, г. Ханчжоу, Чжэцзян Провинс, 311100, КНР.
www.uniel.ru, www.uniel.shop, www.uniel.com

Сделано в Китае

Лицо, уполномоченное принимать претензии по качеству товара:

ООО «ТК Юнимаркет», 129337, Москва, Хибинский пр., д. 20, тел. +7 (499) 182-51-05, e-mail: retail@unimarket.org.

По любым вопросам обращаться по адресу: ООО «ТК Юнимаркет», 129337, Россия, Москва, Хибинский пр., д. 20, тел. +7 (499) 182-51-05.

Изделие		Номер серии
		Дата изготовления
Место продажи		Дата продажи
Подпись продавца	Подпись покупателя	Дата обмена



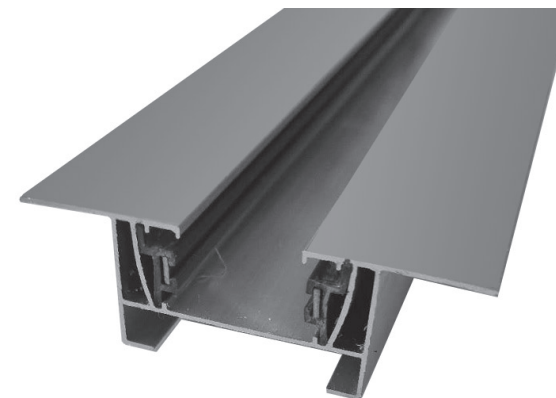
www.volpe.ru www.uniel.shop

инструкция по монтажу и эксплуатации ВСТРАИВАЕМЫХ ОСВЕТИТЕЛЬНЫХ ШИНОПРОВОДОВ торговой марки VOLPE

серия UBX

модели

UBX-Q123 RS2 BLACK 100 SET01
UBX-Q123 RS2 BLACK 200 SET01
UBX-Q123 RS2 BLACK 300 SET01
UBX-Q123 RS2 WHITE 100 SET01
UBX-Q123 RS2 WHITE 200 SET01
UBX-Q123 RS2 WHITE 300 SET01



Уважаемый покупатель! Внимательно ознакомьтесь с прилагаемой инструкцией перед установкой и использованием шинопровода. Сохраняйте инструкцию до конца срока его эксплуатации.

Общие сведения. Назначение

Встраиваемые осветительные шинопроводы торговой марки Volpe предназначены для монтажа трековых систем освещения. Светильники крепятся к шинопроводу с помощью специального переходника-адаптера, который позволяет подключить светильник к фазе. Шинопроводы Volpe являются однофазными.

Встраиваемые шинопроводы устанавливаются в ниши на потолке или стене и чаще всего используются для монтажа трековых светильников на натяжные потолки.

Шинопровод поставляется в комплекте со вводом питания, торцевой заглушкой и набором для монтажа на поверхность.

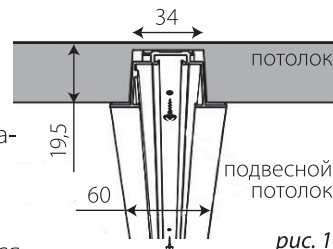


рис. 1

Основные параметры и характеристики

Наименование	Длина	Цвет	Входное напряжение	Максимальный ток	Частота	Класс защиты (IP)	Материал корпуса	Температура среды
	м		В	А	Гц			°С
UBX-Q123 RS2 BLACK 100 SET01	1	черный	220	10	50-60	20	алюминий	-10 ÷ +50
UBX-Q123 RS2 WHITE 100 SET01	1	белый	220	10	50-60	20	алюминий	-10 ÷ +50
UBX-Q123 RS2 BLACK 200 SET01	2	черный	220	10	50-60	20	алюминий	-10 ÷ +50
UBX-Q123 RS2 WHITE 200 SET01	2	белый	220	10	50-60	20	алюминий	-10 ÷ +50
UBX-Q123 RS2 BLACK 300 SET01	3	черный	220	10	50-60	20	алюминий	-10 ÷ +50
UBX-Q123 RS2 WHITE 300 SET01	3	белый	220	10	50-60	20	алюминий	-10 ÷ +50

Подготовка к работе. Перед началом установки и использования шинопровода проверьте, соответствуют ли технические характеристики изделия, указанные в данной инструкции, параметрам электросети.

Правила и условия монтажа

В зависимости от величины запотолочного пространства шинопровод можно устанавливать как непосредственно на поверхность, так и с помощью скоб или подвесов. На поверхность шинопровод крепится саморезами, поставляемыми в комплекте. Скобы и подвесы в комплект не входят.

• На опорную поверхность

Монтаж на опорную поверхность возможен только в том случае, если глубина ниши не превышает высоту шинопровода (рис. 1).

1. Распакуйте шинопровод.
2. Разметьте и подготовьте монтажные отверстия. Монтажные отверстия должны быть расположены не менее, чем в 10 см от края шинопровода. Рекомендуемое расстояние между креплениями – 80 см. Рекомендуемое расстояние между светильниками не менее 20 см (рис. 2).
3. Определите точку подключения к сети.

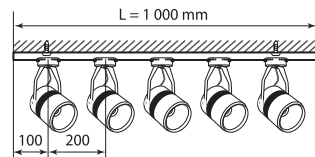


рис. 2

Инструкция по монтажу и эксплуатации

Вставьте ввод питания в шинопровод, соблюдая фазу и заземление.

4. Установите шинопровод на потолок при помощи винтов или крепежных скоб. Проверьте надежность крепления.
5. Снимите крышку с ввода питания. Подключите к проводке, соблюдая фазу и ноль. Закройте крышку. Установите светильники на шинопровод.
6. Подайте питание на шину.

• На подвесы (рис. 3, 4)

1. Распакуйте шинопровод.
2. Разметьте и подготовьте монтажные отверстия. Монтажные отверстия должны быть расположены не менее, чем в 10 см от края шинопровода. Рекомендуемое расстояние между креплениями – 80 см.

3. Просверлите отверстие в потолке, вставьте дюбель.
4. Достаньте подвес из упаковки, отмерьте необходимую длину, обрежьте. По образцу сделайте остальные тросы, чтобы длина не отличалась.

5. Зафиксируйте карабины на шинопроводе. Проденьте трос через колпачок потолочного крепления и через карабин. Зафиксируйте подвес, как показано на рисунке. Прикрепите колпачок к потолку с помощью винтов.

6. Подключите шинопровод к сети с помощью ввода питания аналогично накладному варианту монтажа.

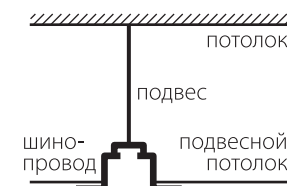


рис. 3

Правила и условия безопасной эксплуатации. Меры предосторожности

- Для установки и ремонта шинопроводов рекомендуется пользоваться услугами квалифицированного электрика. В случае повреждения компонентов их необходимо заменить на комплектующие, предоставленные поставщиком.
- Монтаж, демонтаж и обслуживание шинопроводов должны осуществляться при выключенном питании сети.
- Запрещено крепить шинопровод к несущим конструкциям легких потолков, т. к. они не выдержат дополнительный вес шинопровода и установленных на него светильников.
- Важно! При эксплуатации не допускайте превышения предельных показателей по рабочему току и напряжению. В одной трековой системе может быть только одно подключение к сети.
- Осветительные шинопроводы Volpe не совместимы с индукционной нагрузкой.
- Шинопроводы предназначены исключительно для использования в помещениях. Не рекомендуется размещать их вблизи источников влаги или в помещениях с повышенной влажностью. Избегайте попадания жидкости на шинопровод.
- Вес одного светильника не должен превышать 6 кг. Максимальный рекомендованный вес нагрузки на 1 м шинопровода – 12 кг.
- При подключении используйте только провода, способные выдержать нагрузку, превышающую рабочий ток и рабочее напряжение шинопровода.

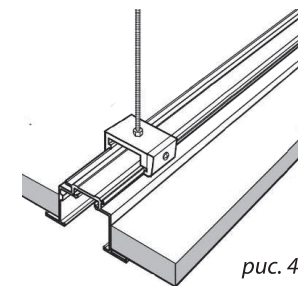


рис. 4