

# Godox

## Петличная радиосистема MoveLink

### MoveLink UC RX MoveLink UC 1 MoveLink UC 2



[www.godox.ru](http://www.godox.ru)

705-UCRX00-00

**Изготовитель: ГОДОКС Фото Эквипмент Ко., Лтд**

Адрес завода: 4 этаж здания 1, 1-4 этаж здания 2, 4 этаж здания 3, 1-4 этаж здания 4, индустриальная зона Яочуня, Тангвей Комьюнити, Фушай стрит, Баоянь Дистрикт, Шеньчжень, Китай, 518103

Телефон: +86-755-73669320(8062)

Импортер на территории Евразийского экономического союза:

ООО "Наблюдательные приборы".

194021, г. Санкт-Петербург, вн.тер.г. Муниципальный округ Пискаревка, ул. Новороссийская, д. 53, литера Б, помещ. 74

Телефон: +7 (812) 498-48-88

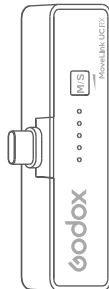
Дата изготовления оборудования указана на индивидуальной упаковке, Месяц/Год

Изделие прошло сертификацию на территории РФ.

Предприятие-изготовитель сертифицировано в международной системе менеджмента качества ISO 9001.

[godox.ru](http://godox.ru)

Made in China



Руководство по эксплуатации

## Введение

Благодарим Вас за выбор товара торговой марки Godox. MoveLink UC RX – это ультракомпактный двухканальный цифровой беспроводной приемник для петличной радиосистемы Godox MoveLink, который подключается непосредственно к разъему USB Type-C вашего смартфона или планшетного компьютера. Приемник UC RX радиосистемы MoveLink позволяет записывать сигнал с двух микрофонов на смартфон, экономя место и время на съемочной площадке. Радиосистема MoveLink отлично подходит для записи диалогов, интервью и речи двух людей, разговаривающих в кадре. Во избежание повреждения изделия или получения травм Вами или другими лицами, перед использованием данного изделия полностью прочитайте следующие предупреждения. Храните эти предупреждения в месте, где пользователи могут ознакомиться с ними для получения необходимой информации.

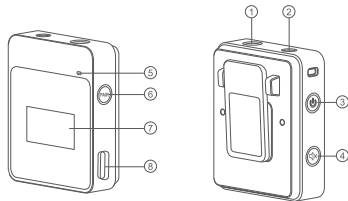
## Особенности

- Передача сигнала в диапазоне 2.4ГГц
- Возможность связи с микрофонами на один приемник
- Встроенный в передатчик микрофон и возможность подключения внешнего микрофона
- Mono/Сtereo режимы
- 3,5 мм аудиоразъем для мониторинга аудио в режиме реального времени
- Стабильный аудиосигнал вещательного качества
- Задержка менее 20 мс
- Рабочий диапазон до 50м
- Магнитное крепление для удобной установки
- Регулировка громкости, функция отключения звука
- Приемник UC RX питается от телефона и прост в использовании, работает по принципу «включи и работай»
- Приемник устанавливается на смартфон или планшет с разъемом USB Type-C
- Легко подключается к двум передатчикам MoveLink с помощью кнопки сопряжения

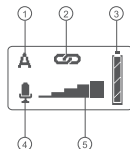
## Меры безопасности

- ⚠ Из-за особенностей беспроводной связи 2.4ГГц, при использовании, пожалуйста, не отворачивайте передатчик от приемника, иначе могут возникнуть разрывы сигнала, что является нормальным явлением.
- ⚠ Пожалуйста, обратите внимание, что функция STEREO не может быть реализована при использовании одного передатчика.
- ⚠ Данное изделие относится к высокочастотным приборам, пожалуйста, избегайте его падения, столкновения или ударов по нему.
- ⚠ Не используйте данное изделие вблизи источников тепла или источников радиопомех, таких как радиатор, духовка, холодильник, кондиционер, смартфон или точка доступа Wi-Fi.
- ⚠ Всегда держите это изделие сухим. Не используйте под дождем или во влажных условиях.
- ⚠ Не разбирайте изделие. При необходимости ремонта данное изделие следует отправить в авторизованный сервисный центр.
- ⚠ Храните в недоступном для детей месте.
- ⚠ Не оставляйте и не храните изделие, если температура окружающей среды превышает 50°C.

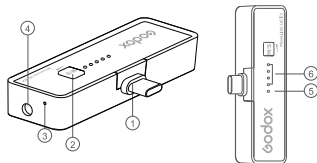
## Основные элементы MoveLink TX (передатчик)



1. Встроенный микрофон
2. 3,5 мм аудиоразъем
3. Кнопка питания
4. Кнопка отключения звука
5. Индикатор состояния
6. Кнопка сопряжения
7. ЖК-дисплей
8. Разъем USB Type-C



### MoveLink UC RX (UC приемник)



1. Type-C штекер
2. Кнопка режима M/S
3. Отверстие для сопряжения
4. 3,5 мм аудиоразъем
5. Индикатор состояния
6. Индикатор выходной громкости

## Функции и эксплуатация

### MoveLink TX (передатчик)

#### Значения индикации на дисплее

- Иконка 1: канал подключения.  
 Иконка 2: состояние подключения.  
 Иконка 3: уровень заряда батареи.  
 Иконка 4: запись и отключение микрофона.  
 Иконка 5: уровень звукового сигнала.

### Основные функции

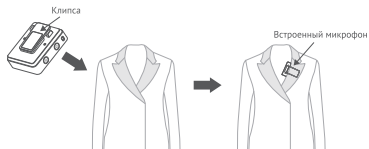
- 1. Удерживайте **кнопку питания**, чтобы включить или выключить питание. При включенном питании, если вставлен кабель USB Type-C, долгое нажатие на кнопку питания включает режим ожидания, и на экране появится анимация зарядки. Находясь в режиме ожидания, нажмите на кнопку питания, чтобы включить осветитель.
- 2. На передатчике коротко нажмите **кнопку отключения звука**, чтобы включить или выключить сигнал микрофона.
- 3. Длительно удерживайте **кнопку сопряжения** для подключения к приемнику. При успешном сопряжении индикатор загорится синим цветом.
- 4. Заряжайте устройства непосредственно через разъем USB Type-C. Во время зарядки будет отображаться анимация зарядки.

### Способ установки передатчика TX

#### При использовании встроенного микрофона:

#### С помощью встроенной клипсы

Установите передатчик на воротнике с помощью клипсы, направив встроенный микрофон в сторону источника звука. Для обеспечения лучшей незаметности во время использования рекомендуется закрепить передатчик клипсой наружу.



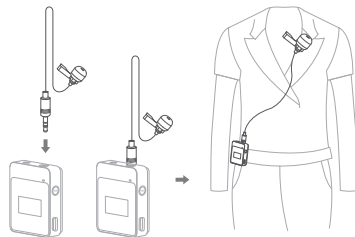
### С помощью стальной пластины

На клипсе передатчика MoveLink находится магнитное крепление, которое можно прикреплять к гладкой стальной поверхности. Входящая в комплект стальная пластинка может примагничиваться к клипсе передатчика, позволяя спрятать передатчик или приемник под одеждой. Возьмите передатчик в руку клипсой наружу и разместите его под одеждой. Другой рукой накройте одежду стальной пластинкой, чтобы примагнитить её к клипсе. После надежного контакта пластинки с клипсой можно отпустить руки. Обратите внимание, что однослойная одежда обеспечивает лучшее сцепление. Более толстая, объемная или многослойная одежда будет обеспечивать слабое сцепление или полное отсутствие сцепления. В этом случае, пожалуйста, не используйте этот метод установки.



### При использовании внешнего микрофона:

Вставьте 3,5мм штекер микрофона в 3,5мм аудиоразъем передатчика и плотно зафиксируйте его. Закрепите передатчик на поясе с помощью клипсы и закрепите микрофон на воротнике. При использовании внешнего микрофона будет автоматически отключен встроенный микрофон.



### MoveLink UC RX (UC приемник)

#### 1. Штекер Type-C

Вставьте штекер в разъем Type-C вашего телефона.

#### 2. Кнопка регулировки громкости

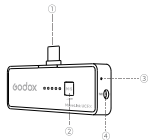
Кратковременное нажатие позволяет циклически регулировать громкость, а также синхронизировать каналы A/B.

Длительное нажатие переключает режим моно и стерео после сопряжения передатчика TX и приемника UC RX.

3. Отверстие PAIR для подключения пары  
Вставьте булавку в отверстие PAIR для сопряжения (TX и UC RX должны быть включены).

Подробные инструкции по сопряжению см. в разделе "Сопряжение устройств".

4. 3.5 мм TRS/TRRS разъем для мониторинга  
Вставьте штекер наушников для мониторинга



5. Индикатор состояния

При отсутствии сопряжения индикатор светится оранжевым цветом. После сопряжения индикатор состояния приемника становится синим, когда он работает в моно режиме, и фиолетовым, когда в стерео (для переключения режима удерживайте кнопку M/S).



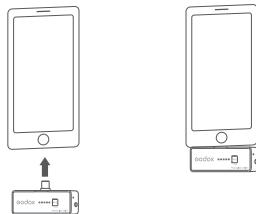
6. Индикатор выходной громкости

Коротко нажмите кнопку M/S для циклической регулировки громкости. Количество зеленых индикаторов увеличивается, а звук усиливается. Когда горят все зеленые индикаторы со 2-го по 5-й, громкость звука составляет 100%.



## Включение питания

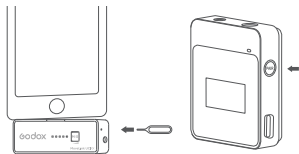
Вставьте приемник UC RX в разъем USB-C смартфона (смартфон должен быть включен и достаточно заряжен).



## Сопряжение устройств

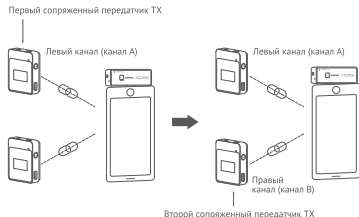
### 1. Один приемник - один передатчик

- 1.1. Включите приемник UC RX и передатчик TX, расположите их рядом друг с другом.
- 1.2. С помощью шпильки нажмите кнопку в отверстии PAIR приемника UC RX, затем сразу же нажмите кнопку PAIR на передатчике TX, при этом индикатор состояния приемника UC RX (первый индикатор слева) начнет мигать красным цветом.
- 1.3. Через 10 секунд индикатор состояния загорится синим или фиолетовым цветом (синий означает моно режим, а фиолетовый - стерео режим).
- 1.4. Если индикатор состояния загорится оранжевым, это означает, что операция сопряжения не удалась. Пожалуйста, повторите действия 1.1.-1.3. для повторного сопряжения.



## 2. Один приемник - два передатчика

- 2.1. Включите приемник UC RX и передатчик TX, расположите их рядом друг с другом.
- 2.2. С помощью шпильки нажмите кнопку в отверстии PAIR приемника UC RX, затем сразу же нажмите кнопку PAIR на передатчике TX, при этом индикатор состояния приемника UC RX (первый индикатор слева) начнет мигать красным цветом.
- 2.3. Через 10 секунд индикатор состояния загорится синим или фиолетовым цветом (синий означает моно режим, а фиолетовый - стерео режим).
- 2.4. Если индикатор состояния загорится оранжевым, это означает, что операция сопряжения не удалась. Пожалуйста, повторите действия 2.1.-2.3. для повторного сопряжения первого передатчика.
- 2.5. После успешного сопряжения первого передатчика, повторите действия 2.1.-2.3. для второго передатчика.

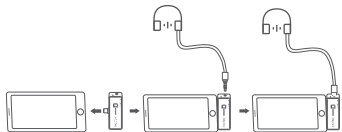


## Примечания

1. После успешного сопряжения приемник UC RX назначит первый сопряженный передатчик как канал А, а второй сопряженный передатчик как канал В . Канал А - это левый канал, канал В - правый канал.
2. После успешного сопряжения, отключения питания и последующего включения соединения может быть автоматически восстановлено. При включении питания первого устройства ему будет назначен канал А, а при включении второго устройства - канал В.
3. В случае отсутствия аудиосигнала, убедитесь, что передатчик включен, а функция отключения звука не включена.
4. Дистанция передачи аудиосигнала ограничена или сигнал отсутствует. Проверьте заряд батареи и своевременно зарядите ее.

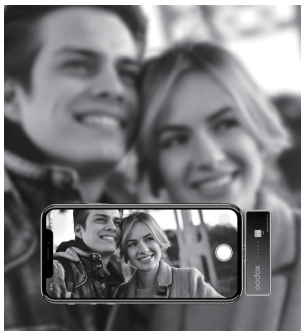
## Аудиомониторинг

Вставьте штекер наушников в 3,5-мм разъем TRS/TRRS для мониторинга.



## Пример использования для видеосъемки

После успешного сопряжения двух передатчиков (продаются отдельно) с приемником UC RX вы можете использовать смартфон для записи видео с превосходным звуком.



## Что в коробке



Передатчик MoveLink TX



Приемник MoveLink UC RX



Ворсовая ветрозащита



Всенаправленный петличный микрофон



Кабель USB Type-C



Чехол



Стальная пластина



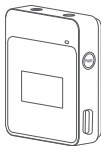
Шпилька

Название	Модель	Комплектация
UC приемник	MoveLink UC RX	Приемник UC x1 Шпилька x1
Петличная радиосистема MoveLink (type-c)	MoveLink UC1= MoveLink TX+ MoveLink UC RX	Приемник UC x1 Передатчик TX x1 Ворсовая ветрозащита x1 Всенаправленный петличный микрофон x1 Кабель USB Type-C x1 Чехол x1 Стальная пластина x1 Шпилька x1
Петличная радиосистема MoveLink (type-c)	MoveLink UC2= MoveLink TX+ MoveLink UC RX	Приемник UC x1 Передатчик TX x2 Ворсовая ветрозащита x2 Всенаправленный петличный микрофон x2 Кабель USB Type-C x2 Чехол x1 Стальная пластина x2 Шпилька x1

## Дополнительные принадлежности

Приемник петличной радиосистемы MoveLink 2,4 ГГц (MoveLink RX)

Приемник MoveLink RX предназначен для установки на камере.



## Технические характеристики

Устройство	Приемник UC
Модель	MoveLink UC RX
Рабочее напряжение	5В
Рабочий ток	80-100 мА
Чувствительность	Выход на Туре-С: -13±3дBFBS при 1кГц Выход на наушники: -22±3дBV на 1Гц
Диапазон частот сигнала	2404МГц-2476МГц
SNR микрофона	60-75 дБ
Гармонические искажения (THD)	<5% при 1000Гц
Разъем передачи данных	Туре-С
Разъем для аудиомониторинга	3,5 мм TRS/TRRS
Рабочая температура	-10°С...50°С
Вес нетто	10,5 г
Размеры	70x18x10 мм

Устройство	Передачик
Модель	MoveLink TX
Чувствительность	-32дБ ±2дБ
Звуковое давление	120дБ
Аудиовход	3,5 мм TRS для петличного микрофона
Номинальный диапазон частот	50Гц-20кГц
Эквивалентный входной шум	21,8 дБ (А-взвешенный)
Макс. выходное напряжение	+3дБи
Отношение сигнал/шум	70дБ или выше
Дисплей	TFT
Динамический диапазон	100 дБ (А-взвешенный)
Рабочая дистанция	50м (на открытом пространстве)
Источник питания Время работы	Встроенная литиевая батарея 300мАч 6ч (прибл.)
Тип передачи сигнала	2,4ГГц скачкообразная перестройка
Рабочий диапазон частот	2404МГц-2476МГц
Мощность передачи сигнала	18дБм
Диаграмма направленности	Всенаправленный
Диапазон рабочих температур	-10°С-50°С
Вес	27г
Размеры	50x40x14мм



## Устранение неполадок

1. Если приемник UC TX подключен к смартфону, то индикатор состояния (первый индикатор слева) должен светиться оранжевым, фиолетовым или синим цветом. Если индикатор не светится, проверьте, включен ли смартфон и исправен ли разъем питания смартфона.
2. Сопряжение не происходит успешно. Пожалуйста, проверьте дистанцию между передатчиком и приемником. Вы можете выключить и включить передатчик и повторить попытку. Пожалуйста, обратите внимание, что шпилькой необходимо нажать на кнопку внутри отверстия PAIR, иначе сопряжение не произойдет.
3. Аудиосигнал не передается. Проверьте, что передатчик включен и функция отключения звука выключена. Расстояние передачи аудиосигнала сократилось или сигнал отсутствует. Проверьте заряд передатчика и своевременно зарядите его.

## Техническое обслуживание

- Избегайте резких механических воздействий. Устройство может выйти из строя после сильного толчка, удара или чрезмерной нагрузки.
- Храните в сухом помещении. Устройство не является водонепроницаемым. При попадании в воду или в условиях повышенной влажности может возникнуть неисправность, ржавчина и коррозия, которые не подлежат ремонту.
- Избегайте резких перепадов температуры. При резких перепадах температуры, например, при выносе изделия из помещения с более высокой температурой на улицу зимой, может образоваться конденсат. Пожалуйста, заблаговременно положите изделие в сумку или пластиковый пакет.
- Избегайте воздействия сильного магнитного поля. Сильное статическое или магнитное поле, создаваемое такими устройствами, как радиопередатчики, может привести к неисправности.
- Изменения, внесенные в технические характеристики или конструкцию, могут быть не отражены в данном руководстве.