


## КОНЦЕНТРАТОР КИСЛОРОДА «Armed»7F-1L



## ПАСПОРТ И ИНСТРУКЦИЯ ПО ЭКСПЛУАТАЦИИ

<p><b>До начала эксплуатации подробно ознакомьтесь с настоящим паспортом!</b></p>
<p><b>Перед введением прибора в эксплуатацию необходимо включить его на 2 часа для работы в холостом режиме!</b></p>

<p><b>ВНИМАНИЕ</b></p>
<p><b>Кислород способствует горению!</b></p>
<ul style="list-style-type: none"> <li>- не курите во время пользования концентратором или рядом с человеком, который использует кислородную терапию;</li> <li>- не используйте аппарат рядом с искрящими или горящими объектами, а так же вблизи открытого огня;</li> <li>- не используйте аппарат в помещениях с печным отоплением или газовыми плитами;</li> <li>- не допускайте попадания в кислородный контур масла;</li> <li>- периодически проводить чистку фильтра (см. инструкцию);</li> <li>- не используйте как источник кислорода при сварочных работах.</li> </ul>
<p>Проводите в работу в хорошо проветриваемом помещении.</p>
<p>Не накрывайте и не загромождайте прибор</p>
<p>Не открывайте корпус и не пытайтесь самостоятельно разобрать аппарат. Разборка и сборка аппарата, а также устранение неисправностей производится только специалистом сервисной службы предприятия-изготовителя или его авторизованного дилера (поставщика)!</p>
<p><b>Во избежание прекращения подачи кислорода пациенту во время отключения электричества, необходимо иметь резервный источник кислорода (кислородная подушка, баллон).</b></p>
<p><b>Перед использованием концентратора в домашних условиях о количестве кислородного потока и времени процедур обязательно проконсультируйтесь с лечащим врачом!</b></p>

# ХАРАКТЕРИСТИКИ

## 1. НАЗНАЧЕНИЕ

**Концентратор кислорода модель 7F-1L «Armed» (в дальнейшем аппарат)** - это электрический аппарат, позволяющий получать кислород высокой концентрации **87- 96%** при помощи молекулярной фильтрации окружающего воздуха физическим путем, не нарушая нормального объема содержания кислорода в окружающем воздухе.

**Концентратор кислорода** предназначен для проведения кислородной (кислородно-воздушной) терапии или аэрозольной ингаляции жидкими лекарствами пострадавшему (больному) с лечебной целью. Применяется в условиях различных медицинских учреждений, служб скорой и неотложной медицинской помощи спасательных служб, а также для индивидуального использования, как в стационаре, так и в домашних условиях.

**Концентратор кислорода** может использоваться в качестве источника кислорода для приготовления кислородного коктейля (кислородной пены) в фитобарах, санаторно-курортных учреждениях, физиотерапевтических отделениях медицинских учреждений, здравпунктах, комнатах психологической разгрузки предприятий, реабилитационных центрах, спортивных клубах, развлекательных центрах, салонах красоты, детских дошкольных и школьных образовательных учреждениях и т. п. Он может использоваться как в лечебных, так и в оздоровительных целях. Целью применения кислородного коктейля является профилактика отрицательного воздействия экологически вредных факторов и неблагоприятных условий труда методом кислородотерапии, оздоровление, укрепление иммунитета и омоложение, а также лечение целого ряда заболеваний.

Клинические испытания доказали, что кислородный концентратор эквивалентен другим кислородным системам и может использоваться как основной так и резервный источник кислорода.

## 2. ХАРАКТЕРНЫЕ ОСОБЕННОСТИ

- корпус аппарата выполнен из надежного ударопрочного пластика;
- концентратор снабжен колесными опорами (легкость перемещения);
- дисплей на лицевой панели аппарата (отображает время работы в минутах).

## 3. ТЕХНИЧЕСКИЕ ХАРАКТЕРИСТИКИ

ХАРАКТЕРИСТИКА	ПАРАМЕТР
Воздушный поток (производительность), л/мин	1-3
Концентрация кислорода на выходе, %: - при производительности ≤1 л/мин / ≤2 л/мин / ≤3 л/мин	≥90 / ≥72 / ≥55
Максимальное компрессорное давление, кПа / (атм.)	45 ± 4,5 / (0,40– 0,49)
Устройство сброса давления, приводимое при кПа	240 ± 25
Уровень шума, Дб, не более	46
Напряжение питающей сети, В	220±22
Частота питающей сети, Гц	50
Средняя потребляемая мощность, Вт, не более	150
Масса НЕТТО, кг, не более	16,5
Масса БРУТТО, кг, не более	17
Габаритные размеры, мм, (±5) (выс. х шир. х глуб.)	505 x 280 x 355
Габаритные размеры в упаковке, мм, (±5) (выс. х шир. х глуб.)	600 x 370 x 430
Высота: до 1828 метров над уровнем моря без снижения уровня концентрации. При высоте от 1828 метров до 4000 метров эффективность менее 90%	
Макс. скорость распыления (для кислородных концентраторов с функцией распыления): 0,15 мл/мин	
Электробезопасность - класс защиты II, тип В	Режим работы – продолжительный.
Срок службы 10 лет при соблюдении правил эксплуатации и технического обслуживания.	

## 4. Концентратор кислорода эксплуатируется в следующих условиях:

- температура окружающего воздуха - от +5 до +40°C
- относительная влажность – 20 - 80%
- атмосферное давление – 86 - 106кПа

## КОМПЛЕКТАЦИЯ

Концентратор кислорода - 1 шт.

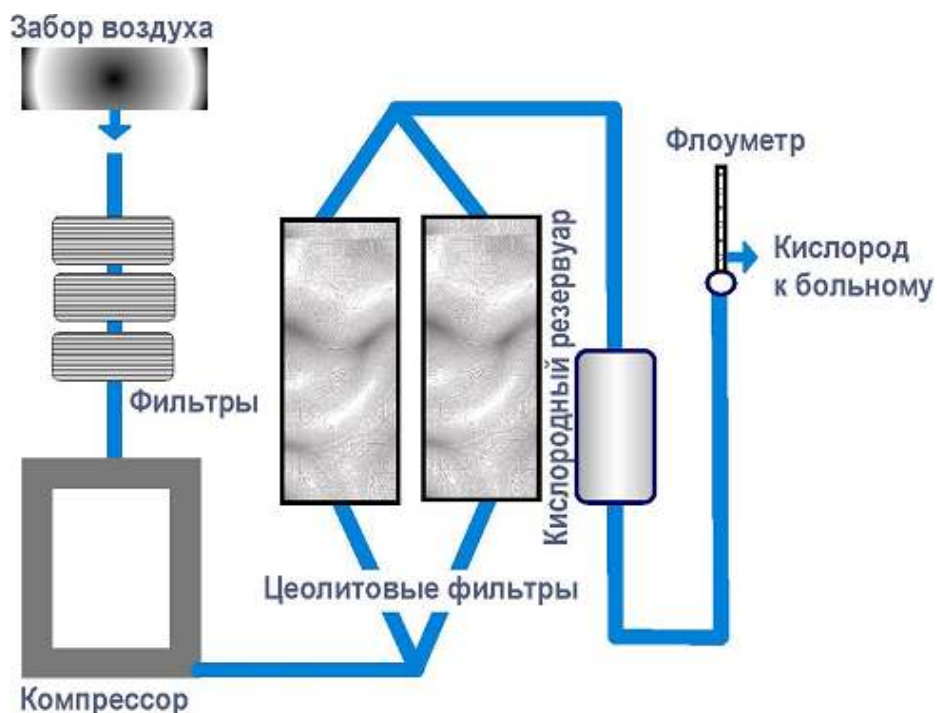
Гарнитура для дыхания (канюля носовая, маска кислородная или диффузор - по усмотрению изготовителя) - 2 шт.

Руководство по эксплуатации (паспорт) - 1 шт.

**ДОПОЛНЕНИЕ:** Возможна дополнительная комплектация диффузором (заушиной) многократным и кислородным коктейлером торговой марки «АРМЕД».

**ВНИМАНИЕ!** Предприятие-изготовитель систематически ведет работу по улучшению конструкции аппарата, поэтому возможны некоторые изменения, не отраженные в настоящем паспорте. Предприятие-изготовитель оставляет за собой право на внесение изменений в комплектацию и конструкцию прибора без предварительного уведомления.

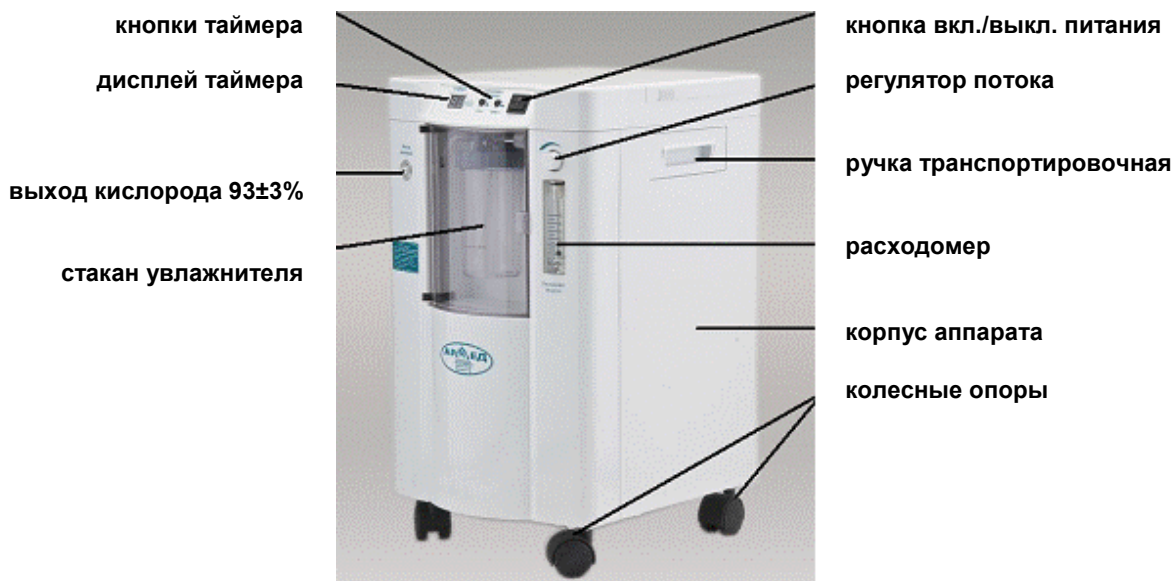
## Как работает концентратор кислорода



В основе принципа работы концентратора кислорода лежит **физическое разделение газов** из смеси газов при комнатной температуре. Для выделения кислорода из воздуха недавно был открыт этот **малоэнергоемкий метод**, который применяется и в инкубаторах, и на сталелитейных заводах.

Комнатный воздух проходит внутри концентратора через ряд фильтров и под давлением 4 атм проходит через колонку с **цеолитом**, «молекулярное решето» **алюминиевого силиката**. Азот связывается с цеолитом, а кислород проходит сквозь него. При насыщении колонки азотом поток воздуха переключается на вторую колонку. Первая вентилируется в атмосферу, удаляя большую часть азота. Оставшаяся часть азота вымывается небольшими дозами кислорода из второй колонки. При насыщении второй колонки процесс переключается обратно. Жизнь кристаллов цеолита длится **как минимум 20000 часов** и в большинстве случаев должна составлять **около 10 лет работы**. Газ, образующийся в колонках, проходит к пациенту через небольшой резервуар и флоуметр (регулятор потока). Большинство домашних концентраторов производят до 5 л/мин кислорода. Более высокий поток содержит меньшую концентрацию кислорода.

## ОСНОВНЫЕ ЭЛЕМЕНТЫ И ОРГАНЫ УПРАВЛЕНИЯ КОНЦЕНТРАТОРА КИСЛОРОДА 7F-1L "Armed"



# УСЛОВИЯ ХРАНЕНИЯ И ТРАНСПОРТИРОВКИ

## 1. ТРАНСПОРТИРОВКА

- Транспортировка кислородного концентратора производится в **ВЕРТИКАЛЬНОМ** положении.
- Запрещается транспортировать кислородный концентратор без упаковки. Заводская упаковка обеспечивает сохранность концентратора кислорода при транспортировке.
- Аппарат допускается перемещать на любом виде закрытого транспорта при соблюдении правил перевозки.
- Запрещается опрокидывать на бок, переворачивать и резко бросать упакованный кислородный концентратор во избежание повреждения корпуса.
- При получении кислородного концентратора проверьте целостность упаковки. В случае обнаружения повреждения, обязательно уведомите об этом транспортную компанию и поставщика.

**Концентратор необходимо оберегать от ударов и падений при транспортировке!**

## 2. ХРАНЕНИЕ

- Храните кислородный концентратор в сухом, прохладном помещении.
- Не ставьте другие предметы на концентратор.
- При длительном хранении необходимо поместить кислородный концентратор в упаковочную тару.
- Кислородный концентратор в упаковке завода-изготовителя должен храниться в закрытом помещении при температуре от  $-40$  до  $+55$  °С, относительной влажности не более 95% и атмосферном давлении от 0,05 до 0,106 МПа.

## ПОДГОТОВКА К РАБОТЕ

**До начала эксплуатации подробно ознакомьтесь с настоящим паспортом!**

### 1. Предварительная подготовка

Внесите кислородный концентратор (аппарат) в помещение и распакуйте. Осмотрите корпус концентратора на наличие царапин, вмятин или других механических повреждений. Проверьте комплектацию (см. раздел «Комплектация»).

- **ВНИМАНИЕ!** Концентратор кислорода эксплуатируется при температуре окружающего воздуха – от  $+5$  до  $+40$  °С. В случае перевозки аппарата при температуре воздуха ниже  $+5$  °С, необходимо распаковать и выдержать кислородный концентратор в помещении не включая в сеть в течение 4 часов.

- В случае нестабильности напряжения 220В/50 Гц в сети переменного тока, установите дополнительно стабилизатор напряжения между кислородным концентратором и электророзеткой.

**ПРИМЕЧАНИЕ:** Если прибор не планируется использовать сразу же, рекомендуется сохранить упаковочный материал и коробку, до тех пор, пока концентратор не будет использоваться.

### 2. Установка

- Выберите наиболее удобное место в помещении для установки концентратора. Концентратор оборудован колесными опорами, с помощью которых его можно легко перемещать из одного помещения в другое. Запрещается снимать колесные опоры, т.к. будет затруднен свободный доступ воздуха к вентиляционным отверстиям на корпусе концентратора.

- Убедитесь в том, что расстояние между концентратором и стенами помещения, мебелью, другими предметами составляет не менее 10 см.

- Не устанавливайте никакие предметы на концентратор. Запрещается блокировать вентиляционные воздушные отверстия на нижней и боковых стенках кислородного концентратора.

### 3. Использование

- Категорически запрещается курить во время проведения процедуры. Храните легковоспламеняющиеся предметы (спички, зажигалки) за пределами помещения, в котором установлен концентратор. Невыполнение данных предупреждений может быть причиной возгорания, повреждений прибора и нанесения ущерба здоровью.

- Для сохранения установленного заводом срока службы кислородного концентратора не рекомендуется частое включение и выключение аппарата. Допустимый промежуток времени между включениями должен быть не менее 3 - 5 минут.

- В случае попадания смазочного материала или масла в кислородный контур под давлением, может произойти самопроизвольное возгорание. Во избежание этого, необходимо хранить данные вещества вдали от кислородного концентратора и его комплектующих. Не используйте какие-либо смазочные материалы (кроме рекомендованных производителем).

- Не эксплуатируйте концентратор во влажных помещениях, в местах возможного попадания воды или какой-либо другой жидкости. Концентратор необходимо расположить в помещении, на расстоянии не менее 2,5 м от таких мест.

- Не прикасайтесь к аппарату мокрыми или жирными руками.

- Концентратор должен использоваться строго в соответствии с предписаниями данной инструкции.

- Не используйте запасные части и комплектующие другого производителя.

- Использование каких-либо комплектующих и увлажнителя, не предназначенных для данного кислородного концентратора, может привести к ухудшению рабочих характеристик и выходу аппарата из строя.

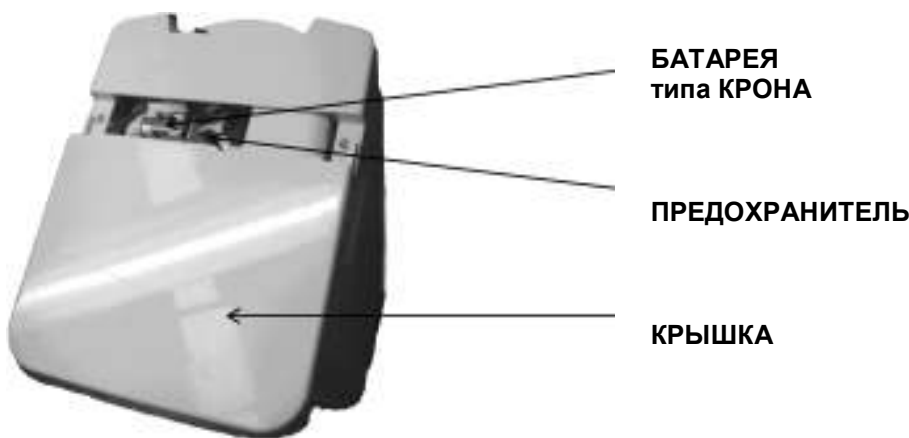
- Не присоединяйте концентратор параллельно или последовательно к группе других кислородных концентраторов для увеличения производительности.
- Во избежание нанесения вреда организму путем избыточного насыщения кислородом, предварительно получите медицинскую консультацию у врача-специалиста.
- Дышите только увлажненным кислородом, во избежание появления сухости в органах дыхания.
- Не пытайтесь самостоятельно вскрывать корпус кислородного концентратора, кроме случаев, предусмотренных данной инструкцией.

**Ремонт концентратора должен производиться квалифицированным специалистом сервисного центра, в противном случае претензии по работе кислородного концентратора не принимаются.**

## ПЕРВОЕ ВКЛЮЧЕНИЕ

### 1) Проверка аварийного зуммера.

**Примечание:** проверка аварийного сигнала производится при самом первом включении аппарата. Не включая концентратор в электросеть, нажмите кнопку питания в положение «I», зуммер должен издать длительный звуковой сигнал (сигнал аварии - аварийный зуммер будет издавать сигнал более 60 секунд). Если сигнал не прозвучал, то необходимо, **ОТСОЕДИНИВ** шнур электропитания, сдвинуть крышку на концентраторе назад, как показано на рисунке 1 и проверить контакт на батарее «типа КРОНА-9В». В случае необходимости батарею замените на новую (**см. Рис. 1**). Далее проверка аварийного сигнала производится периодически. Период зависит от интенсивности срабатывания аварийного сигнала и времени использования батареи «типа КРОНА-9В».



**Рис.1.**

**2) Перед включением аппарата,** проверьте входные губчатые фильтры (на задней стенке), убедитесь в том, что они находятся на месте и не загрязнены, в случае если они загрязнены промойте их мыльной водой, просушите и поставьте обратно (**см. Рис. 2**).

**ОСТОРОЖНО: НЕЛЬЗЯ использовать концентратор без установленных фильтров.**



**Рис. 2.**

**3) Откройте прозрачную дверцу на передней панели концентратора. Выкрутите стакан из увлажнителя вращая его по часовой стрелке. Наполните стакан чистой (можно дистиллированной) водой до уровня, отмеченного изготовителем (между **min** и **max**). Не используйте водопроводную воду. **НЕ ПЕРЕПОЛНЯЙТЕ** стакан увлажнителя. Надежно закрутите стакан назад против часовой стрелки. Внимательно проверьте и плотно зафиксируйте все соединения увлажнителя. Закройте прозрачную дверцу (**см. Рис.3**).**

**В случае необходимости добавления в воду лекарственной жидкости проконсультируйтесь с врачом!**



**Рис. 3.**

**ВНИМАНИЕ:** При использовании концентратора кислорода в качестве источника кислорода для приготовления кислородного коктейля, **НАЛИВАТЬ ВОДУ В УВЛАЖНИТЕЛЬ ЗАПРЕЩЕНО!**  
**ЭТО МОЖЕТ ПРИВЕСТИ К ПОЛОМКЕ ПРИБОРА!**

4) Концентратор готов к работе.

**ВНИМАНИЕ!** Во избежание прекращения подачи кислорода пациенту во время отключения электричества, необходимо иметь резервный источник кислорода (кислородная подушка).

**Внимание!** Перед использованием кислородного концентратора в домашних условиях обязательно проконсультируйтесь с лечащим врачом!

## ПОРЯДОК РАБОТЫ

1) Проверьте уровень воды в стакане увлажнителя. В случае если вода ниже фиксированного уровня, долейте воды. Наполняйте стакан дистиллированной или питьевой очищенной водой. Не используйте водопроводную воду. Желательно менять воду в увлажнителе один раз в день.

2) Подсоедините трубку гарнитуры для дыхания (канюля носовая, маска кислородная или диффузор) к выходу кислорода на концентраторе.

3) Включите вилку шнура электропитания в сеть 220Вт/50Гц.

4) Нажмите кнопку питания в положение «I», зуммер должен издать короткий звуковой сигнал и концентратор включится.

показания таймера  
(мин)



кнопка вкл./выкл. питания

кнопки таймера (+ / -)

**Рис. 4.**  
**Панель**  
**управления.**

5) Регулятором потока установите скорость выхода кислорода от 1 до 3 л/мин (используйте показания расходомера).

**Внимание!** Если указатель потока кислорода на расходомере не поднимается выше 0,5л/мин, то возможно заблокирован выход кислорода (забиты, перекручены трубки, либо есть дефект увлажнителя).



**Рис.5.**

6) Одновременно в стакане увлажнителя появляются воздушные пузырьки. В данный момент увлажненный кислород начнет поступать в отверстие выхода кислорода.

7) Таймером установите на необходимый интервал работы аппарата от 1 до 99 минут (см. пункт **УСТАНОВКА ТАЙМЕРА**).

8) Наденьте гарнитуру для дыхания (канюля носовая, маска кислородная или диффузор) на голову пациенту и пациент начинает дышать кислородом.

**Примечание: Время процедуры и скорость потока кислорода устанавливаются согласно советам врача.**

9) По истечении установленного времени таймера аппарат выключится автоматически, время на дисплее будет показывать «00». При необходимости для возобновления процедуры повторно установите значение таймера.

### **УСТАНОВКА ТАЙМЕРА**

- 1) Пользователь может установить интервал времени от 1 до 99 минут.
- 2) Если время не установлено, таймер показывает «--», начинается подача кислорода и прибор работает без остановки.
- 3) Нажмите кнопку «+», время работы увеличится на 1 минуту, удерживайте кнопку более чем 2 секунды, время будет увеличиваться автоматически на необходимое количество минут. Также нажмите кнопку «-», время работы будет уменьшаться на 1 минуту, удерживайте кнопку более чем 2 секунды, время работы будет уменьшаться автоматически.
- 4) По истечении установленного времени аппарат выключится автоматически, время на дисплее будет показывать «00».
- 5) При необходимости повторно установите значение таймера.

### **ВЫКЛЮЧЕНИЕ КОНЦЕНТРАТОРА**

- 1) Отсоедините трубку гарнитуры для дыхания (канюля носовая, маска кислородная или диффузор) от выхода кислорода на концентраторе.
- 2) Нажмите кнопку питания в положение «0».
- 3) Выдерните вилку шнура электропитания из сети 220В/50Гц.
- 4) Слейте воду из увлажнителя и насухо протрите стакан увлажнителя, установите стакан на место.

### **ТЕХНИЧЕСКОЕ ОБСЛУЖИВАНИЕ**

Кислородный концентратор был специально разработан таким образом, чтобы сократить необходимость в повседневном техническом обслуживании. Предупредительное **техническое обслуживание** или регулировку кислородного концентратора разрешается выполнять **только специалистам в области здравоохранения или лицам, хорошо знакомым с данным процессом, например, уполномоченному и обученному на заводе персоналу.**

Периодически надо производить чистку кислородного концентратора.

### **ЧИСТКА**

#### **1. ЧИСТКА КОРПУСА:**

**ВНИМАНИЕ!** Прежде всего, необходимо **ОТСОЕДИНИТЬ** электропитание. Корпус концентратора необходимо чистить слабым раствором моющего средства и неабразивной тряпкой или губкой, по крайней мере, **один раз в месяц.**

#### **2. ЧИСТКА ГУБЧАТЫХ ФИЛЬТРОВ:**

Рекомендуется чистить и заменять фильтры вовремя. Это важно для защиты компрессора и продления срока службы устройства.

**ВНИМАНИЕ! НЕЛЬЗЯ использовать концентратор без установленных фильтров.**

**Разборка / сборка фильтров: (см. Рис.2.)**

**Первый (ГУБЧАТЫЙ) фильтр** вынимается из кожуха расположенного на задней стенке концентратора. Его необходимо чистить **каждые полмесяца (15 дней)**.

**Второй (ГУБЧАТЫЙ) фильтр** вынимается из кожуха расположенного на задней стенке концентратора. Его необходимо чистить **1 раз в месяц**. Если он становится грязным менее, чем за 1 месяц, то необходимо заменить или очистить его незамедлительно.

Фильтры чистятся пылесосом или промываются мыльной водой.

Перед установкой необходимо тщательно **ВЫСУШИТЬ** фильтры.

**3. ЧИСТКА УВЛАЖНИТЕЛЯ:**

- Каждый день необходимо менять воду в увлажнителе.

- Увлажнитель необходимо чистить раз в неделю мыльной водой и споласкивать. Далее необходимо снова наполнить стакан увлажнителя чистой водой (дистиллированной водой) до уровня, отмеченного изготовителем (между **min** и **max**). (см. **ПЕРВОЕ ВКЛЮЧЕНИЕ пункт 3**).

**4. ЧИСТКА ГАРНИТУРЫ ДЛЯ ДЫХАНИЯ (канюли, маски, диффузора):**

Носовые канюли или кислородные маски для дыхания, которыми может быть снабжен ваш концентратор, не требуют дополнительной чистки. Канюли и маски - **ИНДИВИДУАЛЬНОГО (одноразового) ИСПОЛЬЗОВАНИЯ!**

**Примечание:** Если ваш концентратор снабжен **многоцветным диффузором для дыхания**, то его необходимо чистить слабым раствором моющего средства и неабразивной тряпкой или губкой **один раз в три дня, или, при использовании несколькими пациентами, после каждого использования**.

**ЗАМЕНА БАТАРЕИ СИГНАЛИЗАЦИИ**

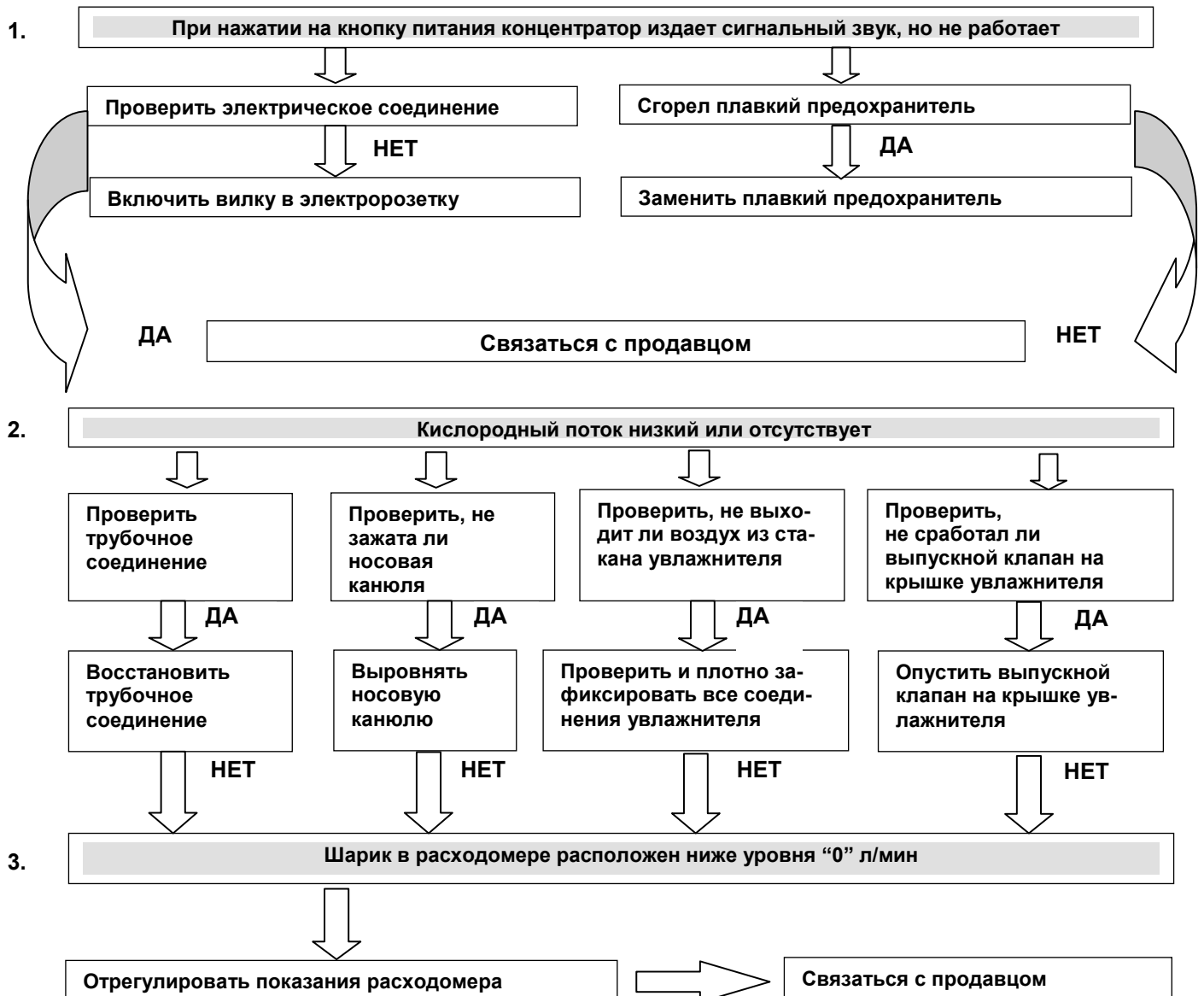
**ВНИМАНИЕ!** В концентраторе установлена батарея, служащая для сигнализации отсутствия электропитания. Если батарея вышла из строя, произведите ее немедленную замену. Необходимо, **ОТСОЕДИНИВ** шнур электропитания, открыть крышку корпуса на концентраторе, сдвинув ее назад (**Рис. 1**), снять защитную крышку и проверить контакт на батарее «типа КРОНА-9В» (см. **ПЕРВОЕ ВКЛЮЧЕНИЕ пункт 1**). В случае необходимости батарею замените на новую. Если концентратор длительное время не используется, извлеките батарею. **Примечание:** используется батарея **9В** типа «Крона».

**ЗАМЕНА ПЛАВКОГО ПРЕДОХРАНИТЕЛЯ**

**ВНИМАНИЕ!** **ОТСОЕДИНИВ** шнур электропитания, открыть крышку корпуса на концентраторе, сдвинув ее назад (**Рис. 1**), снять защитную крышку и проверить целостность плавкого предохранителя, отвинтив крышку блока предохранителя с помощью крестообразной отвертки. Заменить плавкий предохранитель на новый (тип предохранителя – **RT5A250B**) и установить его обратно.



## ВОЗМОЖНЫЕ НЕИСПРАВНОСТИ КОНЦЕНТРАТОРА



При возникновении других проблем, необходимо, прежде всего, **ВЫКЛЮЧИТЬ** питание концентратора и воспользоваться резервным запасом кислорода (если есть кислородная подушка, баллон). Далее необходимо немедленно обратиться к продавцу, в ремонтный отдел или к изготовителю.

### Свидетельство о приемке

Концентратор кислорода 7F-1L "Armed" соответствует техническим условиям и признан годным для эксплуатации.

Регистрационное удостоверение ФСЗ №2010/06858 от 25.05.2010г. Срок действия: не ограничен

Изготовитель: «Jinagsu Yuyue Medical Equipment and Supply Co., Ltd»,

Джиангсу ЮЮ Медикал Эквипмент энд Саплай Ко., Лтд , КНР

Danyang, Jiangsu, 212310, China

Дистрибьютор: ТМ «Армед»

Тел. в г. Москве: (495) 411-08-11

Тел. в г. Санкт-Петербурге: (812) 702-73-02

Тел. в г. Екатеринбурге: (343) 368-12-33

Гарантийный срок на концентратор кислорода модели 7F-1L «Armed» –3 года с даты продажи при выполнении требований настоящей инструкции. На быстроизнашивающиеся части гарантия не предоставляется.

Доставка в сервисный центр и обратно осуществляется за счет клиента.

Телефоны сервисных центров:

г. Москва: (495) 411-08-11

г. Санкт-Петербург: (812) 702-73-02

г. Екатеринбург: (343) 357-33-61

## ПРИЛОЖЕНИЕ №1 (АРОМАТЕРАПИЯ)

**Диффузор (см. рисунок А)** состоит из трех частей:

- заушина с выходом кислорода, надеваемая на голову пациенту;
- соединительная трубка, для подключение к кислородному концентратору;
- аромакапсула.



**Рис. А. Диффузор многоцветный для дыхания (в полном комплекте)**

**Диффузор** может использоваться для кислородной ароматерапии. Для этого в его устройстве предусмотрена специальная разборная **аромакапсула (см. рисунок Б)**. При необходимости в нее можно поместить губку, пропитанную рекомендуемой пациенту терапевтической ароматической жидкостью. Это поможет сделать процедуру особенно приятной.

**Перечень терапевтических эффектов прилагается:**

**Анис.** Антисептическое, бронхолегочные заболевания, общая слабость.

**Апельсин.** Депрессия, раздражительность, бессонница, ожирение.

**Бергамот.** Ангина, нервное напряжение, депрессия, апатия, антисептическое.

**Герань.** Грипп, насморк, депрессия, сексуальные расстройства, проблемы менопаузы.

**Грейпфрут.** Неврозы, депрессия, истерия, ожирение.

**Кипарис.** Простуда, бронхолегочные заболевания, раздражительность.

**Лаванда.** Насморк, грипп, раздражительность, истерия, бессонница.

**Лимон.** Простуда, насморк, состояние страха, нервное напряжение.

**Мята.** Бронхит, простуда, кашель, умственная усталость, утомление, нервное напряжение.

**Розмарин.** Хронический бронхит, кашель, головные боли, физическая и умственная усталость, ожирение.

**Фенхель.** Грипп, легочные заболевания, проблемы менопаузы, улучшение пищеварения.

**Чайное дерево.** Усиление иммунитета, повышение тонуса, грипп.

**Эвкалипт.** Грипп, простуда, кашель, умственная усталость.

Для приготовления ароматизирующих жидкостей достаточно растворить в воде 2-3 капли ароматической эссенции (эфирного масла).

**Внимание!** Эфирные масла чрезвычайно активные и сильнодействующие вещества (препараты). Перед их использованием в терапевтических целях желательно (а в ряде случаев необходимо) проконсультироваться с врачом. Обязательно учитывайте индивидуальные аллергические реакции.



**Рис. Б. Аромакапсула диффузора**

Диффузор чистят слабым раствором моющего средства и неабразивной тряпкой или губкой **один раз в три дня**, а при использовании **несколькими пациентами - после каждого сеанса**.

Действие ароматных веществ на организм чрезвычайно разносторонне и не сводится к одному механизму. Как компоненты комплексного действия ароматерапии могут быть рассмотрены действие на экзорецепторы кожи и рецепторы обоняния, химиотерапевтическое действие на системы и органы, токсическое действие на микроорганизмы, а также разнообразные психотерапевтические эффекты. Именно поэтому некоторые врачи до сих пор относят её в категорию «альтернативная медицина» — так же, как фитотерапию. В настоящее время терапевтические эффекты ароматерапии находят объяснение при исследовании процессов взаимодействия летучих ароматных веществ с рецепторами (обонятельными, тригеминальными, термическими). Воздействие запаха, ароматов на лимбическую систему мозга тесно связано с эмоциями, что эффективно используется в психотерапии. Выявлены антимикробные эффекты многих ароматных веществ. В отличие от ряда антибиотиков (пенициллин и др.) при их использовании не отмечен эффект роста устойчивости микроорганизмов (селекция устойчивых патогенных штаммов).

**Примечание: Время процедуры и жидкость, заливаемая в аромакапсулу, выбираются согласно рекомендациям врача!!!**

**ВНИМАНИЕ: В случае попадания масла в кислородный контур под давлением, может произойти самопроизвольное возгорание. Не допускайте попадания в кислородный контур масла!**

## ПРИЛОЖЕНИЕ №2 (коктейлер торговой марки «Армед»)

Концентраторы кислорода модели 7F-1L «Armed» рекомендовано использовать в качестве источника кислорода для приготовления кислородного коктейля (кислородной пены). Для приготовления кислородного коктейля с концентратором кислорода рекомендуется использовать кислородные коктейлеры ТМ «Армед».

Производитель не несет ответственности за использование других источников кислорода.

### КОМПЛЕКТАЦИЯ

Концентраторы кислорода модели 7F-1L «Armed» могут комплектоваться кислородными коктейлерами торговой марки «Армед» в следующих исполнениях.

#### 1-е ИСПОЛНЕНИЕ:



- 1 - выход кислородного коктейля (носик);
- 2 - крышка в сборе;
- 3 - вход кислорода (входной штуцер);
- 4 - корпус аппарата (сосуд 1 литр);
- 5 - трубка с фильтром-распылителем.

#### 2-е ИСПОЛНЕНИЕ:



- 1- Кран кислородный (вентиль)
- 2- Прижимная планка
- 3- Гайка прижимная - «барашек»
- 4- Крышка в сборе с кислородным краном (вентилем)
- 5- Прокладка уплотнительная
- 6- Корпус аппарата (сосуд 2 литра)
- 7- Трубка с фильтром-распылителем
- 8- Основание аппарата со стойками

### 3-е ИСПОЛНЕНИЕ:



- 1 - вход кислорода (входной штуцер);
- 2 - крышка в сборе;
- 3 - выход кислородного коктейля (носик);
- 4 - фиксаторы (защелки) крышки;
- 5 - корпус аппарата (сосуд 1 литр);
- 6 - подстаканник.

### 4-е ИСПОЛНЕНИЕ:



- ВХОД КИСЛОРОДА
- СЛИВНОЙ НОСИК
- КРЫШКА КОКТЕЙЛЕРА
- СОСУД КОКТЕЙЛЕРА
- ТРУБКА РАСПЫЛИТЕЛЯ
- РАСПЫЛИТЕЛЬ

**ВНИМАНИЕ!** Фильтр-распылитель коктейлера выполнен из синтетического микропористого материала. Для лучшего пенообразования после каждого использования коктейлера рекомендуем тщательно промывать трубку с фильтром-распылителем, а затем просушивать детали коктейлера в разобранном виде.

Концентратор подключается к кислородному коктейлеру с помощью соединительной трубки (с одной стороны к штуцеру выхода кислорода на передней панели кислородного концентратора, а с другой стороны к штуцеру входа кислорода на крышке коктейлера). Если в комплект коктейлера не входит соединительная трубка, то для подключения следует самостоятельно подобрать любую медицинскую трубку подходящего диаметра. Перед работой обязательно тщательно промойте все детали коктейлера, непосредственно соприкасающиеся с пенообразующей основой.

К штуцеру на нижней стороне крышки коктейлера присоедините трубку с фильтром-распылителем. На сосуд коктейлера с заранее приготовленным раствором устанавливается крышка коктейлера. Включите **источник кислорода (кислородный концентратор)** и подайте кислород (для нормальной работы прибора давление кислорода должно быть не менее 0,03 – 0,045 МПа и **поток 1 л/мин**). Проверьте **отсутствие утечки кислорода во всех соединениях** (кран, трубки). При обнаружении утечки необходимо её устранить. После этого установите необходимый расход кислорода (обычно **1 литр в минуту**) регулятором уровня потока (поворотом его по часовой стрелке – уменьшение, против часовой стрелки – увеличение потока). Регулятор уровня потока находится на передней панели кислородного концентратора. Регулируя скорость потока кислорода на источнике кислорода (кислородном концентраторе), добиваются той скорости пенообразования, которая вам необходима. **(Скорость потока кислорода, установленная на кислородном концентраторе не должна быть больше, чем его максимальная производительность: 1 л/мин — для модели 7F-1L).** Эта регулировка влияет на производительность кислородного коктейлера и поэтому производится пользователем самостоятельно.

**Аппарат готов к работе.** В стакане коктейлера начинается процесс пенообразования. По мере подъема пены к верхней части коктейлера поднесите к сливному носику стакан и наполните его пеной, после чего для прекращения подачи кислорода в коктейлер выключите концентратор кислорода. Для повторного наполнения стакана коктейлем включите концентратор кислорода и повторите процесс.

**После использования установки** отключите питание, отсоедините шнур питания 220В из розетки, отсоедините трубку от входа коктейлера. Снимите крышку коктейлера вместе с фильтром-распылителем и тщательно промойте её водой с моющими средствами. Промойте стакан коктейлера. Обязательно протрите или просушите все части коктейлера.

#### **Приготовление пенообразующего раствора:**

**ВНИМАНИЕ!** Жидкость (сок, настои, отвары или др.) должна быть без взвешенных частиц, мякоти во избежание засорения фильтров-распылителей коктейлера. Для производства кислородного коктейля используйте только качественные и свежие ингредиенты.

**РЕКОМЕНДУЕМ!** Для получения качественного и вкусного коктейля использовать яблочные и вишнёвые соки, нектары или морсы без мякоти в стерильной термовакуумной упаковке.

Для получения стойкой пены необходимо добавить ингредиент для увеличения силы поверхностного натяжения жидкости. Этими ингредиентами могут быть: специальный порошок для приготовления кислородного коктейля или сиропы, содержащие сапонины. Выберите любой из вариантов.

**Примечание:** Предприятие-изготовитель систематически ведет работу по улучшению конструкции аппарата, поэтому возможны некоторые изменения, не отраженные в настоящем паспорте.