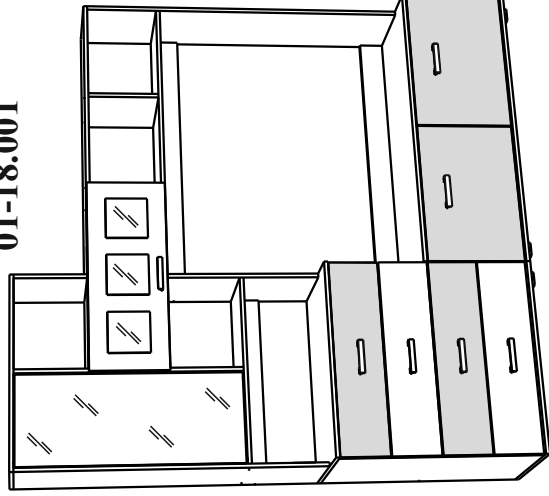


Код производителя указан на упаковке в соответствии к буквой:
А - ООО «МК БТС», г. Пенза, ул. Карпинского, д/вд.99, офис 3

Инструкция по сборке и эксплуатации мебели

Набор мебели для гостиной «Белла» Секция центральная

01-18.001



Габаритные размеры
Ширина (мм): 2000
Высота (мм): 2120
Глубина (мм): 470

ОБЩИЕ ТЕХНИЧЕСКИЕ УКАЗАНИЯ

Настоятельно рекомендуем перед началом сборки внимательно ознакомиться с данной инструкцией, проверить наличие всех деталей и фурнитуры согласно комплектационным ведомостям, убедиться в их качестве (отсутствие царапин, сколов, вмятин и т.д.) т.к. претензии по количеству комплектующих и качеству изделия после сборки не принимаются

Сборку советуем производить вдвоем на ровной поверхности, в качестве подкладочного материала рекомендуем использовать гофрокартон от упаковок.

Производитель оставляет за собой право вносить изменения не нарушающих внешнего вида и габаритных размеров изделия (замена крепёжной фурнитуры, ножек, ручек и т. д. на аналог).

Правила эксплуатации

Для длительного сохранения эксплуатационных и эстетических качеств мебели необходимо соблюдать следующие правила по уходу за мебелью во время ее эксплуатации:

- эксплуатировать мебель в сухом, проветриваемом помещении с температурой воздуха от +10 С до +40 С и относительной влажностью воздуха не более 70%
- в процессе эксплуатации мебели возможно ослабление крепежной фурнитуры - необходимо ее поправлять
- при эксплуатации изделий имеющие декоративные решения в виде стекла или зеркал необходимо помнить, что эксплуатация стекла и зеркал с трещиной сопряжено с риском получения травм. Следует немедленно заменить стекло/зеркало при появлении трещин.
- не допускать скопления влаги на поверхностях изделия во избежание набухания щитов и отклейки кромок
- беречь поверхности от механических повреждений, не ставить на поверхность горячие предметы
- при чистке использовать влажную ткань с применением специальных средств по уходу за мебелью с последующей протиркой поверхностей насухо
- не допускайте попадания на поверхность веществ, таких как растворители, бензин, обезжиривающие средства и др.

Гарантийные обязательства

- Изготовитель гарантирует соответствие мебели требованиям ГОСТ 16371-2014, ТР ТС 025/2012, при соблюдении условий транспортировки, хранения, сборки (для мебели, поставляемой в разобранном виде), эксплуатации.
- Срок службы изделия - 5 лет (при соблюдении условий эксплуатации мебели).
- Гарантийный срок эксплуатации мебели - 24 месяца.

ЕАС

**Набор мебели для гостиной «Белла»
Секция центральная
01-18.001**

BTS МЕБЕЛЬНАЯ КОМПАНИЯ

Срок службы изделия - 5 лет
Срок гарантии - 24 месяца

Соответствует требованиям
ТР ТС 025/2012

Производитель в соответствии с буквой
А - ООО «МК БТС», г. Пенза, ул. Карпинского, д/вд.99, офис 3

Дата изготовления _____

Уважаемый покупатель!

Благодарим за выбор мебели марки «BTS». В целях сохранности наша мебель поставляется в разобранном виде. Напоминаем, что в стоимость изделия услуга сборки не включена. Если Вы предпочли собрать мебель самостоятельно, надеемся, что процесс сборки доставит Вам удовольствие и не займет много времени.

При покупке мебели настоятельно рекомендуем убедиться в наличии всех деталей, сверяясь с комплектующей ведомостью, т.к. после сборки изделия претензия по количеству и качеству сборочных единиц не принимаются.

Во избежание недоразумений, просим внимательно следовать алгоритму сборки изделия.

Рекомендации по сборке.

Перед началом сборки и дальнейшей эксплуатации внимательно ознакомьтесь с настоящим руководством и следуйте его рекомендациям.

Для Вашего удобства рекомендуем собирать мебель вдвоем, на ровной поверхности, соблюдая последовательность согласно представленной схеме.

Правила пользования и эксплуатации изделия

Уважаемый покупатель, срок эксплуатации мебели напрямую зависит от Вашего бережного отношения к ней:

Не допускайте попадания воды на изделие во избежание разбухания поверхностей. В случае контакта с водой, насухо протрите поверхность мягкой тканью.

- Не ударяйте поверхность острыми, тяжелыми или твердыми предметами.
- Не ставьте на поверхность раскаленные предметы.
- При чистке, во избежание повреждения поверхностей, не используйте щетки, жесткие ткани, зернистые порошки. Для ухода за мебелью используйте специальные средства, предназначенные для мебели.

Не допускайте попадания на поверхность веществ, таких как растворители, бензин, обезжиривающие средства и т.п.

- Периодически, с случае ослабления резьбовых соединений, необходима их подтяжка.

Если у Вас возникает желание самостоятельно модифицировать изделие, помните, что в этом случае наша гарантия на товар распространяться не будет.

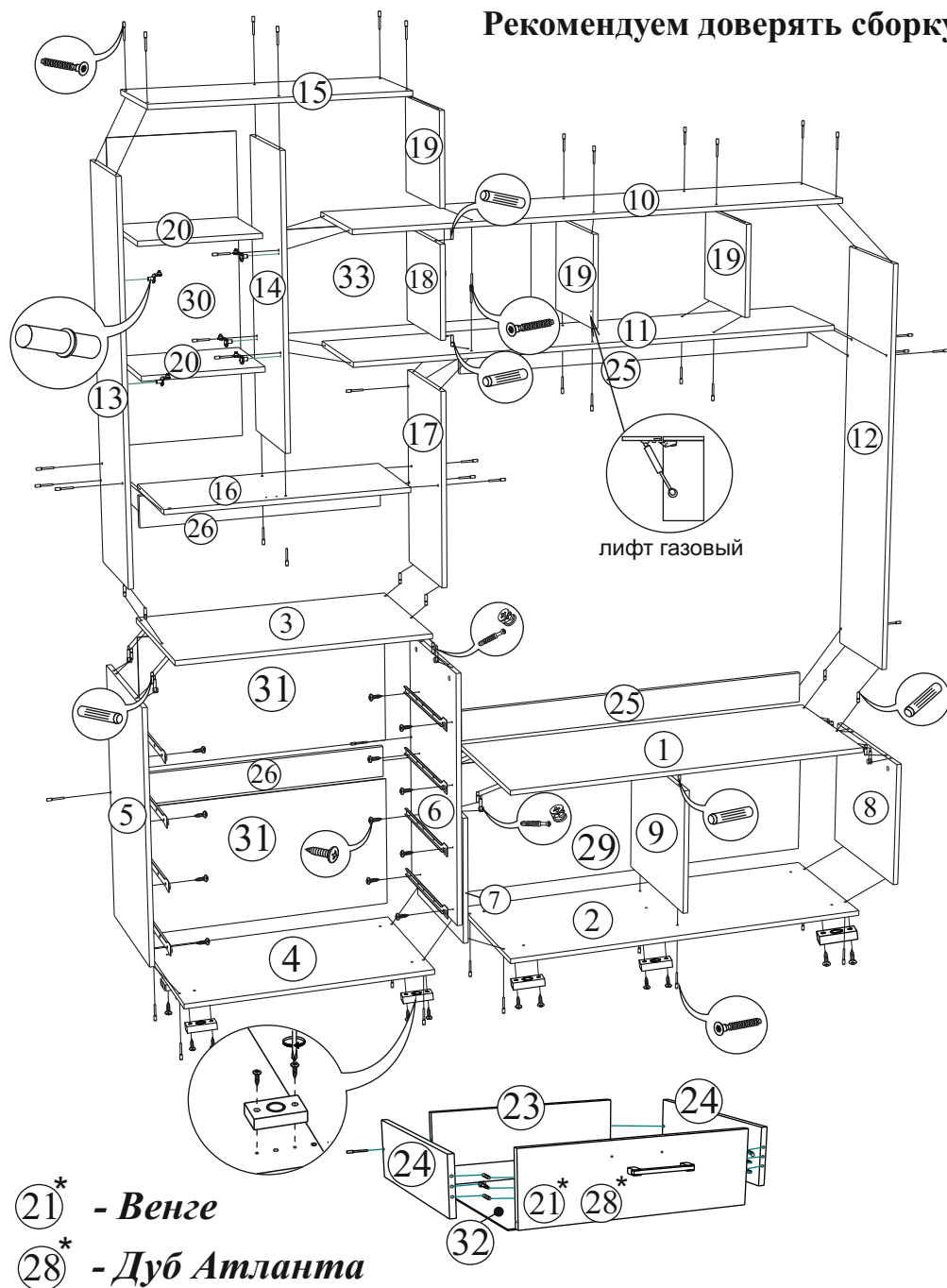
- Несоблюдение каких-либо из вышеуказанных условий, приведшее к возникновению недостатков мебели, является основанием для утраты права на гарантийное обслуживание.

Комплектация фурнитурой

Обозначение	Наименование	Кол-во	Ед.изм.
	Направляющая роликовая 400 мм.	4	кмп.
	Петля 4-х шарнирная накладная	6	шт.
	Опора 20 мм. Прямоугольная	9	шт.
	Ручка BTS № 17 (128 мм.)	7	шт.
	Лифт газовый	2	шт.
	Краб	4	шт.
	Евроключ	1	шт.
	Евровинт 6x50	58	шт.
	Эксцентриковая стяжка	16	шт.
	Стяжка межсекционная Ф5мм.	2	шт.
	Заглушка технологическая Ф5 (Венге)	4	шт.
	Шуруп 4x16	74	шт.
	Шуруп 3x16	2	шт.
	Полкодержатель	8	шт.
	Гвозди 2x20	120	шт.
	Шкант 8x30	36	шт.
	Заглушка	30	шт.
	Стеклодержатель	1	кмп.
	Заглушка технологическая Ф8 (Венге)	5	шт.

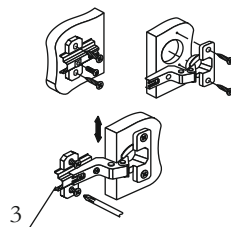
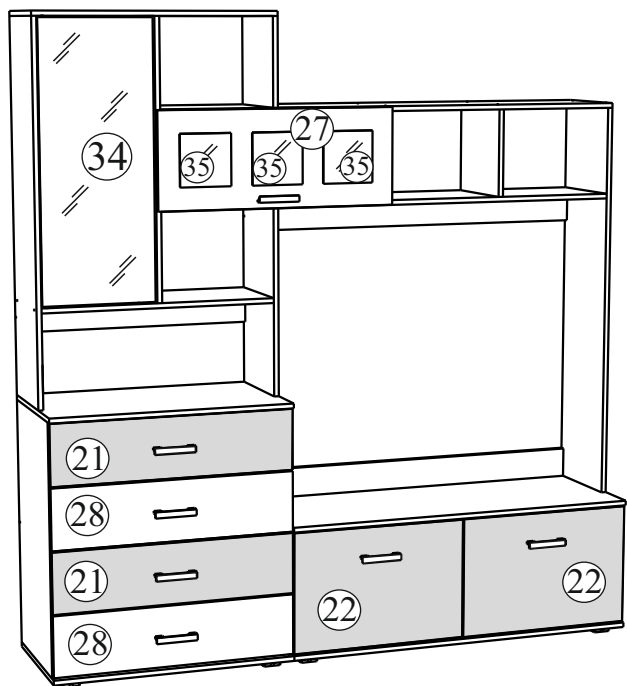
Схема сборки Стенка «Белла»

Качество мебели зависит от качества сборки.
Рекомендуем доверять сборку специалистам.

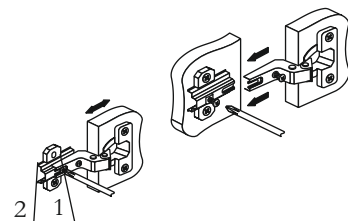


Комплектация деталей

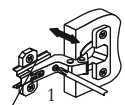
Поз.	Наименование	Длина	Ширина	Кол-во	Уп. №
1	Крышка	1202	470	1	2
2	Крышка	1202	470	1	2
3	Крышка верх	802	470	1	4
4	Крышка	802	470	1	4
5	Боковина	820	448	1	4
6	Боковина	820	448	1	4
7	Боковина левая	412	448	1	2
8	Боковина правая	412	448	1	2
9	Перегородка	412	448	1	2
10	Крышка	1592	320	1	1
11	Крышка	1576	320	1	1
12	Боковина	1332	320	1	1
13	Боковина	1232	320	1	3
14	Перегородка	908	321	1	1
15	Крышка	800	320	1	3
16	Вязка	768	320	1	3
17	Перегородка	616	320	1	1
18	Перегородка	292	320	1	1
19	Перегородка	292	320	3	1
20	Полка	376	290	2	1
21	Фасад	200	796	2	4
22	Створка	404	596	2	2
23	Вязка ящика	711	150	4	3
24	Боковина ящика	400	150	8	3
25	Усилие	100	1184	2	1
26	Усилие	100	768	2	4
27	Створка	320	796	1	4
28	Фасад	200	796	2	4
29	ЛДВП	1196	440	1	2
30	ЛДВП	936	397	1	2
31	ЛДВП	796	423	2	4
32	ЛДВП	741	404	4	4
33	ЛДВП	789	320	1	2
34	Стекло с рисунком	900	368	1	4



Регулировка створки по высоте



Регулировка створки по ширине



Регулировка створки по глубине

Для правильного открывания ящиков, необходимо выровнять диагонали каркаса ящика (Рис.1) и только потом прибить ЛДВП не нарушая диагонали.

Рис.1

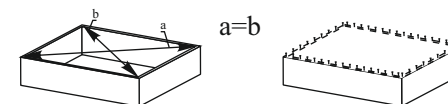
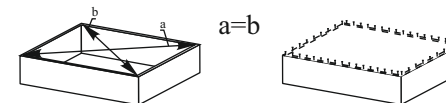
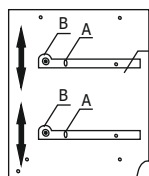
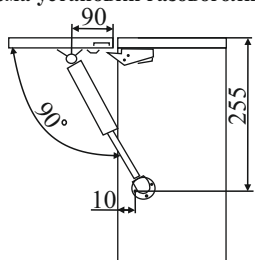


Рис.1



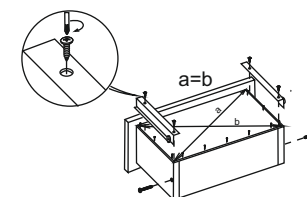
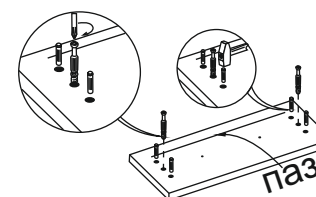
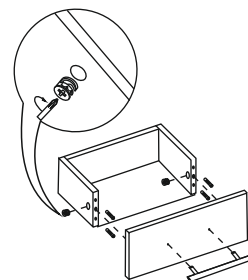
Для правильного открывания створок и ящиков, необходимо выровнять диагонали каркаса изделия (Рис.1) и только потом прибить ЛДВП не нарушая диагонали.

Схема установки газового лифта:



Регулировка направляющих по высоте:
отверстие в точке А позволяет подогнать направляющую по высоте. Затем необходимо закрепить положение направляющей в точке В, при помощи шурупа 4x16.

Порядок сборки выдвигающего ящика



ВНИМАНИЕ!!!

Боковины ящика закремлены с одной стороны, поэтому отверстия под стяжку направлены в одну сторону.