

Паспорт изделия

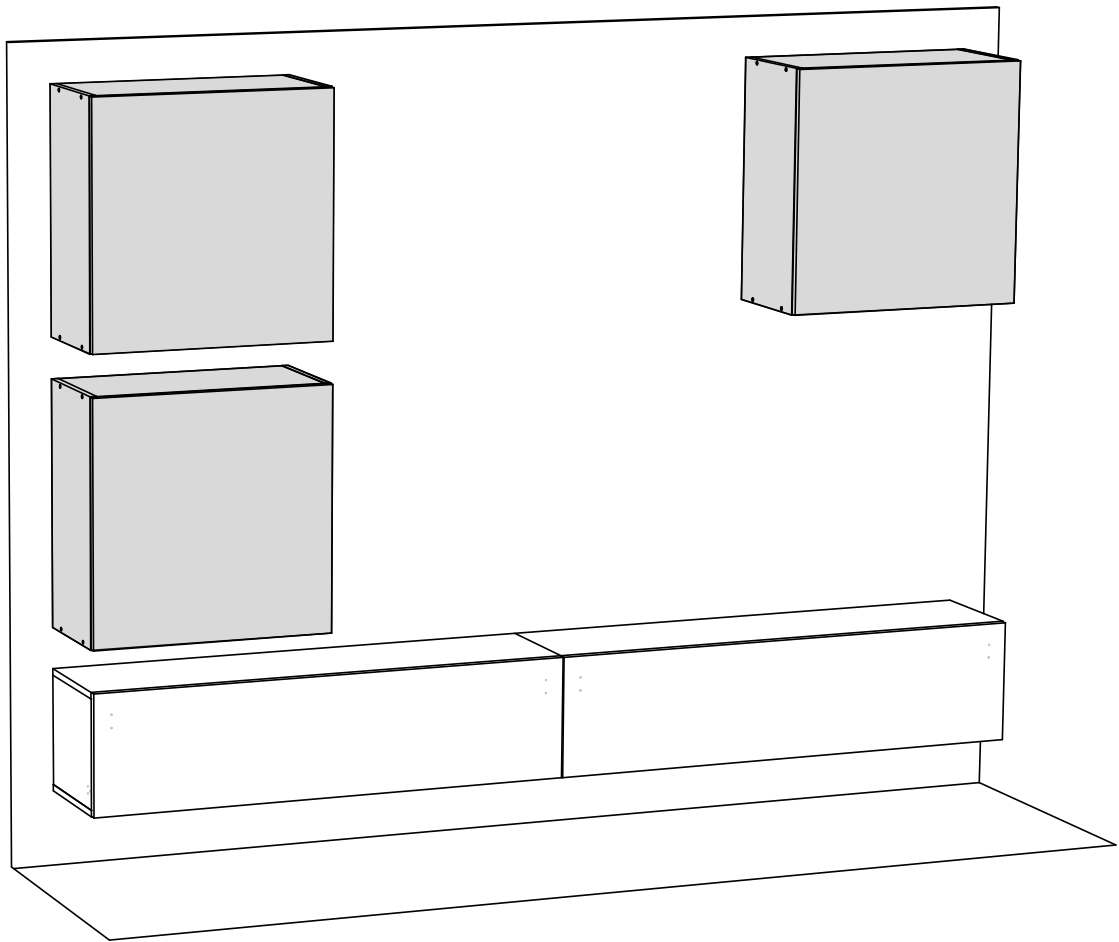
Инструкция по сборке и эксплуатации мебели

Гостиная «Линда»

В комплект входит (2 тумбы и 3 надстройки)

Тумба: 1200х300х300

Надстройка: 600х600х300



Тумба				
Спецификация на ЛДСП 16мм (Цвет 1)				
Поз.	Наименование	Длина	Ширина	Кол-во
1	Крышка верх	1200	280	2
2	Крышка низ	1200	280	2
3	Планка	575	100	4
4	Бок левый	268	280	2
5	Бок правый	268	280	2
6	Перегородка	268	280	2
Спецификация на ЛДСП 16мм (Цвет 2)				
Поз.	Наименование	Длина	Ширина	Кол-во
7	Створка	1197	297	2
Спецификация на ДВП				
Поз.	Наименование	Длина	Ширина	Кол-во
8	ДВП	1195	295	2
Надстройка				
Спецификация на ЛДСП 16мм (Цвет 3)				
Поз.	Наименование	Длина	Ширина	Кол-во
1	Бок левый	600	280	3
2	Бок правый	600	280	3
3	Вязка	568	280	6
4	Полка	568	280	3
5	Планка	568	100	3
6	Створка	597	597	3
Спецификация на ДВП				
Поз.	Наименование	Длина	Ширина	Кол-во
7	ДВП	595	595	3

Сборку рекомендуем производить с помощью специалиста, так как неправильная сборка может привести к нежелательным последствиям. Инструкция даст Вам необходимые рекомендации по сборке, порядка которых просим Вас придерживаться. Перед сборкой внимательно ознакомьтесь с инструкцией, проверьте комплектность фурнитуры и разберите ее по назначению.

### Общие технические указания по сборке

Для удобства транспортировки и предохранения от повреждений, мебель поставляется в разобранном виде в индивидуальной упаковке. Вы можете собрать ее самостоятельно, либо воспользоваться услугами квалифицированных сборщиков. Не приступайте к сборке, не ознакомившись с инструкцией!

Проверить комплектность каждой упаковки, согласно комплектовочной ведомости. **При обнаружении дефектов или не комплектности к сборке не приступать. Обратитесь к продавцу.**

Во избежание перекосов и повреждений, а также загрязнения мебели, сборку производить на ровном полу, покрытым тканью или бумагой. Необходимо соблюдать осторожность, чтобы не повредить поверхности деталей. В сборке сложных и больших деталей желателен участие двух человек. Перед началом сборки необходимо определить расположение деталей в изделии в соответствии со схемами сборок и инструкцией.

**Производитель оставляет за собой право вносить незначительные изменения в конструкцию, не изменяющую внешний вид и дизайн изделия без предварительного уведомления.**

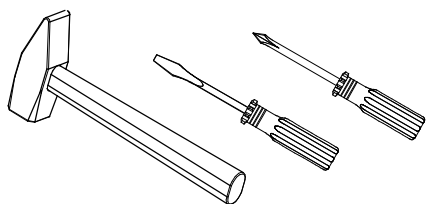
Поставщик гарантирует соответствие товаров требованиям ГОСТа 16371-93 при соблюдении условий транспортировки, хранения, сборки (для мебели поставляемой в разобранном виде), эксплуатации.

Гарантийный срок эксплуатации мебели: детской и для общественных помещений 18 месяцев, бытовой - 24 месяца.

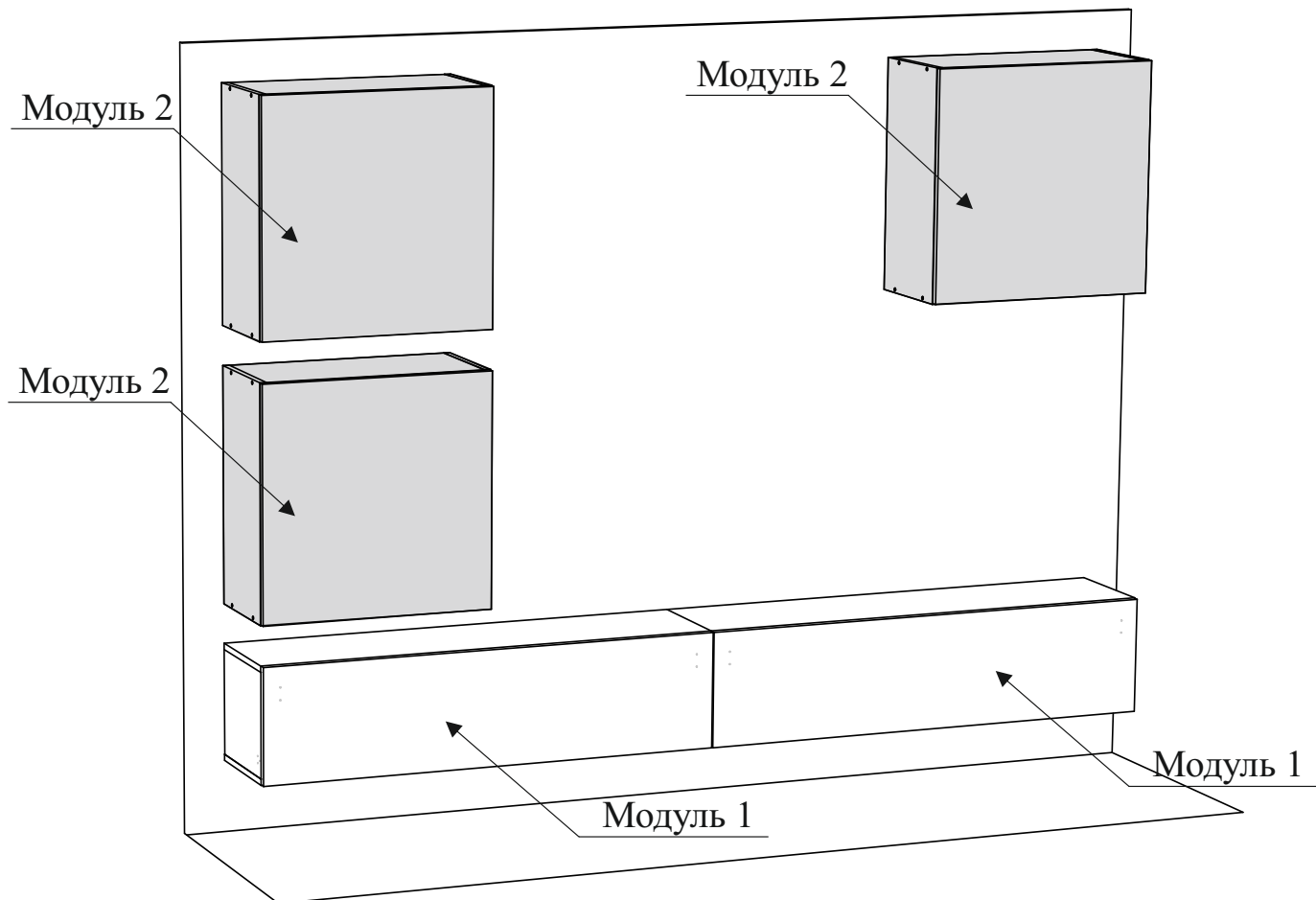
Гарантийный срок при розничной продаже через торговую сеть исчисляются со дня продажи мебели, но в пределах 30 месяцев со дня её изготовления.

Срок эксплуатации 10 лет.

### Необходимый инструмент для сборки




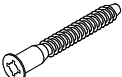
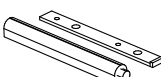

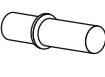

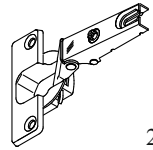
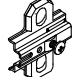


Также необходим инструмент для сверления отверстий и сверло диаметром 5 и 7 мм.

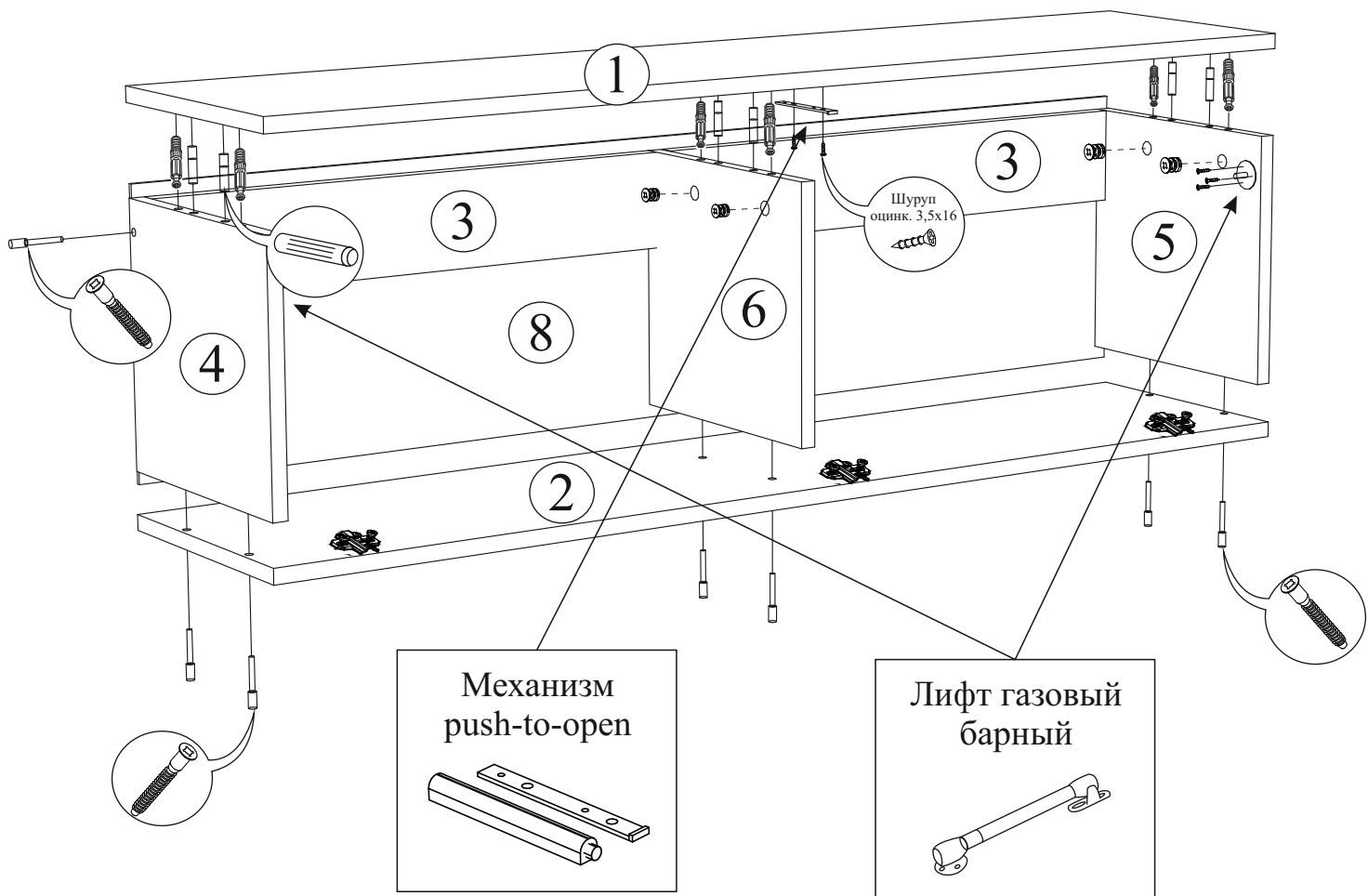


### Комплект фурнитуры для одной тумбы

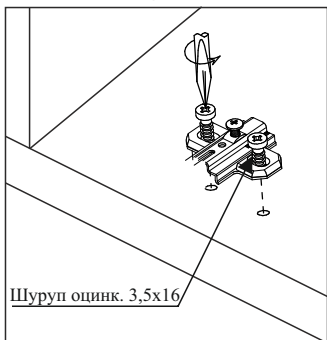
<b>Дюбель Twister</b>  6 шт.	<b>Эксцентриковая стяжка</b>  8 шт.	<b>Заглушка для эксцентрика</b>  6 шт.	<b>Гвоздь</b>  30 шт.	<b>Евроключ</b>  1 шт.	<b>Евровинт</b>  8 шт.	<b>Механизм push-to-open</b>  1 шт.	<b>Газлифт барный</b>  2 шт.	<b>Шкант</b>  6 шт.
<b>Заглушка под евровинт</b>  8 шт.	<b>Шуруп оцинк. 3,5x16</b>  20 шт.	<b>Петля накладная</b>  3 шт.	<b>Ответная планка петли</b>  3 шт.	<b>Дюбель двухсторонний</b>  1 шт.	<b>Анкерный болт 8x100 мм</b>  2 шт.			

### Комплект фурнитуры для одной надстройки

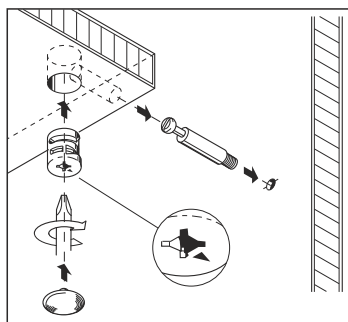
<b>Евроключ</b>  1 шт.	<b>Евровинт</b>  10 шт.	<b>Механизм push-to-open</b>  1 шт.	<b>Гвоздь</b>  20 шт.	<b>Полкодержатель</b>  4 шт.	<b>Анкерный болт 8x100 мм</b>  2 шт.	<b>Петля накладная</b>  2 шт.	<b>Ответная планка петли</b>  2 шт.
<b>Заглушка под евровинт</b>  10 шт.	<b>Шуруп оцинк. 3,5x16</b>  24 шт.						



Установка ответной планки петли



Монтаж эксцентриковой стяжки



1. Сборку осуществлять необходимо двум специалистам. Перед сборкой, определить место установки набора, вскрыть пакеты и согласно схеме сборки прикрепить необходимую фурнитуру по наклейкам и отверстиям. После этого можно приступать к сборке согласно схеме.

2. Сборка производится горизонтально, тыльной стороной вниз. Предварительно на боковины 4 и 5 установить ответную планку для газовых лифтов барных, на нижнюю крышку 2 установить ответные планки петель шурупами оцинкованными 3,5x16 мм.

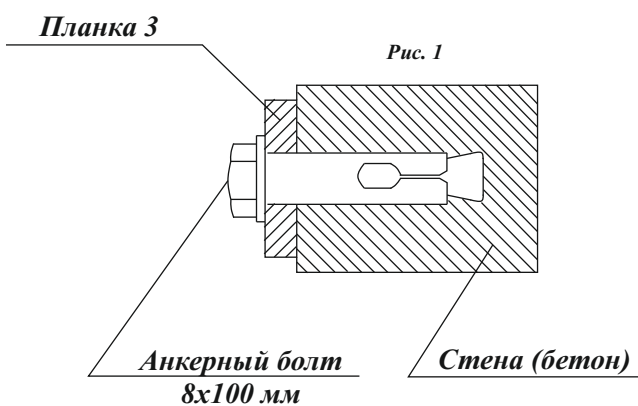
3. В сквозное отверстие диаметром 8 мм в перегородке 6 установить дюбель двусторонний. Далее вдеть штоки от дюбеля двустороннего в торцевые отверстия в планках 3, вставить эксцентриковыми стяжками и зафиксировать их. **ВНИМАНИЕ!** Эксцентриковые стяжки на планках должны быть лицом к стене. Прикрутить евровинтами подготовленные боковины 4 и 5 к планкам 3.

4. Далее на крышку 1 в глухие отверстия установить дюбель Twister и шканты, прикручиваем шурупами оцинкованными 3,5x16 мм ответную планку для механизма push-to-open. Подготовленную крышку 1 скрепить с боковинами 4 и 5, перегородкой 6 эксцентриковыми стяжками и зафиксировать их.

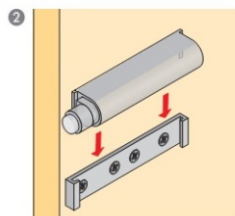
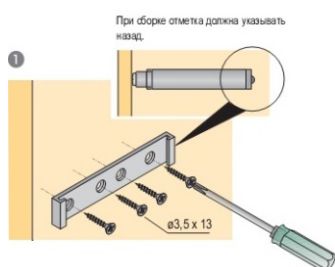
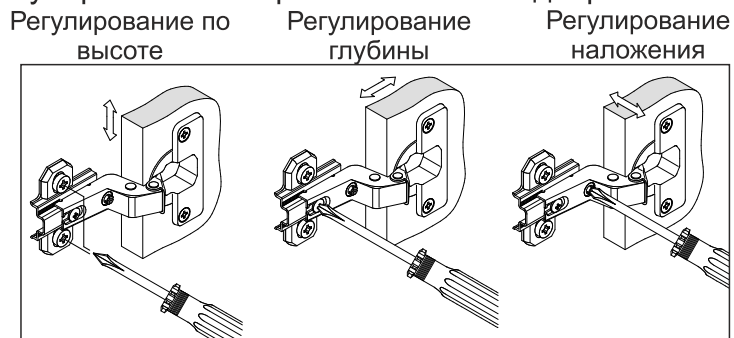
5. Для закрепления задней стенки 8 собранную конструкцию положить лицевой стороной вниз. Замерить и уровнять диагональ. После этого приложить деталь и выровнять углы. После выверки закрепить ДВП гвоздями.

6. Далее навешиваем тумбу к стене с помощью анкерных болтов. **ВНИМАНИЕ.** Переде тем как повесить на стену, необходимо точно разметить и просверлить в стене отверстия под анкерные болты, вставить болты через планку 3 (под анкерные болты есть технологические отверстия) и прикрутить к стене.

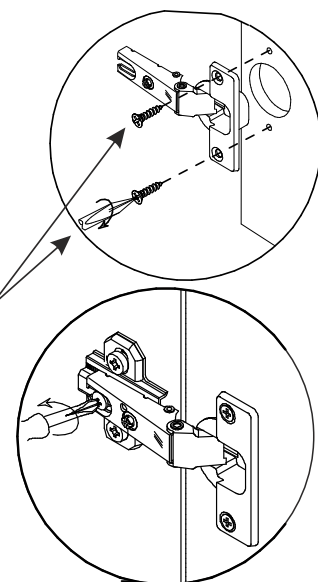
7. Установить створку в введ накладные петли в ответные планки и затянув винты на самой петле. На боковины 4 и 5 установить лифт барный, следуя инструкции в упаковке подъемника.



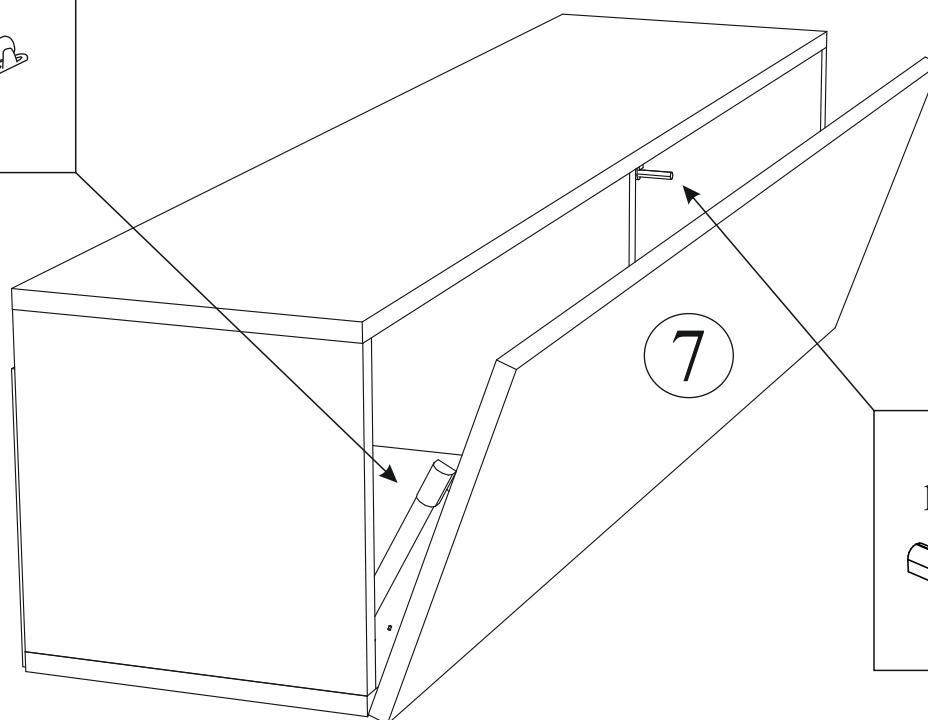
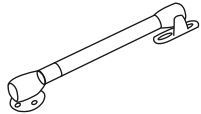
### Регулирование зазоров и положения дверей с петлями



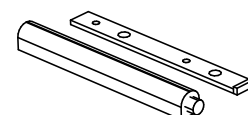
Шуруп оцинк. 3,5x16

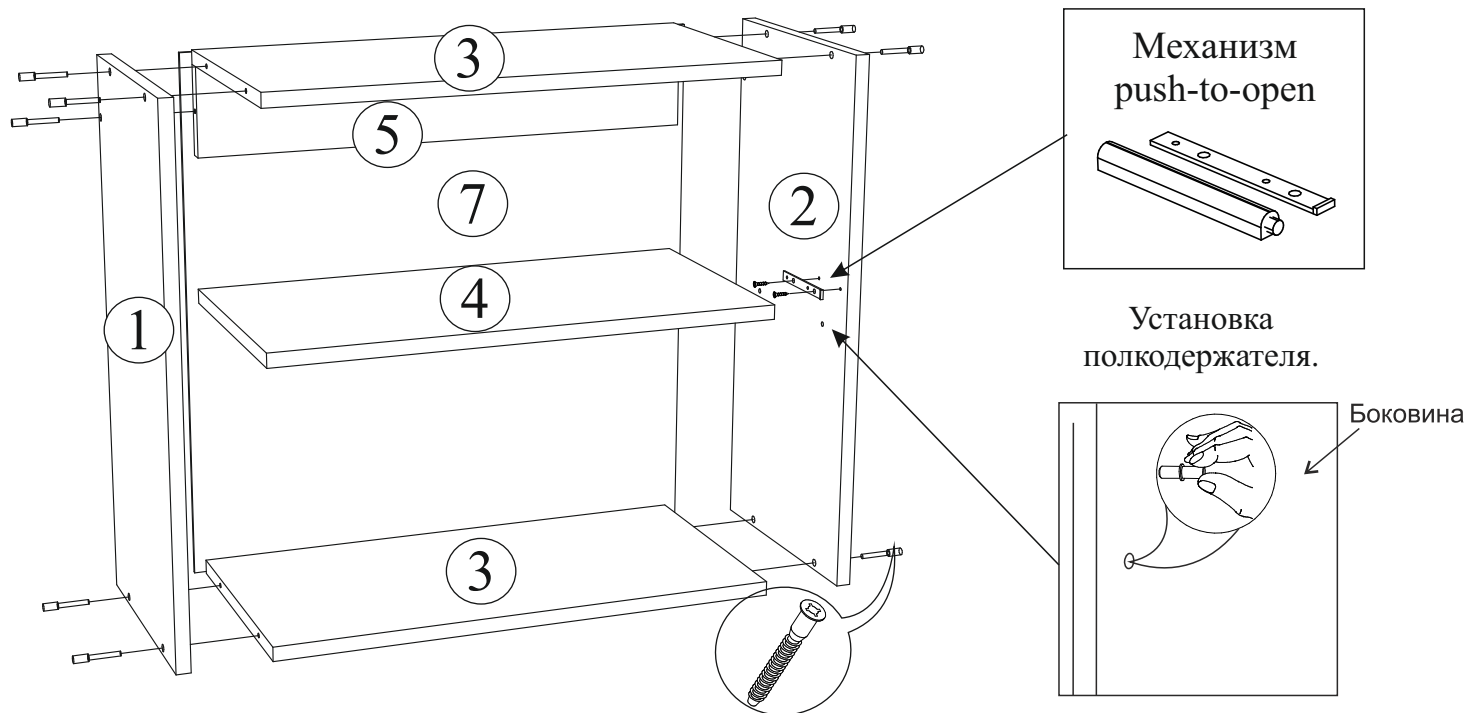


Лифт газовый барный



Механизм push-to-open





1. Сборку осуществлять необходимо двум специалистам. Перед сборкой, определить место установки набора, вскрыть пакеты и согласно схеме сборки прикрепить необходимую фурнитуру по наклейкам и отверстиям. После этого можно приступать к сборке согласно схеме.

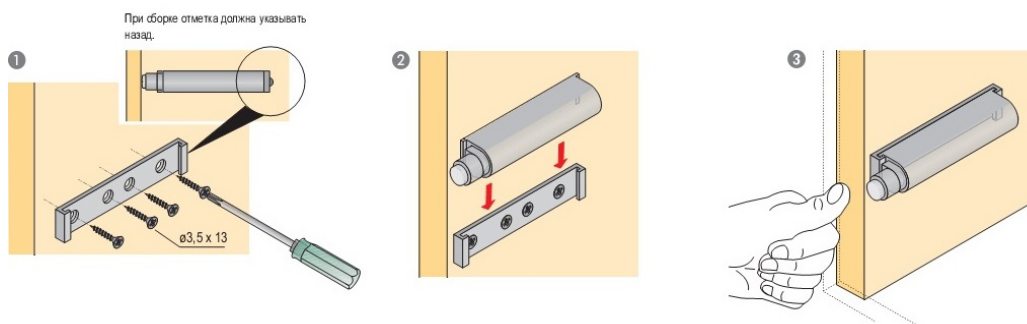
2. Сборка производится горизонтально, тыльной стороной вниз. Предварительно на боковину 1 установить ответные планки петель шурупами оцинкованными 3,5x16 мм. На боковины 1 и 2 установить полкодержатели. На боковину 2 установить ответную планку механизма push-to-open шурупами оцинкованными 3,5x16 мм по наметкам.

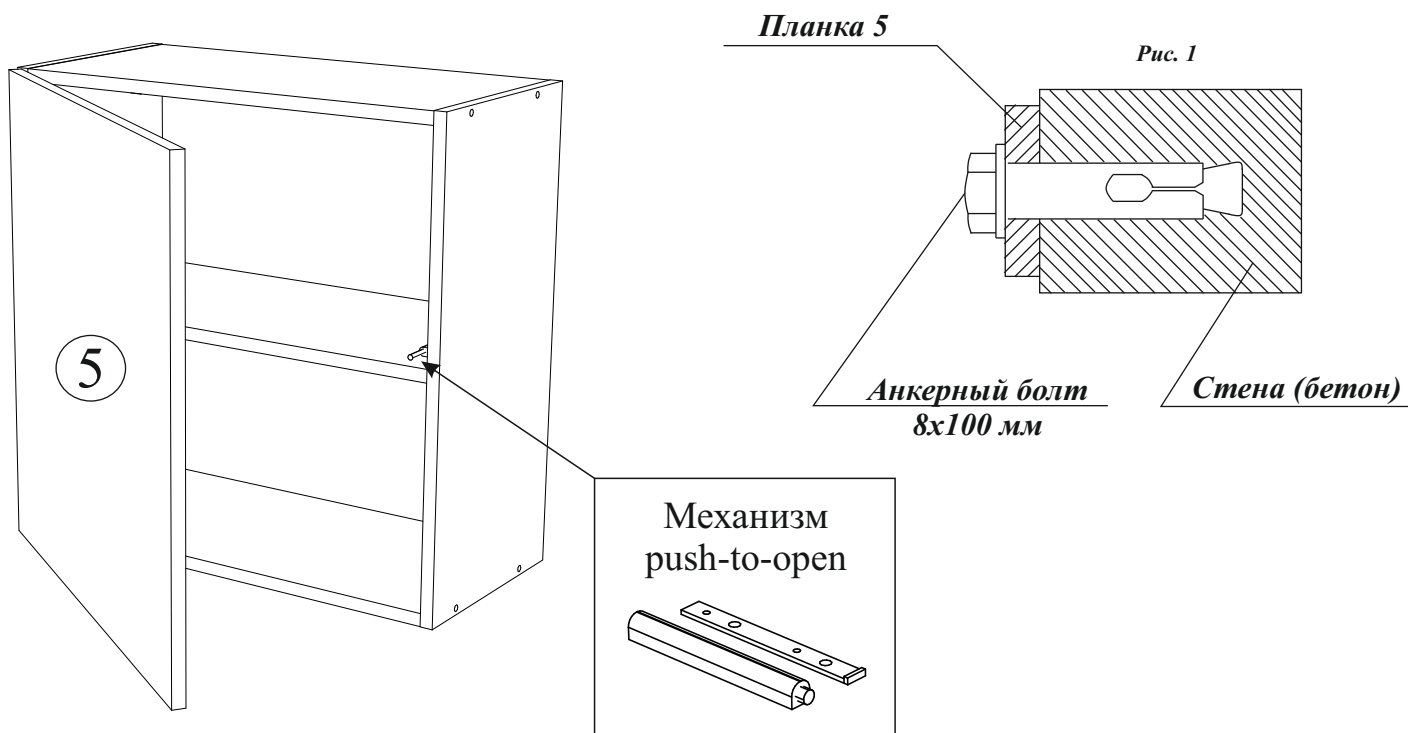
3. С помощью евровинтов скрепить между собой боковины 1 и 2 вязками 3 и планкой 5.

4. Для закрепления задней стенки 7 собранную конструкцию положить лицевой стороной вниз. Замерить и уровнять диагональ. После этого приложить деталь и выровнять углы. После выверки закрепить ДВП гвоздями.

5. Далее навешиваем надстройку к стене с помощью анкерных болтов. **ВНИМАНИЕ.** Переде тем как навесить на стену, необходимо точно разметить и просверлить в стене отверстия под анкерные болты, вставить болты через планку 5 (под анкерные болты есть технологические отверстия) и прикрутить к стене

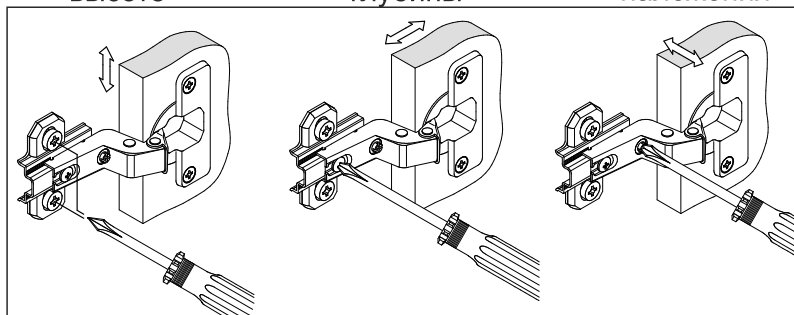
6. Установить створку 6 вдев накладные петли в ответные планки и затянув винты на самой петле. Установить полку 4 на полкодержатели.



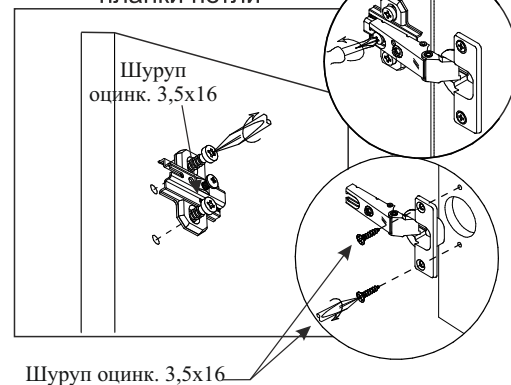


### Регулирование зазоров и положения дверей с петлями

Регулирование по высоте      Регулирование глубины      Регулирование наложения



### Крепление ответной планки петли



## Инструкция по уходу за мебелью и правила эксплуатации

Для поддержания надлежащего внешнего вида и долговечности мебели рекомендуется соблюдать следующие общие правила.

- Мебель должна эксплуатироваться в сухих и теплых помещениях, имеющие отопление и вентиляцию при температуре воздуха не ниже +10 и не выше +40 градусов по Цельсию, относительной влажности 65-85%.
- Расположение мебели ближе одного метра от отопительных приборов и других источников тепла, а также под прямыми солнечными лучами, вызывает ускоренное старение покрытия и деформацию мебельных щитов.
- Поверхность деталей мебели следует оберегать от попадания влаги во избежание разбухания каркасов, фасадов и столешницы, отклеивания кромок на боковых поверхностях.
- Следует оберегать поверхность мебели и ее конструктивные элементы от механических повреждений, которые могут быть вызваны воздействием твердых предметов, абразивных порошков, а также чрезмерными физическими нагрузками.
- Изделия мебели необходимо устанавливать на ровные поверхности.
- Рекомендуется для чистки преимущественно пользоваться мягкой тканью или замшей, смоченной и хорошо отжатой перед использованием. Всегда тщательно высушивайте (протирайте сухой тканью) смоченные участки по окончании чистки. Не следует использовать средства, обладающие абразивными свойствами, а также губки с покрытием из металлического волокнообразного или стружечного материала при чистке.
- В процессе эксплуатации мебели возможно ослабление крепежной фурнитуры, необходимо осуществлять «затяжку» всех изделий металлофурнитуры, осуществляющих крепеж и регулировку узлов, обеспечивающих открывание и трансформацию подвижных элементов.