

Инструкция по сборке и эксплуатации



Введение

Уважаемый покупатель, приобретенное Вами оборудование Domani-Spa произведено в соответствии с современными европейскими техническими стандартами, отвечает строительным и санитарным нормам и адаптировано, для эксплуатации в России. Внимательно прочитайте это руководство по установке и эксплуатации перед использованием.

Руководство содержит важную информацию для безопасного монтажа изделия, использования и обслуживания. Это оборудование предназначено для непрофессионального использования внутри помещений.

Убедитесь в том, что Ваша кабина не повреждена и полностью укомплектована.

Подключение к электрической и водопроводной сетям должны производиться квалифицированными специалистами, имеющими необходимые лицензии на производство работ такого рода. Неправильная установка может причинить вред Вам, животным или Вашей собственности. В этом случае Производитель снимает с себя всякую ответственность.

Не оставляйте оборудование включенным если в этом нет необходимости. Не пережимайте и не натягивайте сетевой кабель. Не производите замену поврежденного кабеля самостоятельно. Вызывайте специалиста из обслуживающей организации.

Всегда вынимайте вилку из розетки или отключайте электричество на Вашем щитке перед операциями по уходу за кабиной.

В случае неисправностей и/или неправильной работы обесточьте кабину и старайтесь к ней не прикасаться. Неисправная кабина может не обеспечивать заложенных в ее конструкцию требований по безопасности и быть потенциально опасной. Для ремонта привлекайте только уполномоченных продавцом лиц.

Регулятор подачи воды при открытии должен находиться в среднем положении во избежание температурного шока.

Дети должны сопровождаться взрослыми во время пользования кабиной.

Производитель не отвечает за поломки, вызванные ненадлежащим использованием.

Меры предосторожности

1. Подключение и тест изделия должны производиться квалифицированным специальным персоналом.
2. Используемое давление воды 2-4,5 BAR (желательно не менее 3 BAR для эффективной работы спинного вертикального гидромассажа).
3. Для подключения кабин с паром к электрической сети необходимо провести отдельный кабель сечением не менее чем $3 \times 2,5 \text{ мм}^2$ и отдельный выключатель. Мощность парогенератора 2,8-3 кВт.
4. По окончании использования кабины необходимо поставить выключатель в положение «выкл.».
5. Запрещается разбирать контрольную панель и разрезать подсоединенные проводники, за всё время эксплуатации, в противном случае производитель не несет ответственности за любую аварию, вызванную не работой или утечкой.
6. Температура горячей воды, подаваемой к кабине, не должна превышать 70°C .
7. Максимальная нагрузка на поддон 180 кг.
8. Во время установки или эксплуатации изделия, старайтесь избегать использования органических растворителей (ацетон, аммиак, бензин) и химикатов содержащих органические кислоты (стеклоцемент и т. д.), которые способны разъесть и травить изделия из акрила и части с гальваническим покрытием.

Подготовка помещения

Установка г/м ванн, боксов и душевых кабин производится до монтажа другого оборудования, см. Рис.1

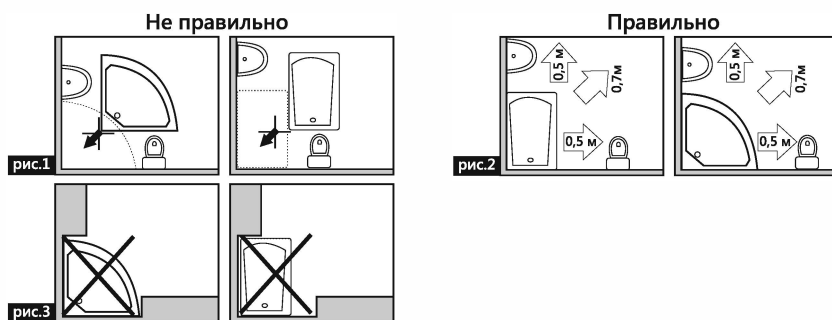
Помещение для сборки кабин и боксов, а так же место для установки г/м изделий должно быть очищено от посторонних предметов, строительного мусора и пыли, от чистоты места во многом зависит качество сборки и дальнейшие сроки безотказной работы устанавливаемого оборудования.

В целях безопасности людей, сохранности оборудования, получения качественной и правильной сборки, во время установки г/м изделий любые другие работы НЕ ДОПУСКАЮТСЯ.

Для проведения тех. обслуживания г/м ванн, боксов и душевых кабин необходимо обеспечить доступ к узлам изделия путем смещения изделия от стен или угла ванной комнаты, в связи с этим рекомендуется другое оборудование ванной комнаты устанавливать на расстояниях, указанных на Рис. 2.

В случае если другое оборудование установлено вплотную к изделию, то проведение тех. обслуживания возможно только после демонтажа данного оборудования.

Если размеры помещения или особенности планировки не позволяют обеспечить доступ к узлам изделия, то установка изделия в таком случае невозможна, см. Рис. 3.



Установка душевой кабины включает в себя следующие виды работ:

1. Сборка изделия (душевые кабины и боксы).
2. Установка изделия.
3. Подключение изделия к канализации.
4. Подключение штатного смесителя к водоснабжению.
5. Подключение изделия к электросети.
6. Тестирование изделия на всех рабочих режимах.

Пол и стены в ванной комнате должны быть выровнены и облицованы кафельной плиткой. Не допускается установка на цементную поверхность (стяжка), кирпичи, линолеум.

Необходимый инструмент для установки душевой кабины



отвертка

гаечный ключ на 19

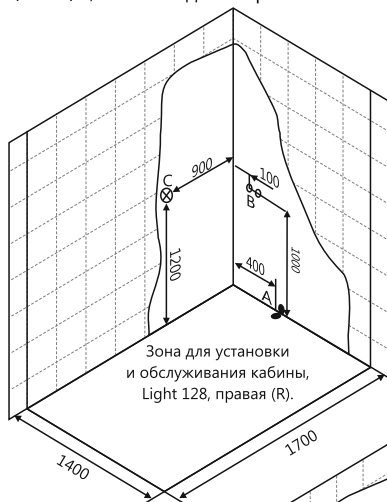
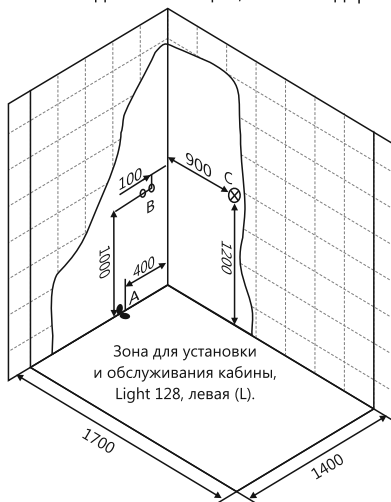
уровень

герметик

дрель или шурупверт

Общее техническое задание

А – вывод канализации; В – вывод фитингов г/в и х/в; С – вывод электричества.

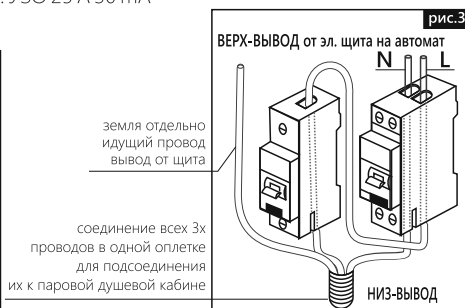
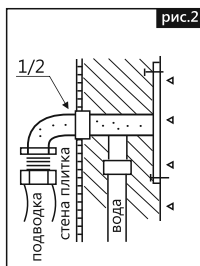
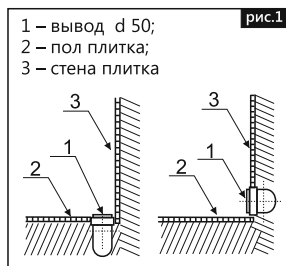
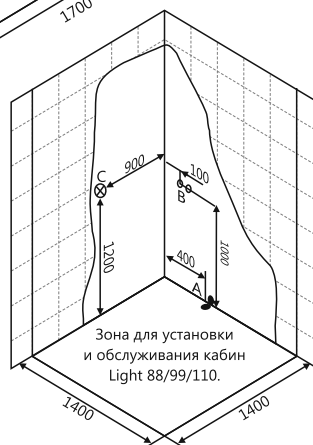


А – вывод канализации устраивается в уровень с полом из стены, или из пола под срез кафельной плитки. Допускается уровень канализационной трубы не выше 7см над уровнем пола в верхней точке. Если высота канализации не позволяет вывести на данную высоту вывод, то изготавливается подиум, повторяющий форму кабины (бокса, ванны) с допуском по периметру не менее 5 см. Высота подиума зависит от высоты вывода канализации. Подиум, также как и пол под ванной должен быть выложен плиткой. Рис. 1.

В – вывод фитингов г/в и х/в из стены в уровень с кафельной плиткой. Устанавливается угольник с бортиками (если коллектор в техническом шкафу имеет собственные вентиля). Устанавливаются краны если коллектор не имеет собственных вентилях в доступном месте (не за кабиной). Рис. 2.

С – вывод электропитания для кабин с панелью управления (радио, подсветка вентиляция). На стене должна быть подготовлена влагоустойчивая розетка с заземлением в указанном месте. Рис. 3.

В электрораспределительном боксе устанавливаются: УЗО 25 А 30 мА Автомат 16А – 1 шт. (если кабина с парогенератором).



Внимание! Обязательна установка фильтров грубой очистки воды. (Иначе гарантия не распространяется на некоторые детали системы). Гибкая подводка для подключения смесителя кабины к водоснабжению, переходники и манжеты для канализации в комплект не входят и приобретаются покупателем отдельно, за свой счёт.

Комплектация

- для модели без блока управления и без форсунок
- ◆ для модели с блоком управления и форсунками

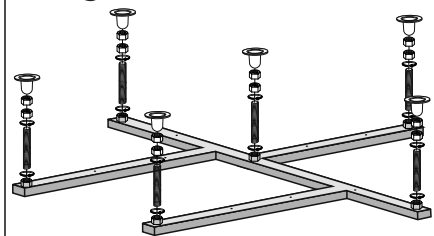
Изображение	●	◆	Наименование
			поддон
			рама (опора)
			купол
			горизонтальный алюминиевый профиль с креплением
			вертикальный алюминиевый профиль
			центральная панель
			центральная панель
			задняя стенка под полку
			задняя стенка
			дверь
			неподвижное стекло
			F-образный силиконовый профиль
			магнитный силиконовый профиль
			уплотнитель силиконовый
			полка
			держатели полки
			ограждение полки
			держатель ручной лейки
			винт M4x16
			гайка M4
			шайба 4
			уголок крепления душевого шланга с гайкой
			ручка двери
			ролик пружинный (нижний)
			ролик двойной (верхний)

Изображение	●	◆	Наименование
			саморез с прессшайбой 4,2x38
			верхний душ с гайкой
			ручная лейка
			штуцер с гайкой 1/2
			шланг ручной лейки
			смеситель
			саморез с прессшайбой 4,2x16
			ножка поддона
			шпилька M12x100
			гайка M12
			ключ шестигранный
	-	●	блок управления
	-	●	блок питания
	-	●	светильник
	-	●	динамик
	-	●	вентилятор
	-	●	декоративная накладка (динамик, вентилятор)
			ограничитель хода дверей
			держатель неподвижных стекол
			шуруп 3,9x9,5
	-	●	форсунка гидромассажная (одна форсунка с запаянным штуцером)
			шланг 1500мм
	-	●	шланг 3000мм
			хомут 10-20
			сифон, гофра, кнопка слива

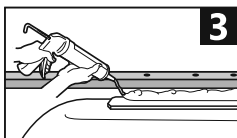
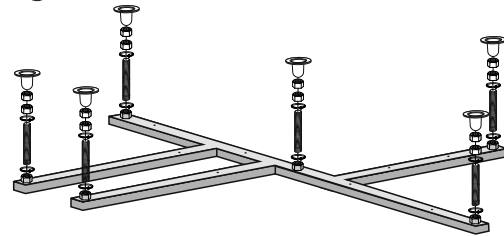
Подготовка и установка поддона

1. Поставьте поддон на ровную чистую поверхность вверх дном. Во избежание царапин предварительно подложите под поддон картон или другой мягкий материал.
2. Соберите каркас согласно схеме. Гайки не затягивайте.

2 Light 88/99/110

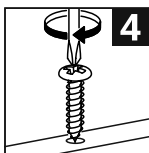
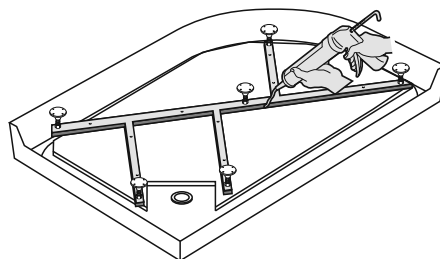
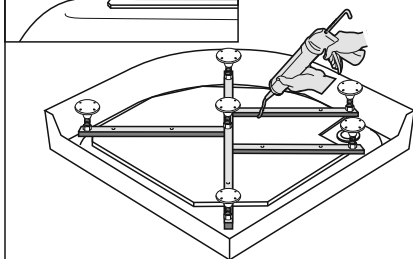


Light 128



3

3. Установите каркас на поддон. Заверните шпильки в закладные поддона. Нанесите герметик на опору, в месте соприкосновения с дном поддона.

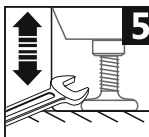
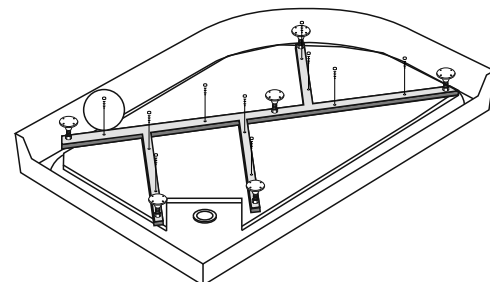
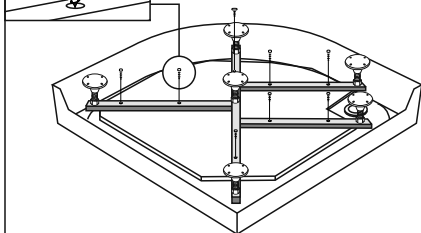


4

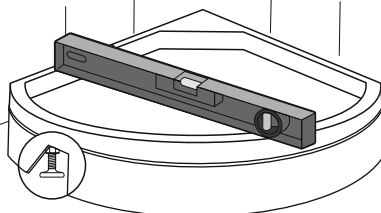


Шурупы необходимо
вкручивать строго
до дна МДФ.

4. Зафиксируйте раму саморезами 4,2x38 ко дну поддона.



5



5. Переверните поддон. Проверьте регулировку ножек при помощи строительного уровня.

При необходимости проведите регулировку так, чтобы поддон стоял на всех ножках одновременно.

Затяните гайки.

Установка шторок кабины

Поставьте поддон на месте установки, на расстоянии достаточном для доступа к задним стенкам и панели управления для подключения к коммуникациям.

1. Скрепите нижний и верхний горизонтальные профили с вертикальными профилями, затяните стяжку шестигранным ключом.

2. Установите скрепленный каркас из профилей на поддон.

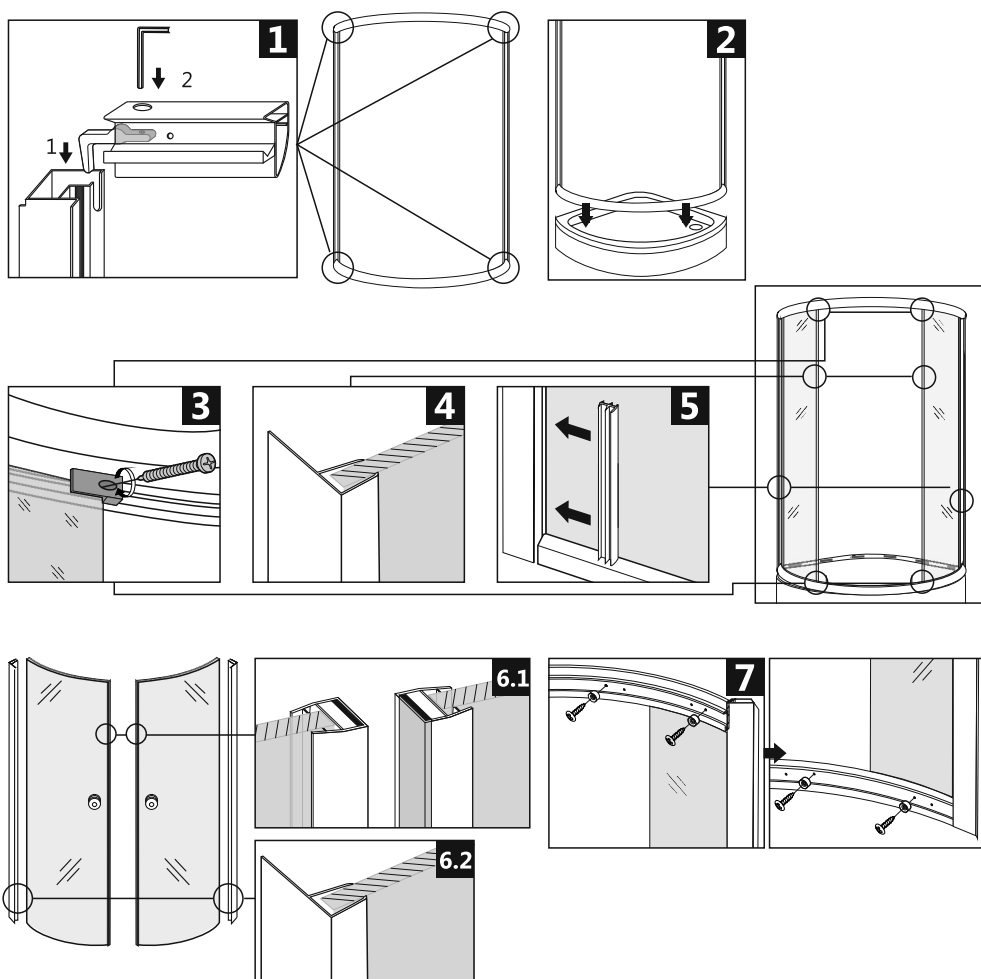
3. Установите неподвижные стекла в горизонтальные и вертикальные профили, зафиксируйте их держателями для стекол, шурупами 3,9x9,5 мм.

4. Установите F-образные брызгозащитные профили.

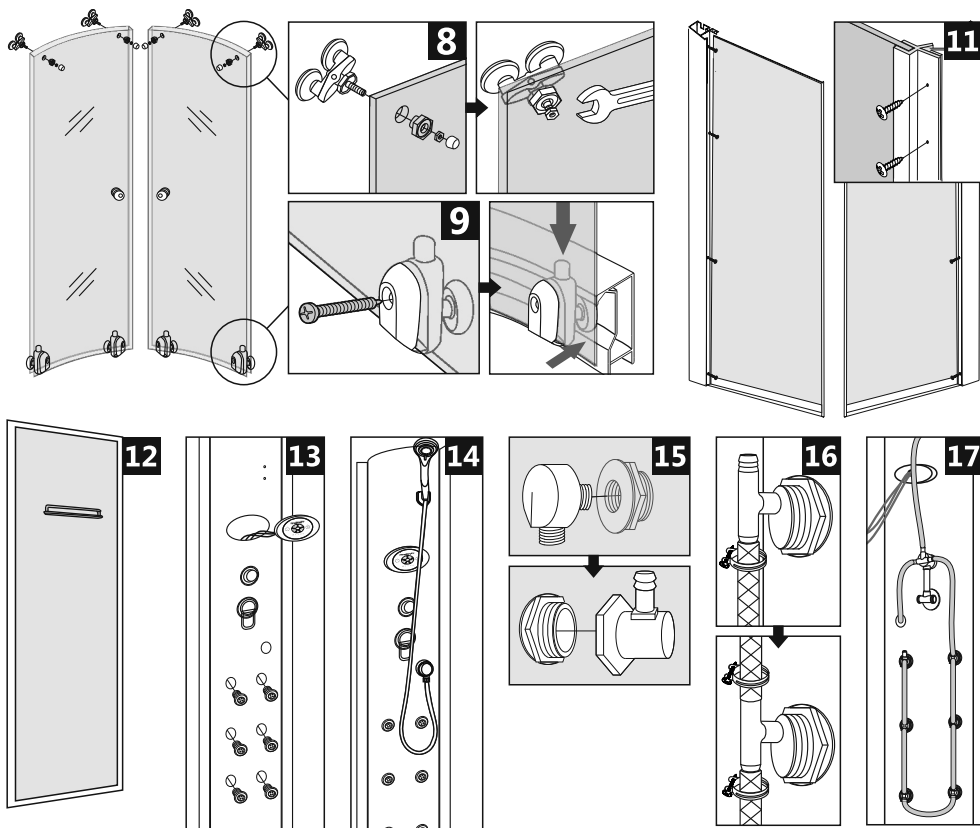
5. Вставьте E-образный уплотнительный профиль между неподвижным стеклом и вертикальным алюминиевым профилем.

6. 6.1. На двери установите F-образные брызгозащитные профили. 6.2. Установите магнитные профили. Прикройте ручки.

7. Прикрепите изнутри к горизонтальным профилям верхние и нижние ограничители хода дверей, шурупами 3,9x9,5 мм.



8. Установите на верх дверей двойные ролики.
9. Установите в низу дверей пружинные ролики.
10. Установите двери, вставляя верхние ролики в паз верхнего горизонтального профиля.
- Нижние ролики защелкиваются в нижний горизонтальный профиль.
11. Прикрепите к вертикальным профилям задние стенки в имеющиеся отверстия шурупами 4,2x16.
12. На заднюю стенку прикрепите полочку.



13. Соберите центральную панель. Установите на нее смеситель, форсунки, блок управления (для моделей с блоком управления и форсунками). Блок управления зафиксируйте двумя шурупами 3,9x9,5.

14. Установите на центральную панель держатель для лейки винтом M4x16, гайками и шайбами, душевой шланг и лейку душа.

15. Установите уголок крепления душевого шланга в отверстие под лейку на центральной панели. Закрепите гайкой с обратной стороны панели. Установите штуцер на уголок крепления душевого шланга с использованием резиновой прокладки из набора комплектующих. Плотно закрутите гайку.

16. Соедините форсунки между собой последовательно. Используйте шланг 3000 мм, отрезая от него отрезки нужной длины.

Внимание! Одна форсунка имеет запаянный штуцер.

Установите форсунку с запаянным штуцером в левый ряд, в верхнее отверстие.

17. Верхнюю правую форсунку соедините со смесителем.

Все соединения шланга фиксируйте металлическими хомутами из комплекта.

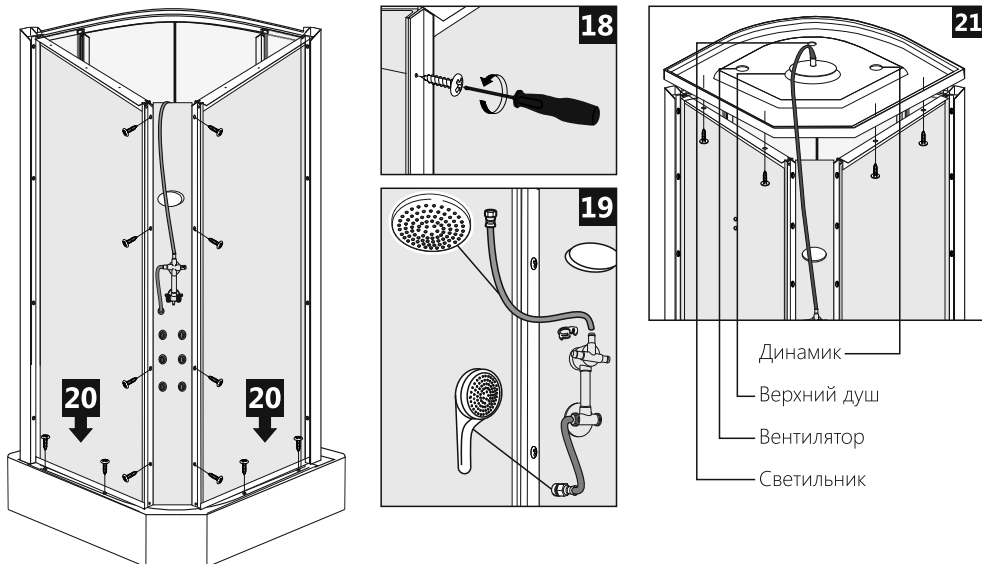
Используйте шланг, штуцер $\frac{1}{2}$ и хомуты. К верхнему отводу смесителя присоедините часть шланга, длиной достаточной для подключения к верхнему душу.

18. Центральную панель прикрепите к стенкам на герметик, в имеющиеся отверстия закрутите саморезы 4,2x16

19. Присоедините шланги от смесителя к ручной и верхней лейке, с тыльной стороны кабины. При подключении используйте сантехнические прокладки из комплекта.

20. Прикрепите задние стенки к поддону саморезами 4,2x16.

21. Соберите купол. Закрепите вентилятор и динамик с внешней стороны купола, а декоративные накладки с внутренней стороны купола шурупом 3,9x13. Светильник установите до щелчка, с внутренней стороны купола. Установите купол, выровняйте задние стенки и панель с куполом и верхним горизонтальным профилем. Закрепите купол к задним стенкам саморезами 4,2x16.

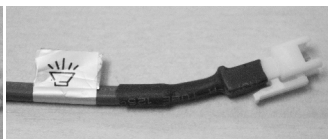


Подключение электрики

Вентилятор



Динамик



Светильник



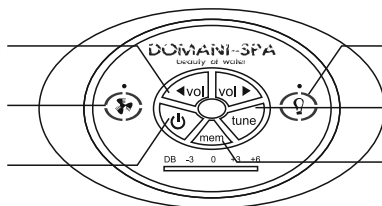
Протестируйте устройство, включая поочередно все функции душевой кабины.

Функции блока управления

Регулировка громкости

Вкл/Выкл вентилятора

Вкл/Выкл радио



Вкл/Выкл свет

Сканирование радиостанций

Запомнить текущую частоту

Функции смесителя



Перед тем как, при помощи верхней ручки, переключить режим, необходимо выключить напор воды, во избежание гидроудара по смесителю, и для продления его срока службы.

Обслуживание и уход за изделием

Для очистки поверхностей используйте обычные жидкие моющие средства и мягкую ткань. Запрещено пользоваться моющими средствами, содержащими ацетон, аммиак, органические растворители. Не пользуйтесь дезинфицирующими средствами, содержащими формальдегид. Для полировки стекол необходимо использовать специальные средства. Пятна на поверхности кабины можно удалить при помощи ткани с небольшим количеством зубной пасты. Осадок и налет от воды с поверхности кабины удаляются при помощи ткани, смоченной в слегка подогретом лимонном соке или уксусе. Неглубокие царапины и вмятины можно удалить, отшлифовав поверхность наждачной бумагой №2000 смоченной в воде, а затем отполировав ее с помощью зубной пасты и мягкой ткани.

1. Чистите кабину с помощью мягкой ткани и жидких средств по уходу. Ни в коем случае не используйте средства, содержащие ацетон, аммиачный спирт и органические растворители, абразивы.

2. Полируйте поддон душевой кабины, используя полировочные материалы, рекомендованные специалистами сервисного центра.

3. Для зашлифовки мелких царапин используйте водную песчаную бумагу 1500, затем заполируйте поверхность полировочной пастой или мягким материалом.

4. Для удаления осадка от воды используйте слабокислотные моющие средства, такие как лимонный сок, уксус и т.д.

5. Если паровая форсунка забита механическими частицами, очистите ее.

6. Хромированные поверхности чистите, используя мягкие ткани, не обрабатывайте их средствами, содержащими кислоту. Не подвергайте поверхность ударам царапающих предметов.

Для обеспечения нормальной работы и поддержания внешнего вида гидромассажных ванн и душевых кабин, пользователю необходимо проводить следующую профилактику, интервалом 1 раз в 6 месяцев после монтажа:

- Функциональная проверка оборудования;
- Разборка и очистка от кальция форсунок водозаборника и декоративных элементов специальным составом, рекомендованным по уходу за гидромассажным оборудованием;
- Проверка и тестирование электронных агрегатов;
- Очистка парогенератора специалистами сервисного центра;
- Дезинфекцию ванн специальным составом необходимо проводить не реже 1 раза в 2 недели. Ванну наполнить чистой холодной водой до уровня, который позволяет включиться мотору, влить специальный дезинфицирующий раствор для гидромассажных ванн в количестве 50мл на 100 л воды в ванне. Запустить мотор на 3 минуты. После дезинфекции слить воду и тщательно ополоснуть ванну чистой теплой водой.

Устранение неисправностей

Неисправность	Возможные причины	Способ устранения
1. Отсутствует питание.	1.1. Вилка не вставлена в розетку. 1.2. Не включен защитный выключатель. 1.3. Сгорел предохранитель.	- Вставьте вилку в розетку. - Найдите и устраните короткое замыкание, подсоедините защитный выкл. - Замените предохранитель.
2. Не работает пульт управления.	2.1. Вилка не вставлена в розетку. 2.2. Повреждена электропроводка.	- Вставьте вилку в розетку. - Свяжитесь с компанией-продавцом, ремонт должен производиться специалистом.
3. Плохо открываются/закрываются двери.	3.1. Неправильно установлены или отрегулированы двери. 3.2. Ролики дверей вышли из строя.	- Отрегулируйте ролики дверей эксцентриками. - Требуется замена роликов дверей.
4. Не работает радио.	4.1. Слабый прием сигнала. 4.2. Не настраивается станция. 4.3. Нет звука.	- Возможно вы находитесь в зоне слабого сигнала. - Настройте антенну. - Обратитесь в сервисный центр.
5. Не поступает вода или малый напор воды.	5.1. Ненадлежащее давление воды. 5.2. Засор фильтров. 5.3. Засор лейки или форсунок. 5.4. Сорван один из шлангов.	- Проверьте давление в водопроводе. - Проверьте и замените или прочистите фильтры. - Прочистите лейку и форсунки. - Для устранения неисправности смотрите п.б.
6. Срывает шланг лейки или шланги форсунок.	6.1. Превышено допустимое давление в водопроводе. 6.2. Хомуты на шлангах затянуты не достаточно.	- Отрегулируйте давление в пределах min 2 bar, max 4,5 bar. - Затяните хомуты на шлангах.



Не пользуйтесь душевой кабиной до устранения неисправностей!

