

ГАРАНТИЙНЫЕ ОБЯЗАТЕЛЬСТВА

Предприятие – изготовитель гарантирует соответствие изделия требованиям

ТР ТС 025/2012 при соблюдении условий транспортирования и хранения.

Гарантийный срок эксплуатации 18 месяцев. Срок исчисляется со дня продажи

набора. Гарантия не распространяется на мебель, имеющую механические

повреждения

(риски, взрывы, царапины и др.), возникшие при транспортировании, в процессе

Неправильной сборки и эксплуатации, имеющую утолщение щитов от влаги

(разбухание), возникшее от неправильного ухода, а так же не имеющую штампа ОТК.

В случае обнаружения производственных дефектов предприятие обязуется устранить

их путем ремонта на месте или замены отдельных деталей или изделий.

Инструкции по уходу за мебелью и правила эксплуатации

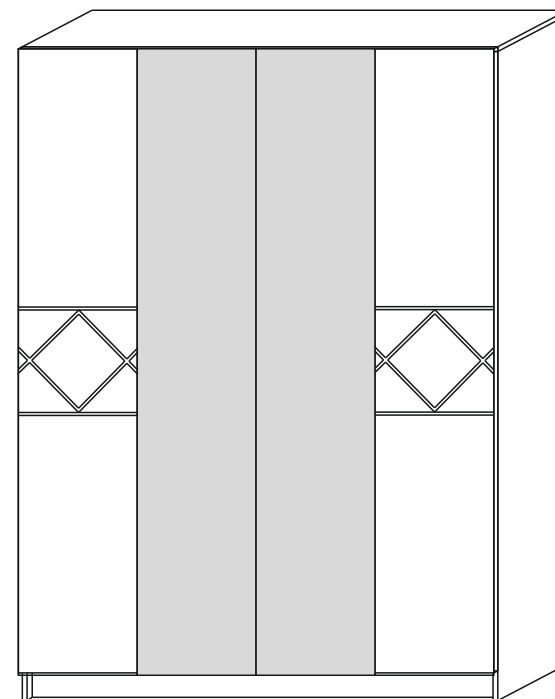
1. Мебель рекомендуется эксплуатировать в помещениях с температурой не ниже +2 С и относительной влажностью 45-70%.
2. Мебель должна быть защищена от прямого освещения солнечными лучами, т.к. это вредит внешнему виду изделий, может измениться цвет поверхности.
3. Не следует ставить на поверхность мебели горячие предметы.
4. Случайно попавшую на поверхность изделия влагу, жидкость следует снять сухой тканью.
5. Для предотвращения деформаций двери изделия должны быть закрыты.
6. Удаление пыли с полированной или лакированной поверхности производить сухой тканью.
7. Полированные или лакированные поверхности мебели рекомендуется освежать специально предназначенными для этого средствами.
8. Очищать стекла рекомендуется специальными составами, нанесенными на мягкую ткань.
9. Не допускается применение соды, стиральных порошков, абразивных паст, порошков и прочих, не предназначенных для ухода за изделиями мебели препаратов.
10. Установка мебели должна производиться квалифицированными специалистами.
11. Торцевые соединения столешниц при установке во избежание попадания воды под Торцовочный материал обрабатывают герметиком, торцевой планкой, водоотбойным плинтусом.
12. При врезке мойки в столешницу также необходимо соблюдать правила герметизации соединений.

По дефектам, образовавшимся из-за несоблюдения правил сборки, эксплуатации и уходу за мебелью,

претензии не принимаются

В связи с постоянной работой, направленной на улучшение потребительских свойств мебели, возможны незначительные изменения в конструкции изделий, не отраженные в настоящей инструкции и не влияющие на функциональные качества изделия.

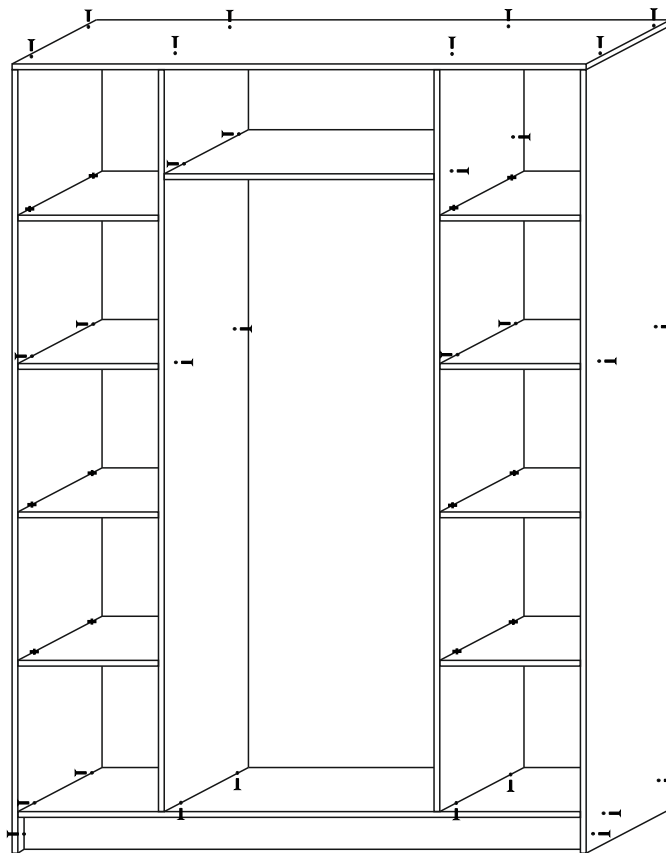
ПАСПОРТ НА ИЗДЕЛИЕ Шкаф 4-х створчатый «Севиль» 1600x2200x500 (ШxВxГ)



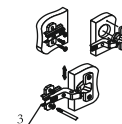
**Качество мебели зависит от качества сборки.
Рекомендуем доверять сборку специалистам.**

Фурнитура

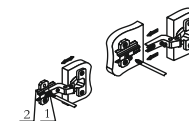
Наименование	Кол-во
Заглушки	30
Ручки грибок	2
Шурупы 4x16	76
Еврошурупы + 1 ключ	30
Петли	16
Подпятники	4
Полкодержатели	24
Скалкодержатели	2
Толкатели	2



Регулировка створки по глубине



Регулировка створки по высоте



Регулировка створки по ширине

Стыковочный профиль для ЛДВП

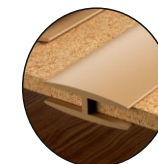
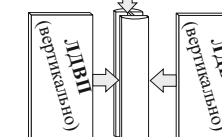


рис.5

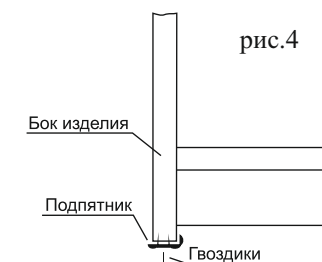
Инструкция по сборке:

1. Разложите детали по секциям согласно инструкции.
2. Сборка каркасов секций производится в горизонтальном положении с помощью еврошурупов и шитов указанных на схеме сборки изделия.
3. Во избежание перекосов створок, после того, как секция собрана в коробку, необходимо ее перевернуть на лицевую часть и измерить диагональ этой секции. Они должны быть одинаковыми (± 2 мм). Только после этого можно начинать прибивать гвоздиками заднюю стенку (ДВП).
4. Задняя стенка изделия ЛДВП, устанавливается **вертикально**, в середине скрепляется стыков. профилем (рис. 5).
5. Полочки для ящиков необходимо приворачивать на боковины изделия отступая 1 см от края согласно разметке, до того как будет собрана вся секция целиком (рис. 1, 2).
6. Каркас ящика согласно схеме сборки ящика на еврошурупах (рис. 3).
7. Регулировка фасадной части изделия, (т.е. створок) производится 4-х шарнирной петлей.
8. Зазор между створками не должны превышать 2 - 3 мм.м
9. Подпятники прибиваются гвоздиками к торцу изделия ограничительным ребром во внутрь (рис. 4).

Условные обозначения:

- Проходной эксцентрик
- Эксцентрик
- Межсекционная стяжка
- Скалка
- Петля 4-х шарнирная
- Еврошуруп
- Уголок (усиление) кровати
- Полкодержатель
- Шкант
- Уголок
- Стеклодержатель
- Ползок на ящик
- Газ лифт
- Кронштейн-барный
- Болт М6
- Монтажный уголок
- Крепеж к ногам (кухни)

рис.4



Внимание!!! Сборку должен осуществлять специалист! За неправильно собранное изделие производитель ответственности не несёт!!!

ГАРАНТИЙНЫЕ ОБЯЗАТЕЛЬСТВА

Предприятие – изготовитель гарантирует соответствие изделия требованиям

ТР ТС 025/2012 при соблюдении условий транспортирования и хранения.

Гарантийный срок эксплуатации 18 месяцев. Срок исчисляется со дня продажи

набора. Гарантия не распространяется на мебель, имеющую механические

повреждения

(риски, взрывы, царапины и др.), возникшие при транспортировании, в процессе

Неправильной сборки и эксплуатации, имеющую утолщение щитов от влаги

(разбухание), возникшее от неправильного ухода, а так же не имеющую штампа ОТК.

В случае обнаружения производственных дефектов предприятие обязуется устранить

их путем ремонта на месте или замены отдельных деталей или изделий.

Инструкции по уходу за мебелью и правила эксплуатации

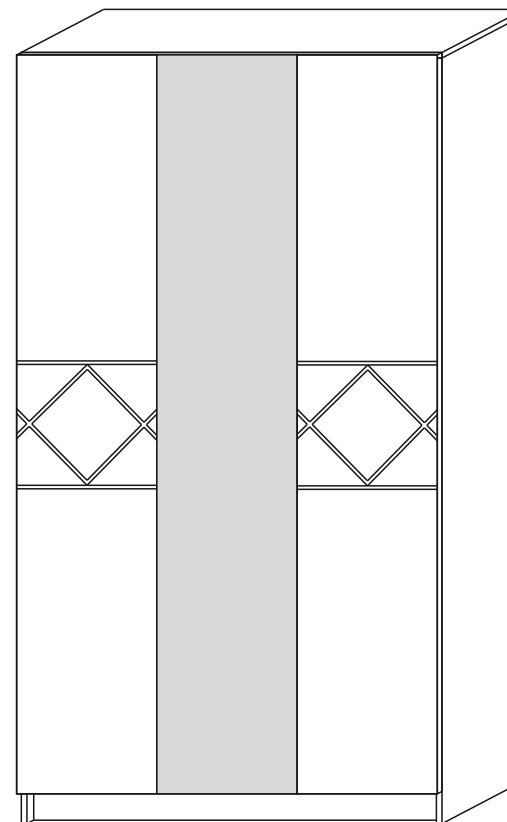
1. Мебель рекомендуется эксплуатировать в помещениях с температурой не ниже +2 С и относительной влажностью 45-70%.
2. Мебель должна быть защищена от прямого освещения солнечными лучами, т.к. это вредит внешнему виду изделий, может измениться цвет поверхности.
3. Не следует ставить на поверхность мебели горячие предметы.
4. Случайно попавшую на поверхность изделия влагу, жидкость следует снять сухой тканью.
5. Для предотвращения деформаций двери изделия должны быть закрыты.
6. Удаление пыли с полированной или лакированной поверхности производить сухой тканью.
7. Полированные или лакированные поверхности мебели рекомендуется освежать специально предназначенными для этого средствами.
8. Очищать стекла рекомендуется специальными составами, нанесенными на мягкую ткань.
9. Не допускается применение соды, стиральных порошков, абразивных паст, порошков и прочих, не предназначенных для ухода за изделиями мебели препаратов.
10. Установка мебели должна производиться квалифицированными специалистами.
11. Торцевые соединения столешниц при установке во избежание попадания воды под торцовочный материал обрабатывают герметиком, торцевой планкой, водоотбойным плинтусом.
12. При врезке мойки в столешницу также необходимо соблюдать правила герметизации соединений.

По дефектам, образовавшимся из-за несоблюдения правил сборки, эксплуатации и уходу за мебелью,

претензии не принимаются

В связи с постоянной работой, направленной на улучшение потребительских свойств мебели, возможны незначительные изменения в конструкции изделий, не отраженные в настоящей инструкции и не влияющие на функциональные качества изделия.

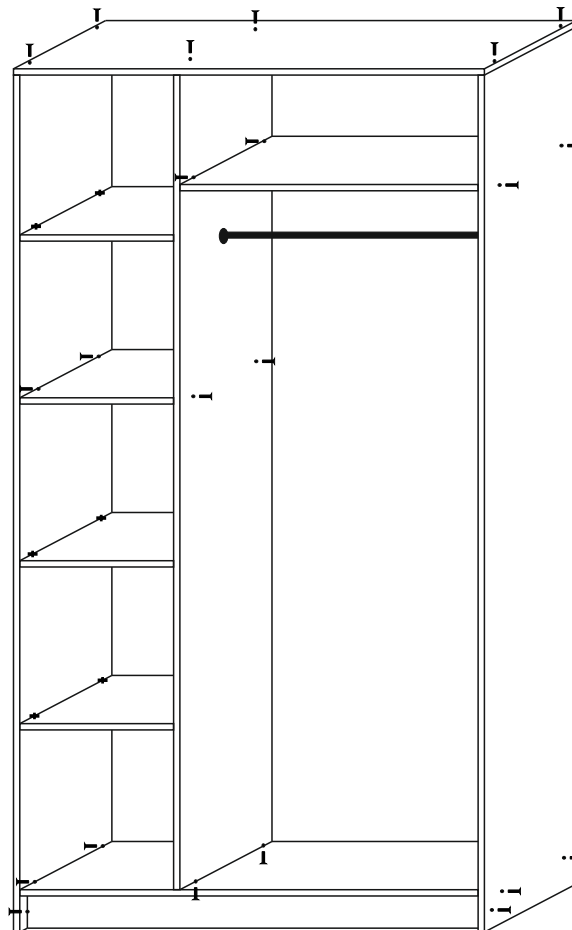
ПАСПОРТ НА ИЗДЕЛИЕ Шкаф 3-х створчатый «Севиль» 1200x2200x500 (ШxВxГ)



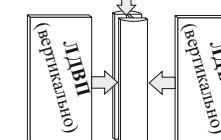
**Качество мебели зависит от качества сборки.
Рекомендуем доверять сборку специалистам.**

Фурнитура

Наименование	Кол-во
Заглушки	22
Ручки грибок	2
Шурупы 4x16	60
Еврошурупы + 1 ключ	22
Петли	12
Подпятники	4
Полкодержатели	12
Скалкодержатели	2



Стыковочный профиль для ЛДВП

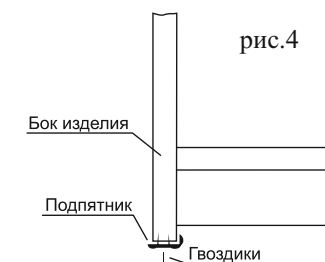


Инструкция по сборке:

1. Разложите детали по секциям согласно инструкции.
2. Сборка каркасов секций производится в горизонтальном положении с помощью еврошурупов и шитов указанных на схеме сборки изделия.
3. Во избежание перекосов створок, после того, как секция собрана в коробку, необходимо ее перевернуть на лицевую часть и измерить диагональ этой секции. Они должны быть одинаковыми (± 2 мм). Только после этого можно начинать прибивать гвоздиками заднюю стенку (ДВП).
4. Задняя стенка изделия ЛДВП, устанавливается **вертикально**, в середине скрепляется стыков. профилем (рис. 5).
5. Полочки для ящиков необходимо приворачивать на боковины изделия отступая 1 см от края согласно разметке, до того как будет собрана вся секция целиком (рис. 1, 2).
6. Каркас ящика согласно схеме сборки ящика на еврошурупах (рис. 3).
7. Регулировка фасадной части изделия, (т.е. створок) производится 4-х шарнирной петлей.
8. Зазор между створками не должны превышать 2 - 3 мм.м
9. Подпятники прибиваются гвоздиками к торцу изделия ограничительным ребром во внутрь (рис. 4).

Условные обозначения:

- Проходной эксцентрик
- Эксцентрик
- Межсекционная стяжка
- Скалка
- Петля 4-х шарнирная
- Еврошуруп
- Уголок (усиление) кровати
- Полкодержатель
- Шкант
- Уголок
- Стеклодержатель
- Полосок на ящик
- Газ лифт
- Кронштейн-барный
- Болт М6
- Монтажный уголок
- Крепек к ножкам (кухни)



Внимание!!! Сборку должен осуществлять специалист! За неправильно собранное изделие производитель ответственности не несёт!!!

ГАРАНТИЙНЫЕ ОБЯЗАТЕЛЬСТВА

Предприятие – изготовитель гарантирует соответствие изделия требованиям

ТР ТС 025/2012 при соблюдении условий транспортирования и хранения.

Гарантийный срок эксплуатации 18 месяцев. Срок исчисляется со дня продажи

набора. Гарантия не распространяется на мебель, имеющую механические

повреждения

(риски, взрывы, царапины и др.), возникшие при транспортировании, в процессе

Неправильной сборки и эксплуатации, имеющую утолщение щитов от влаги

(разбухание), возникшее от неправильного ухода, а так же не имеющую штампа ОТК.

В случае обнаружения производственных дефектов предприятие обязуется устранить

их путем ремонта на месте или замены отдельных деталей или изделий.

Инструкции по уходу за мебелью и правила эксплуатации

1. Мебель рекомендуется эксплуатировать в помещениях с температурой не ниже +2 С и относительной влажностью 45-70%.
2. Мебель должна быть защищена от прямого освещения солнечными лучами, т.к. это вредит внешнему виду изделий, может измениться цвет поверхности.
3. Не следует ставить на поверхность мебели горячие предметы.
4. Случайно попавшую на поверхность изделия влагу, жидкость следует снять сухой тканью.
5. Для предотвращения деформаций двери изделия должны быть закрыты.
6. Удаление пыли с полированной или лакированной поверхности производить сухой тканью.
7. Полированные или лакированные поверхности мебели рекомендуется освежать специально предназначенными для этого средствами.
8. Очищать стекла рекомендуется специальными составами, нанесенными на мягкую ткань.
9. Не допускается применение соды, стиральных порошков, абразивных паст, порошков и прочих, не предназначенных для ухода за изделиями мебели препаратов.
10. Установка мебели должна производиться квалифицированными специалистами.
11. Торцевые соединения столешниц при установке во избежание попадания воды под торцовочный материал обрабатывают герметиком, торцевой планкой, водоотбойным плинтусом.
12. При врезке мойки в столешницу также необходимо соблюдать правила герметизации соединений.

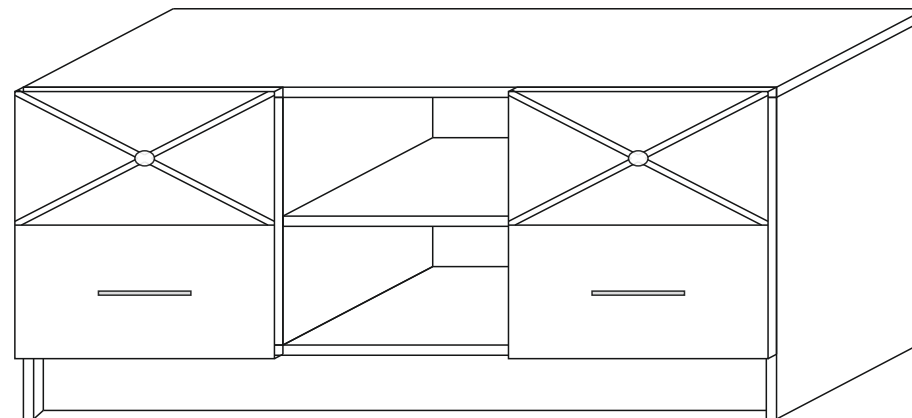
По дефектам, образовавшимся из-за несоблюдения правил сборки, эксплуатации и ухода за мебелью,

претензии не принимаются

В связи с постоянной работой, направленной на улучшение потребительских свойств мебели, возможны незначительные изменения в конструкции изделий, не отраженные в настоящей инструкции и не влияющие на функциональные качества изделия.

ПАСПОРТ НА ИЗДЕЛИЕ

Тумба под ТВ «Севиль» 1180x520x420 (ШxВxГ)



**Качество мебели зависит от качества сборки.
Рекомендуем доверять сборку специалистам.**

Фурнитура

Наименование	Кол-во
Еврошурупы + 1 ключ	30
Заглушки	30
Шурупы 4x16	52
Эксцентрики	16
Подпятники	4
Полозки 350	4
Ручки 96 + грибок	2+2

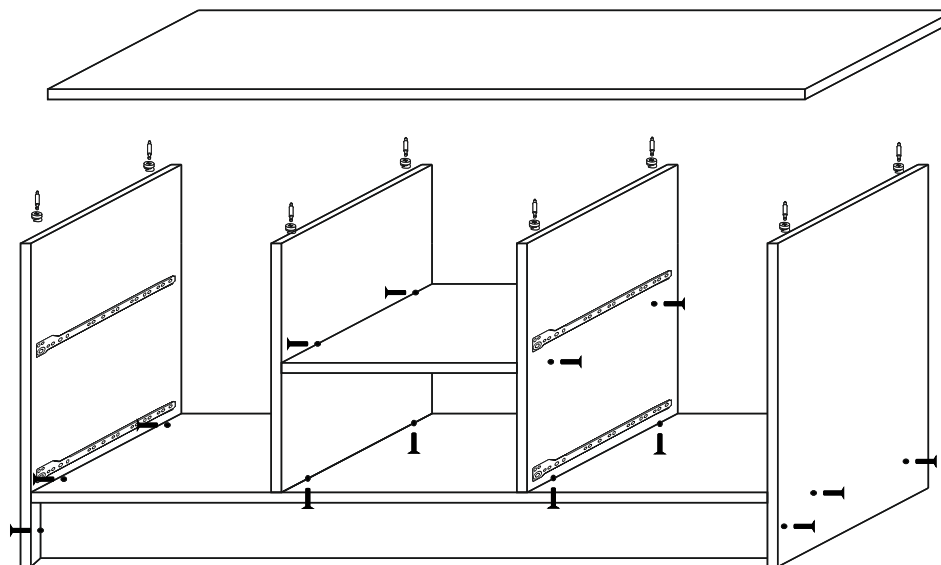
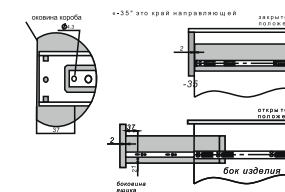
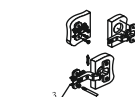


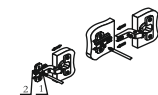
рис.5



Регулировка створки по глубине

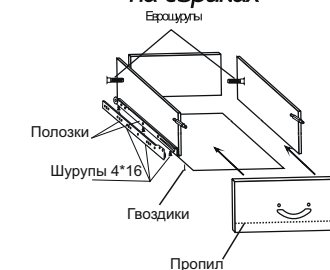


Регулировка створки по высоте



Регулировка створки по ширине

Сх/Сб.ящика на евроках



Инструкция по сборке:

1. Разложите детали по секциям согласно инструкции.
2. Сборка каркасов секций производится в горизонтальном положении с помощью еврошурупов и шитов указанных на схеме сборки изделия.
3. Во избежание перекосов створок, после того, как секция собрана в коробку, необходимо ее перевернуть на лицевую часть и измерить диагональ этой секции. Они должны быть одинаковыми (± 2 мм). Только после этого можно начинать прибивать гвоздиками заднюю стенку (ДВП).
4. Задняя стенка изделия ЛДВП, устанавливается **вертикально**, в середине скрепляется стыков. профилем (рис. 5).
5. Полозки для ящиков необходимо приворачивать на боковины изделия отступая 1 см от края согласно разметке, до того как будет собрана вся секция целиком (рис. 1, 2).
6. Каркас ящика согласно схеме сборки ящика на еврошурупах (рис. 3).
7. Регулировка фасадной части изделия, (т.е. створок) производится 4-х шарнирной петлей.
8. Зазор между створками не должны превышать 2 - 3 мм.м
9. Подпятники прибиваются гвоздиками к торцу изделия ограничительным ребром во внутрь (рис. 4).

Условные обозначения:

- Проходной эксцентрик
- Эксцентрик
- Межсекционная стяжка
- Скалка
- Петля 4-х шарнирная
- Еврошуруп
- Уголок (усиление) кровати
- Полкодержатель
- Шкант
- Уголок
- Стеклодержатель
- Полозок на ящик
- Газ лифт
- Кронштейн-барный
- Болт М6
- Монтажный уголок
- Крепеж к ножкам (кухни)

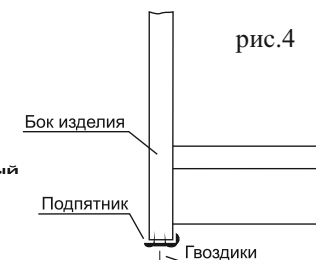


рис.4

Внимание!!! Сборку должен осуществлять специалист! За неправильно собранное изделие производитель ответственности не несёт!!!

ГАРАНТИЙНЫЕ ОБЯЗАТЕЛЬСТВА

Предприятие – изготовитель гарантирует соответствие изделия требованиям

ТР ТС 025/2012 при соблюдении условий транспортирования и хранения.

Гарантийный срок эксплуатации 18 месяцев. Срок исчисляется со дня продажи

набора. Гарантия не распространяется на мебель, имеющую механические

повреждения

(риски, взрывы, царапины и др.), возникшие при транспортировании, в процессе

Неправильной сборки и эксплуатации, имеющую утолщение щитов от влаги

(разбухание), возникшее от неправильного ухода, а так же не имеющую штампа ОТК.

В случае обнаружения производственных дефектов предприятие обязуется устранить

их путем ремонта на месте или замены отдельных деталей или изделий.

Инструкции по уходу за мебелью и правила эксплуатации

1. Мебель рекомендуется эксплуатировать в помещениях с температурой не ниже +2 С и относительной влажностью 45-70%.
2. Мебель должна быть защищена от прямого освещения солнечными лучами, т.к. это вредит внешнему виду изделий, может измениться цвет поверхности.
3. Не следует ставить на поверхность мебели горячие предметы.
4. Случайно попавшую на поверхность изделия влагу, жидкость следует снять сухой тканью.
5. Для предотвращения деформаций двери изделия должны быть закрыты.
6. Удаление пыли с полированной или лакированной поверхности производить сухой тканью.
7. Полированные или лакированные поверхности мебели рекомендуется освежать специально предназначенными для этого средствами.
8. Очищать стекла рекомендуется специальными составами, нанесенными на мягкую ткань.
9. Не допускается применение соды, стиральных порошков, абразивных паст, порошков и прочих, не предназначенных для ухода за изделиями мебели препаратов.
10. Установка мебели должна производиться квалифицированными специалистами.
11. Торцевые соединения столешниц при установке во избежание попадания воды под торцовочный материал обрабатывают герметиком, торцевой планкой, водоотбойным плинтусом.
12. При врезке мойки в столешницу также необходимо соблюдать правила герметизации соединений.

По дефектам, образовавшимся из-за несоблюдения правил сборки, эксплуатации и уходу за мебелью,

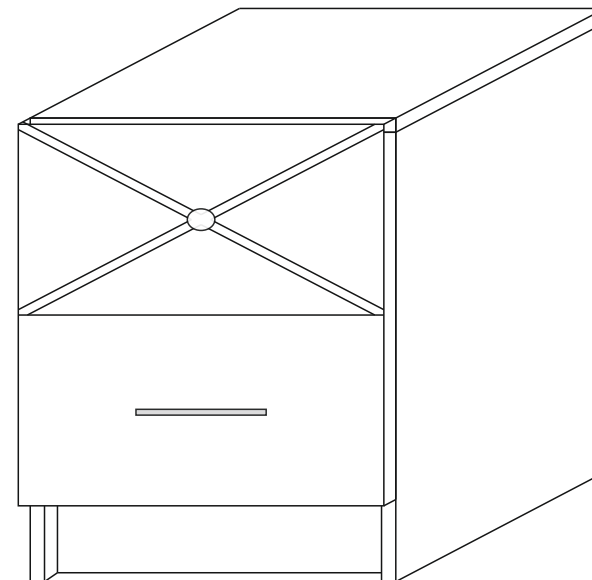
претензии не принимаются

В связи с постоянной работой, направленной на улучшение потребительских свойств мебели, возможны незначительные изменения в конструкции изделий, не отраженные в настоящей инструкции и не влияющие на функциональные качества изделия.

ПАСПОРТ НА ИЗДЕЛИЕ

Тумба «Севиль»

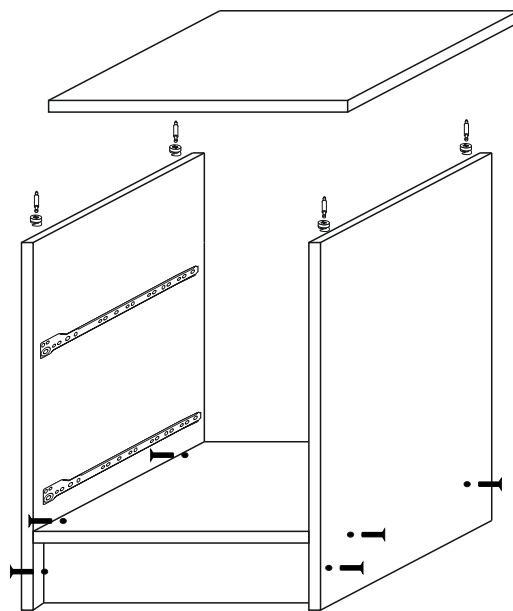
410x520x420 (ШxВxГ)



**Качество мебели зависит от качества сборки.
Рекомендуем доверять сборку специалистам.**

Фурнитура

Наименование	
Заглушки	14
Ручки 96 + грибок	1+1
Шурупы 4x16	20
Еврошурупы + 1 ключ	14
Подпятники	4
Полозки 350	2
Эксцентрик	8
Гвоздики меб. 2x20	40



Стыковочный профиль для ЛДВП

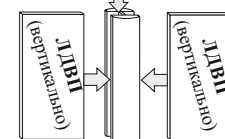
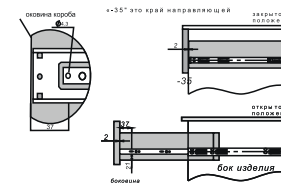
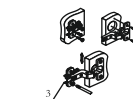


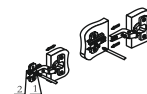
рис.5



Регулировка створки по глубине



Регулировка створки по высоте



Регулировка створки по ширине

Инструкция по сборке:

1. Разложите детали по секциям согласно инструкции.
2. Сборка каркасов секций производится в горизонтальном положении с помощью еврошурупов и шитов указанных на схеме сборки изделия.
3. Во избежание перекосов створок, после того, как секция собрана в коробку, необходимо ее перевернуть на лицевую часть и измерить диагональ этой секции. Они должны быть одинаковыми (± 2 мм). Только после этого можно начинать прибавить гвоздиками заднюю стенку (ДВП).
4. Задняя стенка изделия ЛДВП, устанавливается **вертикально**, в середине скрепляется стыков. профилем (рис. 5).
5. Полозки для ящиков необходимо приворачивать на боковины изделия отступая 1 см от края согласно разметке, до того как будет собрана вся секция целиком (рис. 1, 2).
6. Каркас ящика согласно схеме сборки ящика на еврошурупах (рис. 3).
7. Регулировка фасадной части изделия, (т.е. створок) производится 4-х шарнирной петлей.
8. Зазор между створками не должны превышать 2 - 3 мм.м
9. Подпятники прибаваются гвоздиками к торцу изделия ограничительным ребром во внутрь (рис. 4).

Условные обозначения:

- Проходной эксцентрик
- Эксцентрик
- Межсекционная стяжка
- Скалка
- Петля 4-х шарнирная
- Еврошуруп
- Уголок (усиление) кровати
- Полкодержатель
- Шкант
- Уголок
- Стеклодержатель
- Полозок на ящик
- Газ лифт
- Кронштейн-барный
- Болт М6
- Монтажный уголок
- Крепек к ножкам (кухни)

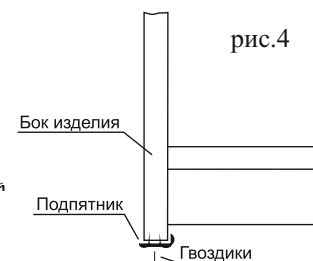
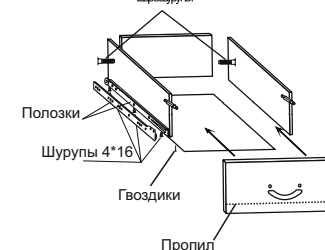


рис.4

Сх/Сб.ящика на еврошках



Внимание!!! Сборку должен осуществлять специалист! За неправильно собранное изделие производитель ответственности не несёт!!!

ГАРАНТИЙНЫЕ ОБЯЗАТЕЛЬСТВА

Предприятие – изготовитель гарантирует соответствие изделия требованиям

ТР ТС 025/2012 при соблюдении условий транспортирования и хранения.

Гарантийный срок эксплуатации 18 месяцев. Срок исчисляется со дня продажи

набора. Гарантия не распространяется на мебель, имеющую механические

повреждения

(риски, взрывы, царапины и др.), возникшие при транспортировании, в процессе

Неправильной сборки и эксплуатации, имеющую утолщение щитов от влаги

(разбухание), возникшее от неправильного ухода, а так же не имеющую штампа ОТК.

В случае обнаружения производственных дефектов предприятие обязуется устранить

их путем ремонта на месте или замены отдельных деталей или изделий.

Инструкции по уходу за мебелью и правила эксплуатации

1. Мебель рекомендуется эксплуатировать в помещениях с температурой не ниже +2 С и относительной влажностью 45-70%.
2. Мебель должна быть защищена от прямого освещения солнечными лучами, т.к. это вредит внешнему виду изделий, может измениться цвет поверхности.
3. Не следует ставить на поверхность мебели горячие предметы.
4. Случайно попавшую на поверхность изделия влагу, жидкость следует снять сухой тканью.
5. Для предотвращения деформаций двери изделия должны быть закрыты.
6. Удаление пыли с полированной или лакированной поверхности производить сухой тканью.
7. Полированные или лакированные поверхности мебели рекомендуется освежать специально предназначенными для этого средствами.
8. Очищать стекла рекомендуется специальными составами, нанесенными на мягкую ткань.
9. Не допускается применение соды, стиральных порошков, абразивных паст, порошков и прочих, не предназначенных для ухода за изделиями мебели препаратов.
10. Установка мебели должна производиться квалифицированными специалистами.
11. Торцевые соединения столешниц при установке во избежание попадания воды под торцовочный материал обрабатывают герметиком, торцевой планкой, водоотбойным плинтусом.
12. При резке мойки в столешницу также необходимо соблюдать правила герметизации соединений.

По дефектам, образовавшимся из-за несоблюдения правил сборки, эксплуатации и ухода за мебелью,

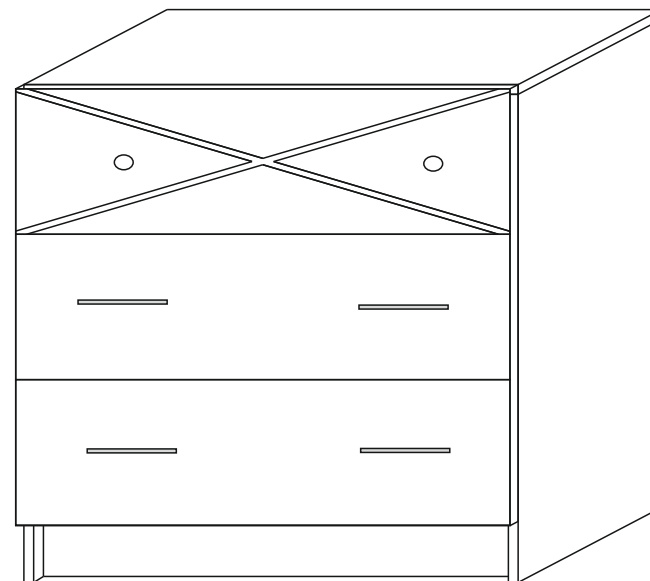
претензии не принимаются

В связи с постоянной работой, направленной на улучшение потребительских свойств мебели, возможны незначительные изменения в конструкции изделий, не отраженные в настоящей инструкции и не влияющие на функциональные качества изделия.

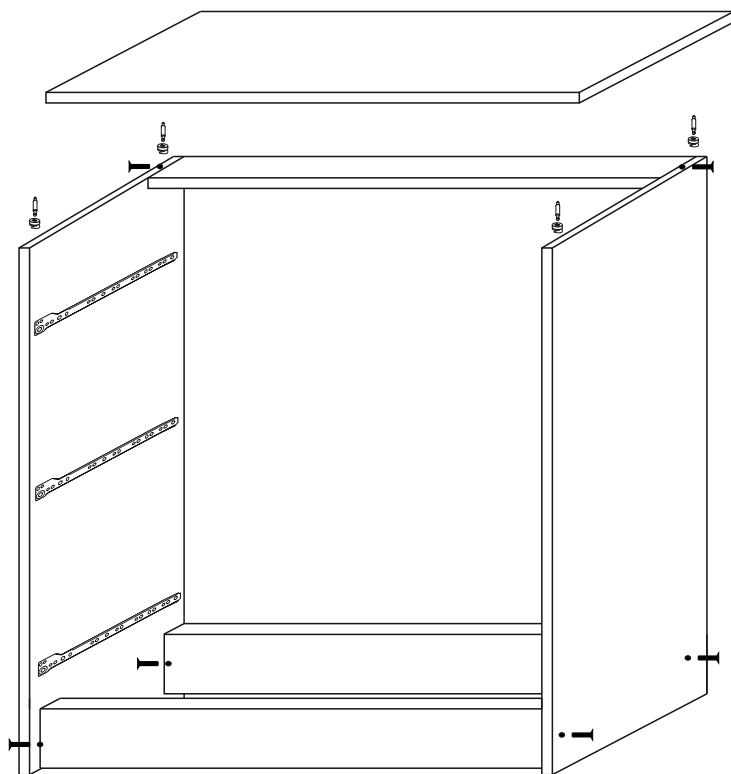
ПАСПОРТ НА ИЗДЕЛИЕ

Комод «Севиль»

810x816x420 (ШxВxГ)



Качество мебели зависит от качества сборки.
Рекомендуем доверять сборку специалистам.



Фурнитура

Наименование	Кол-во
Заглушки	18
Ручки 96 + грибок	4+2
Шурупы 4x16	36
Еврошурупы + 1 ключ	18
Полозки 350	3
Эксцентрики	10
Подпятники	4

Стыковочный профиль для ЛДВП

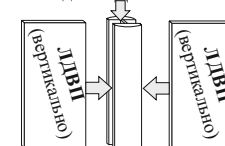
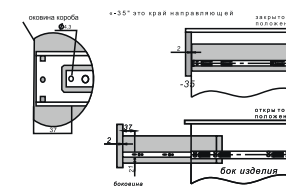


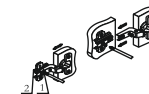
рис.5



Регулировка створки по глубине



Регулировка створки по высоте



Регулировка створки по ширине

Инструкция по сборке:

1. Разложите детали по секциям согласно инструкции.
2. Сборка каркасов секций производится в горизонтальном положении с помощью еврошурупов и шитов указанных на схеме сборки изделия.
3. Во избежание перекосов створок, после того, как секция собрана в коробку, необходимо ее перевернуть на лицевую часть и измерить диагональ этой секции. Они должны быть одинаковыми (± 2 мм). Только после этого можно начинать прибивать гвоздиками заднюю стенку (ДВП).
4. Задняя стенка изделия ЛДВП, устанавливается **вертикально**, в середине скрепляется стыков. профилем (рис. 5).
5. Полозки для ящиков необходимо приворачивать на боковины изделия отступая 1 см от края согласно разметке, до того как будет собрана вся секция целиком (рис. 1, 2).
6. Каркас ящика согласно схеме сборки ящика на еврошурупах (рис. 3).
7. Регулировка фасадной части изделия, (т.е. створок) производится 4-х шарнирной петлей.
8. Зазор между створками не должны превышать 2 - 3 мм.м
9. Подпятники прибиваются гвоздиками к торцу изделия ограничительным ребром во внутрь (рис. 4).

Условные обозначения:

- Проходной эксцентрик
- Эксцентрик
- Межсекционная стяжка
- Скалка
- Петля 4-х шарнирная
- Еврошуруп
- Уголок (усиление) кровати
- Полкодержатель
- Шкант
- Уголок
- Стеклодержатель
- Полозок на ящик
- Газ лифт
- Кронштейн-барный
- Болт М6
- Монтажный уголок
- Крепеж к ножкам (кухни)

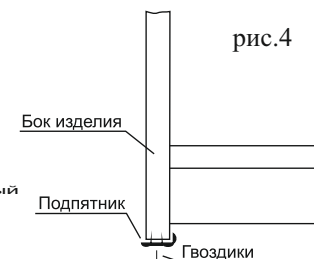
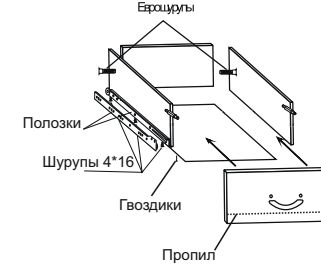








рис.4

Сх/Сб.ящика на евриках

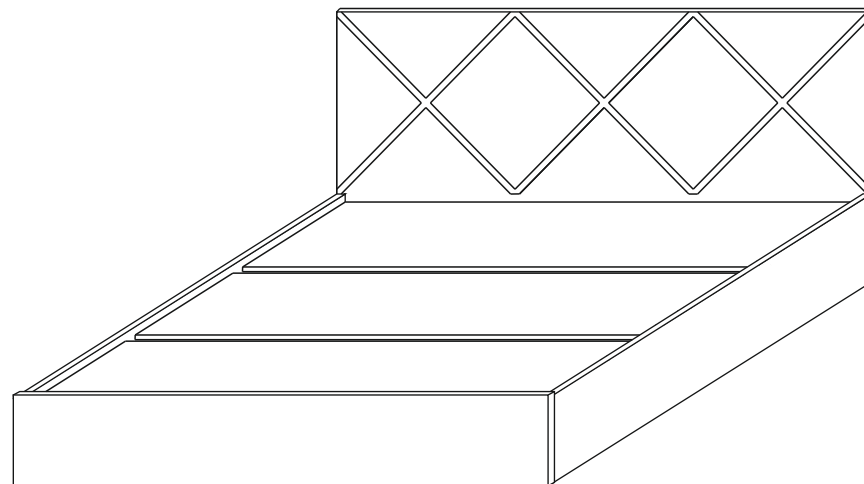


Внимание!!! Сборку должен осуществлять специалист! За неправильно собранное изделие производитель ответственности не несёт!!!

Обозначение	Наименование	Кол-во	Ед. изм.
	Евровинт	20	шт.
	Эксцентрик	8	шт.
	Заглушки для евровинта	8	шт.
	Ключь для евровинта	1	шт.
	Подпятники	8	шт.
	Шурупы 4*16	32	шт.
	Шурупы 4*25	8	шт.
	Уголок усиленный	4	шт.

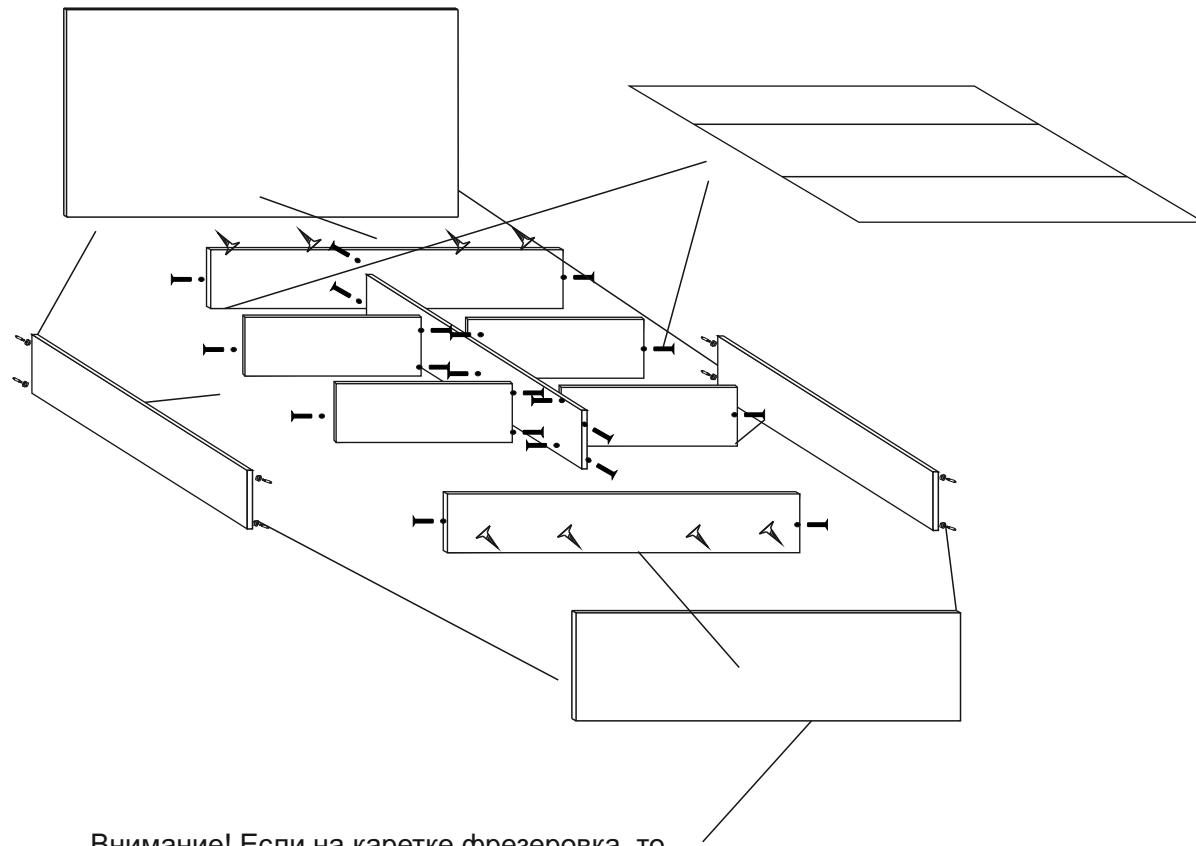
Инструкция по эксплуатации.

Мебель рекомендуется эксплуатировать в проветриваемых помещениях с температурой воздуха не ниже +10 градусов и относительной влажности от 45 до 70 %. Мебель, перевозимая в условиях минусовой температуры, при установке в помещении следует немедленно протереть чистой, сухой, мягкой тканью во избежание белых пятен на поверхности. При чистке нельзя применять эфир, ацетон, бензин, и другие растворители. Лицевую фурнитуру следует чистить мягкими тканями с применением хозяйственного мыла, после чего вытирать насухо. Не использовать для чистки наждачку, соду и другие средства, содержащие абразивные материалы. По дефектам появившимся из-за несоблюдения покупателем правил сборки, эксплуатации и ухода за мебелью, претензии не принимаются.



ПАСПОРТ НА ИЗДЕЛИЕ
Кровать «Севиль»
1442x950x2032 (ШxВxГ)
1642x950x2032 (ШxВxГ)

Уважаемые покупатели!
Идеального качества сборки можно добиться только путем привлечения
ПРОФЕССИОНАЛЬНОГО СБОРЩИКА мебели!!!



Внимание! Если на каретке фрезеровка, то рассчитывайте саморез там где она не проходит.

Инструкция по сборке:

1. Разложите детали по секциям согласно инструкции.
2. Сборка каркасов секций производится в горизонтальном положении с помощью еврошурупов и шитов указанных на схеме сборки изделия.
3. Во избежание перекосов створок, после того, как секция собрана в коробку, необходимо ее перевернуть на лицевую часть и измерить диагональ этой секции. Они должны быть одинаковыми (± 2 мм). Только после этого можно начинать прибавлять гвоздиками заднюю стенку (ДВП).
4. Задняя стенка изделия ЛДВП, устанавливается **вертикально**, в середине скрепляется стыков. профилем (рис. 5).
5. Полозки для ящиков необходимо приворачивать на боковины изделия отступая 1 см от края согласно разметке, до того как будет собрана вся секция целиком (рис. 1, 2).
6. Каркас ящика согласно схеме сборки ящика на еврошурупах (рис. 3).
7. Регулировка фасадной части изделия, (т.е. створок) производится 4-х шарнирной петлей.
8. Зазор между створками не должны превышать 2 - 3 мм.м
9. Подпятники прибавляются гвоздиками к торцу изделия ограничительным ребром во внутрь (рис. 4).

Внимание!!! Сборку должен осуществлять специалист! За неправильно собранное изделие производитель ответственности не несёт!!!

Стыковочный профиль для ЛДВП

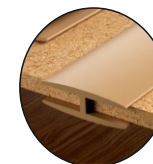
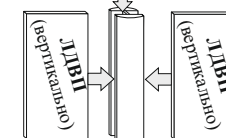


рис.5

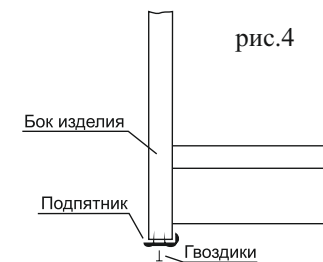
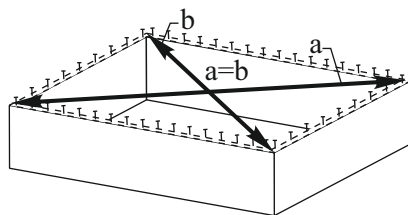
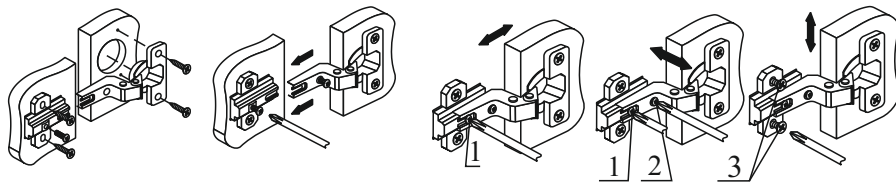


рис.4

Условные обозначения:

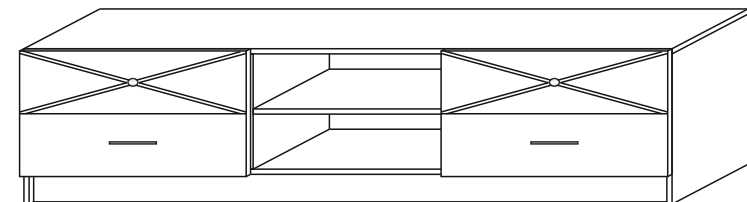
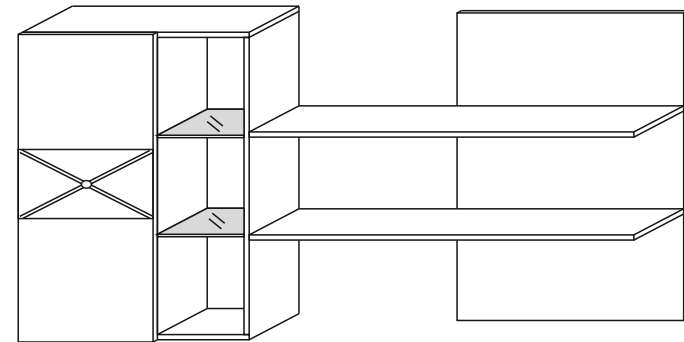
- Проходной эксцентрик
- Эксцентрик
- Межсекционная стяжка
- Болт М6
- Еврошуруп
- Уголок (усиление) кровати
- Полкодержатель
- Шкант
- Уголок

Обозначение	Наименование	Кол-во	Ед. изм.
	Евровинт	62	шт.
	Эксцентрик	16	шт.
	Заглушки для евровинта	62	шт.
	Заглушки для эксцентриков	16	шт.
	Ключ для евровинта	1	шт.
	Подпятники	8	шт.
	Петли	2	шт.
	Ручка	2	шт.
	Ручка (грибок)	3	шт.
	Полкодержатели	8	шт.
	Полкодержатели (стекло)	8	шт.
	Навес (обычный)	2	шт.
	Навес (угловой)	2	шт.
	Шурупы 4*16	60	шт.
	Гвозди	150	шт.
	Направляющие 350	4	шт.



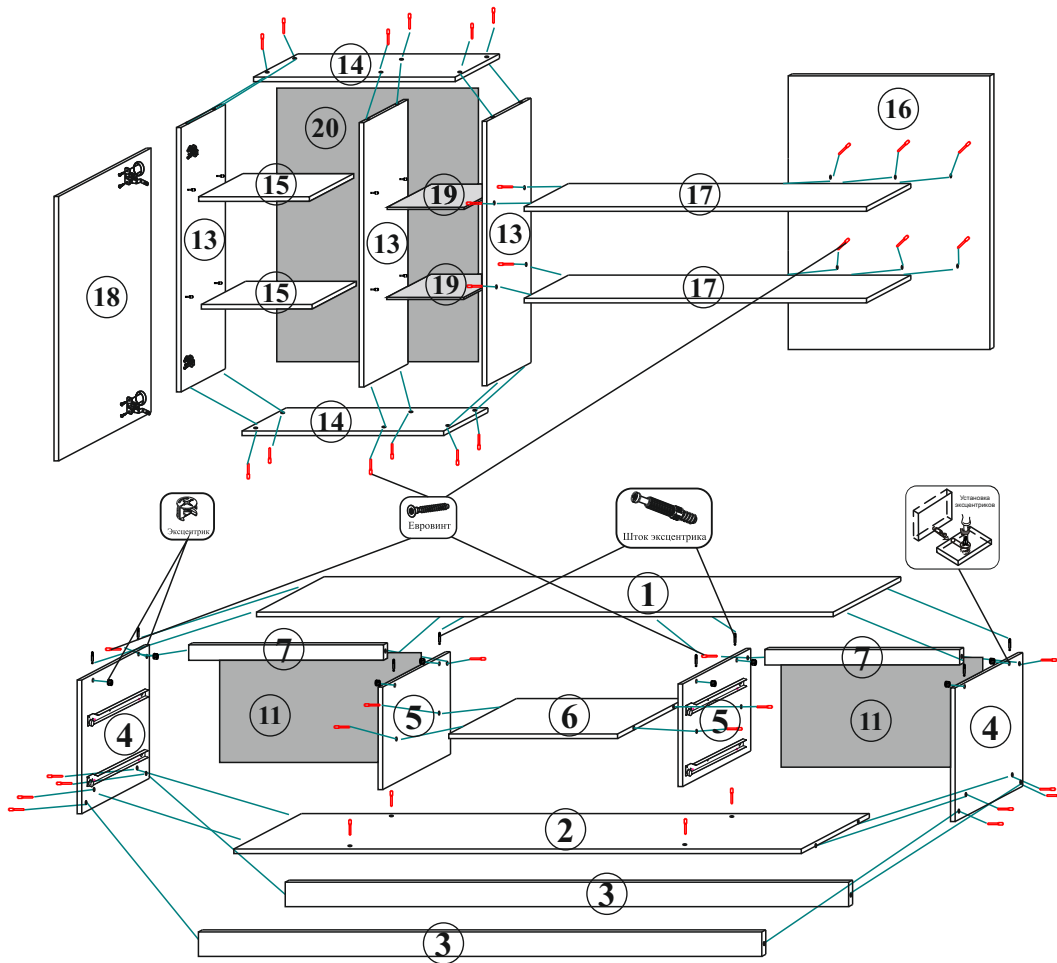
Инструкция по эксплуатации.

Мебель рекомендуется эксплуатировать в проветриваемых помещениях с температурой воздуха не ниже +10 градусов и относительной влажности от 45 до 70 %. Мебель, перевозимая в условиях минусовой температуры, при установке в помещении следует немедленно протереть чистой, сухой, мягкой тканью во избежание белых пятен на поверхности. При чистке нельзя применять эфир, ацетон, бензин, и другие растворители. Лицевую фурнитуру следует чистить мягкими тканями с применением хозяйственного мыла, после чего вытирать насухо. Не использовать для чистки наждачку, соду и другие средства, содержащие абразивные материалы. По дефектам появившимся из-за несоблюдения покупателем правил сборки, эксплуатации и ухода за мебелью, претензии не принимаются.



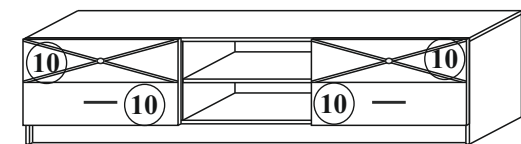
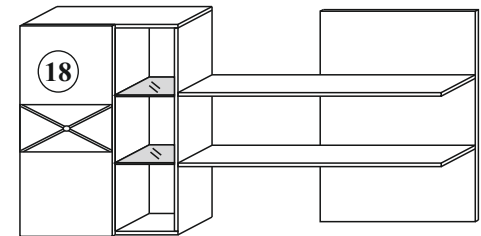
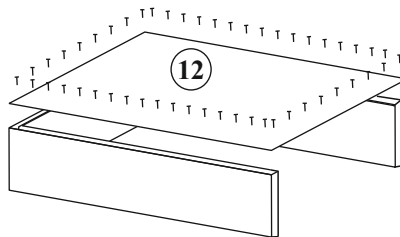
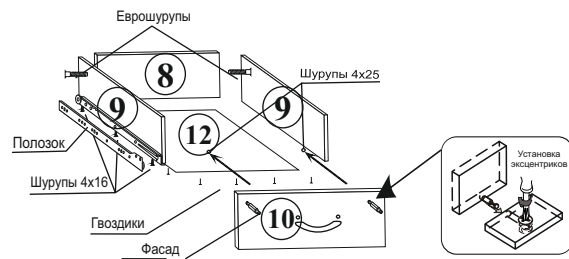
Гостиная “Севиль”
2002*480*400
(высота верхней части 950)







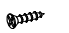



Уважаемые покупатели!
Идеального качества сборки можно добиться только путем привлечения
ПРОФЕССИОНАЛЬНОГО СБОРЩИКА мебели!!!

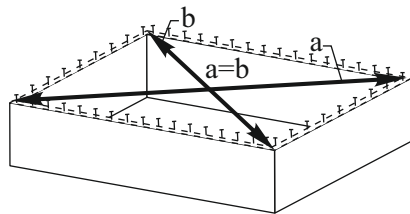


№ деталей	Наименование	Размер	Кол-во
1	Крыша	2002*404	1
2	Горизонталь	1968*400	1
3	Плнтус	1968*80	2
4	Бока	496*400	2
5	Средник	368*400	2
6	Горизонталь	600*400	1
7	Монтажка	667*80	2
8	Ящик	610*138	4
9	Ящик	350*138	8
10	Фасад	198*698	4
11	ДВП	380*695	2
12	ДВП(ящик)	640*355	4
13	Бок (навес.)	918*260	3
14	Крыша, Дно	701*260	2
15	Полки	416*240	2
16	Щит	950*700	1
17	Горизонталь	1300*228	2
18	Фасад	948*448	1
19	Стеклополки	232*259	2
20	ДВП	945*695	1

Сх/Сб.ящика

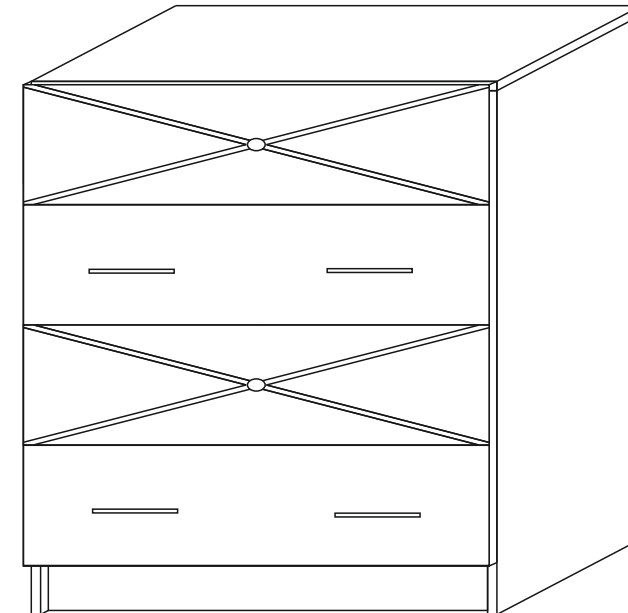


Обозначение	Наименование	Кол-во	Ед. изм.
	Эксцентрики	12	шт.
	Евровинты	23	шт.
	Заглушки для евровинта	23	шт.
	Заглушки для эксцентриков	12	шт.
	Ключ для евровинта	1	шт.
	Направляющие 350	4	шт.
	Подпятники	4	шт.
	Шурупы 4*16	32	шт.
	Ручка	4	шт.
	Ручка (грибок)	2	шт.
	Гвозди		шт.



Инструкция по эксплуатации.

Мебель рекомендуется эксплуатировать в проветриваемых помещениях с температурой воздуха не ниже +10 градусов и относительной влажности от 45 до 70 %. Мебель, перевозимая в условиях минусовой температуры, при установке в помещении следует немедленно протереть чистой, сухой, мягкой тканью во избежание белых пятен на поверхности. При чистке нельзя применять эфир, ацетон, бензин, и другие растворители. Лицевую фурнитуру следует чистить мягкими тканями с применением хозяйственного мыла, после чего вытирать насухо. Не использовать для чистки наждачку, соду и другие средства, содержащие абразивные материалы. По дефектам появившимся из-за несоблюдения покупателем правил сборки, эксплуатации и ухода за мебелью, претензии не принимаются.



**Комод 4 ящика “Севиль”
800*916*420**

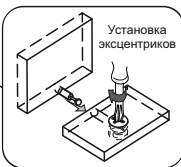
**Уважаемые покупатели!
Идеального качества сборки можно добиться только путем привлечения
ПРОФЕССИОНАЛЬНОГО СБОРЩИКА мебели!!!**



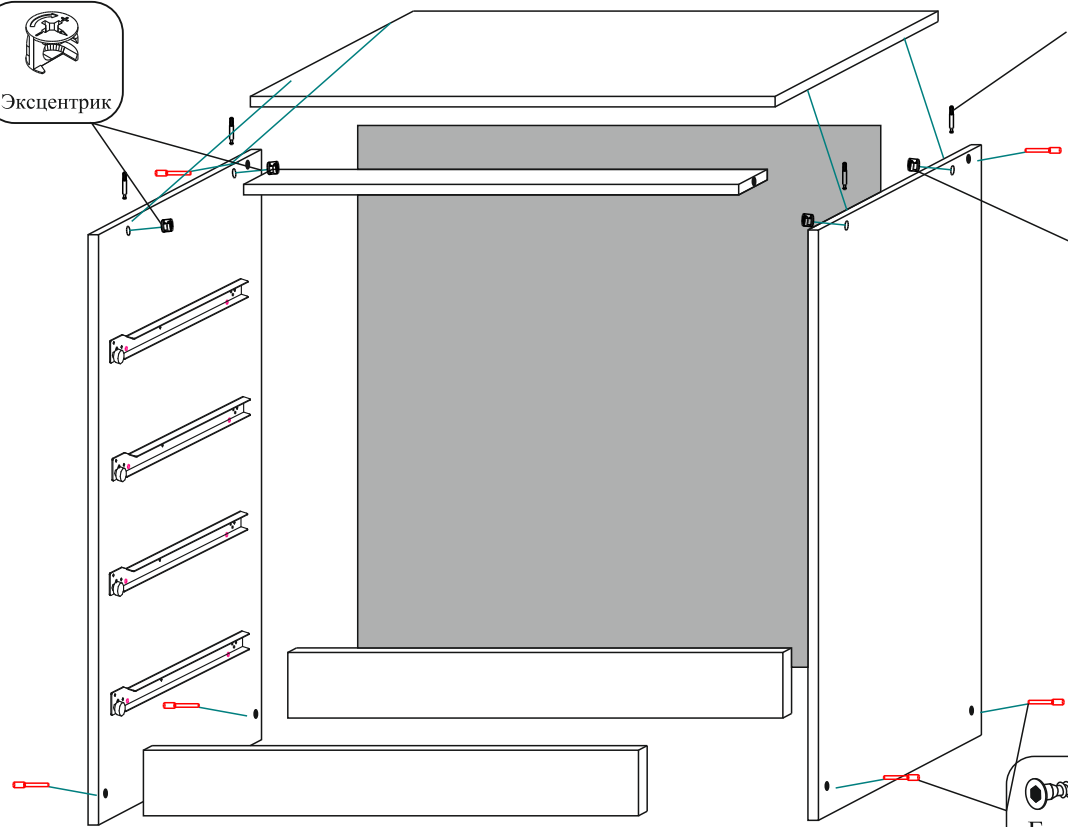
Эксцентрик



Шток эксцентрика

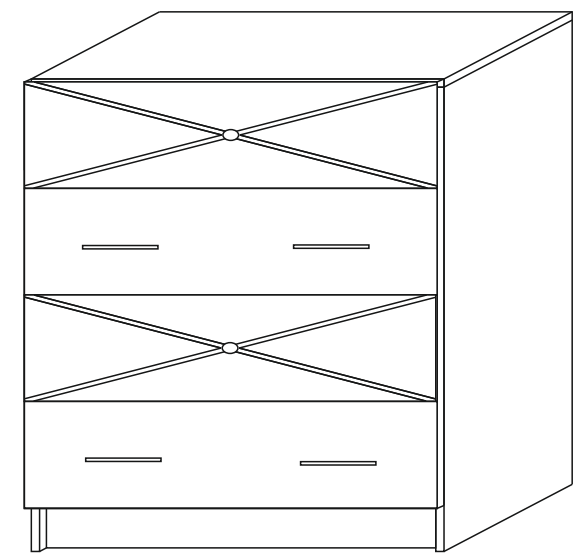
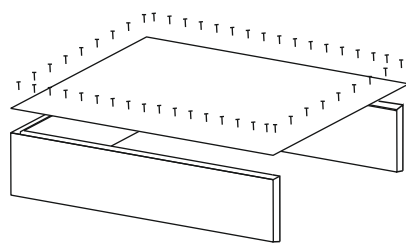
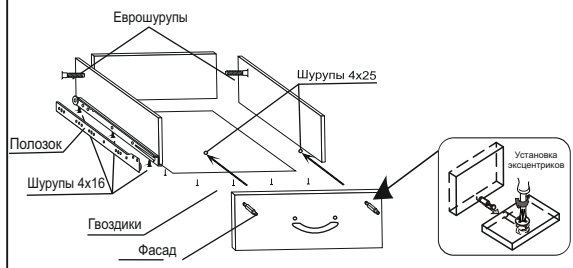




Установка эксцентриков

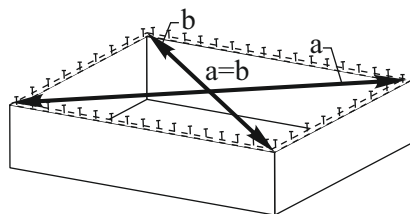


Евровинт

Сх/Сб.ящика

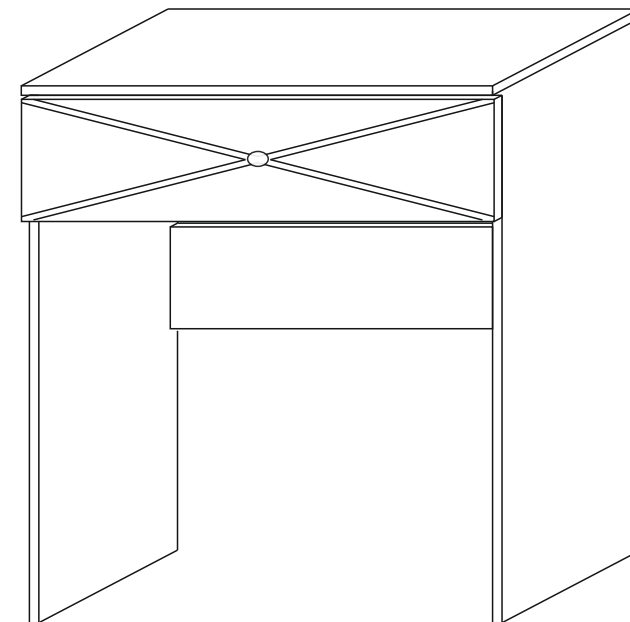


Обозначение	Наименование	Кол-во	Ед. изм.
	Эксцентрики	6	шт.
	Евровинты	11	шт.
	Заглушки для евровинта	11	шт.
	Заглушки для эксцентриков	6	шт.
	Ключ для евровинта	1	шт.
	Направляющие 350	1	шт.
	Подпятники	4	шт.
	Шурупы 4*16	8	шт.
	Ручка (грибок)	1	шт.
	Гвозди	30	шт.



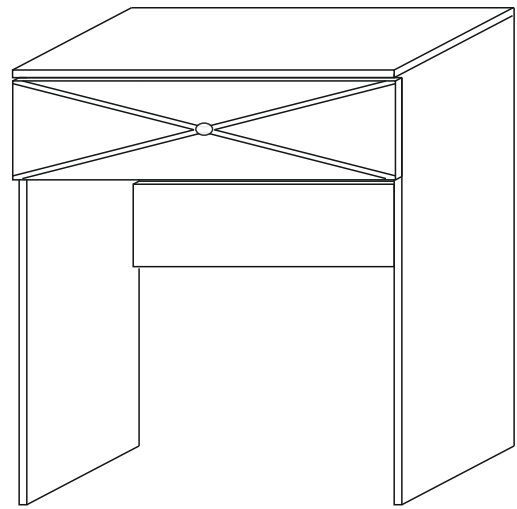
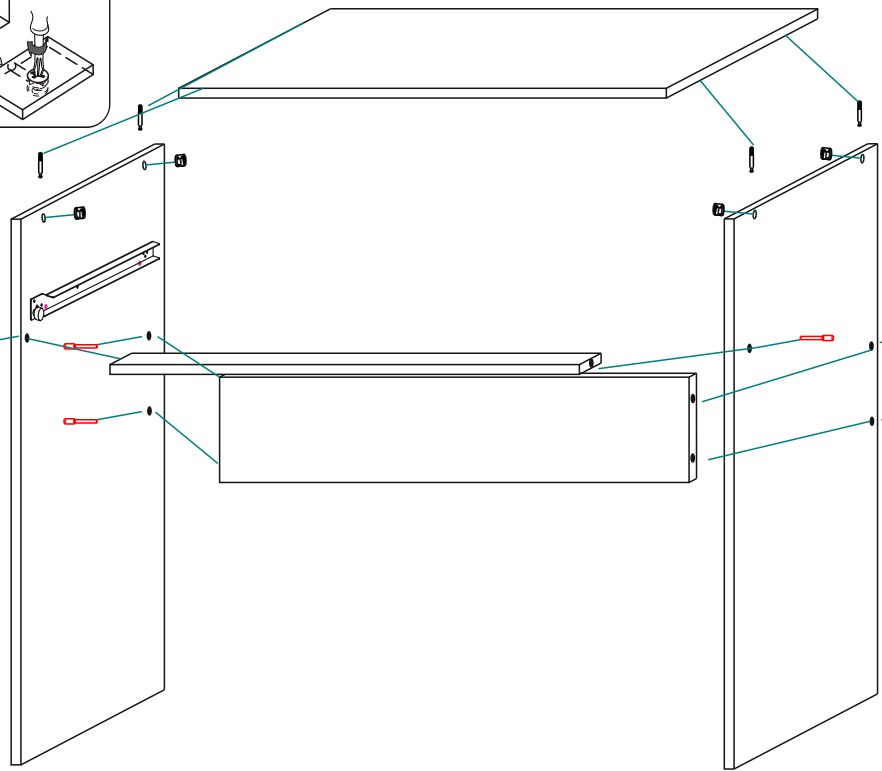
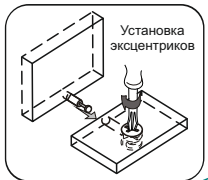
Инструкция по эксплуатации.

Мебель рекомендуется эксплуатировать в проветриваемых помещениях с температурой воздуха не ниже +10 градусов и относительной влажности от 45 до 70 %. Мебель, перевозимая в условиях минусовой температуры, при установке в помещении следует немедленно протереть чистой, сухой, мягкой тканью во избежание белых пятен на поверхности. При чистке нельзя применять эфир, ацетон, бензин, и другие растворители. Лицевую фурнитуру следует чистить мягкими тканями с применением хозяйственного мыла, после чего вытирать насухо. Не использовать для чистки наждачку, соду и другие средства, содержащие абразивные материалы. По дефектам появившимся из-за несоблюдения покупателем правил сборки, эксплуатации и ухода за мебелью, претензии не принимаются.

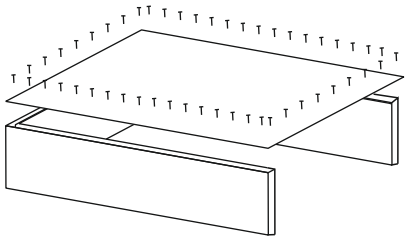
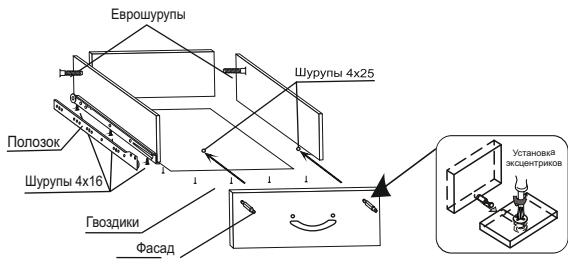



**Туалетный столик “Севиль”
800*916*420**

Уважаемые покупатели!
Идеального качества сборки можно добиться только путем привлечения
ПРОФЕССИОНАЛЬНОГО СБОРЩИКА мебели!!!



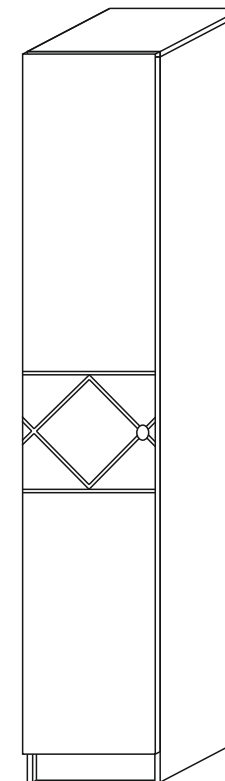
Сх/Сб.ящика



Обозначение	Наименование	Кол-во	Ед. изм.
	Евровинты	14	шт.
	Заглушки для евровинта	14	шт.
	Ключ для евровинта	1	шт.
	Подпятники	4	шт.
	Шурупы 4*16	16	шт.
	Ручка (грибок)	1	шт.
	Гвозди		шт.
	Петли	4	шт.
	Полкодержатели	12	шт.

Инструкция по эксплуатации.

Мебель рекомендуется эксплуатировать в проветриваемых помещениях с температурой воздуха не ниже +10 градусов и относительной влажности от 45 до 70 %. Мебель, перевозимая в условиях минусовой температуры, при установке в помещении следует немедленно протереть чистой, сухой, мягкой тканью во избежание белых пятен на поверхности. При чистке нельзя применять эфир, ацетон, бензин, и другие растворители. Лицевую фурнитуру следует чистить мягкими тканями с применением хозяйственного мыла, после чего вытирать насухо. Не использовать для чистки наждачку, соду и другие средства, содержащие абразивные материалы. По дефектам появившимся из-за несоблюдения покупателем правил сборки, эксплуатации и ухода за мебелью, претензии не принимаются.



**Пенал “Севиль”
400*2200*500**

**Уважаемые покупатели!
Идеального качества сборки можно добиться только путем привлечения
ПРОФЕССИОНАЛЬНОГО СБОРЩИКА мебели!!!**

