

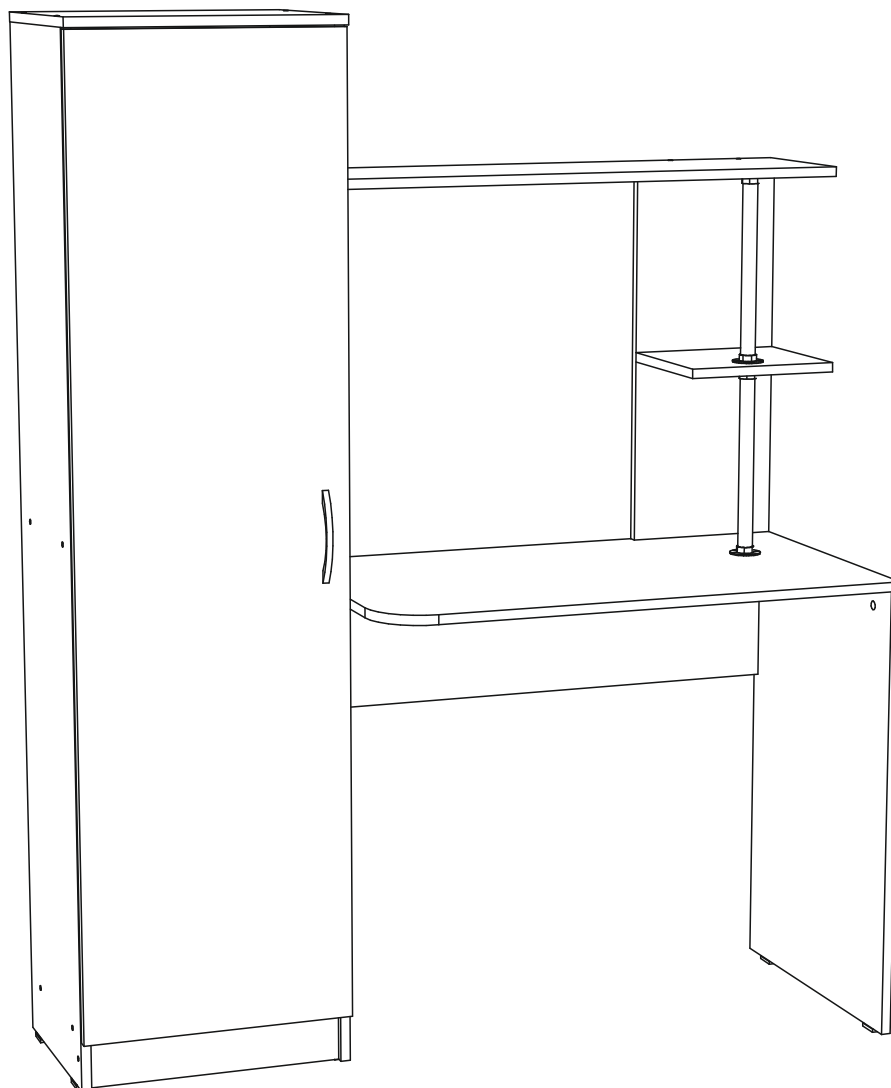
## Паспорт изделия

Инструкция по сборке и эксплуатации мебели

### Стол компьютерный «Стенли»

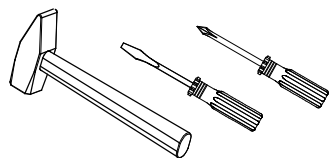
Габаритный размер (ШхВхГ) - 1335х1682х520

Ниша под монитор (ШхВхГ) - 632х640х520

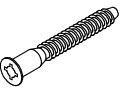


ЛДСП 16мм ( Темный)				
Поз.	Наименование	Длина[L]	Ширина[W]	Кол-во
1	Бок левый	1666	343	1
2	Бок правый	1666	343	1
3	Задний щит	872	240	1
4	Боковина	750	520	1
5	Задний щит	640	256	1
6	Крышка	447	363	1
7	Вязка	415	343	2
8	Полка	415	343	2
9	Цоколь	415	80	1
10	Вязка	256	240	1
ЛДСП 16мм ( Светлый)				
Поз.	Наименование	Длина[L]	Ширина[W]	Кол-во
11	Створка	1584	445	1
12	Столешница	888	520	1
13	Крышка	888	256	1
ДВП 4 мм				
Поз.	Наименование	Длина[L]	Ширина[W]	Кол-во
14	ДВП	810	441	1
15	ДВП	790	441	1
Труба хром				
Поз.	Наименование	Длина[L]	Кол-во	
16	Труба хром	638 мм	1	

Необходимый инструмент для сборки



Также необходим инструмент для сверления отверстий и сверло диаметром 5 и 7 мм.

<p>Дюбель Twister</p>  <p>3 шт.</p>	<p>Эксцентриковая стяжка</p>  <p>3 шт.</p>	<p>Заглушка для эксцентрика</p>  <p>3 шт.</p>	<p>Гвоздь</p>  <p>50 шт.</p>
<p>Заглушка под евровинт</p>  <p>18 шт.</p>	<p>Набойка</p>  <p>6 комп.</p>	<p>Петля накладная</p>  <p>3 шт.</p>	<p>Ответная планка петли</p> 
<p>Евроключ</p>  <p>1 шт.</p>	<p>Евровинт</p>  <p>28 шт.</p>	<p>Ручка (128 мм)</p>  <p>1 шт.</p>	<p>Флянец для трубы</p>  <p>4 шт.</p>
<p>Полкодержатель</p>  <p>8 шт.</p>	<p>Шкант</p>  <p>2 шт.</p>	<p>Шуруп оцинк. 4x16</p>  <p>24 шт.</p>	<p>Евроключ 3 мм</p>  <p>1 шт.</p>

Сборку рекомендуем производить с помощью специалиста, так как неправильная сборка может привести к нежелательным последствиям. Инструкция даст Вам необходимые рекомендации по сборке, порядка которых просим Вас придерживаться. Перед сборкой внимательно ознакомьтесь с инструкцией, проверьте комплектность фурнитуры и разберите ее по назначению.

## Общие технические указания по сборке

Для удобства транспортировки и предохранения от повреждений, мебель поставляется в разобранном виде в индивидуальной упаковке. Вы можете собрать ее самостоятельно, либо воспользоваться услугами квалифицированных сборщиков. Не приступайте к сборке, не ознакомившись с инструкцией!

Проверить комплектность каждой упаковки, согласно комплектовочной ведомости. **При обнаружении дефектов или не комплектности к сборке не приступать. Обратитесь к продавцу.**

Во избежание перекосов и повреждений, а также загрязнения мебели, сборку производить на ровном полу, покрытым тканью или бумагой. Необходимо соблюдать осторожность, чтобы не повредить поверхности деталей. В сборке сложных и больших деталей желателен участие двух человек. Перед началом сборки необходимо определить расположение деталей в изделии в соответствии со схемами сборок и инструкцией.

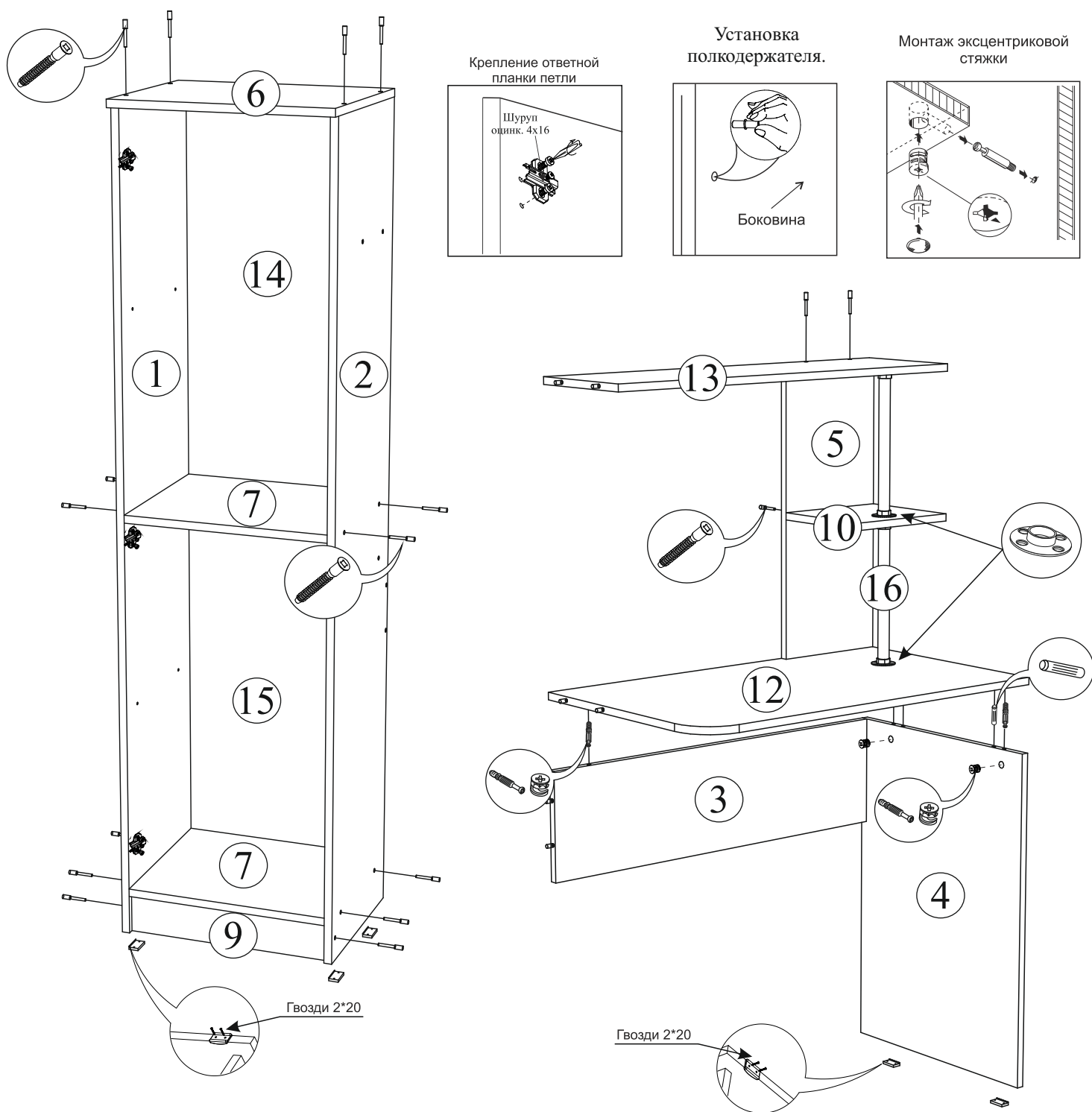
**Производитель оставляет за собой право вносить незначительные изменения в конструкцию, не изменяющую внешний вид и дизайн изделия без предварительного уведомления.**

Поставщик гарантирует соответствие товаров требованиям ГОСТа 16371-93 при соблюдении условий транспортировки, хранения, сборки (для мебели поставляемой в разобранном виде), эксплуатации.

Гарантийный срок эксплуатации мебели: детской и для общественных помещений 18 месяцев, бытовой - 24 месяца.

Гарантийный срок при розничной продаже через торговую сеть исчисляются со дня продажи мебели, но в пределах 30 месяцев со дня её изготовления.

Срок эксплуатации 10 лет.



1. Сборку осуществлять необходимо двум специалистам. Перед сборкой, определить место установки набора, вскрыть пакеты и согласно схеме сборки прикрепить необходимую фурнитуру по наколкам и отверстиям. После этого можно приступать к сборке согласно схеме.

2. Сборка производится горизонтально, тыльной стороной вниз. Предварительно на боковину 1 ответные планки петель шурупами оцинкованными 4x16 мм. В боковины 1 и 2 вставить полкодержатели.

3. Подготовленные боковины 1 и 2 скрепить между собой вязками 7 и цоколем 9 с помощью евровинтов. Крышку 6 соединить с боковинами 1 и 2, используя евровинты. К нижним торцам боковин 1 и 2 прибить набойки гвоздями.

4. Для закрепления задних ДВП 14 и 15 собранную конструкцию положить лицевой стороной вниз. Замерить и уровнять диагональ. После этого приложить детали и выровнять углы. **ВНИМАНИЕ!** ДВП 14 и 15 должно заходить на середину средней вязки 7.

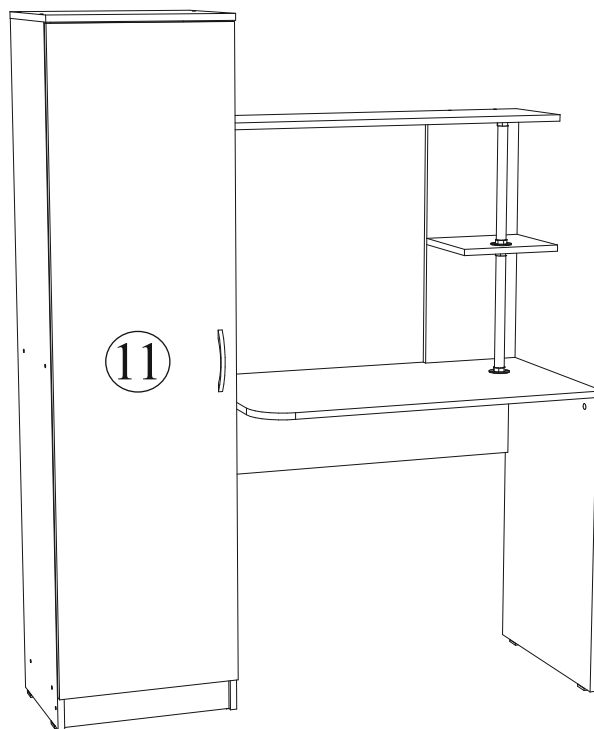
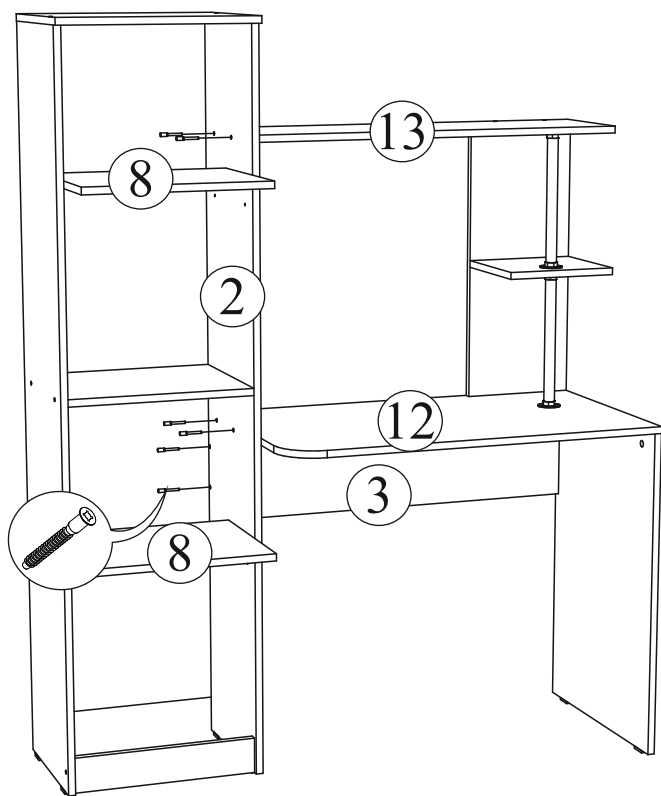
5. На столешницу 12 в глухие отверстия диаметром 5 мм установить дюбель Twister, а в глухие отверстия диаметром 8 мм - шканты. К верхней пласти столешницы прикрутить флянец по наметкам с помощью шурупов оцинкованных 4x16 мм. К крышке 13 по наметкам прикрутить флянец шурупами оцинкованными 4x16 мм. К полке 10 по наметкам с обеих сторон прикрутить флянцы с помощью шурупов оцинкованных 4x16 мм (отверстия флянцев должны совпасть с отверстием на полке 10).

6. К подготовленной столешнице 12 прикрепить боковину 4 эксцентриковыми стяжками и затянуть их. К столешнице 12 прикрепить задний щит 3 эксцентриковыми стяжками и затянуть их. Задний щит 3 прикрутить к боковине 4 с помощью евровинтов. К нижнему торцу боковины 4 прибить набойки гвоздями.

7. К столешнице 12 прикрутить задний щит 5 евровинтами. К заднему щиту 5 прикрутить полку 10 с обратной стороны с помощью евровинтов. Вставить трубу металлическую 16 внутрь флянца на столешнице 12 через отверстие в полке 10. Далее прикрутить крышку 13 к заднему щиту 5 евровинтами. Труба металлическая должна попасть внутрь флянца на крышке 13. Зафиксировать стопорным болтом положение труб внутри флянцев, используя евроключ 3 мм.

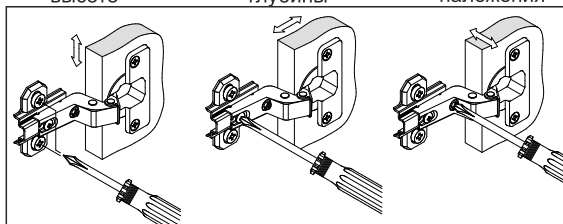
8. Соединить собранные конструкции между собой. Для этого задний щит 3, столешницу 12 и крышку 13 прикрутить к боковине 2 с помощью евровинтов. Установить полки 8 в пенал на полкодержатели.

9. На створку 11 установить накладные петли шурупами оцинкованными 4x16 мм. Установить створку 11 на боковину 1, вдев накладные петли в ответные планки и затянув винты на самой петле. Отрегулировать зазоры. Далее закрепить ручку саморезом.



#### Регулирование зазоров и положения дверей с петлями

Регулирование по высоте      Регулирование глубины      Регулирование наложения



#### Инструкция по уходу за мебелью и правила эксплуатации

Для поддержания надлежащего внешнего вида и долговечности мебели рекомендуется соблюдать следующие общие правила.

- Мебель должна эксплуатироваться в сухих и теплых помещениях, имеющие отопление и вентиляцию при температуре воздуха не ниже +10 и не выше +40 градусов по Цельсию, относительной влажности 65-85%.
- Расположение мебели ближе одного метра от отопительных приборов и других источников тепла, а также под прямыми солнечными лучами, вызывает ускоренное старение покрытия и деформацию мебельных щитов.
- Поверхность деталей мебели следует оберегать от попадания влаги во избежание разбухания каркасов, фасадов и столешницы, отклеивания кромок на боковых поверхностях.

- Следует оберегать поверхность мебели и ее конструктивные элементы от механических повреждений, которые могут быть вызваны воздействием твердых предметов, абразивных порошков, а также чрезмерными физическими нагрузками.

- Изделия мебели необходимо устанавливать на ровные поверхности.

- Рекомендуется для чистки преимущественно пользоваться мягкой тканью или замшей, смоченной и хорошо отжатой перед использованием. Всегда тщательно высушивайте (протирайте сухой тканью) смоченные участки по окончании чистки. Не следует использовать средства, обладающие абразивными свойствами, а также губки с покрытием из металлического волокнообразного или стружечного материала при чистке. -В процессе эксплуатации мебели возможно ослабление крепежной фурнитуры, необходимо осуществлять «затяжку» всех изделий металлофурнитуры, осуществляющих крепеж и регулировку узлов, обеспечивающих открывание и трансформацию подвижных элементов.