

### К сведению покупателя

Для удобства транспортировки и предохранения от повреждений мебель поставляется в разобранном виде. На каждом пакете имеется маркировка с указанием названия изделия. Для крепления фурнитуры на деталях имеются отверстия и наклейки.

### Правила эксплуатации и ухода за мебелью

1. Мебель не следует устанавливать на неровном полу, близко к сырým и холодным стенам. При установке мебели вблизи от нагревательных или отопительных приборов их поверхности должны быть защищены от нагрева.
2. Не допускать сильных перепадов температур. Оптимальная температура эксплуатации мебели от +2°С до +35°С и относительной влажностью воздуха 45-70%.
3. Более низкая или высокая температура может привести к отслоению кромочного материала, плёнки ПВХ (при наличии в изделии МДФ, облицованных плёнкой ПВХ). Избегать попадания прямых солнечных лучей на изделие. Не следует ставить на поверхность горячие предметы температурой выше 65°С, в связи с возможным возникновением пятен и других дефектов. Обязательно использовать теплоизолирующую прокладку.
4. Во избежание набухания щитов на поверхности мебели, не допускать попадания воды. Попавшую на стол жидкость следует немедленно удалить салфеткой. Длительный контакт жидкости с мебелью может привести к дефектам.
5. Поверхность мебели разрешается чистить влажной тканью с последующей протиркой насухо, а также использовать специальные средства по уходу за мебелью. Запрещается применять эфир, ацетон, бензин и т.д. Лицевую фурнитуру следует чистить мягкими тканями с применением хозяйственного мыла, после чего вытирать насухо. Не использовать средства, содержащие абразивные материалы (наждачную бумагу, соду и др.). Зеркала и стекла рекомендуется протирать предназначенными для этого средствами.
6. В процессе эксплуатации, при необходимости, произведите регулировку петель, подтяните ослабленные узлы резьбовых соединений.
7. На крышки рабочих столов и полки не допускается прикладывать нагрузку более 30кг.
8. Не допускаются воздействие о поверхность мебели твёрдыми и острыми предметами.
9. При наличии в изделии деталей МДФ, рекомендуем установить принудительную вытяжку в зоне установки плиты. Исключить близкое расположение осветительных и нагревательных приборов (не ближе 200мм), а также попадания прямых солнечных лучей, во избежание деформации, отслоения или изменения оттенка облицовочного покрытия.
10. При наличии в изделии деталей с фотопечатью, исключить малейшее механическое воздействие на рисунок. Запрещено использовать при уборке средства, содержащие любые органические растворители, а также абразивные вещества. Запрещено приклеивать на рисунок скотч, т.к. следы от скотча удаляются только растворителем.
11. На дефекты, возникшие из-за несоблюдения требований данных правил, гарантия не распространяется и претензии не принимаются.

### Рекламации принимаются при наличии следующей информации:

- дата упаковки, артикул изделия (см. упаковочный ярлык).



### ГАРАНТИЙНЫЙ ТАЛОН

- Изготовитель гарантирует соответствие мебели требованиям ТР ТС 025/2012, ГОСТ 16371-2014 «Мебель. Общие технические условия.» при соблюдении условий транспортировки, хранения, эксплуатации и рекомендаций по уходу за мебелью.
- Претензии по комплектности, качеству и отклонениям, при которых сборка невозможна, должны предъявляться в магазин, где была приобретена мебель.
- Все гарантийные работы производятся только при предъявлении настоящего гарантийного талона.
- Гарантийный срок эксплуатации изделия 24 месяца со дня продажи мебели.

**Гарантийный талон действует только при наличии чека о покупке изделия.**

Срок службы изделия 10 лет.

### Гарантийное обслуживание не производится:

- При наличии дефектов, появившихся из-за несоблюдения потребителем условий транспортирования, хранения, сборки, эксплуатации и рекомендаций по уходу за мебелью.
- В связи с постоянной работой по усовершенствованию изделий, в конструкцию могут быть внесены изменения, не отражённые в настоящей инструкции.

Наш сайт: [www.mebelomsk.com](http://www.mebelomsk.com)

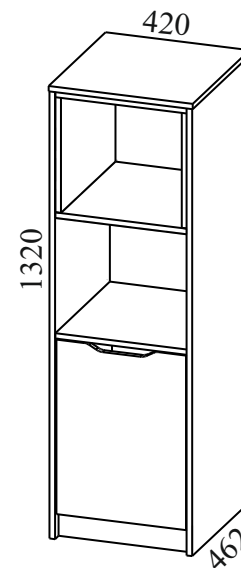
**СПАСИБО ЗА ПОКУПКУ!**



**ОМСК  
МЕБЕЛЬ**

644009, Россия, г. Омск,  
ул. Лермонтова, д.192.  
(3812) 368-000, 368-555  
[www.mebelomsk.com](http://www.mebelomsk.com)

## Инструкция по сборке МОДЕНА Пенал 1дв. Артикул: Шк020.0



Габаритные размеры: ширина - 420 мм, высота - 1320 мм, глубина - 462 мм.

### Правила сборки

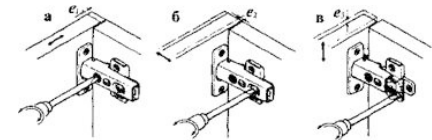
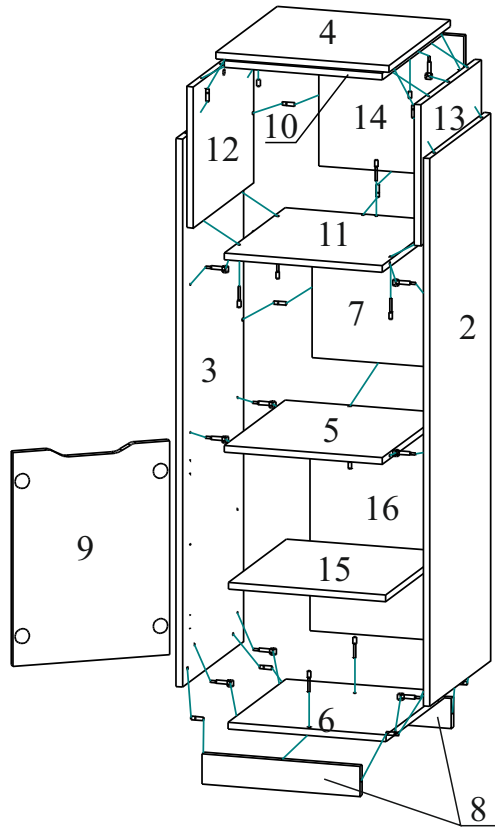
**Уважаемые покупатели! Качество мебели зависит от правильности сборки. Поэтому рекомендуем доверить сборку специалисту. Если Вы все-таки приняли решение собрать мебель самостоятельно - настоятельно рекомендуем руководствоваться данной инструкцией.**

**Уважаемый Покупатель,** ваши замечания и пожелания направляйте по адресу [qc@mebelomsk.com](mailto:qc@mebelomsk.com), они будут рассмотрены в кратчайшие сроки!

**Нам важно ваше мнение!**

Сборку следует производить на ровном полу, покрытом тканью или бумагой во избежание повреждения кромок и загрязнения мебели. Сборку корпуса рекомендуется производить в горизонтальном положении, устанавливая детали лицевыми кромками вниз. Необходимо соблюдать осторожность, чтобы не повредить лакированные поверхности. В сборке крупногабаритных изделий должны участвовать не менее двух человек. Детали при сборке необходимо закреплять прочно, не допуская их качания. Сборку производить последовательно согласно инструкции.

# МОДЕНА Пенал 1дв. Шк020.0



## Схема регулировки дверей после навески на корпус:

- а) вперед-назад, б) вправо-влево,
- в) вверх-вниз от корпуса.

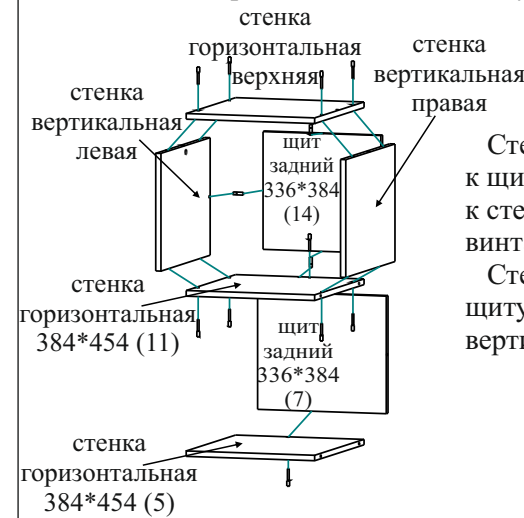
№	Наименование	Размер	Кол-во	Пакет №
1	Внешний вид изделия (см. титульный лист)			
2	Бок правый	1304*456	1шт.	1
3	Бок левый	1304*456	1шт.	1
4	Крышка	420*458	1шт.	1
5	Стенка горизонтальная	384*454	1шт.	1
6	Дно	384*436	1шт.	1
7	Щит задний	336*384	1шт.	1
8	Залицовка	72*384	2шт.	1
9	Дверь	509*378	1шт.	1
10	Стенка горизонтальная верхняя	384*454	1шт.	1
11	Стенка горизонтальная	384*454	1шт.	1
12	Стенка вертикальная левая	336*452	1шт.	1
13	Стенка вертикальная правая	336*452	1шт.	1
14	Щит задний	336*352	1шт.	1
15	Полка	382*436	1шт.	1
16	Стенка задняя ХДФ	525*412	1шт.	1
17	Комплект фурнитуры		1шт.	2

	Наименование	Кол-во	Вид
А	Евровинт 7,0*50	12шт.	
Б	Заглушка для евровинта (дуб бунратти)	8шт.	
В	Заглушка для евровинта (шимо светлый)	4шт.	
Г	Ключ для евровинта	1шт.	
Д	Шкант 08*30	14шт.	
Е	Стяжка эксцентриковая, винтовая резьба	14к-в	
Ж	Заглушка для стяжки эксцентриковой (бунратти)	12шт.	
З	Заглушка для стяжки эксцентриковой (шимо светл)	6шт.	
И	Заглушка техническая пластиковая Ф35	2шт.	
К	Полкодержатель металлический	4шт.	
Л	Петля четырехшарнирная 90° вкладная	1шт.	
М	Петля четырехшарнирная 90° вкладная с доводчиком	1шт.	
Н	Шайба мебельная металлическая	14шт.	
О	Саморез 3,0*20	14шт.	
П	Саморез 4,0*12	4шт.	
Р	Саморез 4,0*16	4шт.	
С	Подпятник мебельный	4шт.	
Т	Гвоздь 2,0*20	8шт.	

## Сборка.

На бока левый/правый и крышку устанавливаются штоки эксцентриков и шканты, на стенки вертикальные левую/правую и стенку горизонтальную верхнюю - шканты.

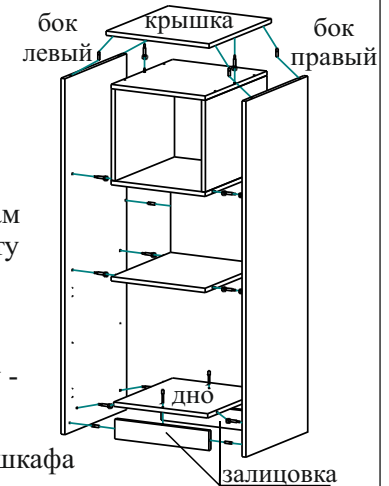
Подпятники крепятся к бокам левому/правому гвоздями 2,0\*20.



Щит задний 336\*384 (7) крепится к стенкам горизонтальным 384\*454 (11)/(5) евровинтами.

Стенка горизонтальная 384\*454 (11) крепится к щиту заднему 336\*384 (14) шкантом, к стенкам вертикальным левой/правой - евровинтами.

Стенка горизонтальная верхняя крепится к щиту заднему 336\*384 (14) шкантом, к стенкам вертикальным левой/правой - евровинтами.



Залицовки крепятся к дну евровинтами.

Бока левый/правый крепятся к дну и ко всем стенкам горизонтальным стяжками эксцентриковыми, к щиту заднему 336\*384 (7) и залицовкам - шкантами.

Крышка крепится к стенкам вертикальным левой/правой стяжками эксцентриковыми, через стенку горизонтальную верхнюю, к бокам левому/правому - шкантами.

Стенка задняя крепится к корпусу шкафа саморезами 3,0\*20 через шайбы металлические с шагом, примерно, 130 мм.

Петли четырехшарные крепятся к бокам левому или правому (по желанию) саморезами 4,0\*16, к дверям - саморезами 4,0\*12.

Полки устанавливаются на полкодержатели металлические.

Евровинты и стяжки эксцентриковые закрываются заглушками.

Заглушкой пластиковой закрываем отверстия под петли на двери.

