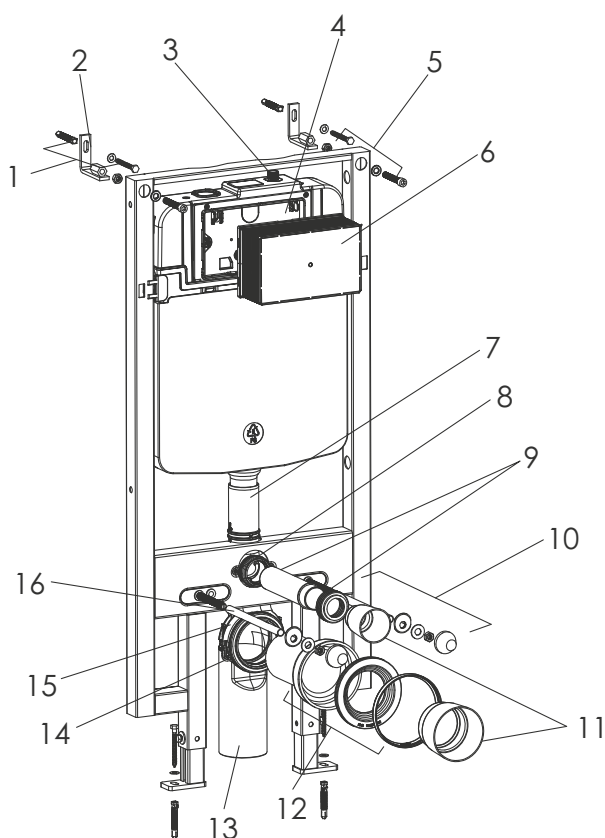


The background consists of numerous thick, black, wavy lines that flow vertically across the frame. These lines vary in thickness and curvature, creating a sense of movement and depth. They are set against a plain white background.

**COMFORTY**

# Инсталляция

## Инструкция по установке



Список основных монтажных принадлежностей

№	Название	к-во	Функционал
1	Дюбель с винтом	4	Фиксация рамы
2	Настенный кронштейн	2	Фиксация рамы
3	Угловой клапан	1	Открытие и закрытие поступления воды
4	Монтажная рамка	1	Крепление кнопки слива
5	Винт с шестигранной головкой	2	Монтаж рамы к стене через кронштейн
6	Резиновый люк	1	Монтаж кнопки на плитке
7	Соединительная трубка	1	Подача воды в керамическую чашу
8	Крепежные винты	2	Фиксация соединительной трубки
9	Патрубок подкл. к слив. бачку	1	Подключение чаши унитаза к бачку слива
10	Соединительные винты	2	Монтаж керамической чаши
11	Защитная заглушка	2	Монтаж патрубков
12	Патрубок подключения к канал.	1	Соединение чаши с канализацией
13	Угловое колено	1	Соединение инсталляции с канализацией
14	Монтажная скоба	1	Подключение патрубков
15	Держатель сливного сифона	1	Крепление сливного сифона
16	Защита для винта	2	Защита на винтах крепления к стене

Важно!

1. Пожалуйста, следуйте инструкции. Изготовитель и продавец не несут ответственности за сбои в работе устройства и убытки, вызванные неправильной установкой.

2. Определитесь с местом крепления инсталляции.

Определите уровень финишного пола и производите монтаж от этого уровня.

### 1. Схема подключения к стояку.

 FFL  $\nabla$  <sup>0</sup> а  
= уровень финишного пола

На рисунке 1-3 показаны варианты подключения к канализации.

Выберите подходящий вариант.

Рис.1

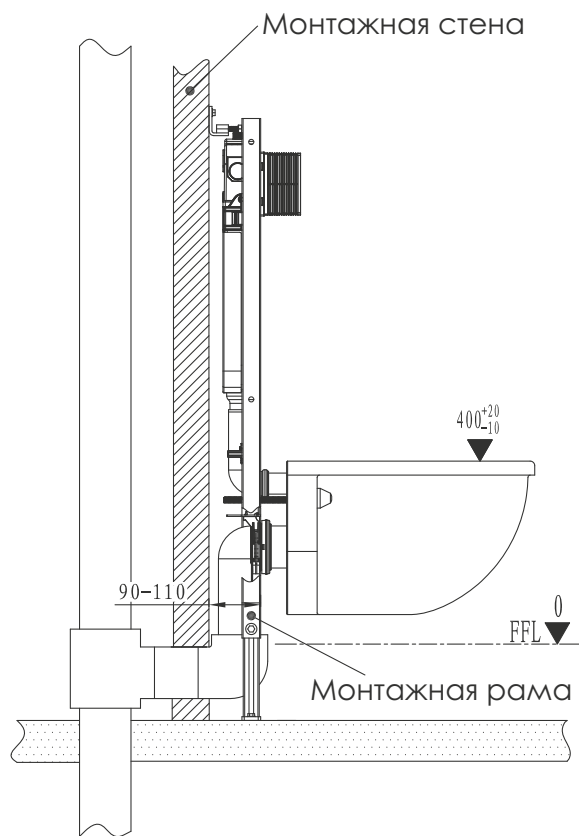


Рис.2

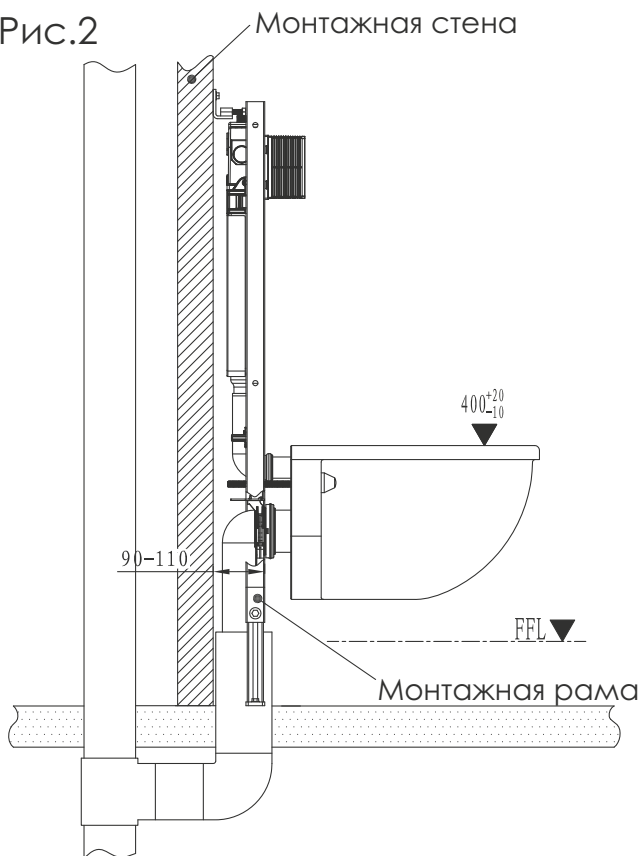
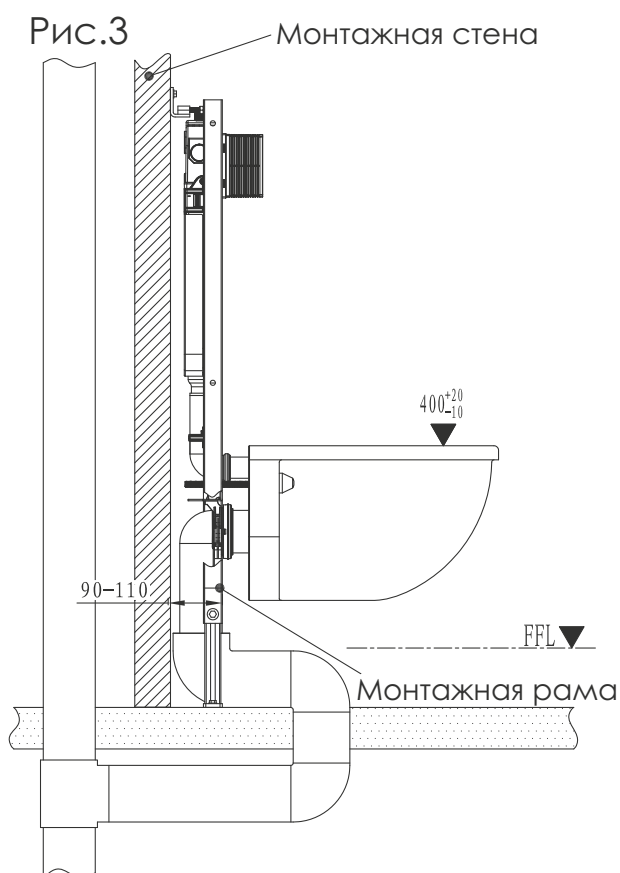
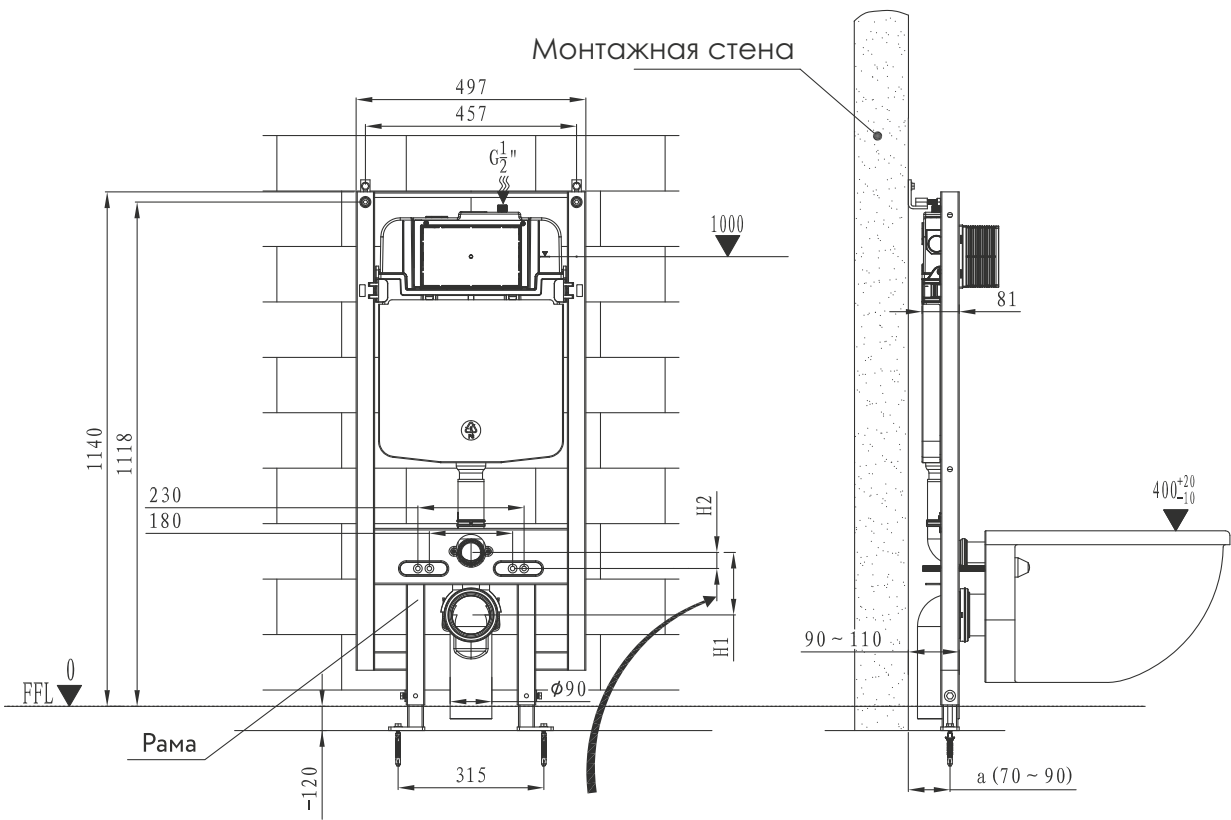


Рис.3

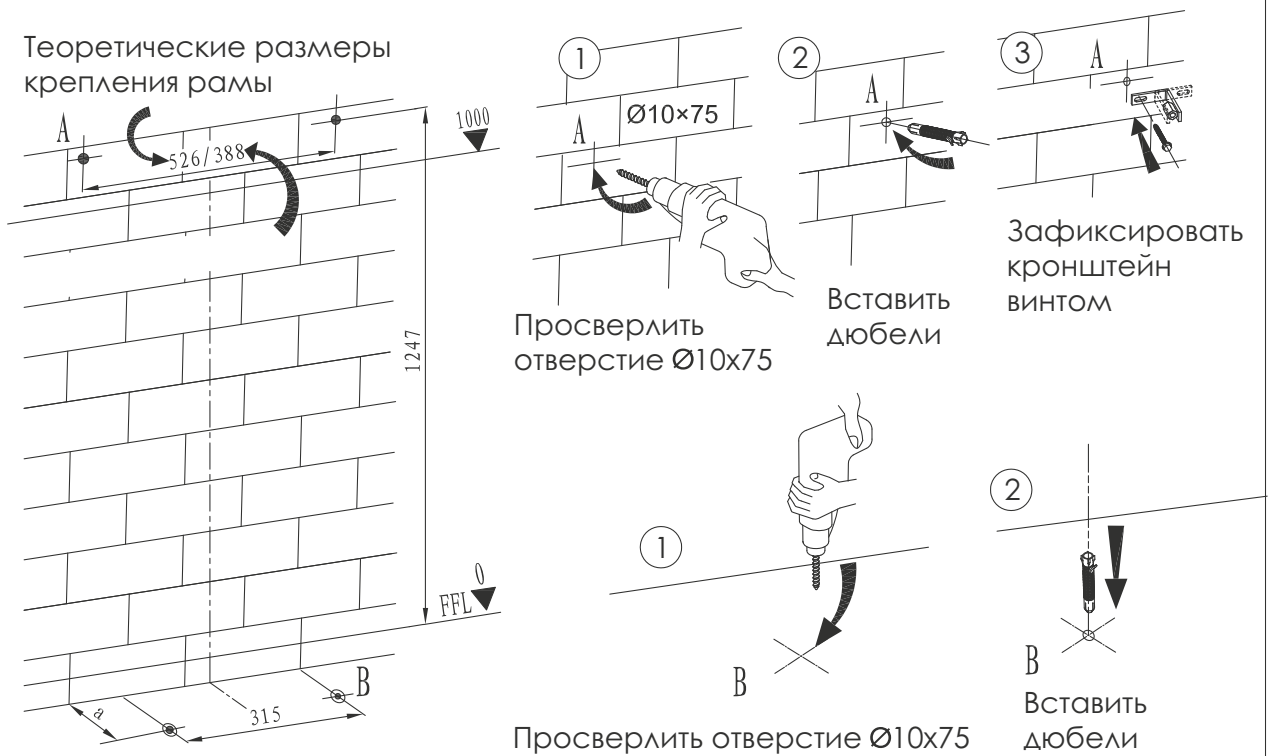


## 2. Общие размеры и чертеж

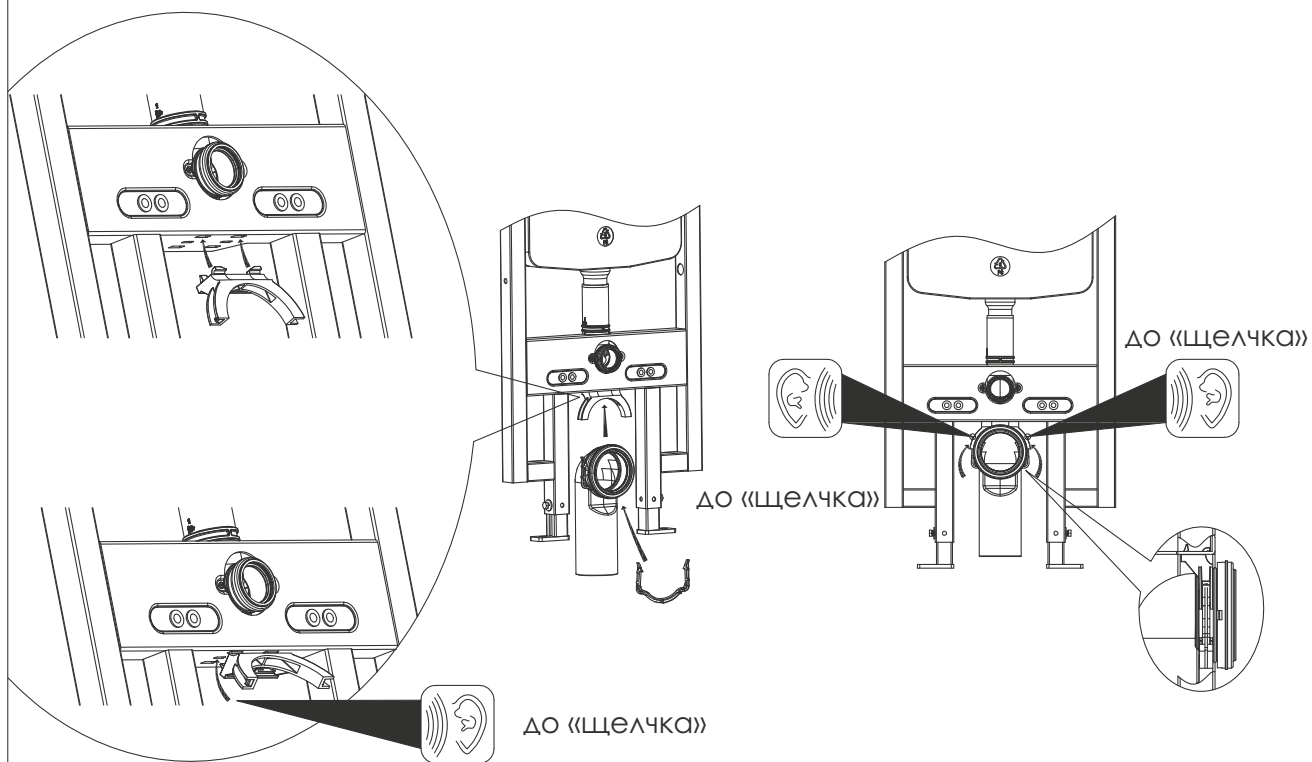


Размеры H1 и H2 зависят от доступных деталей

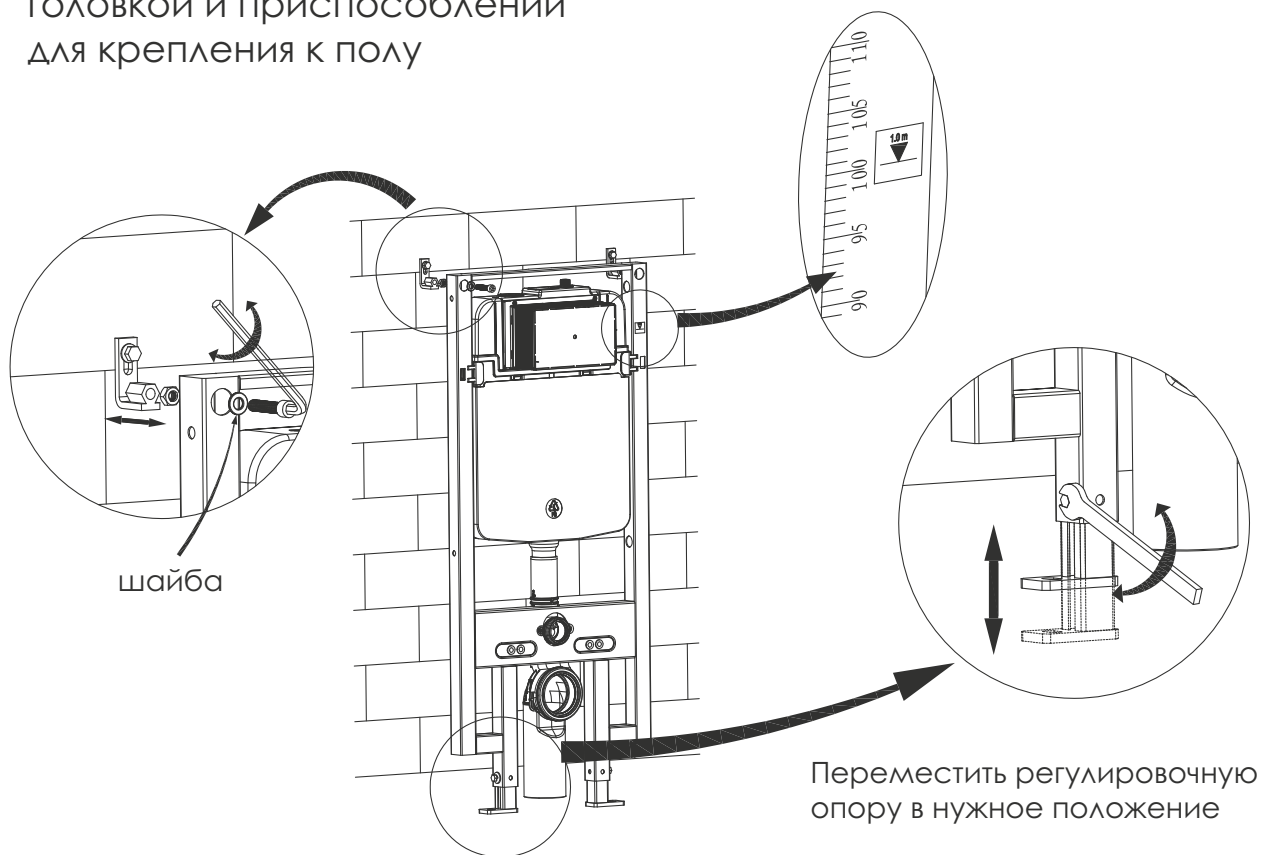
## 3. Просверлить отверстия в стене, вставить дюбели



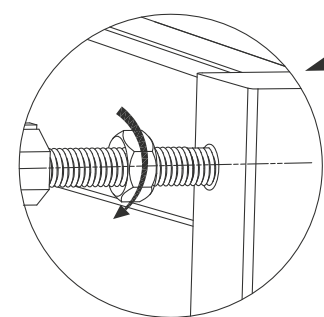
#### 4. Установка углового колена для подключения к канализации



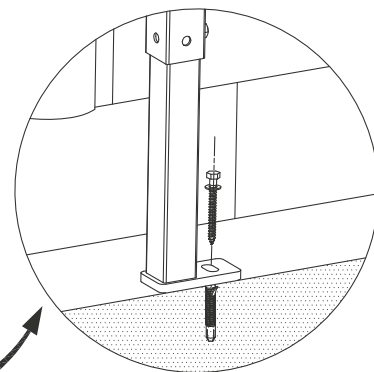
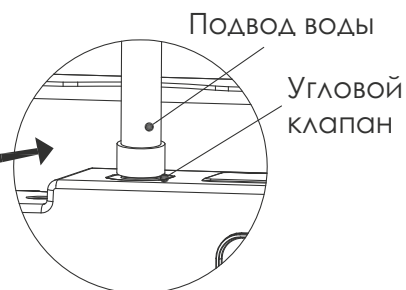
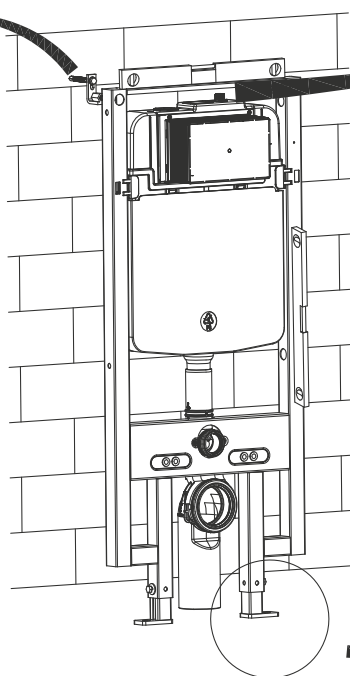
#### 5. Регулировка винтов с шестигранной головкой и приспособлений для крепления к полу



## 6. Отрегулировать раму, затем закрепить ее и установить подвод воды

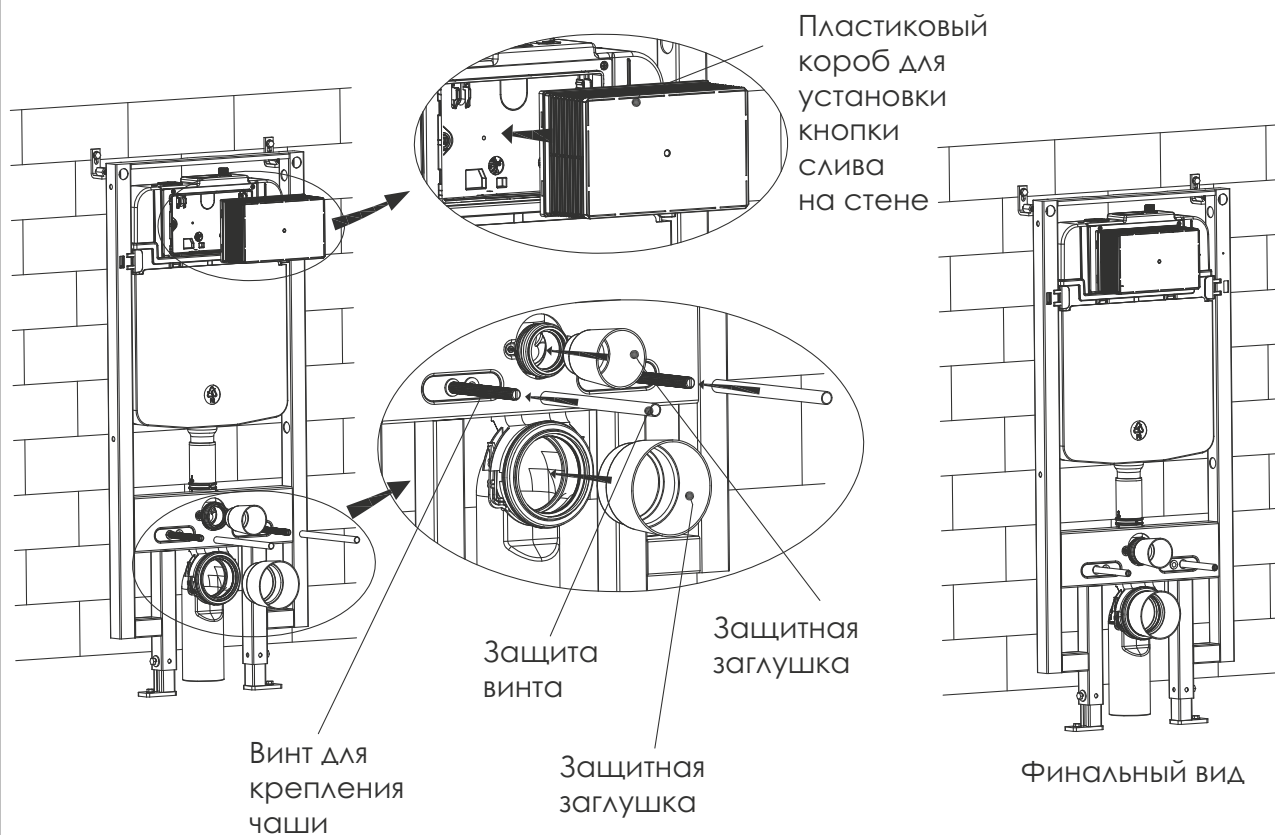


Предварительно затянуть гайку, и когда рама сядет, законтрить гайку

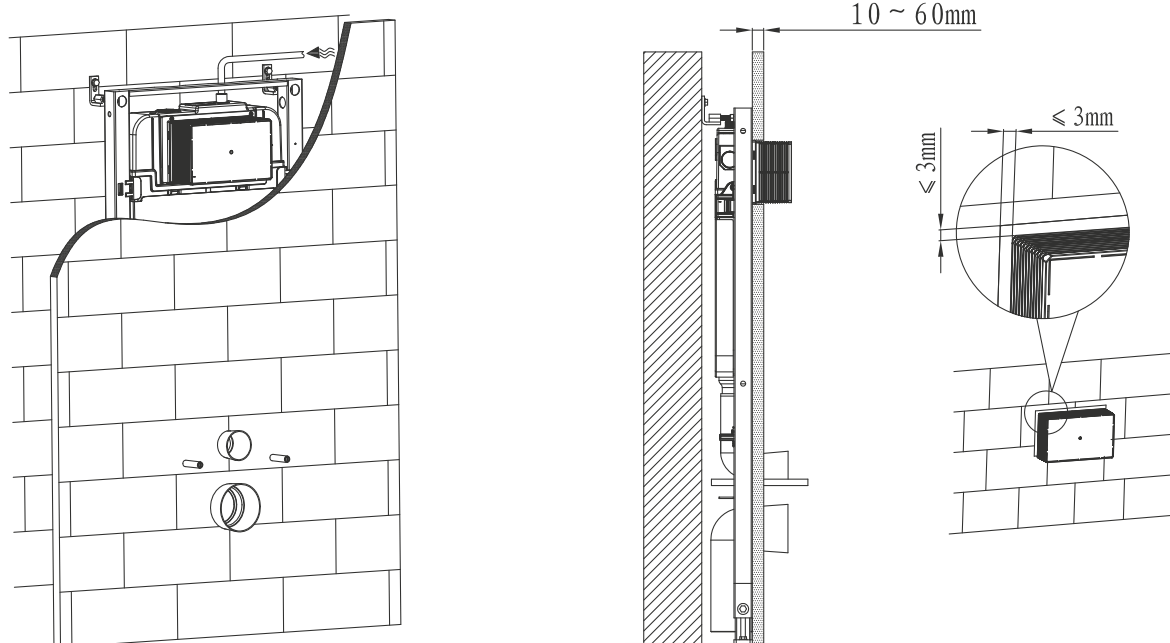


Предварительно затянуть винт, и когда рама сядет, затянуть винт окончательно

## 7. Монтаж установочных принадлежностей

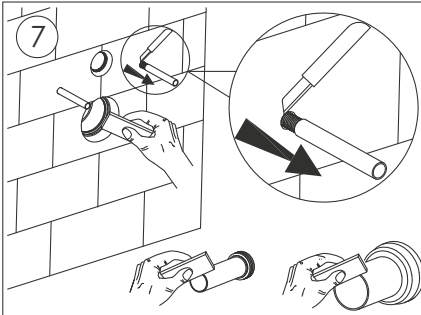


8. Толщина наружной стенки должна быть в пределах 10-60 мм (от внешней поверхности бачка до наружной стенки)

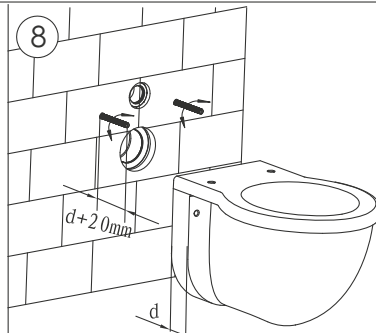


## 9. Монтаж унитаза

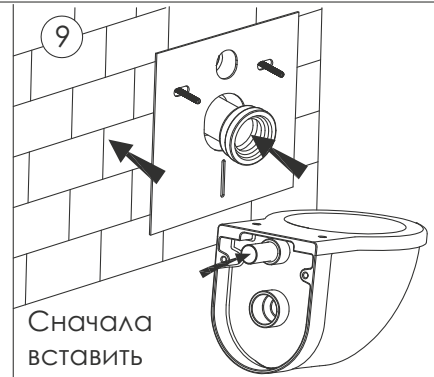
<p>①</p>	<p>②</p>	<p>③</p>
<p>Полностью вставить прямую трубу в сливной бачок и соединительную трубу в выпускное отверстие</p>	<p>Отметить линии, как показано на рисунке</p>	<p>Нанести смазку на резиновые шайбы прямой трубы и соединительной трубы, затем вставить в керамическое отверстие</p>
<p>④</p>	<p>⑤</p>	<p>⑥</p>
<p>Отметить линии, как показано на рисунке</p>	<p>По отмеченным линиям: L1 - расстояние между двумя линиями на прямой трубе L2 - расстояние между двумя линиями на соединительной трубе. Отрезать трубы, как показано на рисунке</p>	<p>Отшлифовать отрезанные торцы, снять фаску, удалить заусенцы</p>



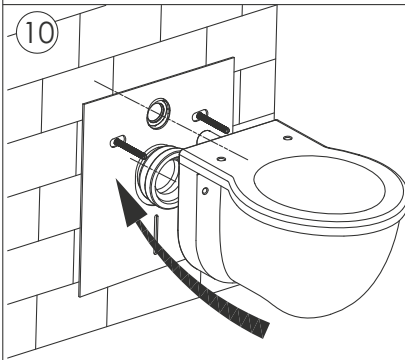
Отрезать защитную гильзу, смазать поверхность прямой и соединительной трубы



Отрегулировать длину соединительного болта до 20 мм



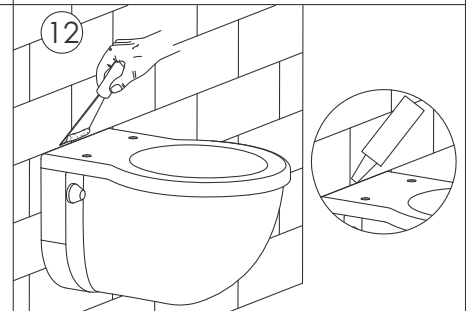
Сначала вставить соединительную трубу в чашу, а потом трубу в инсталляцию



Навесить чашу



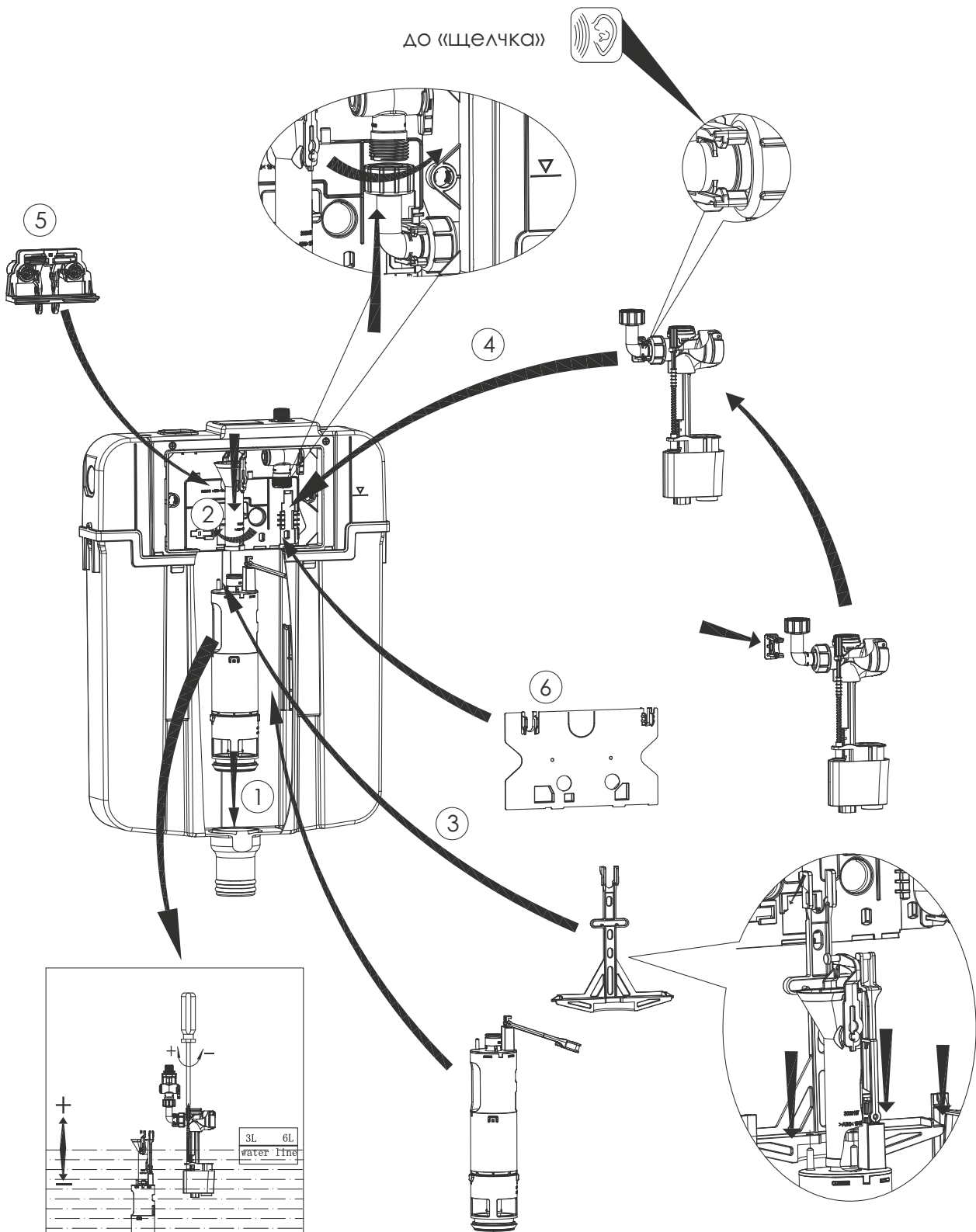
Закрепить чашу гайками



Загерметизировать швы силиконовым герметиком



# 10. Сборный чертеж механизма слива



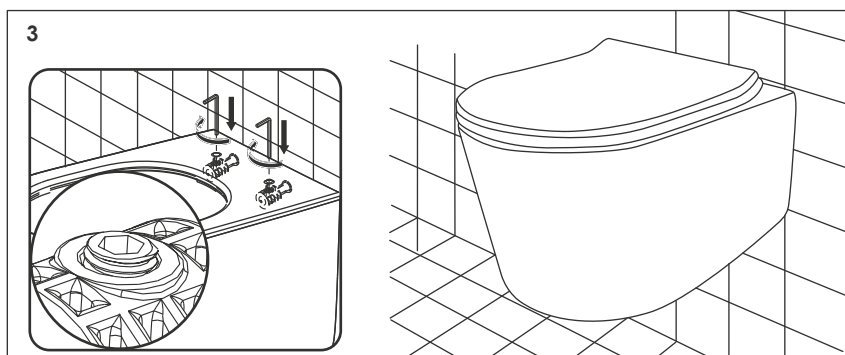
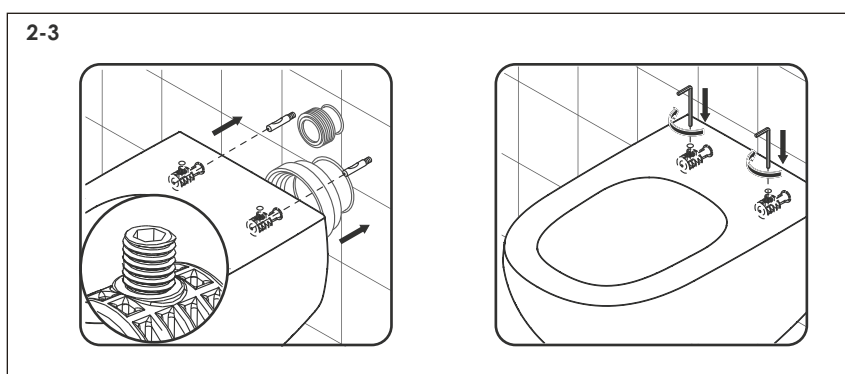
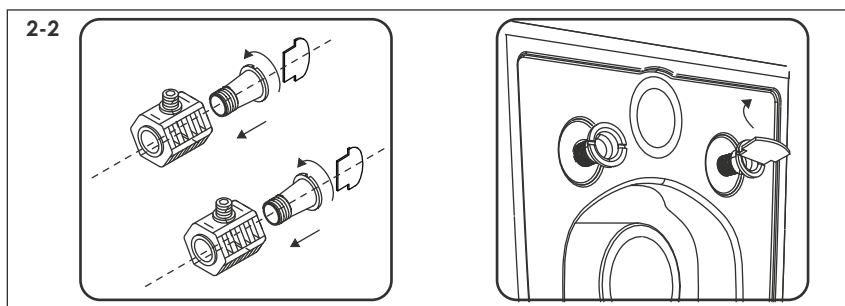
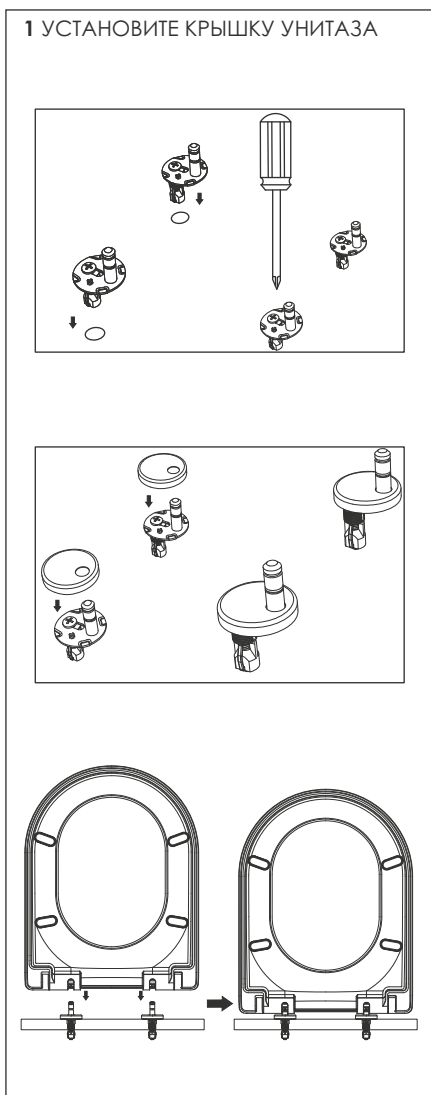
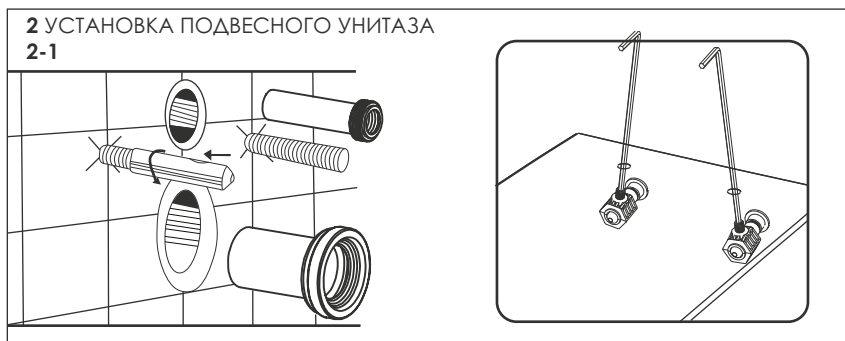
Внутренний механизм смыва поставляется полностью собранным и настроенным  
Схемы и картинки выше представлены исключительно для справки



**ВНИМАНИЕ!**

1. Удостоверьтесь перед установкой, что кран подачи воды закрыт
2. Удостоверьтесь в беспрепятственном доступе к дренажной и канализационной системам

**УХОД**  
Используйте мягкую ткань для чистки подвесного унитаза  
Не пользуйтесь абразивными средствами и жесткой тканью  
Рекомендуется регулярная чистка мылом без применения сильно действующих чистящих средств  
В случае попадания кислот на поверхность - немедленно удалить мягкой тканью.



# ГАРАНТИЙНЫЙ ТАЛОН

## НА СИСТЕМЫ ИНСТАЛЛЯЦИИ И КНОПКИ СМЫВА ДЛЯ ИНСТАЛЛЯЦИИ

### Гарантийный талон

При приобретении продукции проверьте заполнение всех полей на обратной стороне данного Гарантийного талона: правильно и полностью заполненный талон гарантирует получение бесплатного сервисного обслуживания.

На талоне обязательно наличие подписи продавца, даты продажи, печати/штампа магазина и вашей подписи.

В случае утери гарантийного талона, чека или других подтверждающих документов, гарантийный период считается действительным с момента изготовления. Дату изготовления смотрите на самом изделии.

Гарантийный срок на продукцию COMFORTY при использовании в бытовых условиях:

Рама инсталляции из нержавеющей стали с порошковой окраской	10
Бачок	10
Арматура и механизмы	5
Шланги	5
Пластмассовые детали	5
Силиконовые части	2
Резиновые части	2
Кнопка	5

Гарантийный срок на продукцию COMFORTY при установке и использовании в общественных местах или промышленных условиях: 1 год (1 мес. на резиновые, силиконовые и прочие комплектующие). Эксплуатация изделия в гостиничных номерах считается бытовыми условиями. Плановый срок службы - 10 лет.

### Условия гарантии

При покупке и приемке потребитель обязан проверить Изделие на отсутствие видимых дефектов. Внешний вид и комплектация Изделия должны быть проверены потребителем в месте приобретения Изделия. После приобретения Изделия претензии, касающиеся повреждений внешнего вида и комплектации, производителем не рассматриваются. Все протечки должны быть определены и устранены до монтажа рамы инсталляции. После монтажа рамы инсталляции претензии (рекламации) относительно видимых до установки дефектов рассматриваться не будут.

### Гарантийный ремонт

Изготовитель гарантирует ремонт, частичную или полную замену изделия, вышедшего из строя по вине изготовителя (гарантийный случай), в течении всего гарантийного срока.

В случае возникновения неисправностей изделия в процессе использования, просим Вас обращаться в розничный магазин, где была совершена покупка или в сервисный центр по адресу:

623700, Свердловская область, город Берёзовский, улица Клары Цеткин, 63, тел./факс: (34369)46-000, (343) 344-47-47, www.comforty.ru, e-mail: krorus@mail.domotex.ru, занимающийся гарантийным и постгарантийным обслуживанием продукции COMFORTY.

### Негарантийный ремонт

Случай признается негарантийным при любом из следующих условий:

- На внешние и внутренние загрязнения и прочие механические повреждения, возникшие в процессе эксплуатации или транспортировки.

- На дефекты изделия, вызванные попаданием внутрь инородных предметов и механических примесей, а также возникшие вследствие образования известкового налёта либо использования загрязненной воды.

- На изделия, подвергшиеся конструктивным изменениям или используемые не по назначению.

- На недостатки изделия, вызванные не зависящими от производителя причинами, такими как перепады напряжения электросети, перепады давления, явления природы и стихийные бедствия, пожар, домашние животные.

- На недостатки изделия, возникшие вследствие неправильного монтажа/демонтажа/эксплуатации/ремонта, небрежного обращения или плохого ухода, в том числе на дефекты поверхности изделия, возникшие в результате использования кислотосодержащих или абразивных средств.

- На комплектацию изделий.

### Рекомендации

- Для установки изделия пользоваться услугами квалифицированных специалистов.

- При установке изделия строго придерживаться требований Инструкции по установке и эксплуатации.

- Использовать в системе водоснабжения фильтры глубокой очистки воды.

- Запрещается эксплуатация изделия при температуре окружающей среды ниже 0 °С.

- Уход должен производиться изделиями из мягких тканей либо специализированными инструментами очистки, такими как губки, щётки и т.д. и без использования абразивных чистящих средств, а так же средств с содержанием спирта, щелочей, ацетона, аммония, хлоросодержащих продуктов, соляной, серной, азотной, фосфорной и иных видов кислот.

Гарантия не распространяется на случаи повреждения поверхности, вызванные использованием средств, не отвечающих указанным выше требованиям.

### Страхование

Продукция застрахована. Страховая компания возместит ущерб до 500 000 рублей в случае затопления по причине заводского брака.

С момента наступления страхового случая, обращаться в сервисную службу в течении трёх рабочих дней по телефону: (34369) 46-000; (343) 344-47-47

Изделие

Серия/Модель

Дата продажи

Печать и подпись продавца

С гарантийным обязательством ознакомлен

Подпись покупателя

Дата вызова

Причины неисправности

Произведенный ремонт

Рекомендации

Заказчик \_\_\_\_\_

Мастер \_\_\_\_\_

Дата вызова

Причины неисправности

Произведенный ремонт

Рекомендации

Заказчик \_\_\_\_\_

Мастер \_\_\_\_\_

[www.comforty.ru](http://www.comforty.ru)



YouTube

