

ATH-941
Washable shaver
Бритва электрическая
Бритва електрична

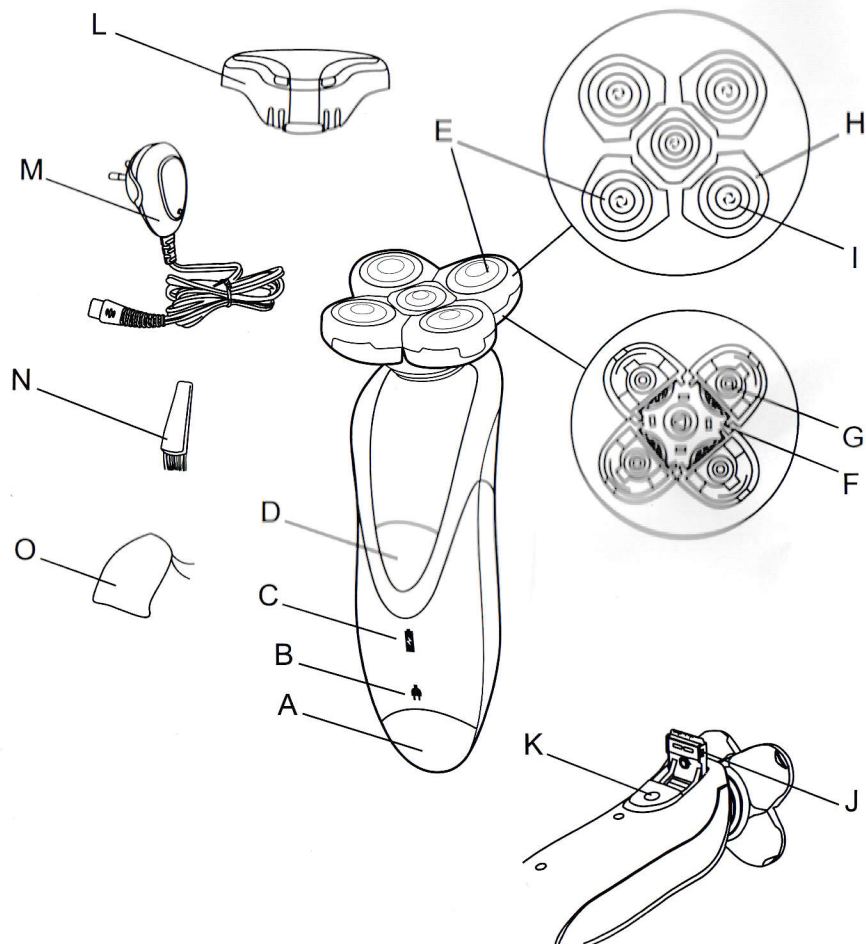
Инструкция по эксплуатации
Instruction Manual
Інструкція з експлуатації

Ver.1.03.2010

EN

RUS

UA



DEAR CUSTOMER!

WE CONGRATULATE YOU WITH THE RIGHT CHOICE! YOU HAVE BECOME AN OWNER OF 'ATLANTA' TRADE MARK PRODUCTION, FAMOUS FOR PROGRESSIVE DESIGN AND GOOD PERFORMANCE QUALITY. WE HOPE THAT OUR PRODUCTION WILL BECOME YOUR COMPANION FOR YEARS

CAUTION:

DO NOT DISPOSE THE APPLIANCE CLOSE TO HEAT SOURCES, SUCH AS: HEATERS, GAS STOVES; OR IN PLACES EXPOSED TO DIRECT SUNBEAMS, EXCESSIVE DUST, MECHANICAL VIBRATION OR IMPACT STRESS. DO NOT COVER THE APPLIANCE. TO UNPLUG THE MAINS CORD, PULL THE JACKPLUG. NEVER PULL THE CORD. DO NOT SWITCH ON THE APPLIANCE EARLIER THAN IN TWO HOURS OF KEEPING IT IN THE WARM PLACE. DO NOT USE CHEMICAL LIQUIDS (GASOLINE, KEROSENE, SPIRIT, VARIOUS SOLVENTS) TO CLEAN THE ELECTRIC SHAVER.

ATTENTION!

TO PREVENT INFLAMMATION OR ELECTRIC CURRENT INJURY, DO NOT EXPOSE THE ELECTRIC PART OF THE APPLIANCE TO RAIN OR MOISTURE. DO NOT PUT THE APPLIANCE INTO DEEP WATER OR OTHER LIQUID. TO AVOID ELECTRIC INJURY, DO NOT TRY TO OPEN THE CASE BY YOURSELF. FOR TECHNICAL SUPPORT SERVICE, CONTACT ONLY A QUALIFIED SPECIALIST.

ОСНОВНЫЕ ЭЛЕМЕНТЫ ЭЛЕКТРИЧЕСКОЙ БРИТВЫ

- A - корпус
- B - индикатор подключения к сети
- C - индикатор заряженного аккумулятора
- D - кнопка включения/выключения
- E - бреющая головка
- F - блок бритвы
- G - привод головки
- H - крышка головки
- I - вращающийся нож
- J - триммер
- K - ползунок триммера
- L - защитная крышка
- M - адаптер сети
- N - щеточка
- O - чехол

ТЕХНИЧЕСКИЕ ХАРАКТЕРИСТИКИ

Напряжение питания адаптера:	230 В~ 50 Гц; 5 Вт
Выходная мощность адаптера:	100 мА
Время зарядки:	8-16 часов
Выходное напряжение адаптера:	3 В
Время работы на одной зарядке:	до 45 минут
Аккумулятор:	2.4 В; 650 mAh
Тип аккумулятора:	Ni-Cd
Тип:	роторный
Количество головок:	пять штук
Тип головок:	XL
Срок службы:	1500 циклов (не распространяется на аккумулятор), рекомендуется заменять бритвенный блок раз в год. Пожалуйста приобретайте новый блок SP941 для Вашей бритвы.
Размер:	15x5,5x5,5 см
Вес:	0,4 кг

Дата производства представлена в серийном номере изделия: третья четвертая цифра месяца производства, пятая год производства (с 2010 по 2019 год).
Пример: хх120ххххххх – 12 месяц, 2010 год.

ПЕРЕД НАЧАЛОМ ИСПОЛЬЗОВАНИЯ

Пожалуйста, внимательно прочтите данную инструкцию перед началом эксплуатации прибора. Произведите первую зарядку непрерывно в течение 16 часов. Не рекомендуем Вам заряжать бритву пока индикатор аккумулятора горит во время использования и не заряжать бритву более 24 часов. Старайтесь проводить цикл заряд-разряд полностью, это существенно увеличит срок службы аккумулятора.

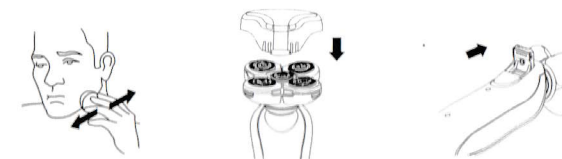


1. Подключите разъем сетевого адаптера к бритве.
2. Подключите адаптер к сети.
3. При этом должен загореться подключения к сети.
4. После окончания времени зарядки отключите адаптер от сети и бритвы.

ИСПОЛЬЗОВАНИЕ

Бритье

1. Нажмите кнопку включения/отключения чтобы включить бритву.
2. Аккуратно прикоснитесь головками к области бритья и плавно водите бритву, используя прямые и круговые движения.
3. Сразу после использования установите защитную крышку.
4. Бритва может работать без зарядки в среднем десять дней по 4-5 минут.



Подравнивание

1. Надавите на ползунок триммера по направлению вверх. Можете использовать его для подравнивания. После окончания использования задвинете триммер обратно.

ПРИМЕЧАНИЯ

- Бреющие головки выполнены из очень тонкого и хрупкого листа специального сплава. Чтобы избежать их повреждения избегайте любое чрезмерное давление в эту область.



- Не храните и не перевозите бритву без защитной крышки
- Если вы еще не пользовались электробритвой, не рекомендуется бриться первые разы более двух минут, ваша кожа должна привыкнуть. Обязательно пользуйтесь успокаивающей косметикой.
- В процессе зарядки адаптер может нагреваться, это нормально.
- Не оставляйте бритву подключенной к адаптеру, если адаптер не подключен к сети. Адаптер в этом случае может разрядить аккумулятор.
- Производитель оставляет за собой право вносить в конструкцию бритвы незначительные изменения без дополнительного объявления.

МЕРЫ БЕЗОПАСНОСТИ

- Бритва приспособлена для зарядки от источника тока, характеристики которого указаны в инструкции. Используйте только сетевой адаптер, поставляемый в комплекте.
- Прибор не предназначен для использования лицами (включая детей) с пониженными физическими, чувственными или умственными способностями или при отсутствии у них жизненного опыта или знаний, если они не находятся под контролем или не проинструктированы об использовании прибора лицом, ответственным за их безопасность.
- Не оставляйте прибор без контроля когда он включен или когда рядом находятся дети, пожалуйста проследите, чтобы дети не играли даже с выключенным прибором.

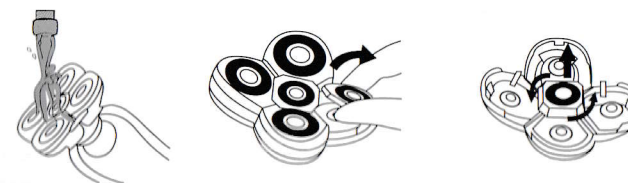


- Не окунайте бритву в воду целиком, согласно стандарту IPX4 только бритвенный блок рассчитан на промывание.
- Оберегайте сетевой адаптер от влажности и брызг.
- Не оставляйте бритву во включенном состоянии. Отключите ее, прежде чем ее положить.
- Для уменьшения опасности пожара или удара электрическим током:
 - храните адаптер отсоединенной от сети;
 - не вставляйте и не вынимайте адаптер из розетки мокрыми руками;
 - не допускайте перегрева вилки; следите за тем, чтобы она плотно и полностью была вставлена в розетку;
 - не пользуйтесь адаптером, если сетевой провод поврежден или намочен;
 - отключайте прибор от сети перед чисткой и использованием;

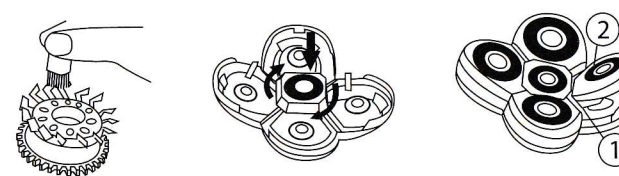
- никогда не дергайте за сетевой шнур, если хотите отключить прибор; аккуратно выньте вилку из розетки;
- Бритва является предметом личной гигиены и не предназначена для передачи другому лицу.
- Если во время работы произошли какие-либо неполадки, не используйте прибор. Обратитесь в ближайший сервисный центр с гарантийным талоном. Никогда не устраняйте неполадки самостоятельно.

ЧИСТКА И УХОД

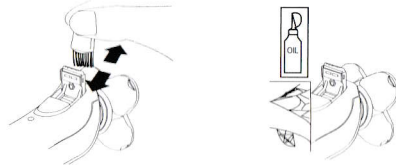
- Бритва нуждается в регулярной чистке.
- Отключите прибор от источника тока и выключите его. Корпус можно протереть слегка влажной тряпочкой. Не используйте химически активные или абразивные моющие средства для чистки бритвы, так как это может повредить ее поверхность. Адаптер так же можно протереть слегка влажной тряпочкой, при этом адаптер должен быть отключен от сети.
- Рекомендуется промывать бреющий блок бритвы каждый раз после использования и затем очищать ножи щеточкой. Для этого откройте крышку каждой головки. Потянув вверх и на себя крышку за боковые области двумя пальцами как показано на рисунке. Последнюю крышку можно открыть только последней повернув слегка против часовой стрелки. Не используйте чрезмерных усилий.



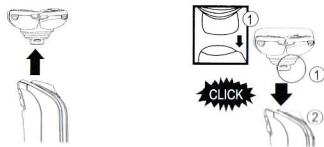
- Не чистите щеточкой сразу два ножа, сначала закончите один и лишь затем приступайте к другому. Нож и сетка притерты друг к другу, и если их перепутать, то бритва будет работать не эффективно. Обратите внимание устанавливать крайние ножи нужно немного в другом порядке. Сначала установите на место внутренние стороны одну за другой и затем защелкните внешнюю сторону не надавливая на сетку.



- Для чистки триммера используйте щеточку поставляемой в комплекте. Триммер не рассчитан на промывание.



- Ножи триммера нужно смазывать не реже чем раз в пол года, используя для этого каплю машинного масла. Излишки масла следует сразу же удалить.
- Не чистите бритву при помощи инструментов.
- Никогда не погружайте прибор в воду или другую жидкость.
- Если настало время замены блока или он поврежден необходимо снять старый потянув его вверх слегка покачивая и установив на его место новый до характерного щелчка.



УКАЗАНИЯ ПО ЗАЩИТЕ ОКРУЖАЮЩЕЙ СРЕДЫ

Старые приборы представляют собой совокупность технических материалов и поэтому не могут быть утилизированы с бытовыми отходами! Поэтому мы хотели бы попросить Вас активно поддержать нас в деле экономии ресурсов и защиты окружающей среды и сдать этот прибор в приемный пункт утилизации (если таковой имеется).



ШАНОВНИЙ ПОКУПЕЦЬ! МИ ПОЗДОРОВЛЯЄМО ВАС З ВДАЛИМ ВИБОРОМ! ВИ СТАЛИ ВОЛОДАРЕМ ПРОДУКЦІЇ ТОРГІВЕЛЬНОЇ МАРКИ "ATLANTA", ЯКА ВІДРІЗНЯЄТЬСЯ ПРОГРЕСІВНИМ ДИЗАЙНОМ І ХОРОШОЮ ЯКІСТЮ ВИКОНАННЯ. МИ СПОДІВАЄМОСЯ, ЩО НАША ПРОДУКЦІЯ СТАНЕ ВАШИМ СУПУТНИКОМ НА ДОВГІ РОКИ.

ЗАСТЕРЕЖЕННЯ:

НЕ РОЗТАШОВУЙТЕ АПАРАТ ПОБЛИЗУ ДЖЕРЕЛ ТЕПЛА, ТАКИХ ЯК: РАДІАТОРИ ОПАЛЮВАННЯ, ГАЗОВІ ПЛИТИ; АБО В МІСЦЯХ, СХИЛЬНИХ ДО ДІЇ ПРЯМИХ СОНЯЧНИХ ПРОМЕНІВ, НАДМІРНОГО ПИЛУ, МЕХАНІЧНОЇ ВІБРАЦІЇ АБО УДАРНИХ НАВАНТАЖЕНЬ. НІЧИМ НЕ НАКРИВАЙТЕ АПАРАТ. ДЛЯ ВІД'ЄДНАННЯ МЕРЕЖЕВОГО ШНУРА ПОТЯГНІТЬ ЗА ШТЕКЕР. НІКОЛИ НЕ ТЯГНІТЬ ЗА ШНУР. ПІСЛЯ ТРАНСПОРТУВАННЯ В УМОВАХ ЗНИЖЕНИХ ТЕМПЕРАТУР НЕ ВКЛЮЧАЙТЕ АПАРАТ В МЕРЕЖУ РАНІШЕ, ЧИМ ПІСЛЯ ДВОХ ГОДИННИКІВ ЙОГО ЗНАХОДЖЕННЯ В ТЕПЛОМУ ПРИМІЩЕННІ. НЕ ВИКОРИСТОВУЙТЕ ХІМІЧНО АКТИВНІ РІДИНИ (БЕНЗИН, ГАС, СПИРТ, РІЗНІ РОЗЧИННИКИ) ДЛЯ ЧИЩЕННЯ БРИТВИ.

УВАГА!

ДЛЯ ЗАПОБІГАННЯ НЕБЕЗПЕЦІ ЗАЙМАННЯ АБО ПОРАЗКИ ЕЛЕКТРИЧНИМ СТРУМОМ НЕ ПІДДАВАЙТЕ ЕЛЕКТРИЧНУ ЧАСТИНУ АПАРАТУ ДІЇ ДОЩА АБО ВОЛОГИ. НЕ ЗАНУРЮЙТЕ БРИТВУ У ВОДУ АБО ІНШУ РІДИНУ. ЩОБ УНИКНУТИ ЕЛЕКТРИЧНОГО УДАРУ НЕ НАМАГАЙТЕСЯ САМОСТІЙНО РОЗКРИВАТИ КОРПУС. ЗА ТЕХНІЧНИМ ОБСЛУГОВУВАННЯМ ЗВЕРТАЙТЕСЯ ЛИШЕ ДО КВАЛІФІКОВАНОГО ФАХІВЦЯ.