

**Почувствуй  
моё тепло!**



**Обогреватель  
КТ-2707**

Если у вас возникнут трудности с использованием нашей техники, перед обращением в магазин просим позвонить на горячую линию Kitfort:

**8-800-775-56-87**

(пн-пт с 9:30 до 17:30 по московскому времени)

**[info@kitfort.ru](mailto:info@kitfort.ru)**

Мы расскажем про особенности работы прибора и проконсультируем по любым другим вопросам

## Содержание

Общие сведения.....	4
Комплектация .....	4
Устройство обогревателя.....	5
Подготовка к работе и использование.....	6
Чистка и обслуживание .....	9
Уход и хранение.....	9
Устранение неполадок .....	10
Технические характеристики .....	11
Меры предосторожности.....	12
Другие товары Kitfort.....	14

## Общие сведения

Обогреватель КТ-2707 предназначен для использования в квартирах, загородных домах, офисах. Прибор имеет два уровня мощности и механический термостат для регулировки температуры.

Обогреватель КТ-2707 относится к конвекторному типу обогревателей. Корпус прибора не нагревается слишком сильно в процессе работы, поэтому вы не обожжетесь, если случайно дотронетесь до него.

Устройство предназначено для напольного и настенного размещения. В комплекте идут ножки для установки обогревателя на пол и комплект крепежа для крепления устройства на стену.

Обогреватель имеет простое механическое управление с помощью переключателей и ручки термостата. Обогреватель оснащен защитой от перегрева и защитой от брызг IP24. Прибор подходит для обогрева помещений до 20 м<sup>2</sup>. При небольшой разнице температур снаружи и внутри, высокой теплоизоляции помещения и низкой вентиляции, обслуживаемая площадь будет больше.

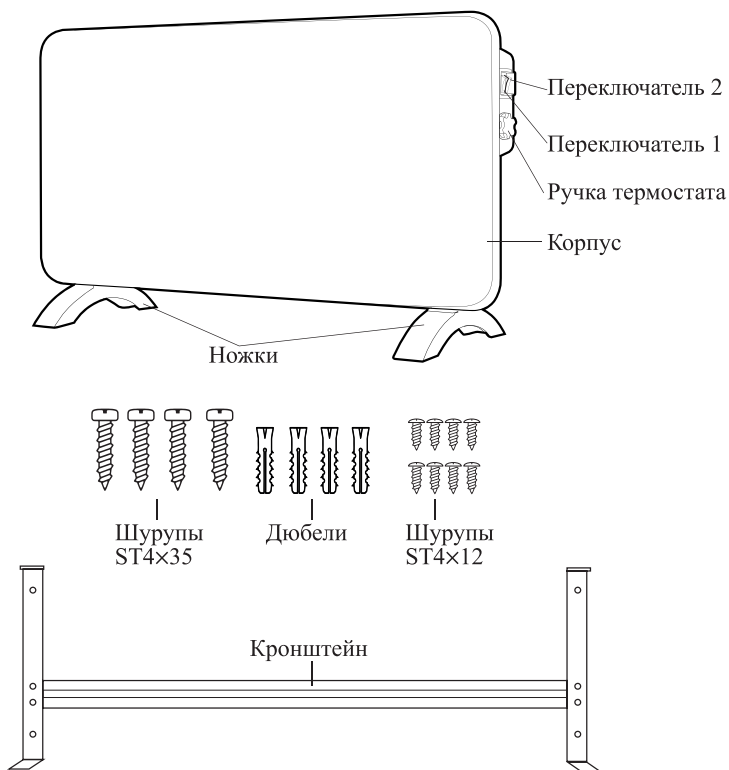
## Комплектация

1. Обогреватель — 1 шт.
2. Ножка — 2 шт.
3. Шуруп ST4×12 — 8 шт.
4. Кронштейн — 1 шт.\*
5. Шуруп ST4×35 — 4 шт.
6. Дюбель — 4 шт.
7. Руководство по эксплуатации — 1 шт.
8. Коллекционный магнит — 1 шт.\*\*

\*установлен на устройство

\*\*опционально

## Устройство обогревателя



**Переключатель 1** включает нагрев на низком уровне мощности. Переключатель имеет световой индикатор, который горит, когда обогреватель включен.

**Переключатель 2**, нажатый вместе с переключателем 1, включает нагрев на высоком уровне мощности. Переключатель имеет световой индикатор, который загорается при включении нагрева на высоком уровне мощности.

**Ручка термостата** позволяет регулировать подачу тепла от обогревателя. Когда термостат достигает заданной температуры, он прекращает работу обогревателя. Через какое-то время термостат остывает и запускает работу прибора, чтобы поддерживать в комнате комфортную температуру.

Для устойчивости при напольном размещении прибор оборудован **ножками**. Для настенного размещения в задней части обогревателя установлен **кронштейн**.

### Принцип работы конвектора

Обогреватель КТ-2707 является конвекторным. Принцип работы конвекторов основан на естественной циркуляции воздуха в помещении. Холодный воздух скапливается внизу помещения, в то время как теплый воздух поднимается вверх.



Во время работы холодный воздух проникает в корпус прибора снизу через решетку для забора воздуха. Внутри обогревателя стоит X-образный алюминиевый нагревательный элемент, который нагревает воздух внутри обогревателя. Нагретый воздух выходит из решетки для выхода воздуха в верхней части устройства и поднимается вверх. Благодаря естественной циркуляции воздуха все помещение прогревается.

### **Принцип работы термостата**

Обогреватель КТ-2707 оснащен механическим термостатом, который находится внутри корпуса прибора, для регулирования работы прибора. В механический термостат встроена металлическая пластина, которая меняет свою форму при нагревании и охлаждении. На пластину установлены контакты. При превышении определенной температуры пластина перегревается и выгибается, контакты размыкаются, и обогреватель прекращает нагрев. При охлаждении пластина вновь принимает исходную форму, контакты замыкаются, и обогреватель продолжает работу.

Вращением ручки термостата на корпусе прибора изменяется преднапряжение, в котором находится пластина. В результате увеличивается или уменьшается температура, которая требуется для изгибания пластины и размыкания цепи.

В обогревателе металлическая пластина термостата нагревается потоком горячего воздуха, нагретого обогревателем. Когда контакты разомкнуты и обогрев не включен, воздух вокруг термостата остывает, пластина охлаждается. Как только пластина охладится и примет исходную форму, обогреватель возобновит свою работу.

## **Подготовка к работе и использование**

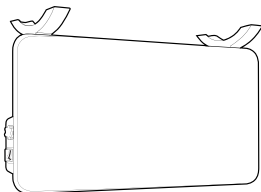
### **Подготовка к работе**

Достаньте устройство из коробки и удалите весь упаковочный материал. Протрите корпус прибора сначала влажной, а затем сухой мягкой тканью.

### **Напольное размещение обогревателя**

Для напольного размещения обогревателя необходимо установить ножки на корпус прибора.

1. Переверните обогреватель и установите ножки так, чтобы отверстия для шурупов на ножках точно совпали с отверстиями на корпусе устройства.



2. Прикрутите каждую ножку 4 шурупами ST4×12 из комплекта. Используйте для этого отвертку с крестообразным шлицем.

**Внимание!** Никогда не используйте обогреватель без установленных ножек при напольном размещении. На дне обогревателя расположены отверстия для забора воздуха. Если не будет обеспечена хорошая циркуляция воздуха вокруг устройства, обогреватель может сгореть.

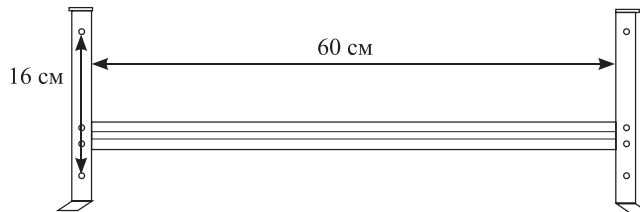
Установите обогреватель на ровную горизонтальную поверхность на расстоянии не менее 20 см от стен и предметов мебели. Сверху обогревателя должно оставаться не менее 1 м свободного пространства. Не устанавливайте обогреватель вблизи штор, чтобы они не заблокировали решетки для забора и выхода воздуха. Иначе это может привести к перегреву устройства и его поломке.

### Настенное размещение обогревателя

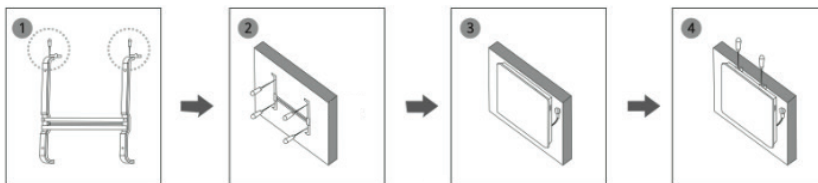
Для настенного размещения в комплекте идут шурупы и дюбели, а также кронштейн, уже установленный на задней стороне обогревателя. Если вы решили установить обогреватель на стену, ножки крепить не нужно.

Для установки обогревателя на стену выполните следующие действия:

1. Просверлите в стене 4 отверстия диаметром 8 мм и глубиной 40 мм. Расстояние между отверстиями показано на рисунке ниже. Отверстия должны располагаться не ниже 10 см от пола. Сверху обогревателя должно оставаться не менее 1 м свободного пространства. Не крепите обогреватель под полками, занавесками или другими предметами интерьера. Устанавливайте обогреватель так, чтобы шнур питания дотягивался до розетки.



2. Вставьте дюбели в просверленные отверстия.
3. Снимите кронштейн с корпуса устройства, выкрутив два винта в верхней части кронштейна, которые отмечены на рисунке 1. Используйте для этого отвертку с крестообразным шлицем.



4. С помощью шурупов ST4×35 из комплекта прикрепите кронштейн к стене.
5. Повесьте обогреватель на кронштейн. Для этого вставьте кронштейн в отверстия на задней стороне обогревателя.
6. Придерживая обогреватель, прикрутите его обратно к кронштейну двумя винтами, которые были выкручены в начале установки.

### **Использование**

1. Подключите прибор к электросети.  
**Внимание!** Не подключайте обогреватель к розетке, которая используется одновременно для других мощных электроприборов. Не используйте удлинитель для подключения прибора к электросети.
2. Переверните переключатель 1 в положение «I», чтобы включить устройство на низком уровне мощности. Загорится индикатор переключателя.
3. Поверните ручку термостата по часовой стрелке для установки желаемой температуры нагрева.
4. Если мощности обогревателя не хватает для обогрева, переведите переключатель 2 в положение «I», не выключая переключатель 1. Устройство включится на высоком уровне мощности, загорится индикатор переключателя.
5. Когда температура в комнате достигнет комфортного значения, поверните термостат против часовой стрелки, пока не услышите щелчок. Обогреватель отключит нагрев, световые индикаторы переключателей погаснут. После этого устройство будет периодически включаться и выключаться, поддерживая в помещении комфортную температуру.
6. Чтобы выключить обогреватель, переведите переключатели в положение «O». Затем отсоедините устройство от электросети.

### **Советы**

Не подключайте обогреватель к розетке, которая используется одновременно для других мощных электроприборов. Не используйте удлинитель для подключения прибора к сети.

Не используйте обогреватель без установленных ножек при напольном размещении. На дне обогревателя расположены отверстия для забора воздуха. Если не будет обеспечена хорошая циркуляция воздуха вокруг устройства, обогреватель может сгореть.

Не устанавливайте обогреватель вблизи штор и других предметов мебели.

Не оставляйте работающий обогреватель без присмотра.

Не накрывайте обогреватель посторонними предметами.

Контролируйте работу прибора, когда рядом находятся дети или домашние животные.

Не используйте обогреватель в ванной комнате и местах с повышенной влажностью. Не допускайте попадания жидкостей внутрь прибора и в органы управления.

Следите за тем, чтобы вода, порошки и мелкие предметы не попадали через решетку в корпус обогревателя, иначе это может привести к поломке устройства.

Своевременно очищайте решетки для забора и выхода воздуха от пыли, как описано в главе «Чистка и обслуживание». Синтетическая пыль при попадании на нагревательный элемент может сгорать, из-за чего в помещении может появиться специфический запах.

При работе устройство будет периодически включаться и выключаться, при этом будет раздаваться характерный щелчок. Это является особенностью работы механического термостата. При прекращении нагрева индикаторы на переключателях погаснут. Когда обогреватель возобновит свою работу, индикаторы загорятся вновь.



При расчетах обслуживаемой площади считается, что производительность обогревателя должна быть равна 100 Вт на 1 м<sup>2</sup>. Таким образом, обогреватель КТ-2707 с максимальной мощностью 2000 Вт способен нагреть помещение площадью до 20 м<sup>2</sup>. Однако такие рассуждения сделаны при условии разницы температур снаружи и внутри в 28 °С (например, снаружи температура –10 °С, в помещении температура 18 °С). Если разница температур меньше, то обслуживаемая обогревателем площадь будет больше. Кроме того, на размер обслуживаемой площади сильно влияют теплоизоляция помещения и вентиляция в помещении. Чем выше теплоизоляция помещения, тем больше будет обслуживаемая обогревателем площадь. И, наоборот, при наличии сильной вентиляции обслуживаемая площадь будет значительно меньше.

Рекомендуется начинать обогрев на низком уровне мощности (включен переключатель 1) и контролировать работу прибора ручкой термостата. Если мощности обогревателя не хватает для обогрева, при этом ручка термостата находится в максимальном положении, то рекомендуется перейти на работу на высоком уровне мощности (включены оба переключателя). При этом также необходимо контролировать работу прибора ручкой термостата.

Если вы выберете слишком высокую мощность нагрева, воздух в обогревателе быстро нагреется, сработает термостат и отключит прибор. При этом воздух в помещении не прогреется, так что обогреватель быстро остынет и возобновит работу. Обогреватель будет постоянно включаться и выключаться, это увеличит нагрузку на нагреватель и термостат и со временем может привести к их поломке.

## Чистка и обслуживание

Перед чисткой и обслуживанием обогревателя отключите его от сети электропитания. Протрите корпус сначала влажной, а затем сухой мягкой тканью. Своевременно очищайте решетки для забора и выхода воздуха от пыли щеткой с мягким ворсом или влажной тканью. Не допускайте попадания воды внутрь прибора, на переключатели и на шнур питания.

## Уход и хранение

Храните обогреватель в сухом и прохладном месте с хорошей вентиляцией, недоступном для детей.

Перед длительным хранением очистите обогреватель, как это описано в главе «Чистка и обслуживание». Уберите устройство в коробку или пакет для защиты от пыли и грязи.

## Устранение неполадок

### Устройство не включается, индикаторы переключателей не горят

Возможная причина	Решение
Нет напряжения в сети	Проверьте наличие напряжения в сети
Термостат находится в положении с минимальной температурой нагрева	Поверните термостат по часовой стрелке, установив нужную температуру

### Устройство не нагревается, индикаторы переключателей не горят

Возможная причина	Решение
Термостат отключил нагрев	Во время работы устройства термостат будет периодически отключать нагрев для поддержания заданной температуры. Если вы хотите увеличить заданную температуру нагрева, поверните ручку термостата по часовой стрелке

### Устройство недостаточно эффективно работает

Возможная причина	Решение
Прибор стоит слишком близко к посторонним предметам, ограничен поток воздуха в прибор и из него	Установите прибор на расстоянии 20 см от стен и других посторонних предметов
Решетки для забора и выхода воздуха загрязнены	Очистите решетки для забора и выхода воздуха
Сильная вентиляция в помещении	Закройте окна и/или двери в обогреваемом помещении
Включен низкий уровень мощности	Установите высокий уровень мощности переключателем

### Специфический запах при работе устройства

Возможная причина	Решение
Синтетическая пыль попала на нагревательный элемент и сгорела	Своевременно очищайте решетки на корпусе обогревателя, как описано в главе «Чистка и обслуживание»

Если ваша ситуация не отображена выше, пишите нам на адрес [info@kitfort.ru](mailto:info@kitfort.ru), приложив фотографии или видеофайлы, фиксирующие вашу проблему. Пришлите также фотографию наклейки с серийным номером, расположенную на дне или на задней части корпуса устройства.

По вопросам приобретения расходных материалов или аксессуаров пишите нам на [osh@kitfort.ru](mailto:osh@kitfort.ru).

## Технические характеристики

1. Напряжение: ~220–240 В, 50/60 Гц
2. Мощность: 2000 Вт
  - на низком уровне мощности: 1000 Вт
  - на высоком уровне мощности: 2000 Вт
3. Класс защиты от поражения электрическим током: I
4. Тип устройства: конвектор
5. Тип нагревательного элемента: X-образный алюминиевый нагревательный элемент
6. Количество уровней мощности: 2
7. Обслуживаемая площадь: 20 м<sup>2</sup>
8. Длина шнура: 1,4 м
9. Размер устройства: 920 × 240 × 430 мм
10. Размер упаковки: 965 × 130 × 470 мм
11. Вес нетто: 5,2 кг
12. Вес брутто: 6,4 кг

Срок службы: 2 года

Срок гарантии: 1 год

Товар сертифицирован



Производитель: Нинбо Пэнэл Илектрик Эплаенс Ко., Лтд. №255, Люйюань 1 Роуд, Чуншоу Таун, Цыси Сити, Нинбо, Китай.

Импортер: ООО «Аэро-Трейд». 197022, г. Санкт-Петербург, Инструментальная ул., д. 3, лит. X, офис 1.

Страна происхождения: Китай.

Уполномоченная организация для принятия претензий на территории РФ: ООО «Аэро-Трейд». 197022, г. Санкт-Петербург, Инструментальная ул., д. 3, лит. X, офис 1.

Горячая линия производителя: 8-800-775-56-87 (пн-пт с 9:30 до 17:30 по московскому времени), [info@kitfort.ru](mailto:info@kitfort.ru)

Адреса сервисных центров вы можете узнать у оператора горячей линии или на сайте [kitfort.ru](http://kitfort.ru)

Требуется особая утилизация. Во избежание нанесения вреда окружающей среде необходимо отделить данный объект от обычных отходов и утилизировать его наиболее безопасным способом, например, сдать в специальные места по утилизации.

Месяц и год изготовления указаны на нижней стороне упаковочной коробки.

Производитель имеет право на внесение изменений в дизайн, комплектацию, а также в технические характеристики изделия в ходе совершенствования своей продукции без дополнительного уведомления об этих изменениях.

### Условия гарантии

Механические повреждения корпуса, аксессуаров или составных частей устройства не являются гарантийным случаем.

## Меры предосторожности

Пожалуйста, внимательно прочтите инструкцию по эксплуатации. Обратите особое внимание на меры предосторожности. Всегда держите инструкцию под рукой.

1. Устройство предназначено для использования в бытовых условиях и может применяться в квартирах, загородных домах, гостиничных номерах, офисах и других подобных местах для непромышленной и некоммерческой эксплуатации.
2. Используйте обогреватель только по назначению и в соответствии с указаниями, изложенными в данном руководстве. Нецелевое использование устройства будет считаться нарушением условий надлежащей эксплуатации.
3. Перед подключением устройства к электрической розетке убедитесь, что параметры электропитания, указанные на нем, совпадают с параметрами используемого источника питания.
4. Не используйте удлинитель для подключения прибора к электросети.
5. Для предотвращения поражения электрическим током не погружайте устройство в воду и другие жидкости.
6. Не переносите обогреватель, взявшись за шнур питания. Не тяните за шнур питания при отключении вилки от розетки.
7. Не используйте устройство, если шнур питания, вилка или другие части прибора повреждены. Во избежание поражения электрическим током не разбирайте устройство самостоятельно — для его ремонта обратитесь к квалифицированному специалисту. Помните, неправильная сборка устройства повышает опасность поражения электрическим током при эксплуатации.
8. Детям, людям с ограниченными физическими, сенсорными или умственными способностями, а также лицам, не обладающим достаточными знаниями и опытом, разрешается пользоваться обогревателем только под контролем лиц, ответственных за их безопасность, или после инструктажа по эксплуатации устройства. Не позволяйте детям играть с прибором.
9. Контролируйте работу прибора, когда рядом находятся дети или домашние животные.
10. Не оставляйте работающий прибор без присмотра. Выключите его и отключите от сети, если не используете прибор длительное время или перед проведением обслуживания. Помните, оставленный без присмотра прибор может стать источником возгорания!
11. Корпус прибора может сильно нагреваться во время работы. Не касайтесь горячих поверхностей руками. Будьте осторожны! Возможен риск получения ожога!
12. Устанавливайте прибор только на устойчивую горизонтальную поверхность на расстоянии не менее 20 см от стены и предметов мебели. Устанавливайте обогреватель так, чтобы дети не могли случайно дотронуться до горячих поверхностей прибора.
13. При настенном размещении не крепите обогреватель рядом с полками, занавесками или другими предметами интерьера. Сверху обогревателя должно оставаться не менее 1 м свободного пространства.
14. Не устанавливайте обогреватель вблизи штор и предметов мебели.

15. Устанавливайте прибор вдали от легковоспламеняющихся материалов.
16. Не накрывайте работающий прибор.
17. Не пытайтесь обойти блокировку включения устройства.
18. Не допускайте падения прибора и не подвергайте его ударам.
19. Храните устройство в недоступных детям местах.
20. Используйте только предлагаемые производителем аксессуары или комплектующие. Использование иных дополнительных принадлежностей может привести к поломке устройства или получению травм.
21. Прибор имеет нагреваемую поверхность. Лица, не чувствительные к нагреву, должны быть осторожны при пользовании прибором.
22. Избегайте попадания жидкостей, порошков и посторонних предметов внутрь корпуса устройства, в область разъема шнура и органы управления.
23. При повреждении шнура питания его замену во избежание опасности должны производить изготовитель, сервисная служба или подобный квалифицированный персонал.

IM-1

## Другие товары Kitfort



### Аэрогриль КТ-2235

- 5 автоматических программ + ручные настройки
- емкость корзины — 2,6 л
- мощность 1300 Вт

### Вертикальный пылесос КТ-5105

- 2 в 1: вертикальный и ручной пылесос
- емкость пылесборника — 900 мл
- мощность 600 Вт



### Настольные часы КТ-3309

- беспроводная зарядка Qi
- 3 режима подсветки
- встроенный будильник

### Вакууматор КТ-1526

- автоматическая упаковка
- вакуумирует сухие и влажные продукты
- режим вакуумирования в контейнеры







# Всегда что-то новенькое!

Kitfort — современный и креативный бренд, который предлагает покупателям не только качественные товары по выгодной цене, но и радует подарками, конкурсами и живым интерактивом! Тысячи пользователей следят за нашими обновлениями и розыгрышами в социальных сетях. Присоединяйтесь к нам и вы!

Приветствуем вас в нашей группе «ВКонтакте»! Каждую неделю мы разыгрываем там десятки призов бытовой техники Kitfort. Участвуйте в морских боях, лотереях, творческих конкурсах и делайте репосты. Адрес группы: [vk.com/kitfort](https://vk.com/kitfort)

Если вы любите смотреть видео, введите в поиске YouTube: «Kitfort Show» и наслаждайтесь веселыми скетчами на нашем канале. В каждом новом выпуске мы разыгрываем самые популярные товары и новинки компании за комментарии от подписчиков. А содержание видеороликов заставит вас от души посмеяться и стать нашим другом и ценителем того, что мы делаем.

Подписывайтесь и будьте в деле вместе с Kitfort!

[info@kitfort.ru](mailto:info@kitfort.ru)

8-800-775-56-87