



РУКОВОДСТВО ПОЛЬЗОВАТЕЛЯ **LED-телевизор***

* В LED-телевизоре LG установлен ЖК-дисплей со светодиодной подсветкой.

Внимательно прочтите это руководство перед тем, как начать использовать устройство, и сохраните его для справки на будущее.

MN43* MT45* MT40*
MT44* MT46*

СОДЕРЖАНИЕ

3 ЛИЦЕНЗИИ

3 ПРЕДУПРЕЖДЕНИЕ О ПРОГРАММНОМ ОБЕСПЕЧЕНИИ С ОТКРЫТЫМ ИСХОДНЫМ КОДОМ

4 СБОРКА И ПОДГОТОВКА К РАБОТЕ

- 4 Распаковка
- 6 Элементы и кнопки
 - 6 - Использование кнопки-джойстика
- 10 Поднятие и перемещение телевизора
- 10 Настройка телевизора
 - 10 - Подсоединение подставки
 - 13 - Отсоединение подставки
- 15 Установка на столе
- 16 Крепление на стене
- 18 Закрепление кабелей

19 УСТАНОВКА ПОДКЛЮЧЕНИЙ

- 19 Подключение антенны
- 19 Подключение спутниковой тарелки
- 20 Подключение с помощью СКАРТ
- 21 Другие Подключения
 - 23 - Подключение к ПК

24 ПУЛЬТ ДУ

25 НАСТРОЙКИ

29 ПРОСМОТР ОНЛАЙН РУКОВОДСТВА

30 ОБСЛУЖИВАНИЕ

- 30 Чистка телевизора
 - 30 - Экран, рамка, корпус и подставка
 - 30 - Кабель питания
- 30 Предотвращение повреждения или прогорания экрана телевизора

31 УСТРАНЕНИЕ НЕИСПРАВНОСТЕЙ

32 ТЕХНИЧЕСКИЕ ХАРАКТЕРИСТИКИ



ПРЕДУПРЕЖДЕНИЕ!

- Несоблюдение указанных мер предосторожности может привести к серьезной травме, несчастному случаю или смертельному исходу.



ВНИМАНИЕ!

- Несоблюдение указанных мер предосторожности может привести к легкой травме или повреждению устройства.



ПРИМЕЧАНИЕ

- Примечание помогает понять безопасный способ использования устройства и следовать ему. Пожалуйста, внимательно прочитайте это примечание, прежде чем использовать устройство.

ЛИЦЕНЗИИ

Поддерживаемые лицензии могут отличаться в зависимости от модели. Дополнительная информация о лицензиях находится по адресу www.lg.com.



Произведено по лицензии Dolby Laboratories. Название Dolby и символ с двойной буквой D являются торговыми марками Dolby Laboratories.



«Права на товарные знаки и зарегистрированные товарные знаки HDMI и HDMI High-Definition Multimedia Interface, а также логотип HDMI Logo в США и других странах принадлежат компании HDMI Licensing, LLC».



СВЕДЕНИЯ О ВИДЕОФОРМАТЕ DIVX: DivX® — это цифровой формат видео, созданный компанией DivX, LLC, дочерней компанией Rovi Corporation. Данное устройство имеет официальную сертификацию DivX® и было протестировано в соответствии с жесткими требованиями на совместимость с форматом DivX. Посетите веб-сайт divx.com для получения дополнительной информации и загрузки программного обеспечения для преобразования видео в формат DivX.

СВЕДЕНИЯ О DIVX VIDEO-ON-DEMAND. Для воспроизведения фильмов DivX Video-on-Demand (VOD) устройство DivX Certified® должно быть зарегистрировано. Чтобы получить код регистрации, перейдите в раздел DivX VOD меню настройки устройства. Для получения дополнительной информации о выполнении регистрации перейдите по адресу: vod.divx.com.

"DivX Certified® для воспроизведения видео DivX® с разрешением до HD 1080p, включая содержимое со статусом Premium".

"DivX®, DivX Certified® и соответствующие логотипы являются товарными знаками компании Rovi Corporation или ее дочерних компаний и используются по лицензии."

«Защищено одним или несколькими из следующих патентов:
7,295,673; 7,460,668; 7,515,710; 7,519,274»

ПРЕДУПРЕЖДЕНИЕ О ПРОГРАММНОМ ОБЕСПЕЧЕНИИ С ОТКРЫТЫМ ИСХОДНЫМ КОДОМ

Для получения исходного кода по условиям лицензий GPL, LGPL, MPL и других лицензий с открытым исходным кодом, который содержится в данном продукте, посетите веб-сайт: <http://opensource.lge.com>. Кроме исходного кода, для загрузки доступны все соответствующие условия лицензий, отказ от гарантий и уведомления об авторских правах.

LG Electronics также предоставляет исходный код на компакт-диске за плату, которая покрывает стоимость выполнения этой рассылки (в частности, стоимость медианосителя, пересылки и обработки) посредством запросов в LG Electronics по адресу: opensource@lge.com. Данное предложение действительно в течение трех (3) лет с даты приобретения изделия.

**ПРИМЕЧАНИЕ**

- Приведенное изображение может отличаться от вашего телевизора.
- Экранное меню вашего телевизора может незначительно отличаться от изображенного на рисунке.
- Доступные меню и параметры могут отличаться в зависимости от используемого источника входа или модели устройства.
- В дальнейшем этот телевизор может получить новые функции.
- Для снижения энергопотребления переключайте телевизор в режим ожидания. Если какое-то время телевизор не смотрят, следует выключить его, чтобы снизить потребление энергии.
- Энергопотребление во время использования может быть значительно снижено путем уменьшения яркости изображения. При этом будут снижены и эксплуатационные расходы.

СБОРКА И ПОДГОТОВКА К РАБОТЕ

Распаковка

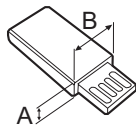
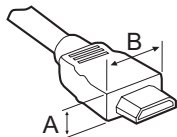
Комплект должен включать следующие элементы. В случае отсутствия аксессуаров обратитесь в магазин, в котором был куплен этот товар. Рисунки в инструкции могут отличаться от данного устройства и его элементов.

**ВНИМАНИЕ!**

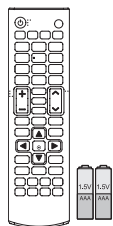
- Для обеспечения безопасности и продолжительного срока службы устройства не используйте детали, не одобренные изготовителем.
- Какие-либо повреждения или ущерб, вызванные использованием деталей не одобренных производителем, не являются гарантийным случаем.
- На экране некоторых моделей может быть тонкая пленка; не снимайте ее.

**ПРИМЕЧАНИЕ**

- Комплектация устройства может отличаться в зависимости от модели.
- Спецификации устройства или содержание данного руководства могут быть изменены без предварительного уведомления ввиду модернизации функций устройства.
- Для обеспечения оптимального соединения кабеля HDMI и USB-устройства должны иметь корпус разъема толщиной не более 10 мм и шириной не более 18 мм. Используйте удлинитель, который поддерживает USB 2.0, если кабель USB или флэш-накопитель USB не вставляется в порт USB на вашем телевизоре.



*A ≦ 10 мм
*B ≦ 18 мм



Пульт дистанционного управления, батареи (AAA)
(см. стр.24)



CD-диск (руководство пользователя), карты памяти



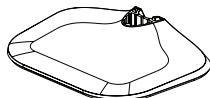
Основание
(только для 22MT44*)
(см. стр.10, 13)



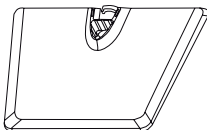
Основание
(только для 24MT40*, 20/22/24/28MT45*)
(см. стр.10, 13)



Основание
(только для 19MN43*)
(см. стр.12, 14)



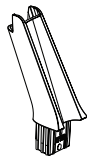
Основание
(только для 24/27MT46*)
(см. стр.12, 14)



Основание
(только для 29MT40*, 29MT45*)
(см. стр.11, 13)



Стойка
(только для 29MT40*, 29MT45*)
(см. стр.11, 13)



Стойка
(только для 19MN43*, 24/27MT46*)
(см. стр.12, 14)



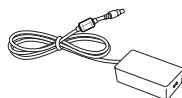
Винты для подставки
2 шт., M4 x L16
(только для 29MT40*, 29MT45*)
(см. стр.11, 13)



Стяжка для кабелей
(только для 19MN43*, 24/27MT46*)
(см. стр.18)

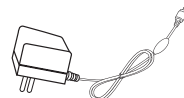


Шнур питания
(в зависимости от модели)
(см. стр.15)



AC-DC Адаптер
(в зависимости от модели)
(см. стр.15)

и



AC-DC Адаптер
(в зависимости от модели)
(см. стр.15)

Элементы и кнопки

(только для 24MT40*, 22MT44*, 20/22/24/28MT45*)



ПРИМЕЧАНИЕ

- Чтобы включить или выключить индикатор питания, выберите в главном меню **УСТАНОВКИ**.

Использование кнопки-джойстика

Можно управлять телевизором нажатием кнопки или сдвигая кнопку-джойстик влево, вправо, вверх или вниз.

Основные функции

	Включение питания	Когда телевизор выключен, нажмите пальцем кнопку-джойстик один раз и отпустите ее.
	Выключение питания	Когда телевизор включен, нажмите и удерживайте пальцем кнопку-джойстик в течение нескольких секунд, затем отпустите ее. (При этом, если кнопка Menu (Меню) отображается на экране, выйти из меню можно нажатием и удерживанием кнопки-джойстика.)
	Регулировка громкости	Сдвигая пальцем кнопку-джойстик влево или вправо, можно регулировать уровень громкости звука.
	Управление программами	Сдвигая пальцем кнопку-джойстик вверх или вниз, можно выбирать программы из списка сохраненных программ.

**ПРИМЕЧАНИЕ**

- Сдвигая пальцем кнопку-джойстик вверх, вниз, влево или вправо, будьте внимательны и не нажимайте на кнопку. Если нажать кнопку-джойстик, невозможно будет выполнить настройку уровня громкости и сохранить программы.

Настройка меню

Когда телевизор включен, нажмите кнопку-джойстик один раз.

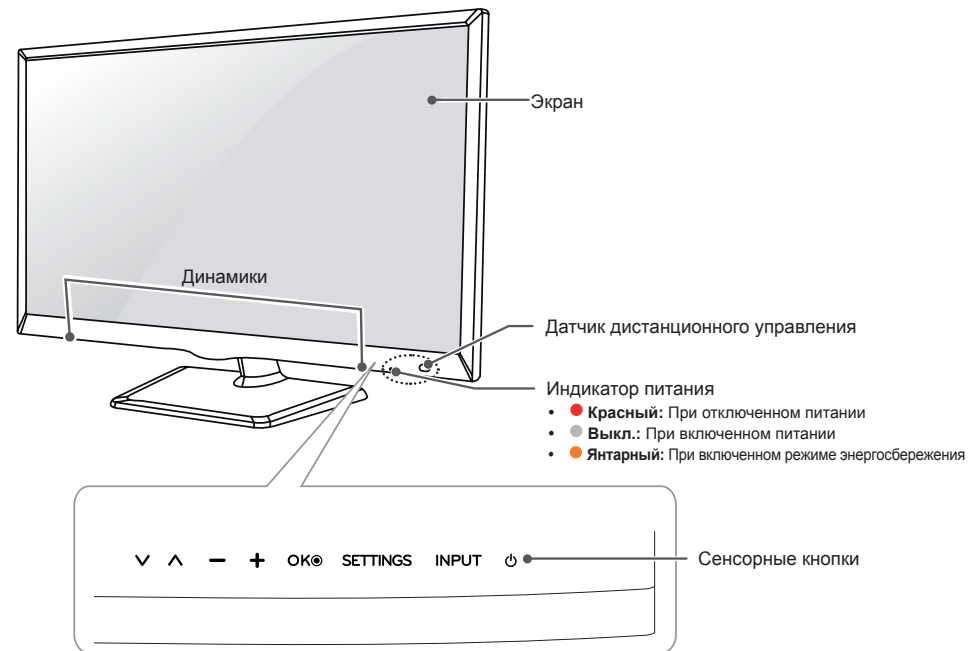
Можно настраивать элементы меню (⏻, ⚙️, ✖️, 📶), сдвигая кнопку-джойстик вверх, вниз, влево или вправо.

		Выключение телевизора	Выключение питания телевизора.
		Настройки	Переход к главному меню.
		Закреть	Закрытие окон просмотра на экране и возврат к просмотру ТВ.
		Вход	Изменение источника входного сигнала.

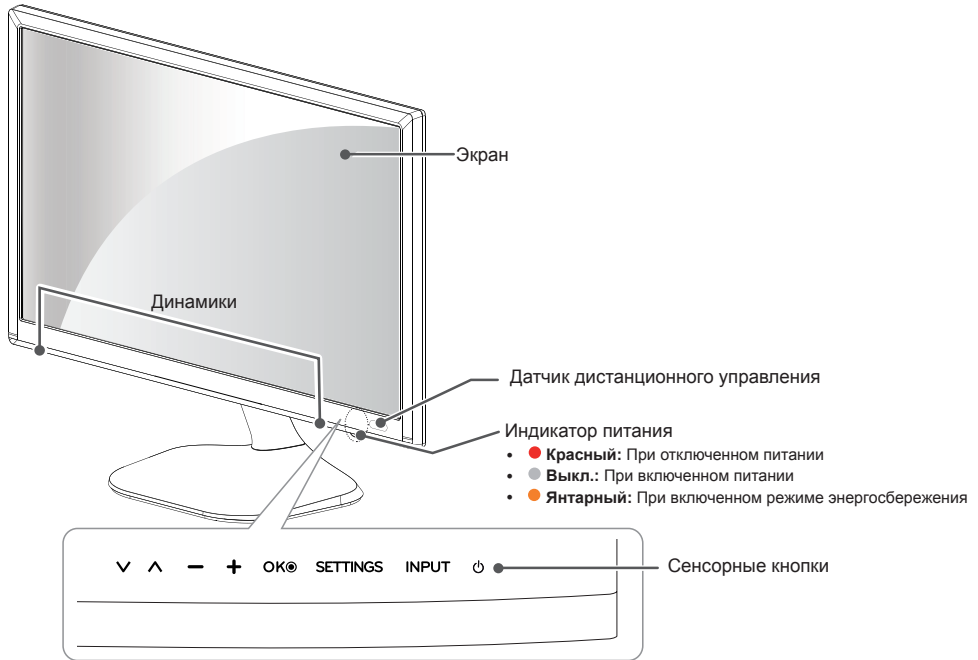
(только для 19MN43*)



(только для 29MT40*, 29MT45*)



(только для 24/27MT46*)

**ПРИМЕЧАНИЕ**

- Все кнопки сенсорные и реагируют на простое касание пальцем.
- Чтобы включить или выключить индикатор питания, выберите в главном меню **УСТАНОВКИ**.

Сенсорная кнопка	Описание
▼ ▲	Прокрутка сохраненных программ.
- +	Настройка громкости.
OK⊙	Выбор подсвеченного пункта меню или подтверждение ввода.
SETTINGS	Открытие главного меню или сохранение изменений и выход из меню.
INPUT	Изменение источника входного сигнала.
⏻	Включение или выключение устройства.

Поднятие и перемещение телевизора

Перед перемещением или поднятием телевизора ознакомьтесь со следующими инструкциями во избежание повреждения и для обеспечения безопасной транспортировки независимо от типа и размера телевизора.

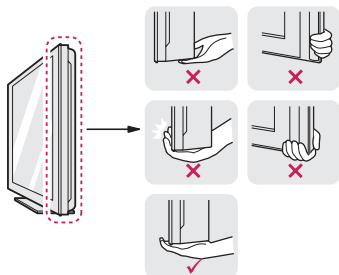


ВНИМАНИЕ!

- Избегайте касания экрана, так как это может привести к его повреждению.
- Телевизор предпочтительно перемещать в оригинальной коробке или упаковочном материале.
- Перед перемещением или поднятием телевизора отключите кабель питания и все остальные кабели.
- При удерживании телевизора экран должен смотреть в другую сторону от вас, чтобы избежать образования царапин.



- Крепко удерживайте верхнюю и нижнюю части корпуса телевизора. Не дотрагивайтесь до прозрачной части динамика или области решетки динамика.



- При транспортировке не подвергайте телевизор тряске или избыточной вибрации.
- При транспортировке держите телевизор вертикально, не ставьте его на бок и не наклоняйте влево или вправо.
- Не оказывайте чрезмерного давления на каркас рамы, ведущего к ее сжатию / деформации, так как это может привести к повреждению экрана.



ВНИМАНИЕ!

- При обращении с телевизором будьте осторожны, чтобы не повредить кнопку-джойстик, выступающую из корпуса. (в зависимости от модели)

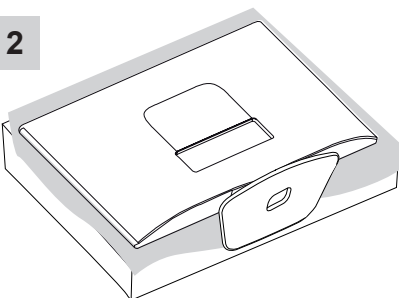
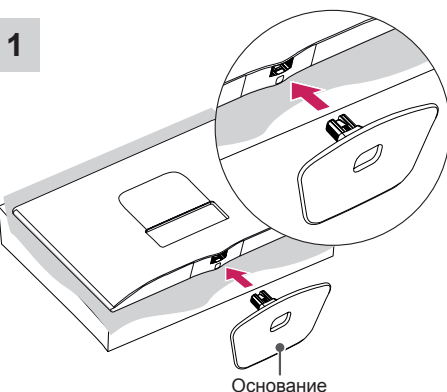


Настройка телевизора

Приведенное изображение может отличаться от вашего телевизора.

Подсоединение подставки

24MT40*, 22MT44*, 20/22/24/28MT45*

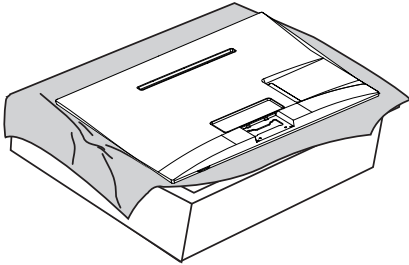


ВНИМАНИЕ!

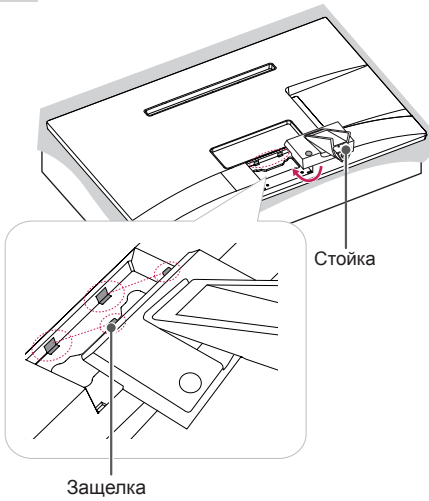
- При подсоединении подставки к телевизору, положите его на стол с подложенной мягкой тканью или плоскую поверхность экраном вниз, чтобы предотвратить появление царапин.

29MT40*, 29MT45*

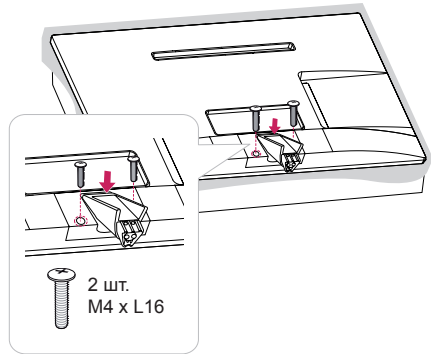
1



2



3

**ПРИМЕЧАНИЕ**

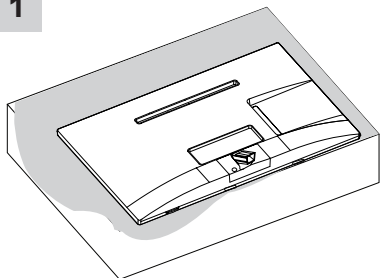
- Если винты не будут хорошо затянуты, это может привести к падению и повреждению телевизора.
- Заверните винты, чтобы предотвратить наклон телевизора. Не заворачивайте винты с чрезмерной силой.

4

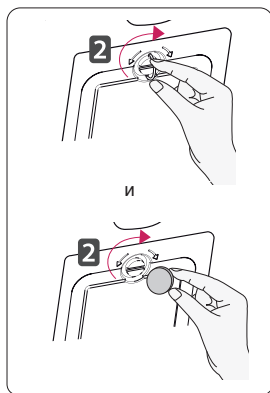
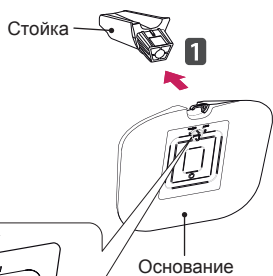


19MN43*, 24/27MT46*

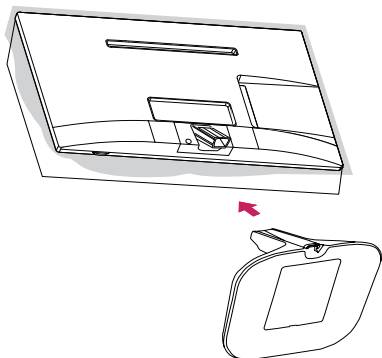
1



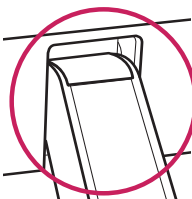
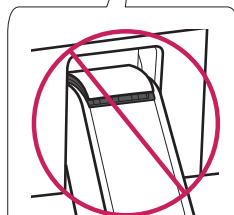
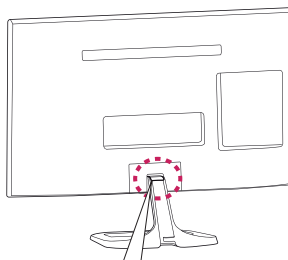
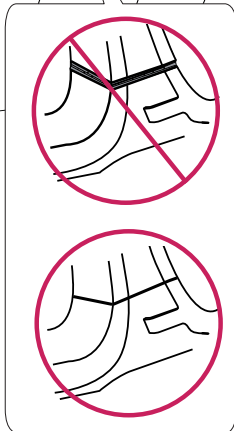
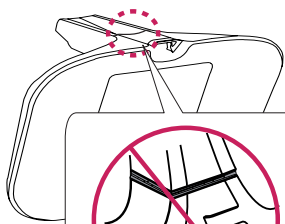
2



3



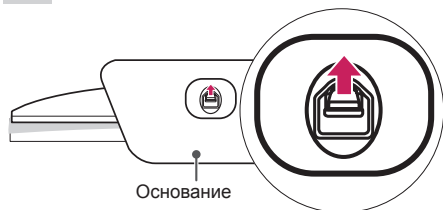
ВНИМАНИЕ!



Отсоединение подставки

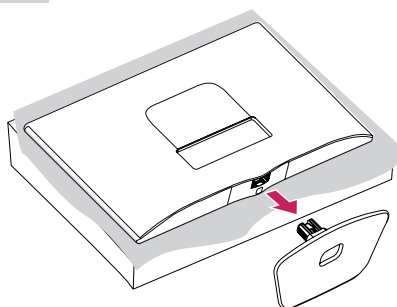
24MT40*, 22MT44*, 20/22/24/28MT45*

1

**ПРИМЕЧАНИЕ**

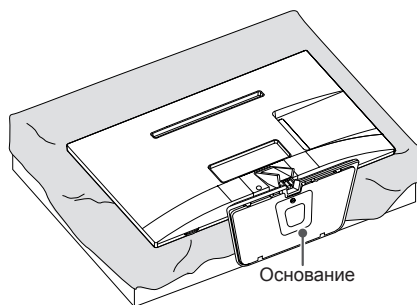
- Поднимите защелку в основании ножки подставки и отсоедините стойку от телевизора.

2

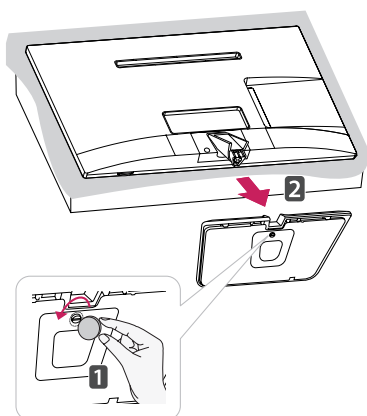


29MT40*, 29MT45*

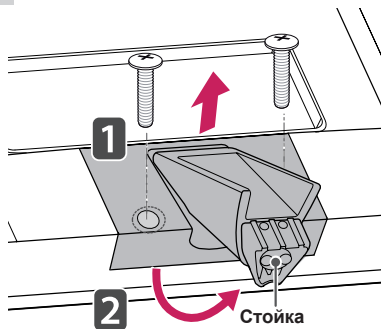
1



2

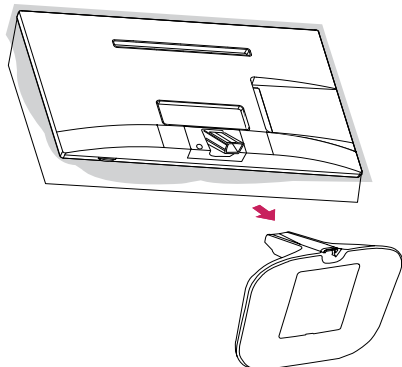


3

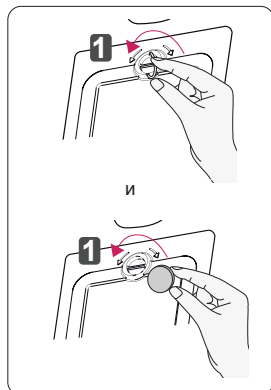


19MN43*, 24/27MT46*

1



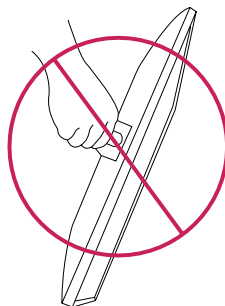
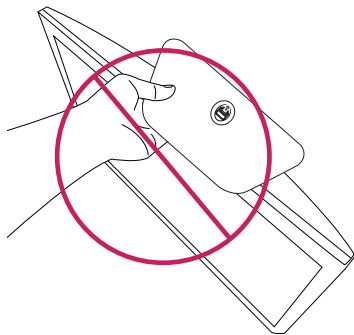
2

**ВНИМАНИЕ!**

- При подсоединении подставки к телевизору, положите его экраном вниз на мягкую поверхность или на плоскую поверхность, чтобы предотвратить появление царапин.

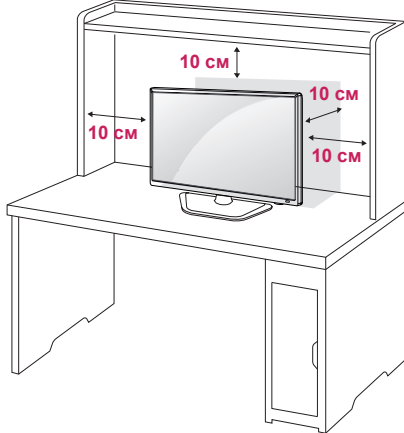
**ВНИМАНИЕ!**

- Не переворачивайте телевизор на стойке (ножке подставки), он может упасть и повредиться или привести к нанесению вам травм.
- На рисунке приведен общий пример установки, который может отличаться от данного устройства.

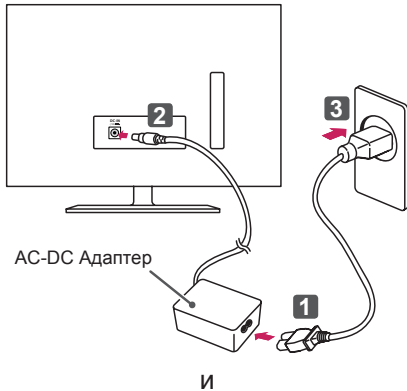


Установка на столе

- 1 Поднимите и прямо установите телевизор на столе. Оставьте 10 см (минимум) зазор от стены для достаточной вентиляции.

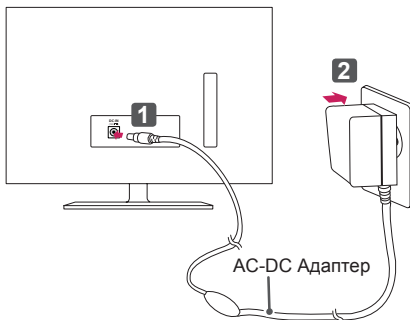


- 2 Подключите адаптер питания и кабель питания к розетке.



AC-DC Адаптер

И



AC-DC Адаптер



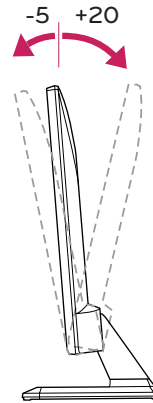
ВНИМАНИЕ!

- Не размещайте телевизор вблизи источников тепла, так как это может привести к пожару или другим повреждениям.
- Подключите телевизор к адаптеру питания переменного тока, перед тем как подключить шнур питания телевизора к розетке.

Регулировка угла обзора телевизора

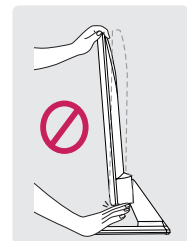
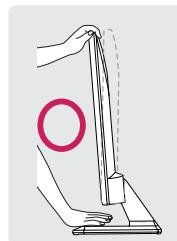
- Приведенное изображение может отличаться от вашего телевизора.

Для настройки угла изображения телевизора наклоните от +20 до -5 градусов вверх или вниз. (только для 24/29MT40*, 19MN43*, 22/24/29MT45*, 24/27MT46*)

Вид
спередиЗадняя
часть

ВНИМАНИЕ!

- При регулировке угла просмотра не придерживайте нижнюю часть рамки экрана телевизора, как показано на следующем рисунке, так как это может привести к травме пальцев.

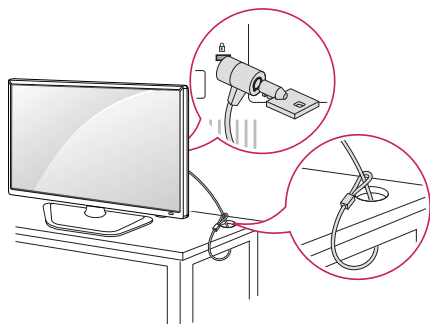


Использование системы безопасности Kensington

- Приведенное изображение может отличаться от вашего телевизора.

Разъем системы безопасности Kensington находится на задней панели телевизора. Дополнительную информацию об установке и использовании см. в руководстве к системе безопасности Kensington или на сайте <http://www.kensington.com>.

Продевание кабеля системы безопасности Kensington через телевизор и отверстие в столе.

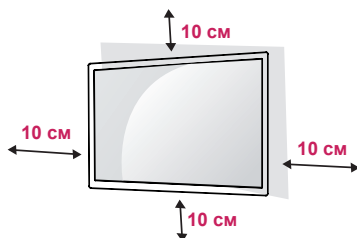


ПРИМЕЧАНИЕ

- Система безопасности Kensington приобретается отдельно. Ее можно приобрести в большинстве магазинов электроники.

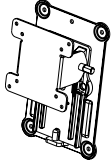
Крепление на стене

Для достаточной вентиляции, обеспечьте свободное расстояние 10 см с каждой стороны и сзади устройства. Инструкции по установке можно получить у дилера, см. руководство по установке дополнительного кронштейна для настенного крепления с возможностью регулировки наклона.

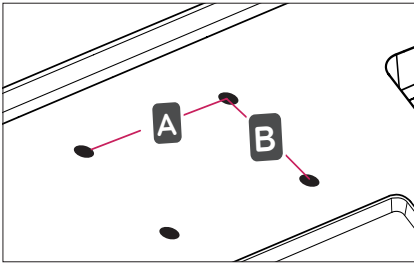


Если требуется закрепить телевизор на стене, установите крепление для монтажа на стене (дополнительная деталь) и на его задней панели. При установке телевизора с помощью крепления для монтажа на стене (дополнительная деталь) надежно закрепите крепление, чтобы предотвратить падение телевизора.

- 1 Используйте винты и настенные крепления, отвечающие стандарту VESA.
- 2 Использование более длинных винтов может вызвать повреждение телевизора изнутри.
- 3 Использование неподходящих винтов может привести к повреждению и падению телевизора с крепления. LG Electronics не несет ответственности за это.
- 4 Расстояния по вертикали и горизонтали между отверстиями под крепеж и размеры винтов соответствуют стандарту VESA.
- 5 Используйте стандарт VESA согласно указанным ниже инструкциям.
 - 784,8 мм и менее
 - * Кронштейн для настенного крепления
 - Толщина: 2,6 мм
 - * Винт: Ø 4,0 мм x шаг резьбы 0,7 мм x длина 10 мм
 - 787,4 мм и более
 - * Используйте кронштейн для настенного крепления и винты стандарта VESA.

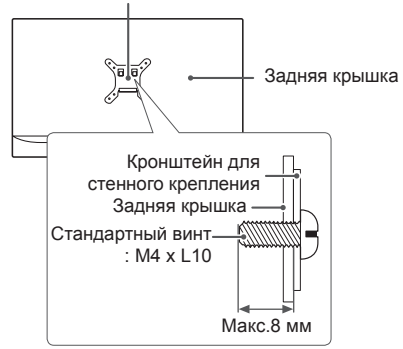
Модель	19MN43* 24MT40* 22MT44* 20/22/24MT45*	29MT40* 28/29MT45* 24/27MT46*
VESA (A x B)	75 x 75	100 x 100
Стандартный винт	M4 x L10	
Количество винтов	4	
Кронштейн для настенного крепления (приобретаемый отдельно)	RW120 	

- VESA (A x B)

**ВНИМАНИЕ!**

- Перед перемещением и установкой телевизора отключите кабель питания. Несоблюдение этого правила может привести к поражению электрическим током.
- Установка телевизора на потолок или наклонную стену может привести к его падению и получению серьезной травмы.
- Следует использовать одобренный кронштейн LG для настенного крепления и обратиться к местному поставщику или квалифицированному специалисту.
- Не заворачивайте винты с избыточной силой, т.к. это может привести к повреждению телевизора и потере гарантии.
- Следует использовать винты и настенные крепления, отвечающие стандарту VESA. Гарантия не распространяется на повреждения или травмы, полученные в результате неправильного использования или использования неправильных аксессуаров.
- Длина винтов с внешней стороны задней крышки не должна превышать 8 мм.

Кронштейн для стенного крепления

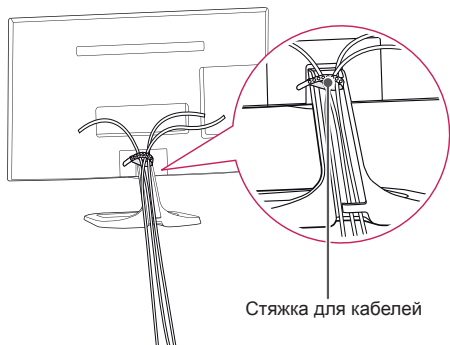
**ПРИМЕЧАНИЕ**

- Следует использовать винты, указанные в спецификации для винтов стандарта VESA.
- Комплект кронштейна для настенного крепления снабжается инструкцией по монтажу и необходимыми комплектующими.
- Настенный кронштейн является дополнительным аксессуаром. Дополнительные аксессуары можно приобрести у местного дилера.
- Длина винтов может зависеть от кронштейна для настенного крепления. Убедитесь, что винты имеют правильную длину.
- Дополнительную информацию см. в руководстве к кронштейну для настенного крепления.

Закрепление кабелей

(только для 19MN43*, 24/27MT46*)

- 1 Соберите и свяжите кабели с помощью стяжки для кабелей.
- 2 Разместите кабель в стяжке для крепления кабелей, расположенной на основании подставки.



УСТАНОВКА ПОДКЛЮЧЕНИЙ

Доступно не для всех моделей. В данном разделе **УСТАНОВКА ПОДКЛЮЧЕНИЙ** в основном используются рисунки и схемы моделей 22MT45D.

Подключите к телевизору различные внешние устройства и переключайте режимы источников для выбора внешнего устройства. Для получения дополнительной информации о подключении внешнего устройства см. руководства пользователя каждого устройства.

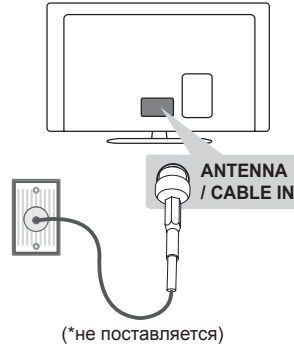
Допустимо подключение следующих внешних устройств: ресиверов HD, DVD-проигрывателей, видеомагнитофонов, аудиосистем, устройств хранения данных USB, ПК, игровых приставок и других внешних устройств.



ПРИМЕЧАНИЕ

- Процесс подключения внешнего устройства отличается в зависимости от модели.
- Подключите внешние устройства независимо от порядка расположения разъемов телевизора.
- При записи телевизионной передачи с помощью устройства записи DVD или видеомагнитофона проверьте, что входной телевизионный сигнал поступает на вход телевизора через устройство записи DVD или видеомагнитофон. Для получения дополнительной информации о записи см. руководство пользователя подключенного устройства.
- Инструкции по эксплуатации см. в документации внешнего устройства.
- При подключении к телевизору игровой приставки используйте кабель, который поставляется в комплекте игровой приставки.
- В режиме РС (ПК) может наблюдаться шум, из-за выбранного разрешения, частоты вертикальной развертки, контрастности или яркости. При возникновении помех выберите для выхода РС (ПК) другое разрешение, измените частоту обновления или отрегулируйте яркость и контрастность в меню PICTURE (ЭКРАН) так, чтобы изображение стало четким.
- В режиме РС (ПК) некоторые настройки разрешения экрана могут не работать должным образом в зависимости от видеоплаты.

Подключение антенны



Подключите телевизионный антенный кабель (75 Ω) к входному гнезду в ТВ (Antenna/Cable).

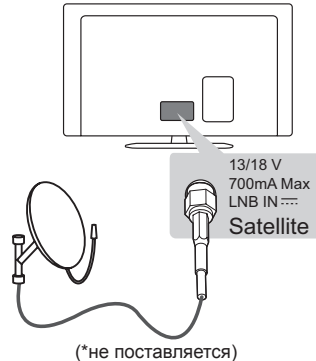


ПРИМЕЧАНИЕ

- Для подключения нескольких телевизоров используйте антенный разветвитель.
- Если присутствуют помехи и Вы используете личную антенну, ориентируйте её в направлении на ТВ вышку.
- При плохом качестве изображения правильно установите усилитель сигнала (не входит в комплект), чтобы обеспечить изображение более высокого качества.
- Антенный кабель и преобразователь в комплект поставки не входят.
- Поддерживаемый формат цифрового аудио: MPEG, Dolby Digital, Dolby Digital Plus, HE-AAC

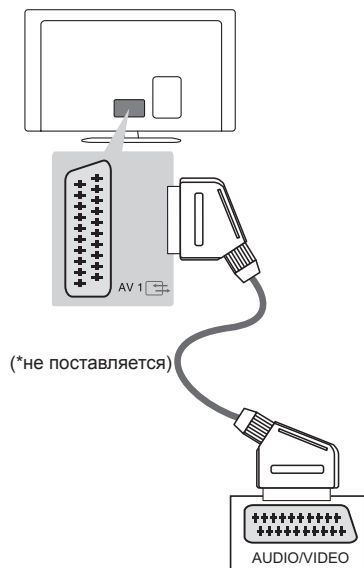
Подключение спутниковой тарелки

(Только для моделей с поддержкой спутникового вещания)



Подключите кабель от спутниковой тарелки (75 Ω), или к специальной спутниковой розетке с проходом по питанию.

Подключение с помощью СКАРТ



Для передачи аналоговых видео- и аудиосигналов от внешнего устройства на телевизор подключите внешнее устройство к телевизору с помощью кабеля СКАРТ, как показано на рисунке.

Тип выхода Текущий режим ввода	AV1 (ТВ-выход ¹)
Цифровое ТВ	Цифровое ТВ
Аналоговое ТВ, AV	Аналоговое ТВ
Компонентный	
HDMI	
RGB	

¹ ТВ-выход: Вывод аналогового или цифрового ТВ-сигнала



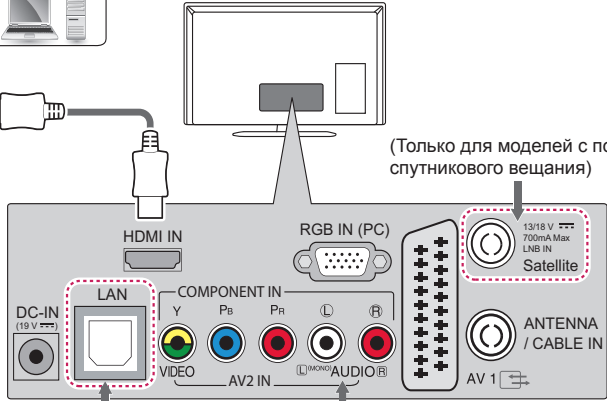
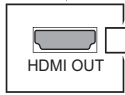
ПРИМЕЧАНИЕ

- Используемый кабель СКАРТ должен иметь защиту сигнала.

Другие Подключения

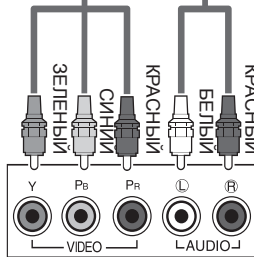
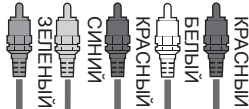
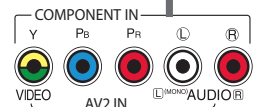
Подключите телевизор к внешнему устройству. Для получения наилучшего качества изображения и звука, подключите телевизор к внешнему устройству HDMI-кабелем, как показано на рисунке. Не все кабели входят в комплект поставки.

DVD / Blu-Ray / PC (ПК) / Приставка кабельного ТВ HD / Приставка цифрового ТВ HD

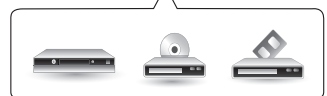
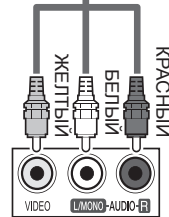
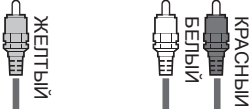
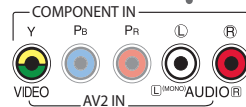


(Только для моделей с поддержкой спутникового вещания)

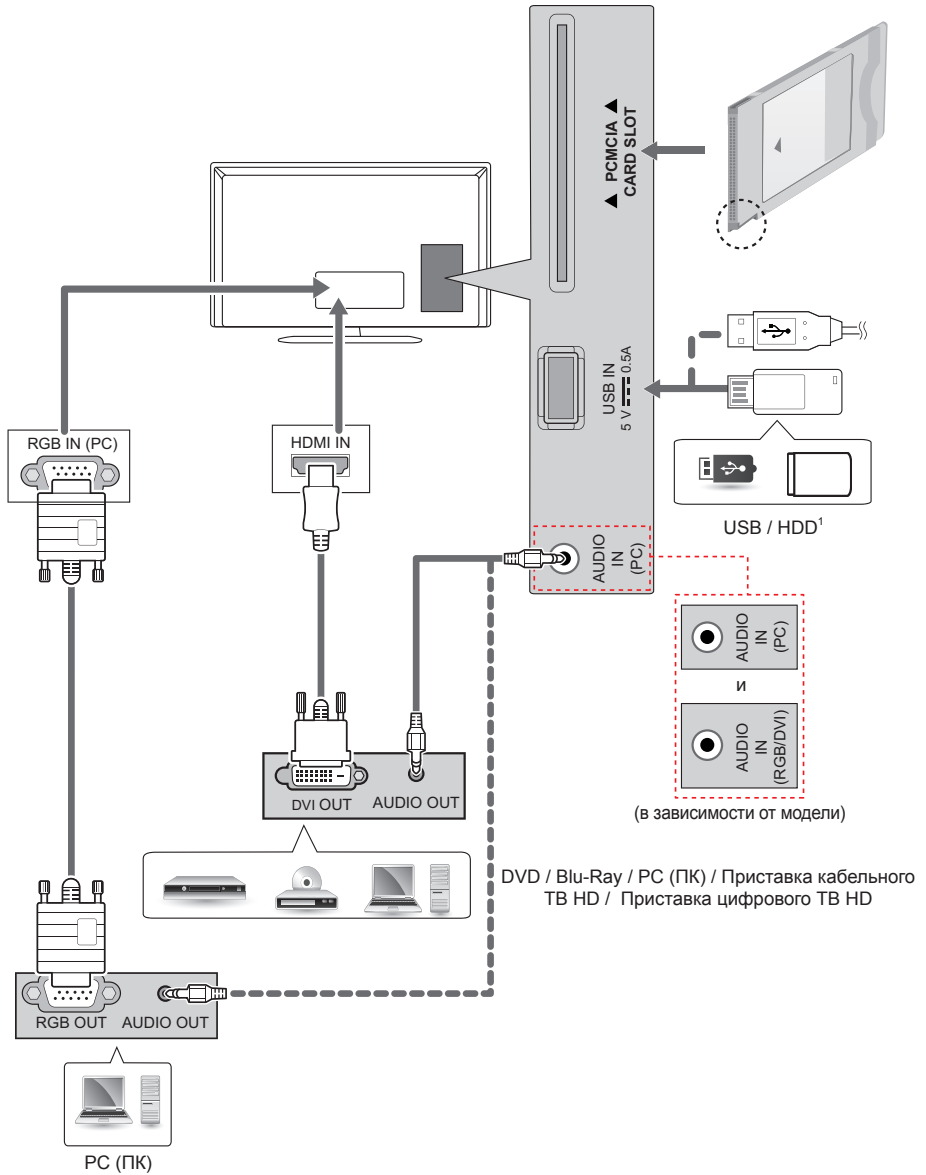
(Только для моделей с портом LAN PORT)



DVD / Blu-Ray /
Приставка кабельного ТВ HD



DVD / Blu-Ray / Приставка кабельного ТВ HD / Приставка цифрового ТВ HD



¹ USB-порт поддерживает напряжение 0,5 А. Если требуется большее напряжение, в случае подключения жесткого диска, воспользуйтесь отдельным адаптером питания.

Подключение к ПК

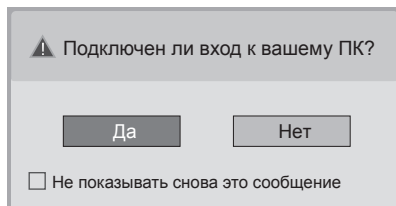
Телевизор поддерживает функцию Plug & Play* и оснащен встроенными динамиками с функцией “Виртуальное окружение”, обеспечивающей четкость звука и насыщенный бас.

* Plug & Play: функция, позволяющая ПК определять подключаемые к нему устройства и настраивать их без вмешательства человека.



ПРИМЕЧАНИЕ

- При использовании режима HDMI-PC для параметра **Назв. входа** необходимо установить в режим **PC(ПК)**.
- OSD (Экранное меню) показано ниже.
 - » При включении устройства через входной разъем **HDMI**.
 - » При переключении на входной разъем **HDMI**.



- При выборе **“Да”** размер и качество изображения оптимизируются для ПК.
- При выборе **“Нет”** размер и качество изображения оптимизируются для AV устройства (DVD-проигрыватель, цифровая приставка, игровая приставка).
- При выборе **“Не показывать снова это сообщение”** данное сообщение не появляется до сброса телевизора. Установленное значение можно изменить, набрав **SETTINGS ► ВХОД ► Назв. входа**.

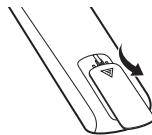
ПУЛЬТ ДУ

Описания в данном руководстве относятся к кнопкам на пульте ДУ.

Внимательно прочитайте настоящее руководство и правильно используйте телевизор.

Чтобы заменить батареи, откройте крышку батарейного отсека, замените батареи (1,5 В AAA) с учетом (+) и (-), указанных на наклейке в отсеке, и закройте крышку отсека.

Для извлечения батарей выполните действия по их установке в обратном порядке.



ВНИМАНИЕ!

- Не используйте новые батареи вместе со старыми, это может вызвать повреждение пульта ДУ.

Направляйте пульт ДУ на телевизор.

	<p>⏻ (ПИТАНИЕ) Включение и выключение телевизора.</p> <p>TV/RAD Выбор радио-, телепрограммы или программы цифрового телевидения.</p> <p>SUBTITLE Повторное отображение наиболее часто используемых в цифровом режиме субтитров.</p> <p>AD При нажатии кнопки AD включается функция звуковых описаний.</p> <p>PIP/ * Включение или выключение режима PIP. (в зависимости от модели)</p> <p>TV/PC Выбор режима TV (ТВ) или PC (ПК).</p> <p>⏻ INPUT Изменение источника входного сигнала; включение телевизора.</p>
	<p>Цифровые кнопки Ввод чисел.</p> <p>LIST Доступ к списку сохраненных программ.</p> <p>Q.VIEW Возврат к ранее просматриваемой программе.</p>
	<p>FAV Доступ к списку избранных программ.</p> <p>GUIDE Показ программы передач.</p> <p>MUTE Выключение звука</p> <p>+ / - Настройка громкости.</p> <p>^ P v Переход между сохраненными программами или каналами.</p> <p>^ PAGE v Переход к предыдущему или следующему экрану.</p>
	<p>Кнопки ТЕЛЕТЕКСТА (TEXT / T.OPT) Переход к предыдущему или следующему экрану.</p> <p>INFO Отображение информации о текущей программе и экране.</p>
	<p>SETTINGS Открытие главного меню.</p> <p>Q. MENU Открывает быстрое меню.</p> <p>Кнопки навигации (вверх/вниз/влево/вправо) Прокрутка меню или параметров.</p> <p>OK Выбор меню или параметров и подтверждение ввода.</p> <p>⏪ BACK Возврат на предыдущий уровень.</p> <p>EXIT Закрытие всех окон просмотра на экране и возврат к просмотру ТВ.</p>
	<p>SIMPLINK Доступ к видеоустройствам, подключенным с помощью кабеля HDMI, через функцию HDMI-CEC. Открывает меню «SIMPLINK».</p> <p>REC/* Начало записи и отображение меню записи. (в зависимости от модели)</p> <p>Кнопки управления () Управление в меню «МОИ МУЛЬТИМЕДИА» или меню SIMPLINK-совместимых устройств (USB, SIMPLINK).</p> <p>Цветные клавиши Доступ к специальным функциям некоторых меню.</p> <p>(): Красная, (): Зеленая, (): Желтая, (): Синяя)</p> <p>- ⚙ + (Подсветка) Подсветка: настройка яркости экрана путем регулировки подсветки экрана.</p>



ПРИМЕЧАНИЕ

- На канале MHEG регулировка подсветки желтой или синей клавишей невозможна.

НАСТРОЙКИ

Автоматическая настройка каналов

SETTINGS (НАСТРОЙКИ) ⇨ КАНАЛЫ ⇨ Автопоиск

Автоматическая настройка каналов.

- Если подключение к источнику входного сигнала недостаточно надежно, регистрация программы (канала) может не произойти.
- **Автопоиск** находит только те каналы, которые вещают в настоящий момент.
- Если **Система блокировки** включена, появится всплывающее окно с требованием ввести пароль.

Настройка изображения при помощи Мастера изображения

SETTINGS (НАСТРОЙКИ) ⇨ ЭКРАН ⇨ Мастер изображения III

[в зависимости от модели]

Калибровка и настройка оптимального качества картинки с помощью пульта дистанционного управления и Мастера изображения без использования дорогого испытательного оборудования и не прибегая к помощи специалиста.

Выбор режима экрана

SETTINGS (НАСТРОЙКИ) ⇨ ЭКРАН ⇨ Режим экрана

Выбор режима экрана, оптимизированного для условий просмотра или программы.

- **Яркий**: позволяет настроить более яркий, контрастный и точный режим, для изображения.
- **Стандартный**: настройка показа изображения для обычных условий контраста, яркости и точности изображения.
- **Эко/APS**: [в зависимости от модели] Функция экономии энергии изменяет настройки телевизора так, чтобы снизить энергопотребление.
- **Кино/ Игра**: оптимальное изображение для фильмов, игр и фотографий (изображений).
- **Футбол**: оптимизация видеоизображения для просмотра динамичных сцен с помощью усиления таких основных цветов, как белый, зеленый и синий.
- **ISF Эксперт 1, 2**: меню для настройки качества изображения, позволяющее профессионалам и любителям наслаждаться наилучшим качеством телевизионного изображения. Это настраиваемое меню предназначено для сертифицированных ISF специалистов по настройке изображения. Логотип ISF может применяться только для телевизоров, сертифицированных ISF. ISFccc: Контроль сертификации калибровки фонда научных исследований в области изображения.

- Доступный диапазон режимов изображения может отличаться в зависимости от входного сигнала.
- **ISF** Режим Эксперт предназначен для специалистов по настройке изображения, производящих тонкую настройку с использованием эталонных изображений. Для обычного пользователя эффект изменений может быть не так заметен.
- Функция ISF поддерживается только на некоторых моделях.

Установка дополнительных настроек

SETTINGS (НАСТРОЙКИ) ⇨ ЭКРАН ⇨ Режим экрана ⇨ Дополнительные настройки / Доп. настройка

Калибровка экрана для каждого из режимов изображения или настройка изображения для конкретного режима. Сначала выберите желаемый **Режим экрана**.

- **Динам. контраст**: настройка оптимального уровня контраста в зависимости от яркости изображения.
- **Динам. цвет**: настройка цветового баланса для того, чтобы цвета изображения выглядели более естественными.
- **Оттенок кожи**: оттенки кожи можно задавать отдельно, чтобы пользователь имел возможность настраивать цветопередачу оттенков кожи.
- **Цвет неба**: отдельная настройка цвета неба.
- **Цвет травы**: отдельная настройка для задания натуральной гаммы зеленого (луга, холмы и т. д.).
- **Гамма**: настройка градиционной кривой выходного видеосигнала в соответствии с входным сигналом.
- **Цветовая гамма**: выбор отображаемого диапазона цветов.
- **Расширение краев**: ясное и четкое, но естественное отображение границ объектов на экране.
- **Образец**: Образцы, используемые при экспертной настройке.
- **Цветовой фильтр**: Фильтрация специального цветового спектра в RGB-цветах для точной подстройки насыщенности и яркости цвета.
- **Цв. темп-ра**: настройка желаемого общего оттенка цветов. В экспертном режиме точная подстройка может быть осуществлена при помощи настройки гаммы и др.
- **Система управления цветом**: эта система используется специалистами для настройки цветов по тестовой палитре. Они могут выбрать из шести цветов (Красный/Зеленый/Синий/Голубой/Пурпурный/Желтый) без оказания влияния на области другого цвета. Для обычного пользователя результатом изменения настроек могут быть малозаметные отличия в цвете.
- Набор подробных настроек может меняться в зависимости от настраиваемых параметров входного видеосигнала.

Настройка дополнительных параметров изображения

SETTINGS (НАСТРОЙКИ) ⇨ ЭКРАН ⇨ Режим экрана
⇨ Параметр изображения

[в зависимости от модели]

Точная настройка параметров изображения.

- **Шумоподавление** : уменьшение шумов (ряби) на изображении.
- **Шумоподавление MPEG** : устраняет шум MPEG, вызванный чрезмерной компрессией цифрового потока.
- **Уровень чёрного** : настройка яркости экрана таким образом, чтобы уровень чёрного экрана соответствовал уровню чёрного входного сигнала.
- **Реальный кинотеатр** : Оптимизация настроек экрана для просмотра кинофильмов.
- **Защита глаз / SUPER Energy Saving** : [в зависимости от модели] можно экономить энергию, регулируя подсветку в зависимости от яркости изображения.
- Набор подробных настроек может меняться в зависимости от настроенных параметров входного видеосигнала.

Для использования TruMotion

SETTINGS (НАСТРОЙКИ) ⇨ ЭКРАН ⇨ Параметр изображения ⇨ TruMotion

[в зависимости от модели]

Корректирует изображение, сглаживая последовательность смены кадров.

- **Плавно**: De-judder / De-blur работают в более высоком диапазоне в авторежиме.
- **Чисто**: De-judder / De-blur работают в среднем диапазоне в авторежиме.
- **Пользовательский** : De-judder/De-blur значение может быть выставлено вручную.
De-judder: эта функция избавляет от подёргиваний на динамических сценах.
De-blur: эта функция корректирует и убирает нечеткость изображения.

В значении "Авто" диапазон дрожания и размытия, зависящий от входного видеосигнала, управляется из режима TruMotion.

Использование функции Экономия энергии

SETTINGS (НАСТРОЙКИ) ⇨ ЭКРАН ⇨ Экономия энергии

Экономит электроэнергию при помощи изменения яркости и подсветки экрана.

- **Авто** : [в зависимости от модели] ТВ-сенсор обнаруживает внешнее освещение и подстраивает под него яркость экрана автоматически.
- **Выкл.** : выключает режим экономии электроэнергии.
- **Минимальная / Средняя / Максимальная** : применяет предустановленный режим экономии электроэнергии.
- **Отключение экрана** : экран отключается и проигрывается только звук. Нажмите любую клавишу на пульте дистанционного управления, чтобы снова включить экран.

Для использования динамиков ТВ

SETTINGS (НАСТРОЙКИ) ⇨ ЗВУК ⇨ Аудиовыход ⇨ Динамики ТВ

[в зависимости от модели]

Звук подается через динамики ТВ.

Использование внешней акустики

SETTINGS (НАСТРОЙКИ) ⇨ ЗВУК ⇨ Аудиовыход ⇨ Внешняя акустика (опционально)

[в зависимости от модели]

Звук подается через динамики устройства, подключенного к оптическому порту.

- Поддерживается SimpLink управление.

Для использования цифрового аудиовыхода

SETTINGS (НАСТРОЙКИ) ⇨ ЗВУК ⇨ Аудиовыход ⇨ Внешняя акустика (опционально) ⇨ Цифровой аудиовыход


[в зависимости от модели]

Настройка цифрового аудиовыхода.

Обозначения на экране	Аудиовход	Цифровой аудиовыход
Авто	MPEG Dolby Digital Dolby Digital Plus HE-AAC	PCM Dolby Digital Dolby Digital Dolby Digital
PCM	Все	PCM

Подключение и использование аудиоустройства LG

SETTINGS (НАСТРОЙКИ) ⇨ ЗВУК ⇨ Аудиовыход
⇨ Синхронизация звука LG (опционально)

[в зависимости от модели]
Подключите аудиоустройство LG с логотипом  к оптическому цифровому аудиовыходу. Аудиоустройство LG позволяет легко настроить мощное, насыщенное звучание.

Использование Headphone (наушников)

SETTINGS (НАСТРОЙКИ) ⇨ ЗВУК ⇨ Аудиовыход
⇨ Наушники

[в зависимости от модели]
Звук подается через наушники, подключенные в гнездо подключения наушников - разъем "H/P".

Синхронизация аудио и видео

SETTINGS (НАСТРОЙКИ) ⇨ ЗВУК ⇨
Синхронизация звука

[в зависимости от модели]
Синхронизирует видео и аудио, когда они не совпадают.

- Если **Синхронизация звука** установлена в **ВКЛ.**, можно настроить аудиовыход (Динамики ТВ) для изображения на экране.

Использование SIMPLINK

[в зависимости от модели]
SIMPLINK - это технология обмена данными по HDMI, позволяющая удобно управлять различными внешними устройствами при помощи пульта ДУ от ТВ через SIMPLINK-меню.

- 1 Подключите к входу **HDMI IN** устройство SIMPLINK при помощи HDMI кабеля.
 - [в зависимости от модели]
Для использования домашних кинотеатров, подключите вход HDMI, как описано выше, к устройству с поддержкой SIMPLINK и дополнительно оптический кабель (приобретается отдельно) для вывода звука с ТВ на внешнее устройство.
- 2 Нажмите **INPUT(Вход)** ⇨ **SimpLink** (зеленая кнопка). Появится окно меню SIMPLINK.
- 3 В окне настроек SIMPLINK включите функцию SIMPLINK.
- 4 Убедитесь в том, что внешнее устройство совместимо с технологией SIMPLINK.
 - Совместимо только с устройствами поддерживающими технологию SIMPLINK. Убедитесь в том, что внешнее устройство совместимо с технологией SIMPLINK.
 - Для использования функции SIMPLINK необходим высокоскоростной HDMI® кабель (с поддержкой протокола дистанционного управления CEC). У высокоскоростных HDMI® кабелей 13 пинов (контактов) для обмена информацией между устройствами.
 - При переподключении к другому ТВ входу, управление данным устройством через SIMPLINK перестанет работать.

- При одновременном использовании нескольких HDMI устройств, с протоколом дистанционного управления, SIMPLINK может работать с ошибками.
- [в зависимости от модели]
Данная функция доступна не для всех моделей. При воспроизведении видео/музыки на ТВ с подключенным домашним кинотеатром, **внешняя акустика** подключается автоматически. Для использования внешней акустики необходим **оптический кабель** (приобретается отдельно).

Описание функции SIMPLINK

- **Прямое воспроизведение** : моментально воспроизводит мультимедиа с устройства на ТВ.
- **Выбор устройства - носителя, на котором расположены файлы мультимедиа** : подключает необходимое устройство, которым теперь можно управлять пультом от ТВ посредством меню SIMPLINK.
- **Воспроизведение записи/диска** : управляет устройством-носителем, на котором расположены файлы мультимедиа.
- **Отключение всех устройств** : при выключении ТВ - все подключенные к нему устройства также отключаются.
- **Sync Power on (Синхронное включение)** : когда подключенное к разьему HDMI устройство SIMPLINK начинает воспроизведение, телевизор включается автоматически.
- **Динамики** : [в зависимости от модели]
Определяет работу динамиков ТВ, либо акустики домашнего кинотеатра.

Блокировка системы

SETTINGS (НАСТРОЙКИ) ⇨ БЛОКИРОВКА ⇨ Устан. пароль

Установка или изменение пароля доступа к функциям телевизора.

Исходный установленный пароль: '0000'.

При выборе страны (Франция) установлен пароль не '0000' а '1234'.

Если выбрана страна Франция, пароль '0000' установить нельзя.

Для установки заводских настроек

SETTINGS (НАСТРОЙКИ) ⇨ УСТАНОВКИ ⇨ Заводские настройки

Внимание! Вся сохраненная в ТВ информация и настройки будут удалены и возвращены в заводское состояние. ТВ автоматически выключится и снова включится, после этого в нем будут только заводские предустановки.

- Если **Система блокировки** включена, появится всплывающее окно с требованием ввести пароль.
- Не отключайте электропитание во время сброса и инициализации.

Извлечение USB устройства

Q.MENU ⇨ USB-устройство ⇨ Извлечь

Нажмите **ОК** для извлечения. Как только появится сообщение о том, что USB-устройство может быть успешно извлечено, отсоедините устройство от USB-входа ТВ.

- После того, как USB-устройство было извлечено через меню, информация с него больше не может быть прочитана. Отсоедините USB-устройство и переподключите его.

Будьте осторожны при использовании USB-устройств

- Если USB-устройство оснащено программой автоидентификации или использует свой собственный драйвер, оно может не работать.
- Некоторые USB-устройства могут не распознаваться в ТВ или работать некорректно.
- Используйте только USB-устройства, отформатированные при помощи Windows в файловые системы FAT32 или NTFS.
- При использовании внешних USB-устройств, рекомендовано пользоваться устройствами с напряжением не более 5В и силой тока 500мА.
- Рекомендовано использовать USB карты памяти не более 32 Гб и внешние жесткие диски USB не более 1 ТБ.
- Если внешний жесткий диск USB с внешним питанием работает с ошибками, включите и выключите питание. Дополнительную информацию см. в руководстве пользователя внешнего жесткого диска USB.
- Данные на USB-устройстве могут быть повреждены. Сохраняйте резервные копии важных файлов на других носителях. Обеспечение сохранности файлов является целиком и полностью задачей пользователя. Производитель не несет ответственности за утрату данных.

Поддерживаемые форматы мультимедиа

- Максимальная скорость передачи: 20 Мбит/с.
- Поддерживаемые форматы внешних субтитров: *.srt (SubRip), *.smi (SAMI), *.sub (SubViewer, MicroDVD), DVDsubtitleSystem, SubIdx(Vobsub)), *.ass/*.ssa (SubStation Alpha), *.txt (TMPlayer), *.psb (PowerDivX)
- Поддерживаемые форматы встроенных субтитров: XSUB (поддержка встроенных субтитров с DivX6)

Поддерживаемые видеоформаты

- Максимальное разрешение: 1920 x 1080 @30p (только Motion JPEG 640x480 @30p)
- .asf, .wmv
[Видео] MPEG-2, MPEG-4 Part2, DivX3.11, DivX4, DivX5, DivX6, XVID, H.264/AVC, VC1(WMV3, WVC1), MP43
[Аудио] WMA Standard, WMA9(Pro), MP3, AAC, AC3, MP3, 3D WMV Single Stream.
- divx, .avi
[Видео] MPEG-2, MPEG-4 Part2, DivX3.11, DivX4, DivX5, DivX6, XVID, H.264/AVC
[Аудио] HE-AAC, LPCM, ADPCM, MPEG-1 Layer I, MPEG-1 Layer II, Dolby Digital, MPEG-1 Layer III (MP3), *DTS
- .ts, .trp, .tp, .mts, .m2ts
[Видео] H.264/AVC, MPEG-2, AVS VC1
[Аудио] MPEG-1 Layer I, MPEG-1 Layer II, MPEG-1 Layer III (MP3), Dolby Digital, Dolby Digital Plus, AAC, HE-AAC, *DTS
- .vob
[Видео] MPEG-1, MPEG-2
[Аудио] Dolby Digital, MPEG-1 Layer I, MPEG-1 Layer II, DVD-LPCM
- mp4, .m4v, .mov
[Видео] MPEG-2, MPEG-4 Part2, DivX3.11, DivX4, DivX5, DivX6, XVID, H.264/AVC
[Аудио] AAC, MPEG-1 Layer III (MP3), *DTS
- .mkv
[Видео] MPEG-2, MPEG-4 Part2, DivX3.11, DivX4, DivX5, DivX6, XVID, H.264/AVC
[Аудио] HE-AAC, Dolby Digital, MPEG-1 Layer III (MP3), *DTS, LPCM
- motion JPEG
[Видео] MJPEG
[Аудио] LPCM, ADPCM
- .mpg, .mpeg, .mpe
[Видео] MPEG-1, MPEG-2
[Аудио] MPEG-1 Layer I, II, MPEG-1 Layer II (LPCM), Dolby Digital,
- dat
[Видео] MPEG-1, MPEG-2
[Аудио] MP2
- flv
[Видео] Sorenson H.263, H.264/AVC
[Аудио] MP3, AAC, HE-AAC
- *.rm, *.rmvb
[Видео] RV30, RV40
[Аудио] Dolby Digital, AAC, HE-AAC, RA6(Cook)
- 3gp, 3gp2
[Видео] H.264/AVC, MPEG-4 Part2
[Аудио] AAC, AMR(NB/WB)
- *DTS / *rm / *rmvb: в зависимости от модели

Поддерживаемые аудиоформаты

- Формат файла: mp3
[Битрейт] 32 Кбит/сек - 320 Кбит/сек
[Частота дискретизации] 16 кГц - 48 кГц
[Поддержка] MPEG1, MPEG2, Layer2, Layer3
- Формат файла: AAC
[Битрейт] свободный формат
[Частота дискретизации] 8 кГц ~ 48 кГц
[Поддержка] ADIF, ADTS
- Формат файла: M4A
[Битрейт] свободный формат
[Частота дискретизации] 8 кГц ~ 48 кГц
[Поддержка] MPEG-4
- Формат файла: WMA
[Битрейт] 128 Кбит/сек ~ 320 Кбит/сек
[Частота дискретизации] 8 кГц ~ 48 кГц
[Поддержка] WMA7, WMA8, WMA9 Standard
- Формат файла: WMA
[Битрейт] ~ 768 Кбит/сек
[Канал/Частота дискретизации]
M0 : 2-канальный при 48 кГц
(Кроме режима LBR),
M1 : 5.1-канальный при 48 кГц,
M2 : 5.1-канальный при 96 кГц
[Поддержка] WMA 10 Pro
- Формат файла: OGG
[Битрейт] свободный формат
[Частота дискретизации] 8 кГц ~ 48 кГц
[Поддержка] OGG Vorbis

Поддерживаемы форматы изображений

- Категория : 2D (jpeg, jpg, jpe)
[Доступный форма файлов] SOF0: Baseline,
SOF1: последовательное расширение,
SOF2: прогрессивная развертка
[Размер фото] Минимальный: 64 x 64,
Максимальный: Обычного типа: 15360 (Ш) x 8640 (Г),
Прогрессивный тип:1920 (Ш) x 1440 (В)
- Категория: BMP
[Размер фото] Минимальный: 64x64,
Максимальный: 9600 x 6400
- Категория : PNG
[Доступный формат файлов] чересстрочный,
построчный
[Размер фото] Минимальный: 64 x 64,
Максимальный: Чересстрочный: 1200 x 800,
Построчный: 9600 x 6400
- Форматы изображений BMP и PNG могут отображаться медленнее формата JPEG.

ПРОСМОТР ОНЛАЙН РУКОВОДСТВА

Для получения дополнительной информации по руководству пользователя, посетите www.lg.com.

ОБСЛУЖИВАНИЕ

Чистка телевизора

Для сохранения превосходного качества изображения и длительного срока службы продукта необходимо регулярно чистить телевизор.



ВНИМАНИЕ!

- Перед очисткой телевизора выключите питание и отключите шнур питания и другие кабели.
- Если телевизор не используется в течение длительного времени, отключите шнур питания от розетки, чтобы избежать повреждения из-за разряда молнии или скачка напряжения.

Экран, рамка, корпус и подставка

- Для удаления пыли или незначительных загрязнений используйте сухую, чистую и мягкую ткань.
- Для удаления значительных загрязнений протирайте поверхность мягкой тканью, смоченной в чистой воде или мягком растворе моющего средства. После этого сразу же протрите экран и рамку сухой тканью.



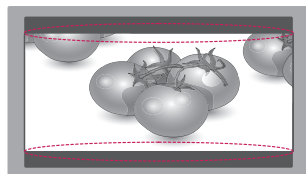
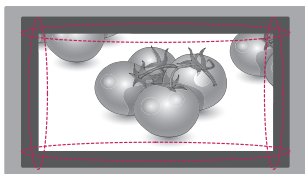
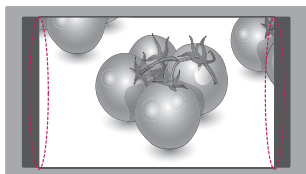
ВНИМАНИЕ!

- Всегда избегайте касания экрана, так как это может привести к его повреждению.
- Не нажимайте, не трите и не бейте по поверхности ногтями или острыми предметами, так как это может привести к появлению царапин на экране и искажению изображения.
- Не используйте химические вещества, так как это может привести к повреждению поверхности.
- Не наносите жидкость непосредственно на поверхность. При попадании воды внутрь корпуса телевизора существует риск возникновения пожара, поражения электрическим током и неисправности.

Кабель питания

Регулярно очищайте шнур питания от накопившейся пыли или грязи.

Предотвращение повреждения или прогорания экрана телевизора



- Если на экране в течение длительного времени отображается неподвижное изображение, оно может «отпечататься» и оставить на экране постоянный след. На такое повреждение или «прогорание» не распространяется гарантия.
- Если в течение длительного времени для телевизора установлен формат изображения 4:3, изображение может прогореть на области экрана с черными полосками.
- Для предотвращения данной проблемы избегайте вывода на экран неподвижных изображений в течение длительного времени (2 часа или более для ЖК-телевизоров).

УСТРАНЕНИЕ НЕИСПРАВНОСТЕЙ

Проблема	Решение
Невозможно управлять телевизором с помощью пульта ДУ.	<ul style="list-style-type: none"> • Проверьте датчик ДУ на телевизоре и повторите попытку. • Убедитесь в отсутствии препятствий между телевизором и пультом ДУ. • Убедитесь, что батареи находятся в рабочем состоянии и правильно установлены (⊕ к ⊕, ⊖ к ⊖).
Отсутствуют изображение и звук.	<ul style="list-style-type: none"> • Убедитесь в том, что телевизор включен. • Убедитесь в том, что шнур питания подключен к розетке. • Убедитесь в том, что розетка работает, подключив к ней другие устройства.
Телевизор неожиданно выключается.	<ul style="list-style-type: none"> • Проверьте параметры управления энергопотреблением. Возможно, произошел сбой в сети электропитания. • Убедитесь, что функция Авт. реж. ожидания (в зависимости от модели) / Время выкл. / Таймер сна активирована в настройках раздела ВРЕМЯ. • Если телевизионный сигнал отсутствует в течение 15 минут, телевизор выключается автоматически.
При подсоединении к компьютеру (HDMI/DVI /RGB), отображается сообщение "Нет сигнала" или "Неверный формат".	<ul style="list-style-type: none"> • Выключение/включение телевизора с помощью пульта ДУ. • Повторное подключение кабеля HDMI/RGB. • Перезапустите компьютер, пока телевизор включен.

ТЕХНИЧЕСКИЕ ХАРАКТЕРИСТИКИ

Характеристики изделий могут быть изменены без предварительного уведомления в связи с модернизацией функций устройства.

МОДЕЛЕЙ		22MT45D 22MT45V	24MT45D 24MT45V 24MT40D
Размеры (Ш x В x Г)	С подставкой (мм)	507,6 x 364,3 x 166,4	556,0 x 392,7 x 166,4
	Без подставки (мм)	507,6 x 314,7 x 56,0	556,0 x 343,2 x 56,0
Вес	С подставкой (кг)	3,0	3,6
	Без подставки (кг)	2,8	3,4
Потребляемая мощность		33 W	33 W
Требования к электропитанию		19 В --- 1,6 А	
Адаптер питания		Изготовитель: Lien Chang Модель: LCAP16A-E, LCAP25A Изготовитель: Honor Модель: ADS-40FSG-19 19032GPG, ADS-40SG-19-2 19032G	
		ВХОДНОЕ НАПРЯЖЕНИЕ: AC 100 – 240 В ~ 50/60 Гц	
		ВЫХОДНОЕ НАПРЯЖЕНИЕ: DC 19 В --- 1,7 А	
МОДЕЛЕЙ		28MT45D 28MT45V	29MT45D 29MT45V 29MT40D
Размеры (Ш x В x Г)	С подставкой (мм)	641,5 x 445,2 x 175,0	668,6 x 472,4 x 223,5
	Без подставки (мм)	641,5 x 396,1 x 57,5	668,6 x 410,5 x 65,8
Вес	С подставкой (кг)	4,8	5,8
	Без подставки (кг)	4,6	5,26
Потребляемая мощность		33 W	40 W
Требования к электропитанию		19 В --- 1,6 А	19 В --- 2,4 А
Адаптер питания		Изготовитель: Lien Chang Модель: LCAP16B-E, LCAP25B Изготовитель: LG Innotek Модель: PSAB-L205B, PSAB-L204B	
		ВХОДНОЕ НАПРЯЖЕНИЕ: AC 100 – 240 В ~ 50/60 Гц	
		ВЫХОДНОЕ НАПРЯЖЕНИЕ: DC 19 В --- 2,1 А	ВЫХОДНОЕ НАПРЯЖЕНИЕ: DC 19 В --- 2,53 А
МОДЕЛЕЙ		24MT46D	27MT46D
Размеры (Ш x В x Г)	С подставкой (мм)	556,5 x 445,0 x 188,4	641,2 x 489,1 x 213,2
	Без подставки (мм)	556,5 x 346,1 x 66,5	641,2 x 391,3 x 77,8
Вес	С подставкой (кг)	3,9	5,3
	Без подставки (кг)	3,6	4,9
Потребляемая мощность		33 W	35 W
Требования к электропитанию		19 В --- 1,6 А	19 В --- 2,0 А
Адаптер питания		Изготовитель: Lien Chang Модель: LCAP16B-E, LCAP25B Изготовитель: LG Innotek Модель: PSAB-L205B, PSAB-L204B	
		ВХОДНОЕ НАПРЯЖЕНИЕ: AC 100 – 240 В ~ 50/60 Гц	
		ВЫХОДНОЕ НАПРЯЖЕНИЕ: DC 19 В --- 2,1 А	

МОДЕЛИ		20MT45D	19MN43D
Размеры (Ш x В x Г)	С подставкой (мм)	466,5 x 329,4 x 140,6	441,7 x 350,9 x 167,8
	Без подставки (мм)	466,5 x 286,1 x 52,7	441,7 x 277,7 x 62,9
Вес	С подставкой (кг)	2,5	2,5
	Без подставки (кг)	2,3	2,3
Потребляемая мощность		28 W	
Требования к электропитанию		19 В --- 1,6 А	
Адаптер питания		Изготовитель: Lien Chang Модель: LCAP16A-E, LCAP25A Изготовитель: Honor Модель: ADS-40FSG-19 19032GPG, ADS-40SG-19-2 19032G	
		ВХОДНОЕ НАПРЯЖЕНИЕ: AC 100 – 240 В ~ 50/60 Гц	
		ВЫХОДНОЕ НАПРЯЖЕНИЕ: DC 19 В --- 1,7 А	

МОДЕЛИ		22MT44D
Размеры (Ш x В x Г)	С подставкой (мм)	507,6 x 335,9 x 135,8
	Без подставки (мм)	507,6 x 314,7 x 52,7
Вес	С подставкой (кг)	2,8
	Без подставки (кг)	2,6
Потребляемая мощность		33 W
Требования к электропитанию		19 В --- 1,6 А
Адаптер питания		Изготовитель: Lien Chang Модель: LCAP16A-E, LCAP25A Изготовитель: Honor Модель: ADS-40FSG-19 19032GPG, ADS-40SG-19-2 19032G
		ВХОДНОЕ НАПРЯЖЕНИЕ: AC 100 – 240 В ~ 50/60 Гц
		ВЫХОДНОЕ НАПРЯЖЕНИЕ: DC 19 В --- 1,7 А

Размер модуля CI (Ш x В x Г)		100,0 мм x 55,0 мм x 5,0 мм
Сопротивление внешней антенны	Рабочая температура	10 °C до 35 °C
	Рабочая влажность	20 % до 80 %
	Температура хранения	-10 °C до 60 °C
	Влажность хранения	5 % до 90 %

	Спутниковое цифровое ТВ	Цифровое ТВ	Аналоговое ТВ
Телевизионная система	DVB-T/T2 DVB-C DVB-S/S2	DVB-T DVB-C	PAL/SECAM B/G/I/D/K, SECAM L/L'
Принимаемые диапазоны	VHF, UHF C-Band, Ku-Band	VHF, UHF	VHF: E2 до E12, UHF: E21 до E69, CATV: S1 до S20, HYPER: S21 до S47
Максимальное количество сохраненных программ	6,000	1,500	
Сопротивление внешней антенны	75 Ω		

Поддерживаемый режим RGB (PC(ПК)) / HDMI (PC(ПК))

(только для 20MT45*)

Решение	Частота горизонтальной развертки (кГц)	Частота вертикальной развертки (Гц)
720 x 400	31,468	70,080
640 x 480	31,469 37,500	59,940 75,000
800 x 600	37,879 46,875	60,317 75,000
1024 x 768	48,363 60,023	60,004 75,029
1152 x 864	67,500	75,000
1600 x 900	60,000	60,000

(только для 22MT44*, 22MT45*, 24/27MT46*)

Решение	Частота горизонтальной развертки (кГц)	Частота вертикальной развертки (Гц)
720 x 400	31,468	70,080
640 x 480	31,469 37,500	59,940 75,000
800 x 600	37,879 46,875	60,317 75,000
1024 x 768	48,363 60,023	60,004 75,029
1024 x 768 (только для HDMI(PC))	56,476	70,069
1152 x 864	67,500	75,000
1280 x 720	45,000	60,000
1280 x 800	49,702	59,810
1280 x 1024	63,981 79,976	60,020 75,025
1400 x 1050	65,317	59,978
1440 x 900	55,935	59,887
1600 x 900	60,000	60,000
1680 x 1050	64,674 65,290	59,883 59,954
1920 x 1080	67,500	60,000

(только для 24/29MT40*, 19MN43*, 24/28/29MT45*)

Решение	Частота горизонтальной развертки (кГц)	Частота вертикальной развертки (Гц)
720 x 400	31,468	70,080
640 x 480	31,469 37,500	59,940 75,000
800 x 600	37,879 46,875	60,317 75,000
1024 x 768	48,363 60,023	60,004 75,029
1280 x 800	49,702	59,810
1366 x 768	47,717	59,790

**ПРИМЕЧАНИЕ**

- Оптимальное разрешение экрана
 - 20MT45*: 1600 x 900 при 60 Гц.
 - 22MT44*, 22MT45*, 24/27MT46*: 1920 x 1080 при 60 Гц.
 - 24/29MT40*, 24/28/29MT45*, 19MN43*: 1366 x 768 при 60 Гц.
- Оптимальной синхронизацией в каждом режиме является частота вертикальной развертки 60 Гц.

Поддерживаемый режим HDMI (DTV)

Решение	Частота горизонтальной развертки (кГц)	Частота вертикальной развертки (Гц)
720 × 480	31,469 31,500	59,940 60,000
720 × 576	31,250	50,000
1280 × 720	37,500 44,960 45,000	50,000 59,940 60,000
1920 × 1080	33,720 33,750 28,125 27,000 33,750 56,250 67,430 67,500	59,940 60,000 50,000 24,000 30,000 50,000 59,940 60,000

Поддержка компонентного режима

Решение	Частота горизонтальной развертки (кГц)	Частота вертикальной развертки (Гц)
720 × 480	15,730 15,750 31,470 31,500	59,940 60,000 59,940 60,000
720 × 576	15,625 31,250	50,000
1280 × 720	44,960 45,000 37,500	59,940 60,000 50,000
1920 × 1080	33,720 33,750 28,125 56,250 67,432 67,500	59,940 60,000 50,000 50,000 59,940 60,000

Сведения о подключении к компонентному разъему

Порты компонентного сигнала на телевизоре	Y	P _B	P _R
---	---	----------------	----------------

Выходные видеоразъемы на DVD-проигрывателе	Y	P _B	P _R
	Y	B-Y	R-Y
	Y	Cb	Cr
	Y	Pb	Pr



Убедитесь, что вы прочли информацию о мерах предосторожности перед использованием устройства. Держите руководство пользователя на компакт-диске под рукой, чтобы обращаться к нему в дальнейшем. Наименование модели и серийный номер расположен сзади и на одной из боковых сторон телевизора. Запишите нижеуказанные данные, если вдруг вам потребуется техническое обслуживание.

МОДЕЛЬ _____

СЕРИЙНЫЙ НОМЕР _____