



## Уважаемый покупатель!

Спасибо за приобретение продукции Samsung.

Единая служба поддержки Samsung 8-800-555-55-55\* всегда рада помочь вам.

- Мы даем профессиональные консультации по продуктам
- Мы обеспечиваем оперативную техническую поддержку
- Мы работаем 24 часа в сутки, 7 дней в неделю
- Звонок бесплатный из всех регионов России

Если у вас возникнут вопросы или потребуется помощь, Вы имеете право обратиться к продавцу, но

### МЫ ПОМОЖЕМ ВАМ БЫСТРЕЕ, ЕСЛИ ВЫ ОБРАТИТЕСЬ СРАЗУ К НАМ

СВЯЖИТЕСЬ С НАМИ,  
ПРЕЖДЕ ЧЕМ ВЕРНУТЬ  
ТОВАР В МАГАЗИН!



Отсканируйте это  
изображение Вашим  
смартфоном

### МЫ ПОМОЖЕМ ВАМ НАЙТИ РЕШЕНИЕ!



Чат  
Вопросы и ответы  
Помощь и подсказки  
[www.samsung.com/support](http://www.samsung.com/support)



Единая служба поддержки  
**8-800-555-55-55\***

#### Связывайтесь с SAMSUNG по всему миру

Если у вас есть предложения или вопросы по продукции Samsung, обращайтесь, пожалуйста, в информационный центр компании Samsung.

Страна	Центр поддержки покупателей ☎	Веб-узел
RUSSIA	8-800-555-55-55	<a href="http://www.samsung.com">www.samsung.com</a>
GEORGIA	0-800-555-555	<a href="http://www.samsung.com">www.samsung.com</a>
ARMENIA	0-800-05-555	<a href="http://www.samsung.com">www.samsung.com</a>
AZERBAIJAN	088-55-55-555	<a href="http://www.samsung.com">www.samsung.com</a>
KAZAKHSTAN	8-10-800-500-55-500 (GSM: 7799)	<a href="http://www.samsung.com">www.samsung.com</a>
UZBEKISTAN	8-10-800-500-55-500	<a href="http://www.samsung.com">www.samsung.com</a>
KYRGYZSTAN	00-800-500-55-500	<a href="http://www.samsung.com">www.samsung.com</a>
TADJIKISTAN	8-10-800-500-55-500	<a href="http://www.samsung.com">www.samsung.com</a>
MONGOLIA	+7-800-555-55-55	<a href="http://www.samsung.com">www.samsung.com</a>
UKRAINE	0-800-502-000 для корпоративных клиентов.....0-800-500-777	<a href="http://www.samsung.com/ua">www.samsung.com/ua</a> (Ukrainian) <a href="http://www.samsung.com/ua_ru">www.samsung.com/ua_ru</a> (Russian)
BELARUS	810-800-500-55-500	<a href="http://www.samsung.com">www.samsung.com</a>
MOLDOVA	0-800-614-40	<a href="http://www.samsung.com">www.samsung.com</a>

\* 8-800-555-55-55 - номер единой службы поддержки в Российской Федерации для корпоративных клиентов.....8-800-555-55-33

© 2015 Samsung Electronics Co., Ltd. All rights reserved.



BN68-07432L-02



UE32J5500A UE40J5500A UE43J5500A UE48J5500A UE50J5500A UE55J5500A  
UE40J5510A UE48J5510A  
UE32J5530A UE40J5530A UE48J5530A  
UE32J5550A UE40J5550A UE48J5550A  
UE40J5590A UE48J5590A

# Руководство пользователя

## Гарантийный талон



Благодарим за приобретение продукта компании Samsung.  
Для получения более полного обслуживания  
зарегистрируйте свое устройство по адресу:  
[www.samsung.com/register](http://www.samsung.com/register)

Модель \_\_\_\_\_ Серийный номер. \_\_\_\_\_



<b>№</b>	<b>English</b>	<b>Русский</b>
⚠	Require please from the salesman to completely fill guarantee card, including tear-off coupons inside	Пожалуйста, требуйте от продавца заполнения гарантийного талона, включая отрывной купон внутри
1	Product	Изделие
2	Model/Model name	Модель
3	Serial №	Серийный номер
4	Purchase date	Дата продажи
5	Trade organization	Фирма продавец
6	Trade organization address	Адрес фирмы продавца
7	Trade organization phone	Телефон фирмы продавца
8	Operator SIM-lock	SIM-lock оператора
9	Customer signature	Подпись покупателя
10	Tear-off coupon	Отрывной купон
11	Installer company	Организация установщик
12	The information about the installation of product	Информация по установке продукта
13	Installer name	Фамилия установщика
14	Certificate №	Номер сертификата
15	Installation date	Дата установки
16	Reception date	Дата приема
17	Release date	Дата выдачи
18	Special marks	Специальные отметки
19	Warranty period	Гарантийный срок
20	Free Service period	Срок бесплатного сервисного обслуживания
21	Year	Год
3DG	3D-Glasses	3D-Очки
AC	Air Conditioner	Кондиционер
ACR	Air Cleaner	Воздухоочиститель
AUD	Audio system	Аудио система
BRP	Blue-Ray Player	Blue-Ray проигрыватель
CAM	Camcoder	Видеокамера
CTV	Tube TV set	ЭЛТ телевизор
DLP	DLP Projector	DLP проектор
DSC	Digital Still Camera	Цифровой фотоаппарат
DSR	Digital Satellite Receiver	Цифровой ТВ-ресивер
DVD	DVD player	DVD плеер
DWS	Dish Washer	Посудомоечная машина
ELO	Electric Oven/Cook Top	Духовой шкаф / варочная панель
GAC	Gas Cook Top	Газовая варочная панель
HHP	GSM Phone	GSM телефон
HOOD	Cooker Hood	Вытяжка
HTS	Home theatre	Домашний кинотеатр
LCD TV	LCD TV set	LCD телевизор
LEN	Lens	Объектив
MFU	Multifunctional units	Многофункциональное устройство
MON	Monitor	Монитор
MP3	MP3-Player	MP3-плеер
MWO	Microwave oven	СВЧ-печь
	Photo Frame	Фото рамка
PDP	Plazma display panel, TV set	PDP телевизор
REF	Refrigerator	Холодильник
SPL	Speedlite flash	Фотовспышка
TRC	Touch remote control	Сенсорный пульт управления
VC	Vacuum cleaner	Пылесос
VDC	Virus Doctor (Personal Ionizer)	Бытовой ионизатор
VSS	Video Security System	Система видео наблюдения
WM	Washing machine	Стиральная машина
HD	Hospitality Display	Гостиничный телевизор

## DEAR CUSTOMER!

"Samsung Electronics Co., Ltd.", holding company of the Samsung Electronics group, manufacturing the Samsung products (further named as «Manufacturer»), having its address at: 129, Samsung-ro, Yeongtong-gu, Suwon-si, Gyeonggi-do, Republic of Korea registered 13.01.1969 by the East Register Office of the district court of Suwon city (registration number № 000905), greatly appreciates your choice. We have applied best efforts so that this product would satisfy your needs and its quality would comply with the world's best standards.

Samsung Electronics Co., Ltd. sets forth subject to compliance with the instructions for use for its products term of service life: home appliances – 7 years, TV sets, monitors, kitchen hoods, audio-, video-products – 5 years, GSM phones, modems, projectors – 3 years. Term of service life is measured from the date of manufacture, unless User's Manual sets forth other limits.

After expiration of product service life Manufacturer recommends to apply to a Samsung Authorized Service Center (ASC) to perform maintenance works and get advice on product safe operation.

You can get Samsung Authorized Service Center (ASC) addresses and telephone numbers from the Unified Customer Support Service or from [www.samsung.com](http://www.samsung.com). Please refer to applicable country (hereinafter Country) section to find Unified Customer Support Service phone number. We strongly recommend addressing ASCs should you have any problems with the operability and use of your device.

All the products are specially designated by Samsung Electronics Co., Ltd. for supply to Country and have been designed with regard to the particular service environment typical of this country. To make sure, please check the device and its packing for the official compliance marks.

In order to avoid misunderstanding we urge you to read carefully the User's Manual, terms of warranty, to check whether the warranty card is filled out correctly. Warranty card is valid if following entries are made correctly and clearly: model, serial number of the device, date of sale, readable seals of the seller and the customer's signature. Device model and serial number shall match those specified in the warranty card.

**Should these conditions be violated or should the warranty card details be altered, erased or rewritten, the warranty card is recognized void.**

Should this be the case, we recommend addressing your retailer in order to have new warranty card issued in compliance with the requirements above or providing sales receipts or slips confirming the fact and date of sale. If date of sale cannot be established, as per the consumer protection laws of the country of purchase warranty term is measured from the date of manufacture.

With this warranty card Samsung Electronics Co., Ltd. confirms acceptance of obligations to satisfy the customer's requirements set forth by the effective consumer protection laws, should any defects be identified in the product due to the Manufacturer's fault. Samsung Electronics Co., Ltd. reserves the right to reject claims by its customers and to deny free service should the terms below be violated. Warranty and free service obligations of the Manufacturer are executed according to the legislation of the Country, where warranty and/or free service provided.

**Samsung Electronics Co., Ltd. sets forth for its products warranty period, measured from the date of sale, and period of free service, measured after warranty period expiry, enlisted in the table on the page 3. In this case, the warranty period and the free service period are limited by the product life.**

### Terms of Warranty and Free Service:

1. The Manufacturer's warranty and free service obligations cover exclusively models designated by Samsung Electronics Co., Ltd. for export and sales within territory of the Russian Federation, purchased in Russian Federation and certified for compliance with the state standards of Russian Federation.
2. Free service is extra obligation by the Manufacturer to eliminate defects of product due to the Manufacturer's fault free of charge for the purchaser (consumer). Free service for air conditioners is provided if the air conditioners was installed by a Samsung authorized installation organization.
3. Replacement of faulty parts (units, assemblies) of the

product within the warranty or free service term results neither in new warranty term being established, nor in new free service term for the whole product or replaced parts. The Manufacturer is continuously improving usability of the product software and provides opportunities for the software update by consumers for a number of products, using programs/applications available to the user at the company's official website, as well as automatic software update subject to user's consent. The Manufacturer is not responsible for saving of the product software version installed at the time of purchase or modified during the life without assistance on the part of the Manufacturer. The Manufacturer always recommends using a current version of the product software.

4. Warranty period for accessories, which belong to the product's delivery package, is the same as for the main product, except the following:

- a) batteries, lamps for projectors, illumination lamps, except the products where the procedure of illumination lamps replacing is described in user's manual;
- b) connection cables (if they are not part of the charger), headphones, various data storage devices (disks with software and drivers, memory cards);
- c) cases, bags, belts, strings for carrying, installation devices, tools, documents accompanying the product;
- d) software and drivers supplied with the product on various data storage devices (including, but not limited to, software factory installed on the product's hard disks) as well as software re-installation and setup excluding situations when the need to re-install or setup results from the product's defect due to the Manufacturer's fault.

Additionally for:

- e) refrigerators: odour absorbers, air purifiers (biodesodorators), filters, shelves, boxes, fixtures and food containers;
- f) ovens and microwave ovens: wire rack, spit wire rack, roast wire rack, baking tray, ceramic tray, convection tray, broiler tray, water bowl, steamer, steamer tray, steamer plate;
- g) vacuum cleaners: hoses, pipes, brushes, heads, dust collecting bags, filters;
- h) washing machines: filters, hoses for water supply;
- i) conditioners and hoods: filters;
- j) printers: in case of ending of the original toner (ink, photo printer ribbon cartridge) in the cartridge (the cartridge is monitored by weight, and (or) by indicators of installed chip).

5. The Manufacturer has no warranty obligations and offers no free service in the following cases:

- a) if the product designated for personal (household, family) use has been used for business purposes as well as other purposes beyond its intended use;
- b) if the provisions on operation and installation set forth in the User's Manual and other documents accompanying the product have been violated;
- c) if the product has indications of attempted unauthorized repairs;
- d) if the defect is due to alteration of the product's design or layout, connection of external devices unauthorized by the Manufacturer;
- e) if the defect is due to an event of force-majeure, accidents, intended or reckless acts by the consumer or third parties;
- f) if damage is identified due to action of mechanical stress, moisture, high or low temperature, corrosion, oxidation, penetration of foreign objects, substances, liquids, insects or animals;
- g) if cleaning of audio-video heads, drives for reading various data storage media is required;
- h) if the damage is due to computer viruses and similar programs, setting or changing password, modification and (or) re-installation of factory installed software, installation and use of software by third parties, formatting data media on hard disks;
- i) if the defect is due to natural wear during operation of the product. Natural wear is considered as consequences of product usage, resulting in worsening of technical state or appearance due to enduring usage;
- j) if the defect is due to insufficient capacity of

telecommunications networks and radio signal power, including due to local landscape and urban environment, use of telephone set on the network coverage threshold or beyond or due to connecting to other inappropriate or defective external devices to the product;

**k)** if the product has failed due to use of no-standard (non-original) consumables, materials, accessories, spare parts, batteries, storage devices, including, but not limited to audio/video cassettes, CD/DVD/BR discs, flash memory cards, cartridges of other manufacturers than Samsung Electronics Co., Ltd. or due to use of refilled, counterfeit, rebuilt cartridges as well as cartridges with mechanical damage (cracks, chips, indications of penetration etc;

**l)** if the defect is due to receipt, installation and use of incompatible content (melodies, graphics, video and other files, Java applications and similar programs);

**m)** if the data specified on the product labels are corrected, erased, or if there are no labels on the product.

**6.** Setup and installation (assembly, connection etc.) of the product described in the accompanying documents may be performed by the user or specialists of profile ASC and seller (at a charge). Besides, you can use services by other service suppliers possessing certificate of conformity for this type of works. Should this the case, the person (organization) which has installed the product is liable for installation (setup) correctness and quality. **Please pay due attention to the significance of proper installation for both reliable operation of the product and warranty as well as free service services. Ask the installation specialist to enter all the required installation details into the warranty card.**

**7.** We urge you to backup to an external data media all the information you keep in the memory of your cellular phone or other digital devices.

**8.** Samsung Electronics Co., Ltd. expressly disclaims any liability for possible damage inflicted directly or indirectly by the Samsung products upon people, pets, property if the damage is due to non-compliance with the operation and installation provisions; intended or reckless acts by the purchaser (consumer) or third parties. Besides, Samsung Electronics Co., Ltd. disclaims any liability for possible damage inflicted directly or indirectly to the Samsung respective products due to loss, damage or alteration of information or data.

#### Additional obligations of the manufacturer.

The manufacturer has established an additional obligation (to provide the details for free in case of its failure) in point of motor DD, inverter motor, Bio-ceramic coating, inverter compressor for 7 years from the date of expiry of free service, inverter motor in vacuum cleaner of SC07F80 series for a period of 5 years from the date of warranty expiration. At the same time the work under replacement of the part is paid by the consumer.

## DEAR CUSTOMER!

Thank you for purchasing this product Samsung.

**Unified Samsung Hotline service** is always happy to assist you:

**• in Internet:**

in the «Support» section of the company website at [www.samsung.com/ru/support](http://www.samsung.com/ru/support) available: cyber service, reference materials, software, tips for use, instruction videos, online consultation, feedback forms;

**• by phone:**

<b>ARMENIA</b> .....	<b>0-800-05555</b>
<b>AZERBAIJAN</b> .....	<b>0-88-555-55-55</b>
<b>BELARUS</b> .....	<b>8-10-800-500-55-500</b>
<b>GEORGIA</b> .....	<b>0-800-555-555</b>
<b>KAZAKHSTAN</b> .....	<b>8-10-800-500-55-500 (GSM: 7799)</b>
<b>KYRGYZSTAN</b> .....	<b>00-800-500-55-500</b>
<b>MOLDOVA*</b> .....	<b>0-800-61440</b>
<b>MONGOLIA</b> .....	<b>+7-800-555-55-55</b>
<b>RUSSIAN FEDERATION</b> .....	<b>8-800-555-55-55</b>
<b>for corporate users</b> .....	<b>8-800-555-55-33</b>
<b>TAJIKISTAN</b> .....	<b>8-10-800-500-55-500</b>
<b>UKRAINE*</b> .....	<b>0-800-502-000</b>
<b>for corporate users</b> .....	<b>0-800-500-777</b>
<b>UZBEKISTAN</b> .....	<b>8-10-800-500-55-500</b>

**• by letter:**

Organization authorized to accept and satisfy the requirements of consumers concerning inadequate goods in Russia: OOO «SRSC», 117105, Russia, Moscow, Varshavskoye Shosse, 26, P/B 4.

Complete information about Samsung products can be found on the official website of [www.samsung.com](http://www.samsung.com)



#### HOW TO DETERMINE DATE OF MANUFACTURE

The date is coded in the product serial number, e.g.: **1XW234567S**

- Last digit (S) – control digit (sometimes can miss);
- Last five numbers (34567) – the serial number itself;
- Sixth digit from the end (2) – month of manufacture;
- Seventh digit from the end (W) – year of manufacture;
- From 3 to 7 digits may stand in front.

#### MONTH CODING:

In order of month numbers 1 ... 9 (January... September), A - October, B - November, C - December.

#### YEAR CODING:

Y-2005, L-2006, P-2007, Q-2008, S-2009, Z-2010, B-2011, C-2012, D-2013, F-2014, G-2015, H-2016, J-2017, K-2018, M-2019, N-2020

## ДОРОГОЙ ПОКУПАТЕЛЬ!

Компания «Samsung Electronics Co., Ltd.» («Самсунг Электроникс Ко., Лтд.»), головная компания группы Samsung Electronics, производящей товары (изделия) Samsung (далее по тексту «Изготовитель»), находящаяся по адресу: Республика Корея, (Мэтан-донг) 129, Самсунг-ро, Енгтонг-гу, г. Сувон, Кёнги-до, зарегистрирована 13.01.1969 года Восточной регистрацией районного суда г. Сувона (регистрационный № 000905), выражает Вам огромную признательность за Ваш выбор. Мы сделали все возможное, чтобы данное изделие удовлетворяло Вашим запросам, а качество соответствовало лучшим мировым образцам.

«Самсунг Электроникс Ко., Лтд.» устанавливает срок службы на бытовую технику – 7 лет, телевизоры, мониторы, вытяжки, аудио-, видеотехнику – 5 лет, телефоны GSM, модемы, проекторы – 3 года, при условии соблюдения правил эксплуатации. Срок службы исчисляется с даты изготовления изделия, если Руководством пользователя изделия не установлено иное ограничение.

По истечении срока службы изделия Изготовитель рекомендует обращение в Авторизованный Сервисный Центр (АСЦ) для проведения профилактических работ и получения рекомендаций по дальнейшей безопасной эксплуатации изделия.

Адреса и телефоны Авторизованных Сервисных Центров (АСЦ) Вы можете узнать по телефону «Единой службы поддержки»: **Россия 8-800-555-55-55 (для корпоративных клиентов: 8-800-555-55-33), Республика Беларусь 8-10-800-500-55-500, Украина 0-800-502-000 (для корпоративных клиентов 0-800-502-777)** (бесплатный звонок из любого региона страны) или на сайте [www.samsung.com](http://www.samsung.com). Мы настоятельно рекомендуем Вам обращаться в АСЦ, если у Вас возникнут какие-либо проблемы, связанные с эксплуатацией и работоспособностью изделия.

Все товары, предназначенные «Самсунг Электроникс Ко., Лтд.» для поставок в Российскую Федерацию, Республику Беларусь, Украину изготавливаются с учетом условий эксплуатации в соответствующей стране и имеют на изделии и упаковке официальные знаки соответствия, если нанесение таких знаков предусмотрено законодательством соответствующей страны.

Во избежание недоразумений убедительно просим Вас внимательно изучить Руководство пользователя, условия гарантийных обязательств, проверить правильность заполнения гарантийного талона. Гарантийный талон действителен только при наличии правильно и четко указанных: модели, серийного номера изделия, даты продажи, четких печатей фирмы-продавца, подписи покупателя. Модель и серийный номер изделия должны соответствовать указанному в гарантийном талоне.

При нарушении этих условий, а также в случае, когда данные, указанные в гарантийном талоне изменены, стерты или переписаны, гарантийный талон признается недействительным. В этом случае рекомендуем Вам обратиться к продавцу для получения нового гарантийного талона, соответствующего вышеуказанным условиям. В случае, если дату продажи установить невозможно, в соответствии с законодательством о защите прав потребителей, гарантийный срок исчисляется с даты изготовления изделия.

Данным гарантийным талоном «Самсунг Электроникс Ко., Лтд.» подтверждает принятие на себя обязательств по удовлетворению требований потребителей, установленных действующим законодательством о защите прав потребителей, в случае обнаружения недостатков изделия, возникших по вине Изготовителя. «Самсунг Электроникс Ко., Лтд.» оставляет за собой право отказать в удовлетворении требований потребителей по гарантийным обязательствам и в бесплатном сервисном обслуживании изделия в случае несоблюдения изложенных ниже условий. Гарантийные обязательства Изготовителя и бесплатное сервисное обслуживание осуществляются в соответствии с требованиями законодательства страны, в которой осуществляются гарантийные обязательства и бесплатное сервисное обслуживание.

«Самсунг Электроникс Ко., Лтд.» устанавливает гарантийный срок, исчисляемый с даты продажи, и срок бесплатного сервисного обслуживания, исчисляемый с даты окончания гарантийного срока, указанные в таблице на странице 3, при условии соблюдения правил эксплуатации. При этом гарантийный срок и срок бесплатного сервисного обслуживания ограничиваются пределами службы изделия.

## УСЛОВИЯ ГАРАНТИЙНЫХ ОБЯЗАТЕЛЬСТВ И БЕСПЛАТНОГО СЕРВИСНОГО ОБСЛУЖИВАНИЯ

**1.** Гарантийные обязательства Изготовителя на территории Российской Федерации распространяются только на изделия, предназначенные «Самсунг Электроникс Ко., Лтд.» для поставок и реализации на территории РФ, приобретенные в РФ и прошедшие сертификацию на соответствие стандартам РФ.

**2.** Гарантийные обязательства Изготовителя на территории Республики Беларусь распространяются только на изделия, предназначенные «Самсунг Электроникс Ко., Лтд.» для поставок и реализации на территории РБ, приобретенные в РБ и прошедшие сертификацию на соответствие стандартам РБ. Гарантийные обязательства Изготовителя на территории Украины распространяются только на изделия, предназначенные «Самсунг Электроникс Ко., Лтд.» для поставок и реализации в Украине, приобретенные в Украине и задекларированные импортером на соответствие стандартам Украины.

**3.** Под бесплатным сервисным обслуживанием понимается дополнительное обязательство Изготовителя по устранению недостатков (дефектов) изделия, возникших по вине Изготовителя, без взимания платы с покупателя (потребителя). Бесплатное сервисное обслуживание кондиционеров производится при условии установки сертифицированным установщиком Самсунг и внесении сведений об установке в гарантийный талон.

**4.** Замена в изделии неисправных частей (деталей, узлов, сборочных единиц) в период гарантийного срока или срока бесплатного сервисного обслуживания не ведет к установлению нового гарантийного срока, либо нового срока бесплатного сервисного обслуживания на все изделие, либо на замененные части. Изготовитель постоянно улучшает потребительские свойства программного обеспечения (ПО), используемого в изделиях, обеспечивает для ряда изделий возможность самостоятельного обновления ПО потребителями с помощью программ/приложений, доступных для пользователя на **официальных ресурсах** компании, а также обновления ПО в автоматическом режиме при наличии согласия пользователя. Изготовитель не несет ответственность за сохранение в изделии версии ПО, установленной на момент покупки или измененной в течение срока службы без участия Изготовителя. Изготовитель рекомендует всегда использовать в изделии актуальную версию ПО.

**5.** Гарантийный срок на принадлежности, входящие в комплектность изделия приравняется к сроку на основное изделие, за исключением следующих:

- а)** элементы питания (батарейки), лампы проекторов и лампы освещения (за исключением продуктов, в которых процедура замены ламп освещения описана в инструкции пользователя);
- б)** соединительные кабели (если они не являются составной частью зарядного устройства), наушники, носители информации различных типов (диски с программным обеспечением и драйверами, карты памяти);
- в)** чехлы, сумки, ремни, шнуры для переноски, монтажные приспособления, инструмент, документацию, прилагаемую к изделию;
- г)** на программное обеспечение (ПО) и драйверы, поставляемые в комплекте с изделием на носителях информации различных типов (включая, но, не ограничиваясь ПО, предустановленным на накопитель на жестких магнитных дисках изделия), а также на необходимость переустановки и настройки ПО, за исключением случаев, когда данная необходимость вызвана недостатком изделия, возникшим по вине Изготовителя.

Дополнительно для:

- а)** холодильников: на поглотители запахов, очистители воздуха (биодезодораторы), фильтры, полки, ящики, подставки и другие емкости для хранения продуктов;
  - б)** печей и микроволновых печей: решетки, вертела, лотки для запекания, керамические лотки, лотки для приготовления конвекционным способом, лотки для жарки, емкости для воды, пароварка, крышка пароварки, чаша пароварки;
  - в)** пылесосов: на шланги, трубки, щетки, насадки, пылесборники, фильтры;
  - г)** стиральных и посудомоечных машин: на шланги для подвода воды;
  - д)** кондиционеров и кухонных вытяжек: фильтры;
- 6.** Изготовитель не несет гарантийные обязательства и не производит бесплатное сервисное обслуживание изделия в следующих случаях:

- а)** если изделие, предназначенное для личных (бытовых, семейных) нужд, использовалось для осуществления предпринимательской деятельности, а также в иных целях, не соответствующих его прямому назначению;
- б)** нарушения правил и условий эксплуатации, установки изделия, изложенных в Руководстве пользователя и другой документации, передаваемой потребителю в комплекте с изделием;
- в)** если изделие имеет следы попыток неквалифицированного ремонта;
- г)** если дефект вызван изменением конструкции или схемы изделия, подключением внешних устройств, не предусмотренных Изготовителем;
- д)** если дефект вызван действием непреодолимых сил, несчастными случаями, умышленными или неосторожными действиями потребителя или третьих лиц;
- е)** если обнаружены механические повреждения, возникшие после передачи изделия потребителю; повреждения, вызванные воздействием влаги, высоких или низких температур, коррозией, окислением, попаданием внутрь изделия посторонних предметов, веществ, жидкостей, насекомых или животных;
- ж)** если требуется чистка аудио – видео головок, приводов для считывания информации с носителей различных типов;
- з)** если повреждения (недостатки) вызваны воздействием компьютерных вирусов и аналогичных им программ; установкой, сменой или удалением паролей (кодов) изделия, модификацией и (или) переустановкой предустановленного ПО изделия, установкой и использованием ПО третьих производителей (неоригинального), форматированием накопителей на жестких магнитных дисках, применением сервисных кодов;
- и)** если дефект возник вследствие естественного износа при эксплуатации изделия. При этом под естественным износом понимаются последствия эксплуатации изделия, вызвавшие ухудшение их технического состояния и внешнего вида из-за длительного использования данного изделия;
- к)** если повреждения (недостатки) вызваны несоответствием стандартам или техническим регламентам питающих, кабельных, телекоммуникационных сетей, мощности радиосигнала, в том числе из-за особенностей рельефа и других подобных внешних факторов, использования изделия на границе или вне зоны действия сети, подключением к изделию других несоответствующих или неисправных внешних устройств;
- л)** если повреждения вызваны использованием нестандартных (неоригинальных) и (или) некачественных (поврежденных) расходных материалов, принадлежностей, запасных частей, элементов питания, носителей информации различных типов (включая, но, не ограничиваясь аудио – видео кассетами, CD, DVD дисками, картами памяти, SIM картами, картриджами);
- м)** если недостатки вызваны получением, установкой и использованием несовместимого контента (мелодии, графические, видео и другие файлы, приложения Java и подобные им программы);
- н)** если данные, указанные на маркировочных этикетках изделия, исправлены, стерты, а также в случае отсутствия маркировочных этикеток на изделии.

**7.** Настройка и установка (сборка, подключение и т.п.) изделия, описанные в документации, прилагаемой к нему, могут быть выполнены как самим пользователем, так и специалистами АСЦ соответствующего профиля и фирм-продавцов (на платной основе). При этом лицо (организация), установившее изделие, несет ответственность за правильность и качество установки (настройки).

Просим Вас обратить внимание на значимость правильной установки изделия, как для его надежной работы, так и для получения гарантийного и бесплатного сервисного обслуживания. Требуется от специалиста по установке внести все необходимые сведения об установке в гарантийный талон.

**8.** Настоятельно рекомендуем осуществлять резервное копирование на внешний носитель информации всех данных, которые Вы храните в памяти сотового телефона или иных цифровых устройств.

**9.** «Самсунг Электроникс Ко., Лтд.» не несет ответственность за возможный вред, прямо или косвенно нанесенный изделием людям, домашним животным, имуществу в случае, если это произошло в результате несоблюдения правил и условий эксплуатации, установки изделия; умышленных или неосторожных действий покупателя (потребителя) или третьих лиц. Также «Самсунг

Электроникс Ко., Лтд.» не несет ответственность за возможный вред, прямо или косвенно нанесенный изделием соответствующего назначения, в результате потери, повреждения или изменения данных и информации.

## ДОПОЛНИТЕЛЬНЫЕ ОБЯЗАТЕЛЬСТВА ИЗГОТОВИТЕЛЯ

Изготовитель установил дополнительное обязательство (предоставление детали бесплатно в случае ее неисправности) в отношении двигателя DD, инверторного мотора, БИО-керамического покрытия, инверторного компрессора сроком на 7 лет с даты окончания срока бесплатного сервисного обслуживания, инверторного мотора пылесосов серии SC07F80 сроком на 5 лет с даты окончания гарантийного срока.

## УВАЖАЕМЫЙ ПОКУПАТЕЛЬ!

Спасибо за приобретение продукции Samsung. Единая служба поддержки Samsung всегда рада оказать вам помощь:

### • в Интернете:

в разделе «Поддержка» сайта компании по адресу [www.samsung.com/ru/support](http://www.samsung.com/ru/support) доступны: кибер сервисный центр, справочные материалы, программное обеспечение, советы по использованию, видео инструкции, онлайн консультация, формы обратной связи;

### • по телефону:

<b>РОССИЙСКАЯ ФЕДЕРАЦИЯ</b> .....	<b>8-800-555-55-55</b>
<b>для корпоративных клиентов</b> .....	<b>8-800-555-55-33</b>
<b>РЕСПУБЛИКА БЕЛАРУСЬ</b> .....	<b>8-10-800-500-55-500</b>
<b>МОЛДОВА *</b> .....	<b>0-800-61440</b>
<b>УКРАИНА</b> .....	<b>0-800-502-000</b>
<b>для корпоративных клиентов</b> .....	<b>0-800-500-777</b>
<b>АРМЕНИЯ</b> .....	<b>0-800-05555</b>
<b>АЗЕРБАЙДЖАН</b> .....	<b>0-88-555-55-55</b>
<b>ГРУЗИЯ</b> .....	<b>0-800-555-555</b>
<b>КАЗАХСТАН</b> .....	<b>8-10-800-500-55-500 (GSM: 7799)</b>
<b>КЫРГЫЗСТАН</b> .....	<b>00-800-500-55-500</b>
<b>ТАДЖИКИСТАН</b> .....	<b>8-10-800-500-55-500</b>
<b>УЗБЕКИСТАН</b> .....	<b>8-10-800-500-55-500</b>

\* Молдова – со стационарных телефонов

### • письмом:

Организация, уполномоченная на принятие и удовлетворение требований потребителей в отношении товара ненадлежащего качества на территории РФ: ООО «СРСС», 117105, Россия, г. Москва, Варшавское шоссе, 26, а/я 4.

Почтовый адрес в Украине: 04070, Киев-70, а/я 130



## ОПРЕДЕЛЕНИЕ ДАТЫ ИЗГОТОВЛЕНИЯ

Дата закодирована в серийном номере изделия, например:

**1XW234567S**

Последний знак (S) – контрольная буква (иногда может отсутствовать);

Последние пять цифр (34567) – собственно серийный номер;

Шестой знак с конца (2) – месяц изготовления;

Седьмой знак с конца (W) – год изготовления;

Впереди еще могут находиться от 3 до 7 знаков.

## КОДИРОВАНИЕ МЕСЯЦА:

по порядку номеров 1 ... 9 (январь...сентябрь), А-октябрь, В-ноябрь, С-декабрь.

## КОДИРОВАНИЕ ГОДА:

Y-2005, L-2006, P-2007, Q-2008, S-2009, Z-2010, B-2011, C-2012, D-2013, F-2014, G-2015, H-2016, J-2017, K-2018, M-2019, N-2020

*This page is intentionally  
left blank.*





### TEAR-OFF COUPON «A»

Filled up by trade organization

**PRODUCT** <sup>1</sup> \_\_\_\_\_

**MODEL NAME** <sup>2</sup> \_\_\_\_\_

**SERIAL N** <sup>3</sup> \_\_\_\_\_

**PURCHASING DATE** <sup>4</sup> \_\_\_\_\_

**TRADE ORGANIZATION** <sup>5</sup> \_\_\_\_\_

BWC1409

TRADE ORGANIZATION STAMP

**A**

Filled up by service center

Reception date <sup>16</sup> \_\_\_\_\_

Release date <sup>17</sup> \_\_\_\_\_

Special marks <sup>18</sup> \_\_\_\_\_



### TEAR-OFF COUPON «B»

Filled up by trade organization

**PRODUCT** <sup>1</sup> \_\_\_\_\_

**MODEL NAME** <sup>2</sup> \_\_\_\_\_

**SERIAL N** <sup>3</sup> \_\_\_\_\_

**PURCHASING DATE** <sup>4</sup> \_\_\_\_\_

**TRADE ORGANIZATION** <sup>5</sup> \_\_\_\_\_

BWC1409

TRADE ORGANIZATION STAMP

**B**

Filled up by service center

Reception date <sup>16</sup> \_\_\_\_\_

Release date <sup>17</sup> \_\_\_\_\_

Special marks <sup>18</sup> \_\_\_\_\_



### TEAR-OFF COUPON «C»

Filled up by trade organization

**PRODUCT** <sup>1</sup> \_\_\_\_\_

**MODEL NAME** <sup>2</sup> \_\_\_\_\_

**SERIAL N** <sup>3</sup> \_\_\_\_\_

**PURCHASING DATE** <sup>4</sup> \_\_\_\_\_

**TRADE ORGANIZATION** <sup>5</sup> \_\_\_\_\_

BWC1409

TRADE ORGANIZATION STAMP

**C**

Filled up by service center

Reception date <sup>16</sup> \_\_\_\_\_

Release date <sup>17</sup> \_\_\_\_\_

Special marks <sup>18</sup> \_\_\_\_\_



### TEAR-OFF COUPON «D»

Filled up by trade organization

**PRODUCT** <sup>1</sup> \_\_\_\_\_

**MODEL NAME** <sup>2</sup> \_\_\_\_\_

**SERIAL N** <sup>3</sup> \_\_\_\_\_

**PURCHASING DATE** <sup>4</sup> \_\_\_\_\_

**TRADE ORGANIZATION** <sup>5</sup> \_\_\_\_\_

BWC1409

TRADE ORGANIZATION STAMP

**D**

Filled up by service center

Reception date <sup>16</sup> \_\_\_\_\_

Release date <sup>17</sup> \_\_\_\_\_

Special marks <sup>18</sup> \_\_\_\_\_



## THE INFORMATION ABOUT THE INSTALLATION OF PRODUCT <sup>12</sup>

Installer company <sup>11</sup> \_\_\_\_\_

Sertificate № <sup>14</sup> \_\_\_\_\_

Installation date <sup>15</sup> \_\_\_\_\_

Installer name <sup>13</sup> \_\_\_\_\_







UE32J5500A UE40J5500A UE43J5500A UE48J5500A UE50J5500A UE55J5500A  
UE40J5510A UE48J5510A  
UE32J5530A UE40J5530A UE48J5530A  
UE32J5550A UE40J5550A UE48J5550A  
UE40J5590A UE48J5590A

# LED TV

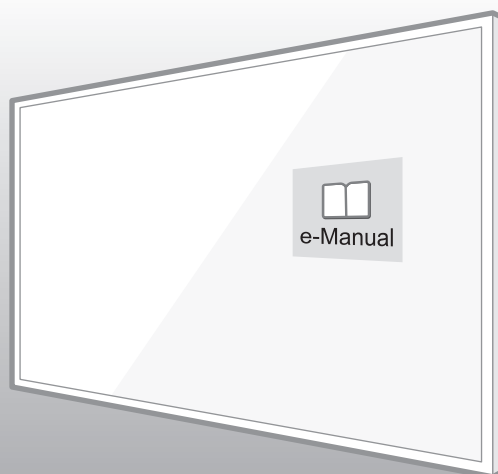
## Руководство пользователя

Благодарим за приобретение изделия компании Samsung.

Для наилучшего обслуживания зарегистрируйте свое устройство по адресу:

[www.samsung.com/register](http://www.samsung.com/register)

Модель \_\_\_\_\_ Серийный номер \_\_\_\_\_





## Предупреждение. Важные указания по безопасности

(Перед эксплуатацией телевизора ознакомьтесь с указаниями по безопасности.)

### ОСТОРОЖНО!

#### ОПАСНОСТЬ ПОРАЖЕНИЯ ЭЛЕКТРИЧЕСКИМ ТОКОМ! НЕ ОТКРЫВАТЬ!

ВНИМАНИЕ! ВО ИЗБЕЖАНИЕ ПОРАЖЕНИЯ ЭЛЕКТРИЧЕСКИМ ТОКОМ НЕ ОТКРЫВАЙТЕ КРЫШКУ (ИЛИ ЗАДНЮЮ ПАНЕЛЬ) ИЗДЕЛИЯ. ВНУТРИ ИЗДЕЛИЯ ОТСУТСТВУЮТ ДЕТАЛИ, РЕМОНТ КОТОРЫХ МОЖЕТ ВЫПОЛНЯТЬ ПОЛЬЗОВАТЕЛЬ. ОБРАТИТЕСЬ К КВАЛИФИЦИРОВАННОМУ СПЕЦИАЛИСТУ.



Этот символ свидетельствует о том, что внутри изделия имеется высокое напряжение. Любой контакт с деталями внутри изделия представляет опасность.



Этот символ обозначает, что к изделию прилагается важный документ, касающийся его эксплуатации и технического обслуживания.

Щели и отверстия в корпусе, а также в задней и нижней части предназначены для обеспечения необходимой вентиляции. Чтобы обеспечить надежную работу данного устройства, а также защитить его от перегрева, не перекрывайте эти щели и отверстия.

- Не устанавливайте данное устройство в изолированном пространстве, например в книжном шкафу или во встроенной мебели, если не обеспечивается надлежащая вентиляция.
- Не устанавливайте данное устройство вблизи или поверх радиатора, нагревателя или в местах, подверженных воздействию прямых солнечных лучей.
- Во избежание возгорания или поражения электрическим током не размещайте на устройстве сосуды с водой (вазы и т. д.).

Не подвержайте данное устройство воздействию воды и влаги (не размещайте возле ванны, раковины, кухонной мойки или стирального бака, на влажной поверхности, около бассейна и т. п.) При попадании воды в устройство отсоедините его от электросети и немедленно обратитесь к официальному дилеру.

В данном устройстве установлены батарейки. В вашем регионе могут действовать предписания по надлежащей утилизации батареек с учетом экологических требований. Для получения информации по утилизации или переработке обратитесь в местные органы власти.

Не допускайте перегрузки сетевых розеток, адаптеров и удлинительных шнуров, поскольку это может привести к возгоранию или поражению электрическим током.

Кабели питания необходимо проложить таким образом, чтобы на них нельзя было случайно наступить или зажать предметами, помещенными на них или рядом с ними. Особое внимание следует уделить местам, где шнур соединяется с вилками, электрическими розетками или выходит из устройства.

Для обеспечения защиты данного устройства во время грозы или в период длительного хранения в отключенном состоянии отсоединяйте его от сетевой розетки, антенны или кабельной системы. Это обеспечит защиту устройства от удара молнии и скачков напряжения в электросети.

Прежде чем подсоединять кабель питания переменного тока к разъему адаптера постоянного тока, убедитесь в том, что значение напряжения, указанное на адаптере постоянного тока, соответствует напряжению в местной электросети.

Ни в коем случае не вставляйте металлические предметы в открытые части данного устройства. Это может привести к поражению электрическим током.

Во избежание поражения электрическим током не прикасайтесь к внутренним компонентам устройства. Вскрывать устройство разрешается только квалифицированному специалисту.

Убедитесь, что шнур питания надежно зафиксирован в розетке. При отсоединении кабеля питания от розетки всегда тяните за вилку. Никогда не тяните за кабель питания. Не прикасайтесь к кабелю питания мокрыми руками.

Если устройство работает неправильно, например, появились необычные звуки или запах, немедленно отключите его от розетки и обратитесь к официальному дилеру или в сервисный центр.

Обязательно отключайте кабель питания от розетки, если телевизор не будет использоваться в течение длительного времени или когда вы уезжаете из дома на продолжительное время (особенно если в это время дома остаются дети, пожилые люди или лица с ограниченными возможностями).

- Накопившаяся пыль может привести к поражению электрическим током, утечке тока или возгоранию вследствие искрения, нагревания кабеля питания или нарушения изоляции на нем.

В случае установки телевизора в сильно запыленных помещениях, а так же в помещениях, подверженных резким колебаниям температуры, воздействию высокой влажности, химических веществ, а так же если планируется круглосуточная эксплуатация устройства (например, в аэропортах, железнодорожных вокзалах и т. д.), обратитесь в официальный сервисный центр. В противном случае возможно серьезное повреждение телевизора.

Используйте только правильно заземленную вилку и розетку.

- Неправильное заземление может привести к поражению электрическим током или повреждению оборудования. (Только для оборудования класса I.)

Для полного отключения устройства от источника питания следует отключить его от сетевой розетки. Убедитесь, что электрическая розетка и вилка кабеля питания находятся в легко доступном месте.

Не позволяйте детям опираться на устройство или повисать на нем.

Храните принадлежности (батарейки и т. д.) в недоступном для детей месте.

Не устанавливайте изделие на неустойчивую поверхность, например непрочную закрепленную полку, наклонный пол или поверхность, подверженную вибрации.

Не бросайте изделие и не подвержайте его ударам. При повреждении изделия отсоедините кабель питания и обратитесь в сервисный центр.

Перед очисткой отсоедините кабель питания от электрической розетки, затем протрите изделие мягкой сухой тканью. Не используйте такие химические вещества, как воск, бензин, спирт, растворители, инсектициды, освежители воздуха, смазочные или моющие вещества. Это может привести к повреждению поверхностей телевизора или стиранию надписей на нем.

Не подвержайте устройство воздействию воды.

Не бросайте батареи в огонь.

Не допускайте короткого замыкания или нагревания батарей, не разбирайте их.

В случае замены батарей в пульте дистанционного управления на батареи неправильного типа существует опасность взрыва. Для замены используйте только такие же или аналогичные батареи.

**ПРЕДУПРЕЖДЕНИЕ. ВО ИЗБЕЖАНИЕ ВОЗГОРАНИЯ НИКОГДА НЕ РАСПОЛАГАЙТЕ СВЕЧИ ИЛИ ДРУГИЕ ИСТОЧНИКИ ОТКРЫТОГО ОГНЯ РЯДОМ С ДАННЫМ ИЗДЕЛИЕМ.**



\* Рисунки и иллюстрации в данном руководстве пользователя представлены только для справки. Они могут отличаться от фактического внешнего вида устройства. Конструкция и характеристики изделия могут быть изменены без предварительного уведомления.

## Что входит в комплект?

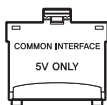
Пульт дистанционного управления и батареи  
(AAA, 2 шт.)

Руководство пользователя

Гарантийный талон (предоставляется не во всех странах)

Нормативная информация  
(предоставляется не для всех стран)

Кабель питания



Адаптер карты CI Card



Держатель проводов



КИНО КИТ (Адаптер для беспроводного подключения ПК к ТВ, VG-SWD1000)  
(в зависимости от модели)

- Функция беспроводного подключения ПК к ТВ, а также сервисы KINO TV и KINO KIT используют одну и ту же технологию, однако название может отличаться в зависимости от региона.
- Убедитесь, что перечисленные аксессуары входят в комплект поставки телевизора. Если какой-либо элемент комплекта отсутствует, обратитесь к своему дилеру.
- Цвет и форма аксессуаров могут отличаться в зависимости от модели изделия.
- Кабели, которые не входят в комплект поставки, приобретаются отдельно.
- Откройте коробку и убедитесь в наличии всех аксессуаров (некоторые из них могут быть скрыты под упаковочным материалом).

В следующих случаях может взиматься плата за обслуживание:

(а) если при вызове специалист не обнаружит неисправности изделия (это возможно, если вы не ознакомились с руководством пользователя);

(б) если вы передадите изделие в ремонтный центр, и специалисты центра не обнаружат никаких дефектов (это возможно, если вы не ознакомились с руководством пользователя).

Вы будете проинформированы о размере платы за обслуживание до визита специалиста.

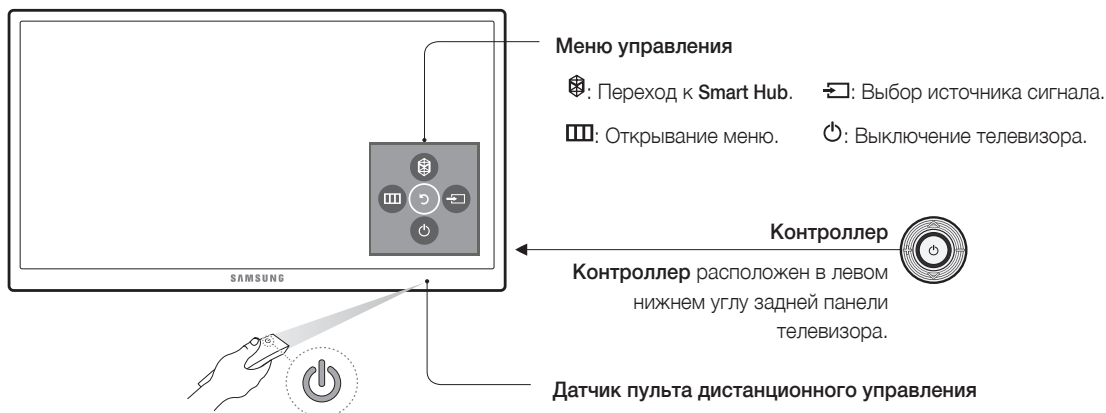


**Предупреждение:** Существует опасность повреждения экрана при неправильном обращении с ним. Рекомендуем поднимать телевизор, удерживая его за края, как показано на рисунке.

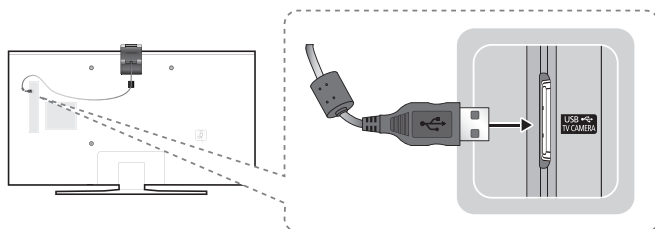


# Использование контроллера телевизора

Контроллер, расположенный на задней панели телевизора, позволяет управлять большинством функций телевизора без пульта ДУ.



# Подключение ТВ-камеры



- ТВ-камера приобретается отдельно.
- ТВ-камеру следует подключать только к порту TV CAMERA.

# Пульт ДУ

Включение и выключение телевизора.

Просмотр и выбор доступных источников видеосигнала.

Включение или отключение режима **Режим спорта**.

Прямой доступ к каналам.

Альтернативный выбор значений телетекста: включен, двойной, смешанный или выключен.

Включение и выключение звука.

Возврат к предыдущему каналу.

Регулировка громкости.

Переключение текущего канала.

Запуск **Список каналов**.

Отображение электронного телегида.

Запуск приложений **Smart Hub**. См. главу e-Manual, **Смарт-функции** > **Smart Hub**.

Отображение меню на экране.

**TOOLS**: быстрый выбор часто используемых функций.

**INFO**: отображение информации о текущей программе или о содержимом.

**RETURN**: Возврат к предыдущему меню или каналу.

**EXIT**: выход из меню.

Используйте эти кнопки в соответствии с указаниями, отображающимися на экране телевизора.

Используйте эти кнопки с определенными функциями. Используйте эти кнопки в соответствии с указаниями, отображающимися на экране телевизора.

**Ввод**: Выбор или запуск выделенного элемента.  
- нажмите и удерживайте, чтобы открыть **Телегид**.

Перемещение фокуса и изменение значений элементов меню телевизора.

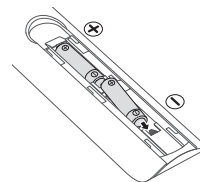
**E-MANUAL**: Запуск электронного руководства.  
**EXTRA**: Отображение информации о текущей программе.  
**AD/SUBT.**: Отображение **Ссылки доступности**.  
**P.MODE / PICTURE**: изменение режима изображения.  
**P.SIZE / PIC SIZE**: изменение размера изображения.  
**SEARCH**: запуск функции **Поиск**.

- Названия кнопок выше могут отличаться от фактических названий.
- Вид пульта ДУ может отличаться в зависимости от модели.

## Установка батарей в пульт дистанционного управления

Полюса батарей должны соответствовать обозначениям полюсов внутри батарейного отсека.

- Используйте пульт дистанционного управления на расстоянии не более 7 м от телевизора.
- На работу пульта дистанционного управления может влиять яркий свет. Старайтесь не включать рядом с изделием люминесцентные лампы или неоновые вывески.
- Цвет и форма пульта могут различаться в зависимости от модели.



# Подключение к сети

Подключение телевизора к сети обеспечивает доступ к онлайн-услугам, например Smart Hub, а также к обновлениям программного обеспечения.

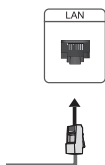
## Беспроводное сетевое соединение

Подсоедините телевизор к сети Интернет с помощью стандартного маршрутизатора или модема.



## Проводное сетевое соединение

Задняя панель телевизора



Подключите телевизор к сети с помощью кабеля локальной сети.

- Телевизор не поддерживает работу сети, если скорость соединения составляет 10 Мбит/с и ниже.
- Используйте для подключения кабель Category 7.



# Электронное руководство e-Manual




Установленное в телевизоре электронное руководство содержит информацию о его основных функциях.

- Версию электронного руководства для печати можно загрузить с веб-сайта Samsung.



Отображение электронного руководства:

- Нажмите кнопку **E-MANUAL** на пульте ДУ.
- В меню телевизора выберите **Поддержка > e-Manual**.

## Описание кнопок основного экрана электронного руководства

	<b>Поиск</b>	Выбор элемента из списка результатов поиска для отображения соответствующей страницы.
	<b>Указатель</b>	Выбор ключевого слова для перехода на соответствующую страницу.
	<b>Открытая страница</b>	Выбор темы из списка недавно просмотренных тем.

## Переход со страницы указателя тем электронного руководства к соответствующему экрану меню

	<b>Попроб.</b>	Переход к соответствующему элементу меню, чтобы немедленно опробовать эту функцию.
	<b>Связать</b>	Переход к теме, указанной на странице указателя тем электронного руководства.

## Переход из экрана меню к соответствующей теме электронного руководства

Нажмите кнопку **E-MANUAL** на пульте ДУ, чтобы получить справку электронного руководства о конкретной функции экранного меню.

- Переход к электронному руководству возможен не из всех экранов меню.

## Обновление электронного руководства до последней версии

Процесс обновления электронного руководства аналогичен процессу обновления приложений.

## Исходная настройка

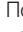
При первом включении телевизора на экране появится диалоговое окно исходной настройки. Следуйте инструкциям на экране для завершения исходной настройки. Пользователи могут выполнить эту процедуру позже вручную в меню **Система > Настройка**.

# Устранение неисправностей и обслуживание

## Поиск и устранение неисправностей

При возникновении проблем, связанных с работой телевизора, сначала просмотрите данный список возможных проблем и способов их устранения. Также можно ознакомиться с разделом "Поиск и устранение неисправностей" электронного руководства. Если ни один из перечисленных советов не поможет устранить неисправность, посетите веб-сайт [www.samsung.com](http://www.samsung.com) и выберите пункт "Поддержка" или обратитесь в операторский центр, адрес которого указан на задней обложке данного руководства.

- Этот TFT-дисплей со светодиодной подсветкой состоит из множества субпикселей, и его изготовление требует применения наиболее совершенных технологий. Однако на экране может быть несколько светлых или темных пикселей. Эти отдельные пиксели не влияют на качество работы изделия.
- Для обеспечения оптимальной работы телевизора необходимо обновлять программное обеспечение до последней версии. Воспользуйтесь функциями **Обновить сейчас** или **Автообновление** меню телевизора (**MENU** > **Поддержка** > **Обновление ПО** > **Обновить сейчас** или **MENU** > **Поддержка** > **Обновление ПО** > **Автообновление**).

Проблемы	Способы устранения и пояснения
Телевизор не включается.	Убедитесь, что кабель питания телевизора подключен, а в пульте дистанционного управления установлены заряженные батарейки и он работает нормально. Если шнур питания подключен правильно и пульт ДУ работает нормально, проблема может заключаться в соединении кабеля антенны или в том, что приемник кабельного телевидения/ТВ-приставка отключены. Проверьте подключение антенны или включите приемник кабельного телевидения/ТВ-приставку.
Телевизор не включается.	Проверьте надежность подключения кабеля питания переменного тока к сетевой розетке и телевизору. Проверьте исправность сетевой розетки. Попробуйте нажать кнопку  на телевизоре, чтобы исключить вероятность неисправности пульта дистанционного управления. Если телевизор включится, см. пункт «Пульт дистанционного управления не работает» ниже.
Отсутствует изображение/видео.	Проверьте кабельные соединения. Отсоедините и снова подсоедините все кабели, ведущие к телевизору и внешним устройствам. Соедините видеовыходы внешних устройств (приемника кабельного телевидения/ТВ-приставки, проигрывателя DVD или Blu-ray и т. д.) с соответствующими входными разъемами телевизора. Например, если на внешнем устройстве используется выход HDMI, его следует подключить ко входу HDMI на телевизоре. Убедитесь, что подсоединенные устройства включены. Выберите необходимый источник входного сигнала. Перезагрузите подключенное устройство, отсоединив и снова подсоединив его кабель питания.
Пульт дистанционного управления не работает.	Замените батареи в пульте дистанционного управления. Убедитесь, что при установке батарей соблюдена полярность (+/-). Почистите окно передачи сигнала датчика, расположенное на пульте дистанционного управления. Попробуйте направить пульт дистанционного управления непосредственно на телевизор с расстояния 1,5–1,8 м.
Невозможно включить или выключить телевизор или отрегулировать громкость с помощью пульта дистанционного управления приемника кабельного телевидения/ТВ-приставки.	Запрограммируйте пульт дистанционного управления приемника кабельного телевидения/ТВ-приставки, чтобы использовать его для управления телевизором. Код телевизора SAMSUNG указан в руководстве к приемнику кабельного телевидения/ТВ-приставки.

## Датчик экономного режима и яркость экрана

Датчик экономного режима автоматически регулирует яркость экрана телевизора. При активации этой функции определяется интенсивность освещения в помещении, и с целью снижения потребления энергии автоматически оптимизируется яркость экрана. Чтобы отключить эту функцию, перейдите к **MENU > Система > Экономный режим > Датчик экон. реж.**

- Если при просмотре телевизора в темном помещении экран слишком затемнен, причиной может быть настройка функции **Датчик экон. реж.**
- Не закрывайте датчик посторонними предметами. Это может привести к снижению яркости изображения.

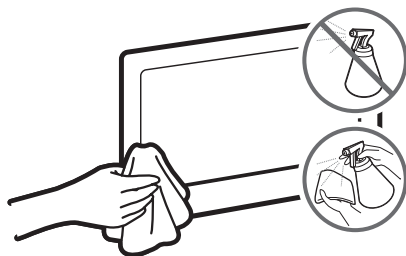
## Предупреждение относительно неподвижных изображений

Старайтесь избегать длительного воспроизведения на экране неподвижных изображений (например, файлов изображений .jpeg), неподвижных объектов (например, логотипов телеканалов, биржевых или новостных лент в нижней части экрана и т. д.), а также программ с панорамными изображениями или изображениями в формате 4:3. Длительное воспроизведение неподвижных изображений на экране может привести к выгоранию изображения на светодиодном экране, и, соответственно, к снижению качества изображения. Чтобы снизить риск возникновения подобной проблемы, следуйте указанным ниже рекомендациям:

- Старайтесь избегать длительного просмотра одного и того же статического изображения.
- Отдавайте предпочтение полноэкранному режиму. Используйте меню настройки формата изображения на телевизоре для выбора оптимального соответствия размеру экрана.
- Чтобы избежать появления остаточных изображений, уменьшите уровень яркости и контрастности.
- Используйте все функции телевизора, предназначенные для сокращения эффекта остаточного изображения и выгорания экрана. Подробную информацию см. в электронном руководстве.

## Очистка поверхности телевизора

- Если на экране телевизора имеется наклейка, после ее удаления может остаться небольшое загрязнение. Удалите загрязнения перед просмотром телевизора.
- При чистке на внешней поверхности изделия и на экране могут появиться царапины. Чтобы предотвратить появление царапин, протирайте внешнюю поверхность телевизора и его экран мягкой тканью.



Не распыляйте воду или другие жидкости непосредственно на телевизор. Попавшая внутрь изделия жидкость может стать причиной повреждения, возгорания или поражения электрическим током.

Выключите телевизор и салфеткой из микрофибры аккуратно протрите экран, удаляя жирные пятна и отпечатки пальцев. Для очистки корпуса телевизора используйте мягкую ткань, смоченную в небольшом количестве воды. Не используйте легковоспламеняющиеся жидкости (например, бензин, растворители) или моющие средства. Для удаления неподатливых пятен нанесите на ткань небольшое количество средства для очистки экранов.

# Установка телевизора

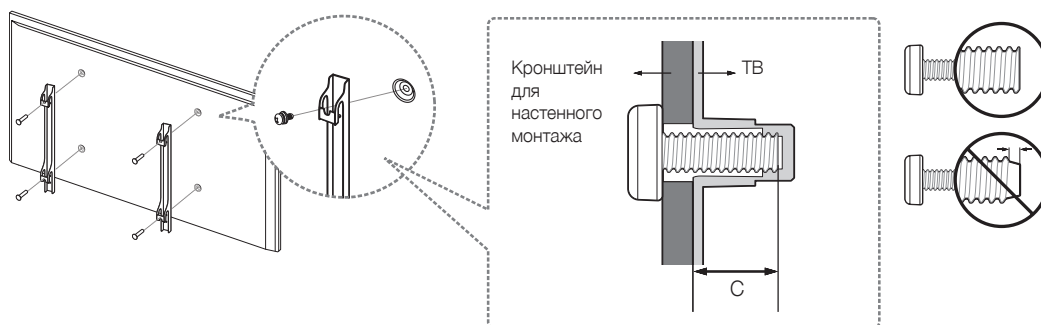
## Монтаж телевизора на стене



При креплении телевизора на стену следует строго придерживаться рекомендаций производителя. В случае неправильной установки изделие может соскользнуть или упасть и нанести серьезные травмы ребенку или взрослому человеку. Кроме того, возможны серьезные повреждения самого устройства.

## Установка настенного крепления

Крепление телевизора к стене можно осуществить с помощью набора для настенного монтажа (не входит в комплект).

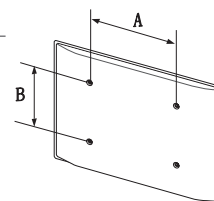


Подробную информацию об установке настенного крепления см. в инструкциях, прилагаемых к набору для настенного монтажа. Рекомендуем осуществлять установку настенного кронштейна под руководством технического специалиста. Не следует выполнять установку самостоятельно. Samsung Electronics не несет ответственности за повреждения изделия или травмы, полученные в результате самостоятельной установки настенного крепления покупателем.

## Характеристики набора для настенного крепления VESA

Устанавливайте настенное крепление на прочную стену перпендикулярно полу. В случае монтажа настенного крепления на другие виды поверхностей, помимо изготовленных из гипсокартона, обратитесь за консультацией к местному дилеру. При установке на потолке или наклонной стене телевизор может упасть и стать причиной тяжелой травмы.

Семейство продуктов	Размер телевизора в дюймах	Параметры отверстий для винтов стандарта VESA, в миллиметрах (A * B)	C (мм)	Стандартный винт	Количество
Светодиодные телевизоры	32	200 X 200	19,8 ~ 20,8	M8	4
	40		20 ~ 21		
	43		20,1 ~ 21,1		
	48	400 X 400	20,7 ~ 21,7		
	50		20,6 ~ 21,6		
	55		20,3 ~ 21,3		





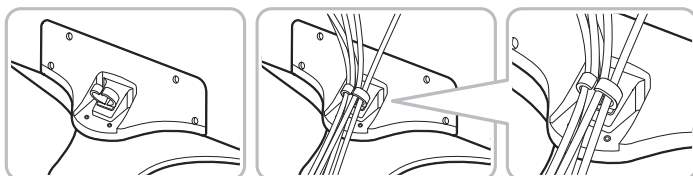
Не выполняйте установку набора для настенного крепления, когда телевизор включен. Это может привести к травме вследствие поражения электрическим током.

Не используйте слишком длинные винты или винты, не соответствующие стандарту VESA.

Использование винтов длиннее стандартного размера может привести к повреждению внутренних элементов телевизора.

- Длина винтов для настенного крепления, не соответствующая стандарту VESA, может отличаться в зависимости от технических характеристик настенного крепления.
- Не затягивайте винты слишком сильно. Это может повредить устройство или стать причиной его падения и привести к травме. Samsung не несет ответственности за подобные несчастные случаи.
- Samsung не несет ответственности за повреждение устройства или травмы, полученные при использовании настенного крепления, не соответствующего стандартам VESA или не предназначенного для этих целей, а также в случае несоблюдения инструкций по установке устройства.
- Не устанавливайте телевизор под наклоном более 15 градусов.
- Установку телевизора на стену всегда следует выполнять вдвоем.

## Укладка кабелей с помощью направляющей для кабеля

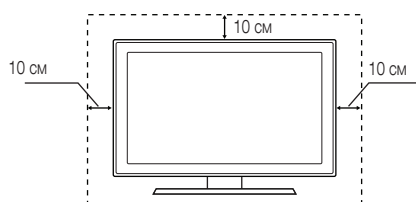


## Обеспечение достаточной вентиляции для телевизора

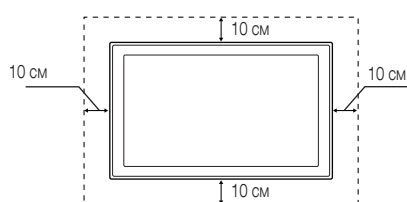
При установке телевизора выдерживайте расстояние не менее 10 см между телевизором и другими объектами (стенами, стенками шкафов и т. д.) для обеспечения достаточной вентиляции. Отсутствие достаточной вентиляции может стать причиной возгорания или поломки изделия из-за перегрева.

При установке телевизора на подставку или настенное крепление используйте только те детали, которые поставляются Samsung Electronics. При использовании деталей других производителей могут возникнуть проблемы с установкой изделия, кроме того, изделие может упасть и нанести травму.

Установка на подставку



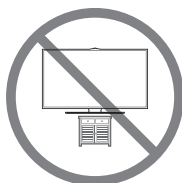
Установка на настенное крепление



## Крепление телевизора к подставке

Убедитесь в наличии всех перечисленных принадлежностей и в том, что сборка подставки осуществляется в соответствии с прилагающимися инструкциями по сборке.

## Меры предосторожности: Крепление телевизора к стене

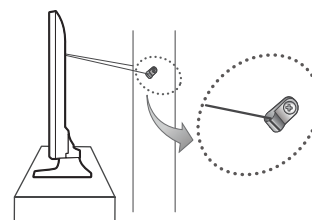
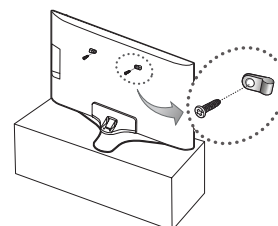


**Внимание!** Запрещается тянуть, толкать телевизор или повисать на нем, поскольку это может привести к его падению. Следите за тем, чтобы дети не повисали на телевизоре и не раскачивали его. В результате таких действий телевизор может опрокинуться и нанести серьезные и даже смертельные травмы. Соблюдайте все меры предосторожности, описанные в прилагаемой к телевизору брошюре по безопасности. Для дополнительной устойчивости и безопасности приобретите и установите приспособление против скольжения (см. ниже).

## Предотвращение падения телевизора

Здесь приведены общие инструкции. Зажимы, винты и трос не входят в комплект поставки Samsung. Их необходимо приобрести отдельно. При установке специальных конструкций и приспособлений против скольжения рекомендуем обращаться в службу по установке или к квалифицированному специалисту по установке телевизоров.

1. Вставьте винты в зажимы и надежно закрепите их в стене. Убедитесь, что винты надежно закреплены в стене.
  - В зависимости от типа стены могут потребоваться дополнительные приспособления, например дюбели.
2. Извлеките винты из центральной части задней панели телевизора, вставьте их в зажимы, затем снова затяните винты на телевизоре.
  - Винты не всегда входят в комплект поставки изделия. В таких случаях необходимо приобрести винты с указанными ниже характеристиками.
3. Закрепите зажимы, прикрепленные к телевизору, и зажимы, прикрепленные к стене, с помощью износостойкого троса повышенной прочности, а затем надежно зафиксируйте его.
  - Установите телевизор возле стены, чтобы он не упал назад.
  - Закрепите трос так, чтобы зажимы на стене находились на одном уровне с зажимами на телевизоре или ниже них.
  - Перед тем как перемещать телевизор, развяжите трос.
4. Убедитесь, что все соединения надежно зафиксированы. Периодически проверяйте, не ослабли или не нарушены ли соединения. Если у вас возникают сомнения по поводу безопасности соединений, обратитесь к квалифицированному специалисту по установке.



# Технические характеристики и прочая информация

## Технические характеристики

Разрешение экрана	1920 x 1080	
Условия окружающей среды		
Рабочая температура	От 10°C до 40°C (От 50°F до 104°F)	
Рабочая влажность	От 10% до 80%, без конденсации	
Температура хранения	От -20°C до 45°C (От -4°F до 113°F)	
Влажность при хранении	От 5% до 95%, без конденсации	
Шарнирная подставка (влево/вправо)	0°	
Название модели	UE32J5500A / UE32J5530A / UE32J5550A	UE40J5500A / UE40J5510A / UE40J5530A / UE40J5550A / UE40J5590A
Размер экрана (диагональ)	32 дюйма (80 см)	40 дюймов (101 см)
Звук (выход)	20 Вт (Л: 10 Вт, П: 10 Вт)	
Размеры (Ш x В x Г)		
Корпус	721,4 x 424,8 x 66,6 мм	907,6 x 529,7 x 66,9 мм
С подставкой	721,4 x 471,6 x 207,6 мм	907,6 x 585,6 x 288,1 мм
Вес		
Без подставки	4,7 кг	7,7 кг
С подставкой	5,1 кг	8,6 кг
Название модели	UE43J5500A	UE48J5500A / UE48J5510A / UE48J5530A / UE48J5550A / UE48J5590A
Размер экрана (диагональ)	43 дюйма (108 см)	48 дюймов (121 см)
Звук (выход)	20 Вт (Л: 10 Вт, П: 10 Вт)	
Размеры (Ш x В x Г)		
Корпус	962,9 x 561,3 x 66,9 мм	1076,1 x 624,4 x 67,1 мм
С подставкой	962,9 x 616,2 x 288,1 мм	1076,1 x 681,3 x 310,5 мм
Вес		
Без подставки	7,8 кг	11,3 кг
С подставкой	8,7 кг	12,3 кг

Название модели	UE50J5500A	UE55J5500A
Размер экрана (диагональ)	50 дюймов (125 см)	55 дюймов (138 см)
Звук (выход)	20 Вт (Л: 10 Вт, П: 10 Вт)	
Размеры (Ш x В x Г)		
Корпус	1117,8 x 647,8 x 67,5 мм	1231,6 x 711,9 x 67,8 мм
С подставкой	1117,8 x 703,6 x 310,5 мм	1231,6 x 770,6 x 310,5 мм
Вес		
Без подставки	12,4 кг	13,6 кг
С подставкой	13,4 кг	14,6 кг

- Конструкция и характеристики изделия могут быть изменены без предварительного уведомления.
- Характеристики электропитания и сведения о потреблении электроэнергии приведены на наклейке на корпусе изделия.

### Уменьшение потребления электроэнергии

При выключении телевизор переходит в режим ожидания. В режиме ожидания телевизор продолжает потреблять небольшое количество энергии. Если телевизор не будет использоваться в течение длительного периода времени, для уменьшения потребления энергии отсоединяйте кабель питания.



## Лицензии



## HDMI

The terms HDMI and HDMI High-Definition Multimedia Interface, and the HDMI Logo are trademarks or registered trademarks of HDMI Licensing LLC in the United States and other countries.

## Рекомендация – только для стран ЕС



Настоящим компания Samsung Electronics заявляет, что данный телевизор удовлетворяет основным требованиям и другим положениям директивы 1999/5/EC.

Официальное заявление о соответствии можно найти по адресу: <http://www.samsung.com>, выбрав «Поддержка» > «Поиск данных по категориям продуктов» и указав название модели.

Данное оборудование можно использовать только в помещении.

Данное оборудование можно использовать во всех странах ЕС.



### Правильная утилизация данного изделия (утилизация электрического и электронного оборудования) (действует в странах, в которых существует система разделения отходов)

Подобная маркировка на изделии, принадлежностях или в руководстве предупреждает, что по истечении срока службы изделие или электронные принадлежности (например, зарядное устройство, наушники, кабель USB) не следует выбрасывать вместе с другим бытовым мусором. Чтобы избежать вредного воздействия на окружающую среду или на здоровье человека из-за неконтролируемой утилизации отходов, следует отделять маркированные подобным образом изделия от другого мусора для соответствующей переработки и повторного использования в качестве сырья.

За подробной информацией о месте и способе экологически безопасной утилизации бытовым потребителям следует обращаться к продавцу изделия или в органы местного самоуправления.

Промышленным потребителям необходимо обратиться к поставщику и уточнить условия договора купли-продажи. Подобные изделия и электронные принадлежности не следует утилизировать вместе с другими производственными отходами.





### Правильная утилизация батарей изделия (действует в странах, в которых существует система разделения отходов)

Подобная маркировка на батарее, руководстве или упаковке свидетельствует о том, что батареи изделия в конце срока его использования нельзя утилизировать вместе с другими бытовыми отходами. Включенные в маркировку химические символы Hg, Cd или Pb обозначают, что батарея содержит ртуть, кадмий или свинец в количествах, превышающих уровни, определенные Директивой ЕС 2006/66. При неправильной утилизации батарей данные вещества могут причинить вред здоровью человека или окружающей среде.

Для защиты природных ресурсов и в целях повторного использования материалов не выбрасывайте батареи с другими бытовыми отходами, а утилизируйте их в соответствии с правилами местной системы возврата батарей.

## Режим ожидания

Для уменьшения потребления энергии отсоединяйте кабель питания, если вы не собираетесь использовать телевизор в течение длительного периода времени.

	Символ «не для пищевой продукции» применяется в соответствии с техническим регламентом Таможенного союза «О безопасности упаковки» 005/2011 и указывает на то, что упаковка данного продукта не предназначена для повторного использования и подлежит утилизации. Упаковку данного продукта запрещается использовать для хранения пищевой продукции.
	Символ «петля Мебиуса» указывает на возможность утилизации упаковки. Символ может быть дополнен обозначением материала упаковки в виде цифрового и/или буквенного обозначения.

## EAC

- Техническое описание: Устройство, предназначенное для визуального отображения текстовой и графической информации.
- Импортер: ООО «Самсунг Электроникс Рус Компани»
- 125009, г. Москва, ул. Воздвиженка 10
- Настоящий продукт произведен под полным производственным контролем «Samsung Electronics Co., Ltd». Наименование изготовителя (зависит от модели и указано на изделии), адрес производства:
  1. ООО «Самсунг Электроникс Рус Калуга», Первый Северный проезд, Владение 1, деревня Коряково, Боровский район, Калужская область, 249002, Россия.
  2. Самсунг Электроникс Словакия s.r.o Хвиездославова 807, 924 27 Галанта, Словакия
  3. Самсунг Электроникс Хунгариан Co.,Ltd. H-5126 Ясфенисзару, Самсунг тер 1, Венгрия
  4. Самсунг Электроникс Дисплей(М) SDN BHD(HSD) 69244, № P.T. 12692 Муким Ампанган, Индустриальный парк Туанку Джаарар, 71450 Серембан, Негери-Сембилан Дурал Хусус, Малайзия



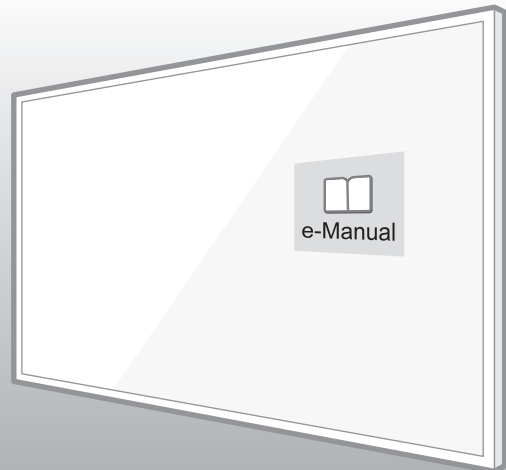
UE32J5500A UE40J5500A UE43J5500A UE48J5500A UE50J5500A UE55J5500A  
UE40J5510A UE48J5510A  
UE32J5530A UE40J5530A UE48J5530A  
UE32J5550A UE40J5550A UE48J5550A  
UE40J5590A UE48J5590A

# LED TV

## user manual

Thank you for purchasing this Samsung product.  
To receive more complete service, please register  
your product at  
[www.samsung.com/register](http://www.samsung.com/register)

Model \_\_\_\_\_ Serial No. \_\_\_\_\_



**SAMSUNG**

## Warning! Important Safety Instructions

(Please read the Safety Instructions before using your TV.)

### CAUTION

#### RISK OF ELECTRIC SHOCK DO NOT OPEN

CAUTION: TO REDUCE THE RISK OF ELECTRIC SHOCK, DO NOT REMOVE COVER (OR BACK). THERE ARE NO USER SERVICEABLE PARTS INSIDE. REFER ALL SERVICING TO QUALIFIED PERSONNEL.



This symbol indicates that high voltage is present inside. It is dangerous to make any kind of contact with any internal part of this product.



This symbol indicates that this product has included important literature concerning operation and maintenance.

The slots and openings in the cabinet and in the back or bottom are provided for necessary ventilation. To ensure reliable operation of this apparatus and to protect it from overheating, these slots and openings must never be blocked or covered.

- Do not place this apparatus in a confined space, such as a bookcase or built-in cabinet, unless proper ventilation is provided.
- Do not place this apparatus near or over a radiator or heat register, or where it is exposed to direct sunlight.
- Do not place vessels (vases etc.) containing water on this apparatus, as this can result in a fire or electric shock.

Do not expose this apparatus to rain or place it near water (near a bathtub, washbowl, kitchen sink, or laundry tub, in a wet basement, or near a swimming pool etc.). If this apparatus accidentally gets wet, unplug it and contact an authorised dealer immediately.

This apparatus uses batteries. In your community, there might be environmental regulations that require you to dispose of these batteries properly. Please contact your local authorities for disposal or recycling information.

Do not overload wall outlets, extension cords or adaptors beyond their capacity, since this can result in fire or electric shock.

Power-supply cords should be placed so that they are not likely to be walked on or pinched by items placed upon or against them. Pay particular attention to cords at the plug end, at wall outlets, and at the point where they exit from the appliance.

To protect this apparatus from a lightning storm, or when left unattended and unused for long periods of time, unplug it from the wall outlet and disconnect the antenna or cable system. This will prevent damage to the set due to lightning and power line surges.

Before connecting the AC power cord to the DC adaptor outlet, make sure that the voltage designation of the DC adaptor corresponds to the local electrical supply.

Never insert anything metallic into the open parts of this apparatus. This may cause a danger of electric shock.

To avoid electric shock, never touch the inside of this apparatus. Only a qualified technician should open this apparatus.

Be sure to plug in the power cord until it is firmly seated. When unplugging the power cord from a wall outlet, always pull on the power cord's plug. Never unplug it by pulling on the power cord. Do not touch the power cord with wet hands.

If this apparatus does not operate normally - in particular, if there are any unusual sounds or smells coming from it - unplug it immediately and contact an authorised dealer or service centre.

Be sure to pull the power plug out of the outlet if the TV is to remain unused or if you are to leave the house for an extended period of time (especially when children, elderly or disabled people will be left alone in the house).

- Accumulated dust can cause an electric shock, an electric leakage, or a fire by causing the power cord to generate sparks and heat or by causing the insulation to deteriorate.

Be sure to contact an authorised service centre for information if you intend to install your TV in a location with heavy dust, high or low temperatures, high humidity, chemical substances, or where it will operate 24 hours a day such as in an aerial port, a train station, etc. Failure to do so may lead to serious damage to your TV.

Use only a properly grounded plug and wall outlet.

- An improper ground may cause electric shock or equipment damage. (Class I Equipment only.)

To turn off this apparatus completely, disconnect it from the wall outlet. Be sure to have the wall outlet and power plug readily accessible.

Do not allow children to hang onto the product.

Store the accessories (battery, etc.) in a location safely out of the reach of children.

Do not install the product in an unstable location such as a shaky shelf or a slanted floor or in a location exposed to vibration.

Do not drop or strike the product. If the product is damaged, disconnect the power cord and contact a service centre.

To clean this apparatus, unplug the power cord from the wall outlet and wipe the product with a soft, dry cloth. Do not use any chemicals such as wax, benzene, alcohol, thinners, insecticide, aerial fresheners, lubricants, or detergents. These chemicals can damage the appearance of the TV or erase the printing on the product.

Do not expose this apparatus to dripping or splashing.

Do not dispose of batteries in a fire.

Do not short-circuit, disassemble, or overheat the batteries.

There is danger of an explosion if you replace the batteries used in the remote with the wrong type of battery. Replace only with the same or equivalent type.

WARNING - TO PREVENT THE SPREAD OF FIRE, KEEP CANDLES OR OTHER ITEMS WITH OPEN FLAMES AWAY FROM THIS PRODUCT AT ALL TIMES.



\* Figures and illustrations in this User Manual are provided for reference only and may differ from the actual product appearance. Product design and specifications may change without notice.

# What's in the Box?

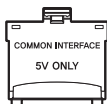
Remote Control & Batteries (AAA x 2)

User Manual

Warranty Card (Not available in some locations)

Regulatory Guide (Not available in some locations)

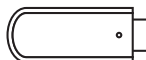
Power Cord



CI Card Adapter



Cable Guide



Wireless PC Mirroring Adapter  
(or KINO KIT, VG-SWD1000)  
(depending on the model)

- Wireless PC Mirroring, KINO TV, and KINO KIT use same technology, and naming may vary by region.
- Make sure that the following items are included with your TV. If there are any items missing, contact your local dealer.
- The colours and shapes of the items differ with the model.
- Cables not supplied with this product can be purchased separately.
- Open the box and check for any accessory items hidden behind or inside the packing materials.

An administration fee may be charged in the following situations:

(a) An engineer is called out at your request, but there will be no defect with the product (i.e., where the user manual has not been read).

(b) You bring the unit to a repair centre, but there will be no defect identified the product (i.e., where the user manual has not been read).

You will be informed of the administration fee amount before a technician visits.

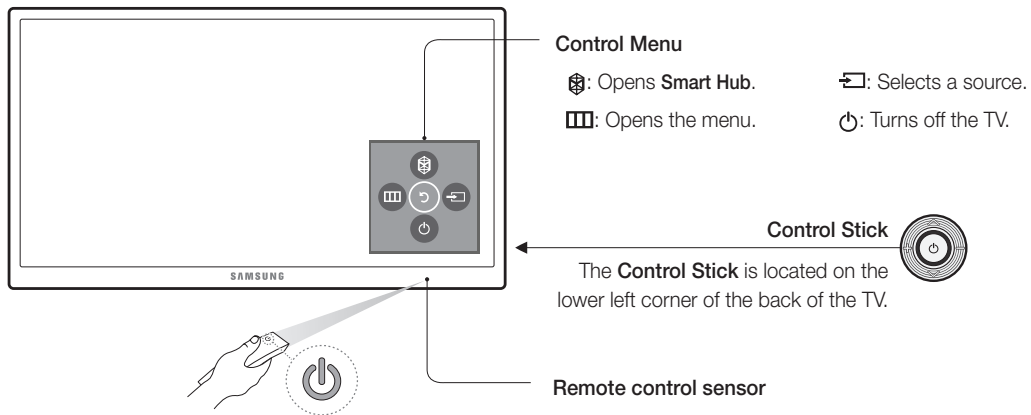


**Warning:** Screens can be damaged from direct pressure when handled incorrectly. We recommend lifting the TV at the edges, as shown.

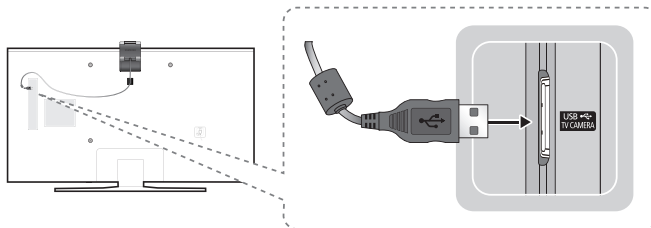


# Using the TV Controller

You can use the TV Controller on the back of the TV instead of the remote control to control most of the functions of your TV.

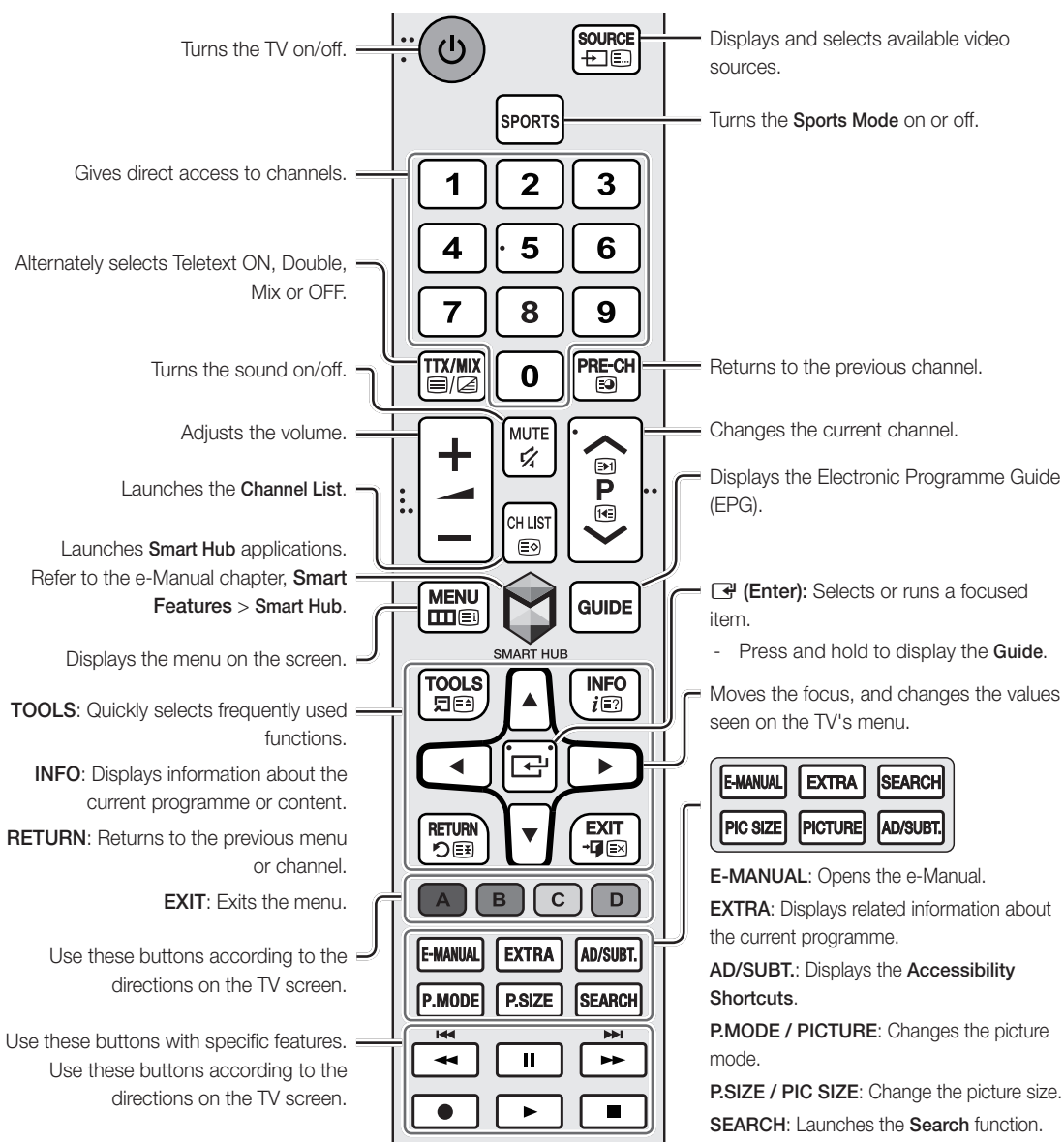


# TV Camera Connection



- The TV camera is sold separately.
- Make sure to connect only the TV camera to the TV CAMERA port.

# The Remote Control



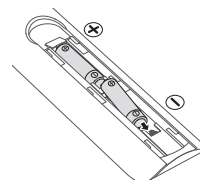
English

- ☞ The button names above may differ from the actual names.
- ☞ The remote control may differ by its model.

## Installing batteries into the remote control

Match the polarity of the batteries to the symbols on the battery compartment.

- Use the remote control within 7m the TV.
- Bright light may affect the performance of the remote control. Avoid using near bright fluorescent lights or neon signs.
- The colour and shape of the remote may vary depending on the model.

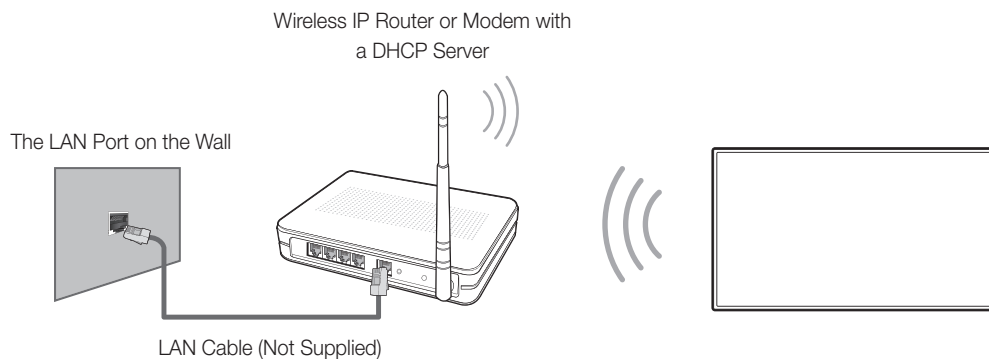


# Connecting to a Network

Connecting the TV to a network gives you access to online services, such as Smart Hub, as well as software updates.

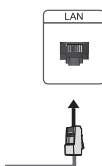
## Network Connection - Wireless

Connect the TV to the Internet using a standard router or modem.



## Network Connection - Wired

TV Rear Panel



Connect your TV to your network using a LAN cable.

- The TV does not support the network speeds less than or equal to 10 Mbps.
- Use a Category 7 cable for the connection.



# The e-Manual




The embedded e-Manual contains information about the key features of your TV.

- You can download and view a printable version of the e-Manual on the Samsung website.



Displaying the e-Manual:

- Press the **E-MANUAL** button on the remote control.
- On the TV's menu, select **Support > e-Manual**.

## Using the buttons available on the main screen of the e-Manual

	<b>Search</b>	Select an item from the search results to load the corresponding page.
	<b>Index</b>	Select a keyword to navigate to the relevant page.
	<b>Recent pages</b>	Select a topic from the list of recently viewed topics.

## Accessing the associated menu screen from an e-Manual topic page

	<b>Try Now</b>	Access the associated menu item and try out the feature directly.
	<b>Link</b>	Access a topic referred to on an e-Manual topic page.

## Accessing the associated e-Manual topic from a menu screen

Press the **E-MANUAL** button on the remote control to read the e-Manual topic about a current screen menu function.

- The e-Manual cannot be accessed from some menu screens.

## Updating the e-Manual to the latest version

You can update the e-Manual in the same way you update apps.

# Initial setup


The initial setup dialogue box appears when the TV is first activated. Follow the on-screen instructions to finish the initial setup process. You can manually perform this process at a later time in the **System > Setup** menu.

# Troubleshooting and Maintenance

## Troubleshooting

If the TV seems to have a problem, first review this list of possible problems and solutions. Alternatively, review the Troubleshooting Section in the e-Manual. If none of these troubleshooting tips apply, please visit “www.samsung.com” and click on Support, or contact the call centre listed on the back cover of this manual.

- This TFT LED panel is made up of sub pixels which require sophisticated technology to produce. There may be, however, a few bright or dark pixels on the screen. These pixels will have no impact on the performance of the product.
- To keep your TV in optimum condition, upgrade to the latest software. Use the **Update now** or **Auto update** functions on the TV's menu (**MENU > Support > Software Update > Update now** or **MENU > Support > Software Update > Auto Update**).

Issues	Solutions and explanations
The TV is not powered on.	Make sure that the power cord is connected and that the remote has live batteries and is functioning properly. If the power cord is properly connected and the remote control is operating normally, there might arise a problem with the antenna cable connection, or the cable/set-top box might not be turned on. Check the antenna connection or turn on the cable/set-top box.
The TV won't turn on.	Make sure that the AC power cord is securely plugged in to the TV and the wall outlet. Make sure that the wall outlet is working. Try pressing the  button on the TV to make sure that the problem is not with the remote. If the TV turns on, refer to “The remote control does not work” below.
There is no picture/video.	Check the cable connections. Remove and reconnect all cables connected to the TV and external devices. Set the video outputs of your external devices (Cable/set-top box, DVD, Blu-ray etc) to match the TV's input connections. For example, if an external device's output is HDMI, connect it to an HDMI input on the TV. Make sure that your connected devices are powered on. Be sure to select the correct input source. Reboot the connected device by unplugging it and reconnecting the device's power cable.
The remote control does not work.	Replace the remote control batteries. Make sure that the batteries are installed with their poles (+/-) in the correct direction. Clean the sensor's transmission window on the remote. Try pointing the remote directly at the TV from 1.5~1.8 m away.
The Cable or set-top box remote control doesn't turn on/off the TV or adjust the volume.	Programme the cable or set-top box remote control to operate the TV. Refer to the Cable or set-top box user manual for the SAMSUNG TV code.

## Eco Sensor and screen brightness

Eco Sensor adjusts the brightness of the TV automatically. This feature measures the light in your room and optimises the brightness of the TV automatically to reduce power consumption. If you want to turn this off, go to **MENU > System > Eco Solution > Eco Sensor**.

- If the screen is too dark while you are watching TV in a dark environment, it may be due to the **Eco Sensor**.
- Do not block the sensor with any object. This can decrease picture brightness.

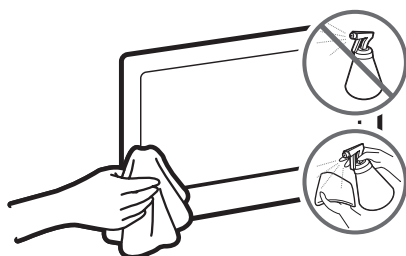
## Still image warning

Avoid displaying still images (such as jpeg picture files), still image elements (such as TV channel logos, stock or news crawls at the screen bottom etc.), or programmes in panorama or 4:3 image format on the screen. If you constantly display still pictures, it can cause image burn-in on the LED screen and affect image quality. To reduce the risk of this adverse effect, please follow the recommendations below:

- Avoid displaying the still image for long periods.
- Always try to display any image in full screen. Use the picture format menu of the TV set for the best possible match.
- Reduce brightness and contrast to avoid the appearance of after-images.
- Use all TV features designed to reduce image retention and screen burn. Refer to the e-Manual for details.

## Caring for the TV

- If a sticker was attached to the TV screen, some debris can remain after you remove the sticker. Please clean the debris off before watching TV.
- The exterior and screen of the TV can get scratched during cleaning. Be sure to wipe the exterior and screen carefully using a soft cloth to prevent scratches.



Do not spray water or any liquid directly onto the TV. Any liquid that goes into the product may cause a failure, fire, or electric shock.

Turn off the TV, then gently wipe away smudges and fingerprints on the screen with a micro-fiber cloth. Clean the body of the TV with a soft cloth dampened with a small amount of water. Do not use flammable liquids (benzene, thinners, etc.) or a cleaning agent. For stubborn smudges, spray a small amount of screen cleaner on the cloth.

# TV Installation

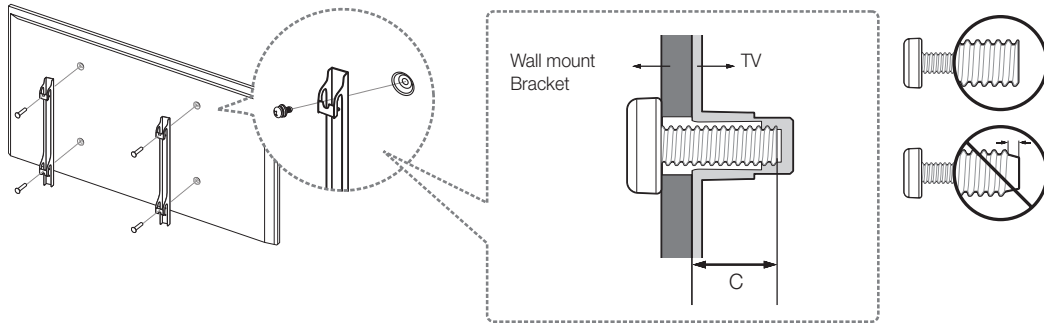
## Mounting the TV on a wall



If you mount this product on a wall, follow the instructions exactly as recommended by the manufacturer. Unless it is correctly mounted, the product may slide or fall, thus causing serious injury to a child or adult and serious damage to the product.

### Installing the wall mount kit

You can mount the TV on the wall using a wall mount kit (sold separately).

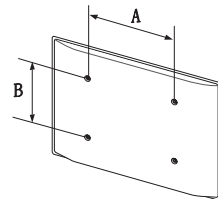


For detailed information about installing the wall mount, see the instructions provided with the wall mount kit. We recommend that you contact a technician for assistance when installing the wall mount bracket. We do not advise you to do it yourself. Samsung Electronics is not responsible for any damage to the product or injury to yourself or others if you choose to install the wall mount on your own.

## VESA wall mount kit notes and specifications

You can install your wall mount on a solid wall perpendicular to the floor. Before attaching the wall mount to surfaces other than plaster board, contact your nearest dealer for additional information. If you install the TV on a ceiling or slanted wall, it may fall and result in severe personal injury.

Product Family	TV size in inches	VESA screw hole specs (A * B) in millimetres	C (mm)	Standard Screw	Quantity
LED-TV	32	200 X 200	19.8 ~ 20.8	M8	4
	40		20 ~ 21		
	43		20.1 ~ 21.1		
	48	400 X 400	20.7 ~ 21.7		
	50		20.6 ~ 21.6		
	55		20.3 ~ 21.3		



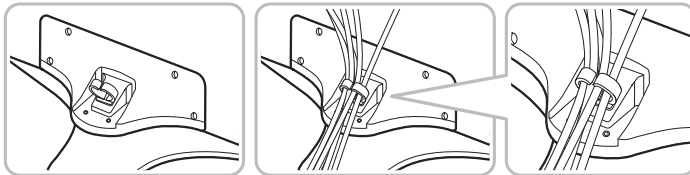


**Do not install your wall mount kit while your TV is turned on. This may result in personal injury from electric shock.**

**Do not use screws that are longer than the standard length or do not comply with VESA standard screw specifications. Screws that are too long may cause damage to the inside of the TV set.**

- For wall mounts that do not comply with the VESA standard screw specifications, the length of the screws may differ depending on the wall mount specifications.
- Do not fasten the screws too firmly. This may damage the product or cause the product to fall, leading to personal injury. Samsung is not liable for these kinds of accidents.
- Samsung is not liable for product damage or personal injury when a non-VESA or non-specified wall mount is used or the consumer fails to follow the product installation instructions.
- Do not mount the TV at more than a 15 degree tilt.
- Always have two people mount the TV onto a wall.

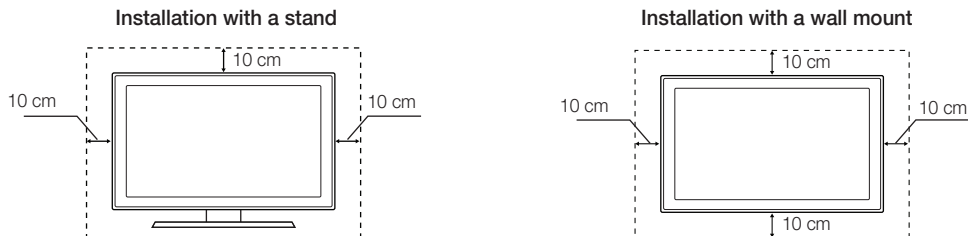
## Arranging the cables with the Cable guide



## Providing proper ventilation for your TV

When you install your TV, maintain a distance of at least 10 cm between the TV and other objects (walls, cabinet sides, etc.) to ensure proper ventilation. Failing to maintain proper ventilation may result in a fire or a problem with the product caused by an increase in its internal temperature.

When you install your TV with a stand or a wall mount, we strongly recommend you use parts provided by Samsung Electronics only. Using parts provided by another manufacturer may cause difficulties with the product or result in injury caused by the product falling.



## Attaching the TV to the Stand

Make sure you have all the accessories shown, and that you assemble the stand following the provided assembly instructions.

## Safety Precaution: Securing the TV to the wall

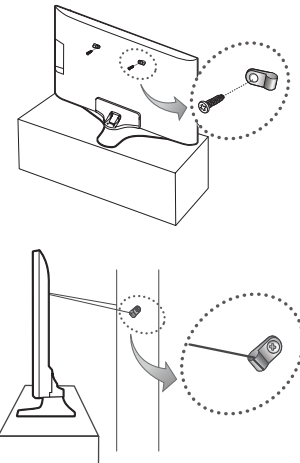


**Caution:** Pulling, pushing, or climbing on the TV may cause the TV to fall. In particular, ensure your children do not hang on or destabilize the TV. This action may cause the TV to tip over, causing serious injuries or death. Follow all safety precautions provided in the Safety Flyer included with your TV. For added stability and safety, you can purchase and install the anti-fall device as described below.

### Preventing the TV from falling

These are general instructions. The clamps, screws, and string are not supplied by Samsung. They must be purchased separately. We suggest consulting an installation service or professional TV installer for specific hardware and anti-fall hardware installation.

1. Put the screws into the clamps and firmly fasten them onto the wall. Confirm that the screws have been firmly installed onto the wall.
  - You may need additional material such as an anchor depending on the type of wall.
2. Remove the screws from the back centre of the TV, put the screws into the clamps, and then fasten the screws onto the TV again.
  - Screws may not be supplied with the product. In this case, please purchase the screws of the following specifications.
3. Connect the clamps fixed onto the TV and the clamps fixed onto the wall with a durable, heavy-duty string, and then tie the string tightly.
  - Install the TV near to the wall so that it does not fall backwards.
  - Connect the string so that the clamps fixed on the wall are at the same height as or lower than the clamps fixed on the TV.
  - Untie the string before moving the TV.
4. Make sure that all connections are properly secured. Periodically check the connections for any sign of fatigue or failure. If you have any doubt about the security of your connections, contact a professional installer.



# Specifications and Other Information

## Specifications

Display Resolution	1920 x 1080	
Environmental Considerations		
Operating Temperature	10°C to 40°C (50°F to 104°F)	
Operating Humidity	10% to 80%, non-condensing	
Storage Temperature	-20°C to 45°C (-4°F to 113°F)	
Storage Humidity	5% to 95%, non-condensing	
Stand Swivel (Left / Right)	0°	
Model Name	UE32J5500A / UE32J5530A / UE32J5550A	UE40J5500A / UE40J5510A / UE40J5530A / UE40J5550A / UE40J5590A
Screen Size (Diagonal)	32 inches (80 cm)	40 inches (101 cm)
Sound (Output)	20 W (L: 10 W, R: 10 W)	
Dimensions (W x H x D)		
Body	721.4 x 424.8 x 66.6 mm	907.6 x 529.7 x 66.9 mm
With stand	721.4 x 471.6 x 207.6 mm	907.6 x 585.6 x 288.1 mm
Weight		
Without Stand	4.7 kg	7.7 kg
With Stand	5.1 kg	8.6 kg
Model Name	UE43J5500A	UE48J5500A / UE48J5510A / UE48J5530A / UE48J5550A / UE48J5590A
Screen Size (Diagonal)	43 inches (108 cm)	48 inches (121 cm)
Sound (Output)	20 W (L: 10 W, R: 10 W)	
Dimensions (W x H x D)		
Body	962.9 x 561.3 x 66.9 mm	1076.1 x 624.4 x 67.1 mm
With stand	962.9 x 616.2 x 288.1 mm	1076.1 x 681.3 x 310.5 mm
Weight		
Without Stand	7.8 kg	11.3 kg
With Stand	8.7 kg	12.3 kg

Model Name	UE50J5500A	UE55J5500A
Screen Size (Diagonal)	50 inches (125 cm)	55 inches (138 cm)
Sound (Output)	20 W (L: 10 W, R: 10 W)	
Dimensions (W x H x D)		
Body	1117.8 x 647.8 x 67.5 mm	1231.6 x 711.9 x 67.8 mm
With stand	1117.8 x 703.6 x 310.5 mm	1231.6 x 770.6 x 310.5 mm
Weight		
Without Stand	12.4 kg	13.6 kg
With Stand	13.4 kg	14.6 kg

- The design and specifications are subject to change without prior notice.
- For information about the power supply, and about power consumption, refer to the label attached to the product.

## Decreasing power consumption

When you shut the TV off, it enters Standby mode. In Standby mode, it continues to draw a small amount of power. To decrease power consumption, unplug the power cord when you don't intend to use the TV for a long time.



## Licences



## HDMI

The terms HDMI and HDMI High-Definition Multimedia Interface, and the HDMI Logo are trademarks or registered trademarks of HDMI Licensing LLC in the United States and other countries.

## Recommendation - EU Only



Hereby, Samsung Electronics, declares that this TV is in compliance with the essential requirements and other relevant provisions of Directive 1999/5/EC.

The official Declaration of Conformity may be found at <http://www.samsung.com>, go to Support > Search Product Support and enter the model name.

This equipment may only be used indoors.

This equipment may be operated in all EU countries.



### Correct Disposal of This Product (Waste Electrical & Electronic Equipment) (Applicable in countries with separate collection systems)

This marking on the product, accessories or literature indicates that the product and its electronic accessories (e.g. charger, headset, USB cable) should not be disposed of with other household waste at the end of their working life. To prevent possible harm to the environment or human health from uncontrolled waste disposal, please separate these items from other types of waste and recycle them responsibly to promote the sustainable reuse of material resources.

Household users should contact either the retailer where they purchased this product, or their local government office, for details of where and how they can take these items for environmentally safe recycling.

Business users should contact their supplier and check the terms and conditions of the purchase contract. This product and its electronic accessories should not be mixed with other commercial wastes for disposal.



### Correct disposal of the batteries in this product (Applicable in countries with separate collection systems)

This marking on battery, manual or packaging indicates that the batteries in this product should not be disposed of with other household waste at the end of their working life. Where marked, the chemical symbols Hg, Cd or Pb indicate that the battery contains mercury, cadmium or lead above the reference levels in EC Directive 2006/66. If batteries are not properly disposed of, these substances can cause harm to human health or the environment.

To protect natural resources and to promote material reuse, please separate batteries from other types of waste and recycle them through your local, free battery return system.