



LG

Life's Good

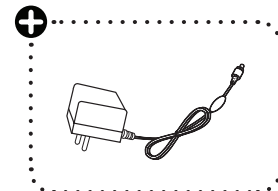
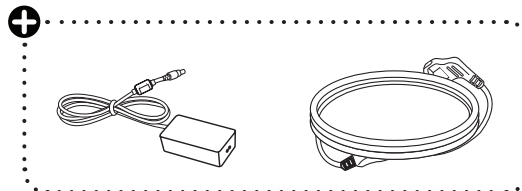
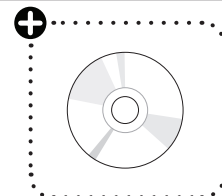
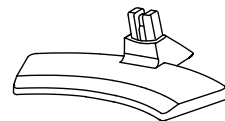
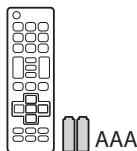
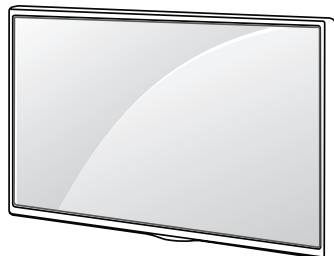
ПОДГОТОВКА К ПЕРВОМУ ВКЛЮЧЕНИЮ/
АЛҒАШҚЫ ҚОСЫЛУҒА ДАЙЫНДЫҚ/
ПІДГОТОВКА ДО ПЕРШОГО ВКЛЮЧЕННЯ/
PREGĂTIREA PENTRU PRIMA PORNIRE

LED TV

20MT48DF / 22MT48DF / 24MT48DF / 28MT48DF / 29MT48DF

20MT48VF / 22MT48VF / 24MT48VF / 28MT48VF / 29MT48VF

24MT48U / 28MT48U / 24MT48DW / 24MT48DG



Прочитайте: "**Руководство по технике безопасности**"
Оқыңыз: "**Қауіпсіздік пен анықтама**"
Прочитайте: "**Правила безпеки та довідкова інформація**"
Citiți: "**Siguranța si referințe**"

⊕ : В зависимости от страны/ Елге байланысты/ Залежно від країни/ În funcție de țară



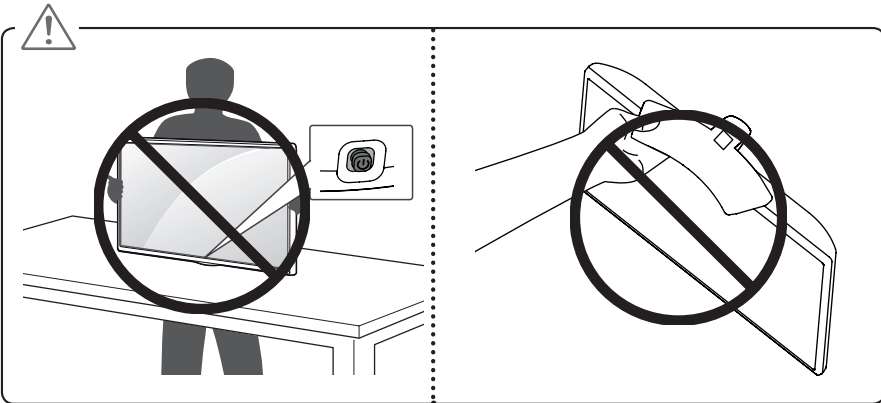
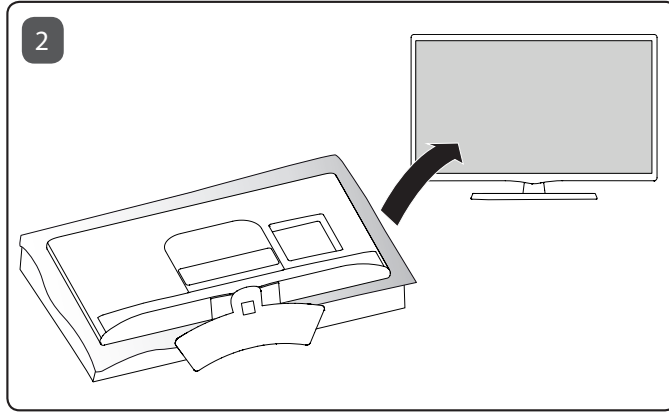
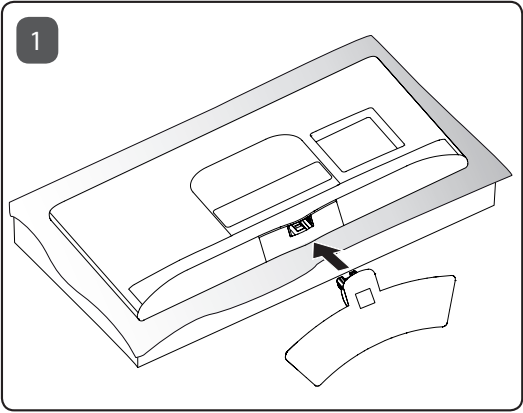
www.lg.com



* M F L 6 9 4 0 5 1 0 5 *

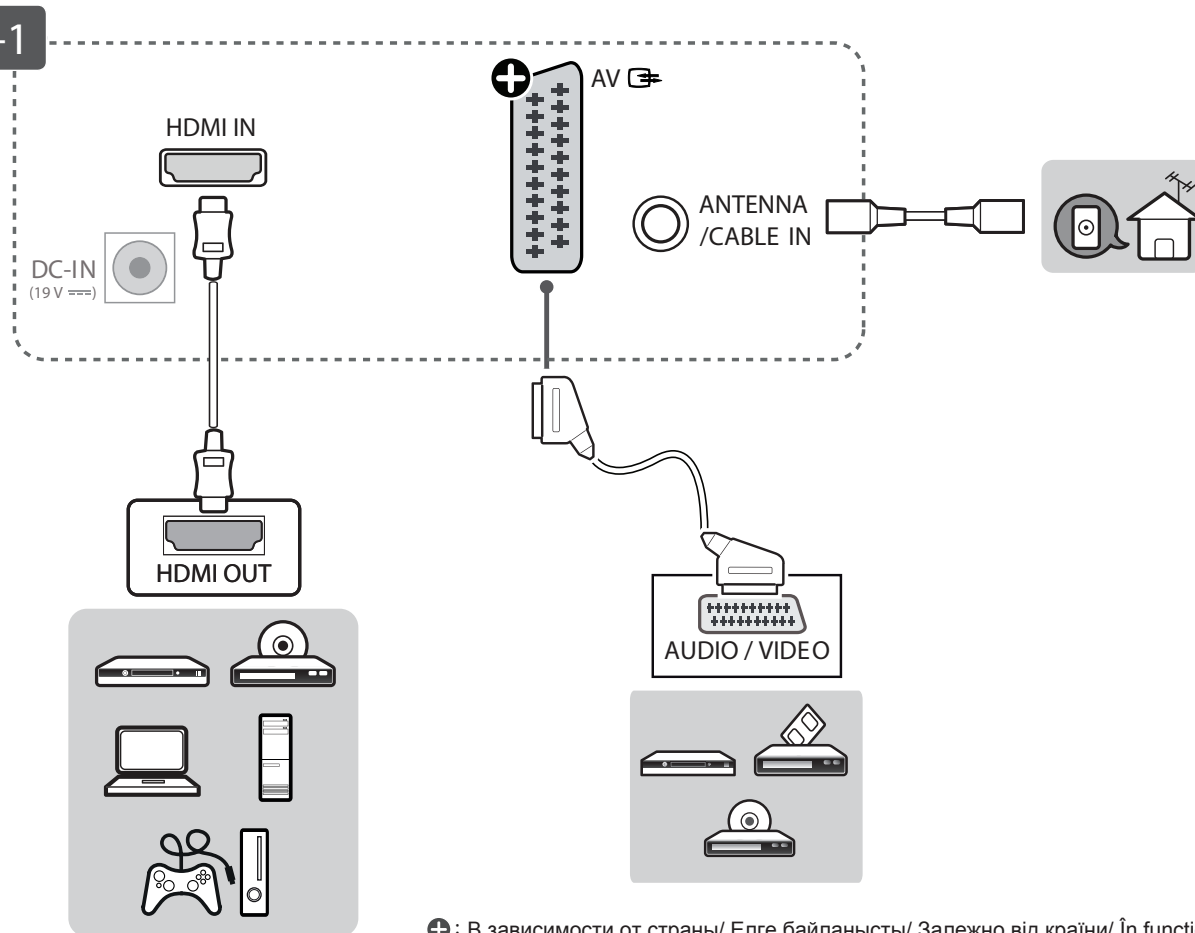
Напечатано в России
Ресейде басып шығарылған
Надруковано в Росії
Imprimat în Rusia

P/No: MFL69405105 (1601-REV00)



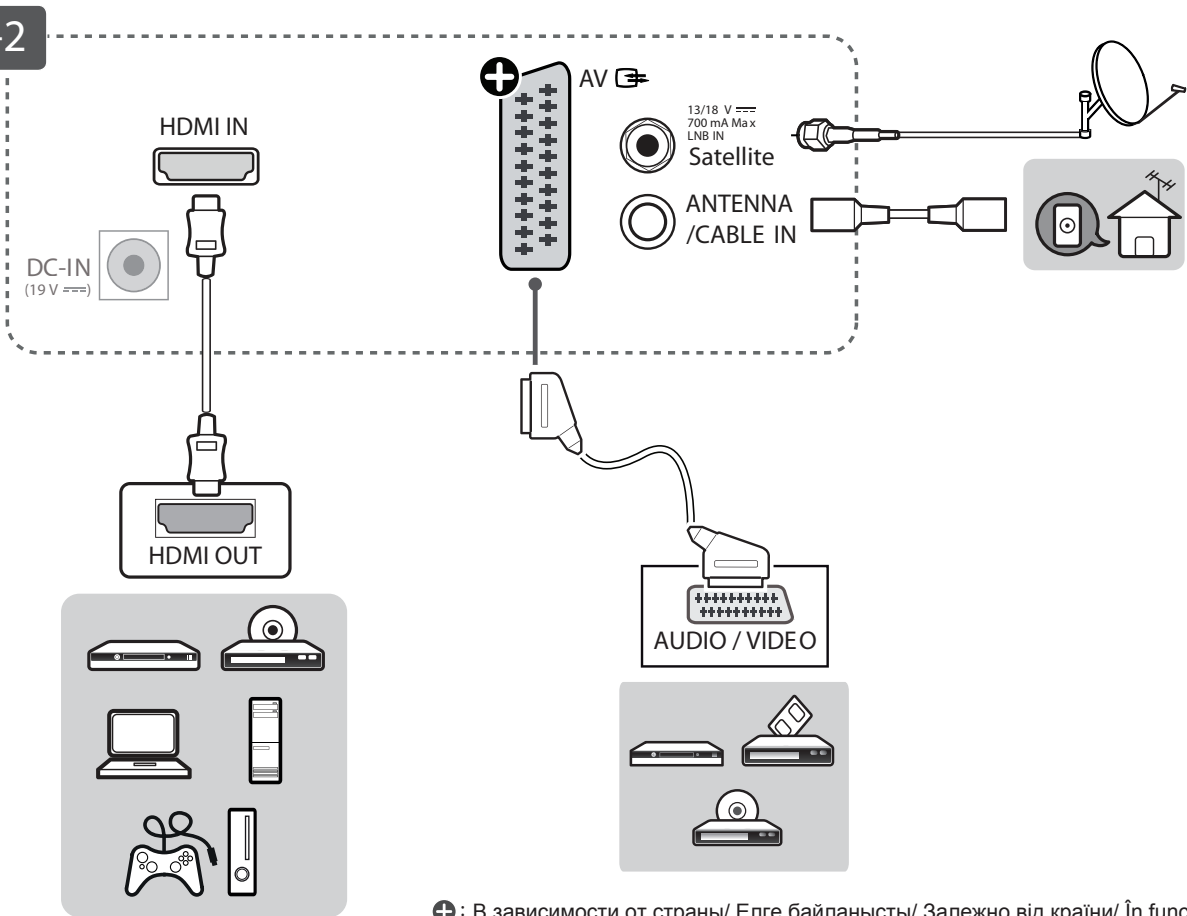
MT48DF / MT48DW / MT48DG

B-1



MT48VF / MT48U

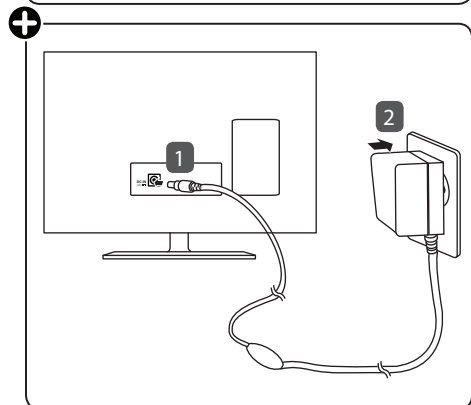
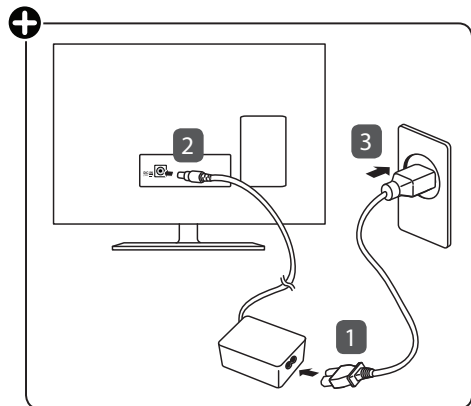
B-2



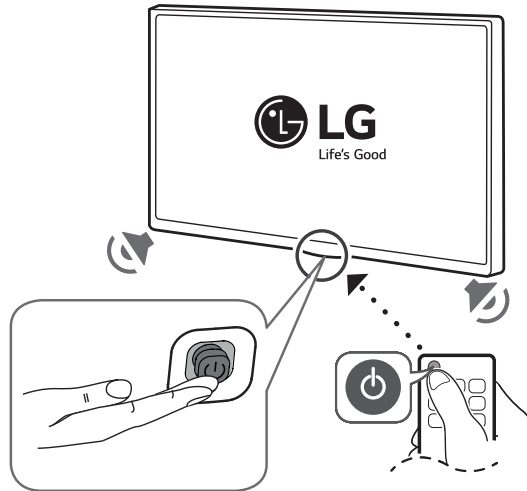
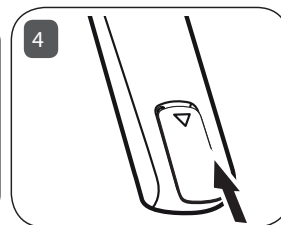
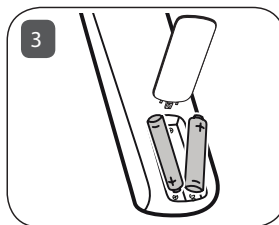
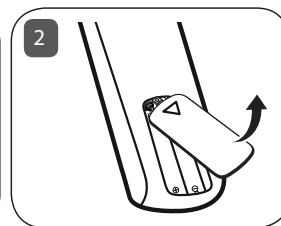
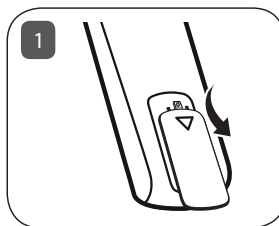
⊕ : В зависимости от страны/ Елге байланысты/ Залежно від країни/ În funcție de țară



DC-IN
(19V \Rightarrow)



⊕ : В зависимости от страны/ Елге байланысты/ Залежно від країни/ În funcție de țară





РУКОВОДСТВО ПОЛЬЗОВАТЕЛЯ Безопасность и справочная информация

LED-телевизор*

* В LED-телевизоре LG установлен ЖК-дисплей со светодиодной подсветкой.

Перед началом эксплуатации устройства
внимательно прочтите настоящее руководство и
сохраните его для будущего использования.

MT58* MT48*

Напечатано в России
Изготовитель: ООО «ЛГ Электроникс РУС»
Адрес: 143160, РФ, Московская область, Рузский район,
СП Дороховское, 86-й км. Минского шоссе, д. 9



* M F L 6 9 4 8 0 1 0 1 *

CU Conformity Notice
(Eurasian Customs Union only)



001

Продукты без радіочастотних
модулів.

www.lg.com

P/NO : MFL69480101 (1601-REV00)

Содержание

3	Правила по технике безопасности	11	Пульт дистанционного управления (пульт ДУ)
6	Лицензии	12	Настройки
6	Уведомление о программном обеспечении с открытым исходным кодом	17	Просмотр онлайн руководства
6	Подготовка	18	Обслуживание
7	Поднятие и перемещение телевизора	18	- Очистка телевизора
7	Настройка телевизора	18	- Экран, рамка, корпус и подставка
7	Использование кнопки-джойстика	18	- Кабель питания
7	- Основные функции	18	- Предотвращение повреждения или прогорания экрана телевизора
8	- Настройка меню	19	Устранение неисправностей
8	Установка на столе	21	Технические характеристики
8	- Регулировка угла обзора телевизора	25	Данные по энергоэффективности для моделей телевизоров LG
9	- Использование системы безопасности Kensington		
9	Крепление на стене		
9	- Принадлежности, приобретаемые отдельно (кронштейн для настенного крепления)		
10	Подключение внешних устройств		
10	- Подключение антенны		
10	- Подключение спутниковой тарелки		
10	- Подключение САМ (CI) - модуля		
10	- Подключение с помощью Euro SCART		
10	- Другие подключения		
11	- Подключение к ПК		



Правила по технике безопасности

Прежде чем пользоваться устройством, внимательно прочитайте эти инструкции по технике безопасности.

⚠ ПРЕДУПРЕЖДЕНИЕ!

- Прогноировав такое предупреждение, можно получить серьезную травму. Возможен несчастный случай или смертельный исход.

⚠ ВНИМАНИЕ!

- Прогноировав такое сообщение, можно получить легкую травму или повредить устройство.

Меры предосторожности при установке устройства

⚠ ПРЕДУПРЕЖДЕНИЕ!

- Держите устройство вдали от источников тепла, например, электронагревателей.
 - ▶ Несоблюдение этого правила может привести к поражению электрическим током, пожару, неправильной работе или деформации устройства.
- Держите влагопоглощающий упаковочный материал и виниловую упаковку в месте, недоступном для детей.
 - ▶ Влагопоглощающий материал может нанести вред при проглатывании. При попадании внутрь организма, следует вызвать у пострадавшего рвоту и обратиться в ближайшее медицинское учреждение. Кроме того, виниловая упаковка может привести к удушью. Держите ее в недоступном для детей месте.
- Не кладите тяжелые предметы на устройство и не сидите на нем.
 - ▶ Если устройство вышло из строя или было повреждено при падении, вам может быть причинен вред. Не оставляйте детей без присмотра вблизи устройства.
- Не оставляйте кабель питания и сигнальный кабель на проходе.
 - ▶ О них можно споткнуться, что может привести к поражению электрическим током, пожару, травме или повреждению устройства.
- Устройство должно быть установлено в чистом и сухом месте.
 - ▶ Пыль и влага могут привести к поражению электрическим током, пожару и повреждению устройства.
- При появлении запаха дыма, других запахов или необычных звуков, выньте кабель питания из розетки и обратитесь в сервисный центр.
 - ▶ Продолжение использования неисправного устройства может привести к поражению электрическим током или пожару.
- Если вы уронили устройство или повредили его корпус, выключите устройство и выньте кабель питания из розетки.
 - ▶ Продолжение использования неисправного устройства может привести к поражению электрическим током или пожару. Обратитесь в сервисный центр.

- Не роняйте предметы на устройство и не подвергайте его ударам. Не бросайте в экран дисплея игрушки или другие предметы.
 - ▶ Это может нанести вам травмы, повлечь за собой проблемы с устройством или повредить дисплей.
- Не роняйте устройство с подключенными внешними устройствами.
 - ▶ Нарушение этих инструкций может привести к повреждениям или поломке устройства.
- При подключении к устройству игровой приставки, соблюдайте расстояние, в 4 раза превышающее диагональ экрана.
 - ▶ Падение устройства может привести к повреждениям или поломке.
- Отображение статичного изображения в течение длительного времени может привести к повреждению или прогоранию экрана. Чтобы продлить срок службы устройства, используйте экранную заставку на компьютере или функцию устранения остаточного изображения на экране. Отключайте электропитание, если устройство не используется. Гарантия на данное устройство не распространяется, в случае прогорания экрана и других подобных проблемах.
- Не устанавливайте это устройство на стену, где оно может быть подвержено воздействию масла или пара.
 - ▶ Это может повредить устройство и привести к его падению.

⚠ ВНИМАНИЕ!

- Убедитесь, что вентиляционные отверстия устройства не заблокированы. Установите устройство в надлежащем месте (на расстоянии более 100 мм от стены).
 - ▶ Если устройство расположено слишком близко к стене, это может привести к деформации устройства или пожару из-за внутреннего перегрева.
- Не блокируйте вентиляционные отверстия скатертью или шторой.
 - ▶ Иначе, устройство может деформироваться, или вызвать пожар в результате внутреннего перегрева.
- Устройство необходимо установить на плоской и устойчивой поверхности, откуда оно не может упасть.
 - ▶ Падение устройства может привести к поломке и нанесению вам травм.
- Установите устройство в месте, где нет радиопомех.
- Защищайте устройство от прямого солнечного света.
 - ▶ Возможно повреждение устройства.
- Если изделие будет установлено в месте, не соответствующем рекомендуемым условиям, это может нанести серьезный ущерб качеству изображения, сроку службы и внешнему виду. Перед установкой проконсультируйтесь с LG или квалифицированным специалистом. Это касается мест скопления пыли и масляного тумана, мест применения химических реактивов, мест с повышенной или пониженной температурой, повышенной влажностью и мест, где изделие, вероятно, будет оставаться включенным длительное время (аэропорт или вокзал). Невыполнение данного требования приведет к аннулированию гарантийных обязательств.

- Не устанавливайте монитор в местах, где отсутствует вентиляция (например, на книжную полку или в нишу), или на улице, а также на подушке или ковре.
- Кроме того, не устанавливайте монитор вблизи от источников тепла, например, рядом с осветительным оборудованием.

Меры предосторожности при использовании адаптера переменного тока и электропитания

⚠ ПРЕДУПРЕЖДЕНИЕ!

- При попадании в устройство (телевизор, монитор, кабель питания или адаптер переменного тока) воды или любых других посторонних веществ немедленно отключите кабель питания и обратитесь в сервисный центр.
 - ▶ В противном случае, это может привести к пожару или поражению электрическим током вследствие повреждения устройства.
- Не прикасайтесь к вилке питания и адаптеру переменного тока мокрыми руками. Если штыри вилки влажные или покрыты пылью, протрите их перед использованием.
 - ▶ В противном случае это может привести к пожару или поражению электрическим током.
- Убедитесь в том, что кабель питания вставлен в адаптер переменного тока до конца.
 - ▶ Неплотное соединение может привести к пожару или поражению электрическим током.
- Убедитесь, что используемые кабели питания и адаптеры переменного тока произведены или одобрены компанией LG Electronics, Inc.
 - ▶ Использование неутвержденных продуктов может привести к пожару или поражению электрическим током.
- При отсоединении кабеля питания тяните за вилку. Не перегибайте кабель питания с излишним усилием.
 - ▶ Повреждение кабеля может повлечь за собой поражение электрическим током или пожар.
- Старайтесь не наступать и не помещать тяжелые предметы (электронные устройства, одежду и т.д.) на кабель питания или адаптер переменного тока. Соблюдайте осторожность, чтобы не повредить кабель питания или адаптер переменного тока острыми предметами.
 - ▶ Поврежденные кабели питания могут привести к пожару или поражению электрическим током.
- Запрещается разбирать, ремонтировать или модифицировать кабель питания или адаптер переменного тока.
 - ▶ Это может привести к пожару или поражению электрическим током.
- Розетка, к которой подключается устройство, должна быть заземлена.
 - ▶ Иначе возможно поражение электрическим током или иная травма.
- Используйте только номинальное напряжение.
 - ▶ В противном случае, возможно повреждение устройства или поражение электрическим током.

- Во время грозы отключайте кабель питания и сигнальный кабель, т.к. они представляют высокую опасность.
 - ▶ Невыполнение данного условия может привести к поражению электрическим током.
- Не подключайте несколько удлинителей, электроприборов или электронагреватели к одной розетке. Используйте удлинитель с заземлением, предназначенный для работы с компьютером.
 - ▶ В результате перегрева может возникнуть пожар.
- Не прикасайтесь к вилке мокрыми руками. Кроме того, если шнур влажный или покрыт пылью, просушите вилку или сотрите пыль.
 - ▶ Избыточная влага может привести к поражению электрическим током.
- Если вы не собираетесь пользоваться устройством в течение длительного времени, отсоедините от него кабель питания.
 - ▶ В результате нарушения изоляции может произойти поражение электрическим током или пожар.

Плотно вставляйте кабель питания в разъем.

- ▶ Если кабель питания вставлен неплотно, может возникнуть пожар.

Не вставляйте проводник (например, металлическую спицу) в один конец кабеля питания, когда другой конец подсоединен к розетке. Кроме того, не прикасайтесь к кабелю питания при подключении в сеть.

- ▶ Возможно поражение электрическим током.

Вилка питания используется в качестве устройства отключения.

Убедитесь, что устройство установлено вблизи розетки, к которой планируется подключение и, что доступ к розетке остается свободным.

- Если устройство подключено к розетке переменного тока, оно не отключается от источника питания переменного тока, даже при выключении устройства.

⚠ ВНИМАНИЕ!

- Очищайте розетку, адаптер переменного тока и штыри вилки питания от пыли и других загрязнений.
 - ▶ Это может привести к пожару.
- Не вынимайте вилку кабеля питания из розетки, если устройство включено.
 - ▶ Резкий перепад напряжения может повредить устройство.
- Используйте только тот кабель питания, который поставляется в комплекте устройства. Если кабель питания не входит в комплект поставки и вы используете другой кабель питания, убедитесь, что он сертифицирован согласно применимым национальным стандартам. При любой неисправности кабеля питания, обратитесь за заменой к изготовителю или ближайший авторизованный сервисный центр.

Меры безопасности при перемещении устройства

⚠ ПРЕДУПРЕЖДЕНИЕ!

- Устройство должно быть выключено.
 - ▶ Возможно повреждение устройства или поражение электрическим током.
- Прежде чем перемещать устройство, отсоедините от него все кабели.
 - ▶ Возможно повреждение устройства или поражение электрическим током.
- При переноске устройства, держите его двумя руками панелью вперед. Падение устройства может привести к поражению электрическим током или возгоранию.
- Обратитесь в сервисный центр для ремонта.
- Убедитесь, что устройство выключено, отсоединено от электрической розетки, и кабели отсоединены от него. Для переноски большого устройства может потребоваться 2 человека. На давите на переднюю панель устройства и не нагружайте ее.

⚠ ВНИМАНИЕ!

- Во время перемещения не подвержайте устройство тряске и ударам.
 - ▶ Возможно повреждение устройства или поражение электрическим током.
- Не выбрасывайте упаковку изделия она может пригодится вам при переезде.

Меры безопасности при эксплуатации устройства

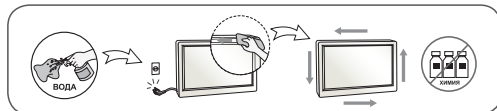
⚠ ПРЕДУПРЕЖДЕНИЕ!

- Не следует самостоятельно разбирать, ремонтировать и модифицировать устройство.
 - ▶ Возможно поражение электрическим током или пожар.
 - ▶ Для проверки, калибровки или ремонта устройства обращайтесь в сервисный центр.
- Если какое-то время телевизор не смотрят, отключите шнур питания от розетки.
- Держите устройство вдали от воды.
 - ▶ Возможно поражение электрическим током или пожар.
- Не подвержайте устройство встряске и не царапайте металлическими предметами переднюю и боковые части дисплея.
 - ▶ В противном случае, это может вызвать повреждение экрана.
- Не подвержайте устройство высоким температурам и влажности.

⚠ ВНИМАНИЕ!

- Не ставьте и не храните горючие вещества около устройства.
 - ▶ Из-за неосторожного обращения с горючими веществами может возникнуть взрыв или пожар.
- При очистке поверхности изделия отключите кабель питания, очищайте мягкой тканью для предотвращения появления царапин. Не используйте влажную ткань,

- распыляемую воду или другие жидкости. Несоблюдение этого правила может привести к поражению электрическим током. Не используйте химические вещества, например, бензин, растворители или спирт.
- Время от времени делайте перерывы в работе, чтобы дать отдохнуть глазам.
 - Содержите устройство в чистоте.
- Примите удобное и естественное положение при работе с устройством для расслабления мышц.
- При долгой работе с устройством регулярно делайте перерывы.
- Не нажимайте сильно на панель рукой или острым предметом (гвоздем, карандашом или ручкой). Не царапайте панель.
- Соблюдайте удобную дистанцию при работе с устройством.
 - ▶ Ваше зрение может ухудшиться, если находиться слишком близко к устройству.
- Установите необходимое выходное разрешение и часы, используя руководство пользователя.
 - ▶ В противном случае, ваше зрение может быть нарушено.
- Используйте одобренные средства во время очистки устройства. Не используйте бензин, растворитель или спирт.
 - ▶ Устройство может деформироваться.
- Элементы питания не должны подвергаться нагреву от прямых солнечных лучей, огня или электрических обогревателей.
- Не вставляйте неперезаряжаемые элементы питания в зарядное устройство.
- На устройство не должны попадать капли или брызги жидкости. Нельзя ставить предметы, наполненные жидкостью, например, вазы, чашки и т. д. на устройство или над ним (например, на полки над устройством).
- Длительное использование гарнитуры и наушников или прослушивание громкой музыки могут привести к ухудшению слуха.
- Распылите воду на мягкую ткань два-четыре раза, и используйте ее для очистки передней рамки. Осторожно протирайте в одном направлении. От излишней воды на поверхности могут остаться разводы.



- Не используйте продукты, под высоким напряжением, вблизи монитора. (Например, электрическую мухобойку)
 - ▶ Это может привести к неполадкам монитора вследствие воздействия электрического тока.

Крепление на стене

- Не закрепляйте устройство самостоятельно. Вызовите мастера, квалификация которого подтверждена изготовителем. Невыполнение этих рекомендаций может привести к травмам.

Лицензии

Поддерживаемые лицензии могут отличаться в зависимости от модели. Дополнительная информация о лицензиях находится по адресу www.lg.com.



Произведено по лицензии Dolby Laboratories. Название Dolby и символ с двойной буквой D являются торговыми марками Dolby Laboratories.



Права на товарные знаки и зарегистрированные товарные знаки HDMI и HDMI High-Definition Multimedia Interface, а также логотип HDMI Logo в США и других странах принадлежат компании HDMI Licensing, LLC



Данное устройство является сертифицированным устройством DivX Certified® и было протестировано в соответствии с жесткими требованиями на совместимость с форматом DivX®. Для воспроизведения приобретенных в формате DivX видео зарегистрируйте свое устройство на vod.divx.com. Найдите код регистрации в разделе DivX VOD в меню настроек устройства. DivX Certified® для воспроизведения видео DivX® с разрешением до HD 1080p, включая премиум-содержимое. DivX®, DivX Certified® и соответствующие логотипы являются товарными знаками компании DivX, LLC и используются согласно лицензии. Защищено патентами 7,295,673; 7,515,710; RE45,052; и другими, информация на [www.divx.com/patents].

Уведомление о программном обеспечении с открытым исходным кодом

Для получения исходного кода по условиям лицензий GPL, LGPL, MPL и других лицензий с открытым исходным кодом, который содержится в данном продукте, посетите веб-сайт: <http://opensource.lge.com>.

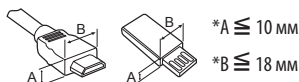
Кроме исходного кода, для загрузки доступны все соответствующие условия лицензии, отказ от гарантий и уведомления об авторских правах.

LG Electronics также предоставляет исходный код на компакт-диске за плату, которая покрывает стоимость выполнения этой рассылки (в частности, стоимость медианосителя, пересылки и обработки) посредством запросов в LG Electronics по адресу: opensource@lge.com. Данное предложение действительно в течение трех (3) лет с даты приобретения изделия.

Подготовка

! ПРИМЕЧАНИЕ

- Изображение изделия может отличаться от вашего телевизора.
- Экранное меню вашего телевизора может незначительно отличаться от приведенных изображений.
- Доступные меню и параметры могут отличаться в зависимости от используемого источника ввода или модели устройства.
- Функции ТВ могут быть изменены в дальнейшем без предварительного уведомления.
- Для снижения энергопотребления переключайте телевизор в режим ожидания. Если какое-то время телевизор не смотрят, следует выключить его, чтобы снизить потребление энергии.
- Энергопотребление во время использования может быть значительно снижено путем уменьшения яркости изображения. При этом будут снижены и эксплуатационные расходы.
- Комплектация устройства может отличаться в зависимости от модели.
- Спецификации устройства или содержание данного руководства могут изменяться без предварительного уведомления, ввиду модернизации функций устройства.
- Для обеспечения оптимального соединения кабеля HDMI и USB-устройства должны иметь корпус разъема толщиной не более 10 мм и шириной не более 18 мм. Используйте удлинитель, который поддерживает USB 2.0, если кабель USB или флэш-накопитель USB не вставляется в порт USB на вашем телевизоре.



- Используйте сертифицированный кабель с логотипом HDMI. При использовании не сертифицированного кабеля HDMI экран может отображаться неправильно, или может возникнуть ошибка подключения.
- Рекомендуемые типы кабелей HDMI - Высокоскоростной HDMI®/™-кабель - Высокоскоростной HDMI®/™-кабель с Ethernet

⚠ ВНИМАНИЕ!

- Для обеспечения безопасности и продолжительного срока службы устройства не используйте детали, не одобренные изготовителем.
- Какие-либо повреждения или ущерб, вызванные использованием деталей, не одобренных производителем, не являются гарантийным случаем.
- На экране некоторых моделей может быть тонкая пленка: не снимайте ее.

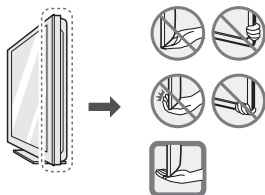
Поднятие и перемещение телевизора

Перед перемещением или поднятием телевизора ознакомьтесь со следующими инструкциями, во избежание повреждения и для обеспечения безопасной транспортировки, независимо от типа и размера телевизора.

- Телевизор предпочтительно перемещать в оригинальной коробке или упаковочном материале.
- Перед перемещением или поднятием телевизора отключите кабель питания и все остальные кабели.
- Во избежание царапин, когда вы держите телевизор, экран должен быть направлен в сторону от вас.



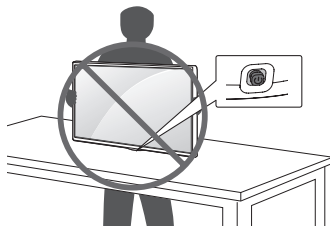
- Крепко удерживайте верхнюю и нижнюю части корпуса телевизора. Не нажимайте на экран и на область решеток динамиков.



- При транспортировке не подвергайте телевизор тряске или избыточной вибрации.
- При транспортировке держите телевизор вертикально, не ставьте его на бок и не наклоняйте влево или вправо.
- Не оказывайте чрезмерного давления на каркас рамы, ведущего к ее сгибанию /деформации, так как это может привести к повреждению экрана.

⚠ ВНИМАНИЕ!

- Избегайте касания экрана, так как это может привести к его повреждению.
- При обращении с телевизором будьте осторожны, чтобы не повредить кнопку-джойстик, выступающую из корпуса. (в зависимости от модели)



Настройка телевизора

⚠ ВНИМАНИЕ!

- При подсоединении подставки к телевизору, положите его на стол с подложенной мягкой тканью экраном вниз, чтобы предотвратить появление царапин.
- Не переворачивайте телевизор на стойке (ножке подставки), он может упасть, что может привести к его повреждению или нанесению вам травм.

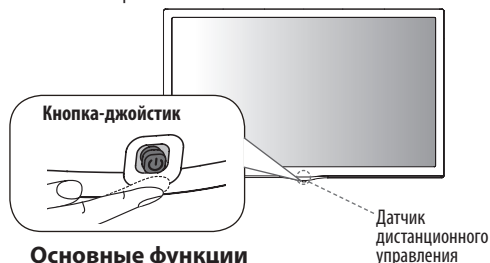
! ПРИМЕЧАНИЕ

- Отсоедините подставку перед выполнением подсоединения настенного крепления телевизора, выполнив процедуру подсоединения подставки в обратном порядке. (Только для MT58*, MT48T)
- Поднимите защелку в основании ножки подставки и отсоедините стойку от телевизора. (Только для MT48D*, MT48V*, MT48U)

Использование кнопки-джойстика

Можно управлять телевизором нажатием кнопки или сдвигая кнопку-джойстик влево, вправо, вверх или вниз.

- Приведенное изображение может отличаться от вашего телевизора.







Основные функции

	Включение питания	Когда телевизор выключен, нажмите пальцем кнопку-джойстик один раз и отпустите ее.
	Выключение питания	Когда телевизор включен, нажмите и удерживайте пальцем кнопку-джойстик в течение нескольких секунд, затем отпустите ее. (При этом, если кнопка Меню отображается на экране, выйти из меню можно нажатием и удерживанием кнопки-джойстика).
	Регулировка громкости	Сдвигая пальцем кнопку-джойстик влево или вправо, можно регулировать уровень громкости звука.
	Переключение ТВ каналов	Сдвигая пальцем кнопку-джойстик вверх или вниз, можно переключать каналы.

Настройка меню

Когда телевизор включен, нажмите кнопку-джойстик один раз. Можно настраивать элементы меню, сдвигая кнопку-джойстик вверх, вниз, влево или вправо.

	Выключение питания телевизора.
	Закрытие окон просмотра на экране и возврат к просмотру ТВ.
	Изменение источника входного сигнала.
	Открывает меню настроек.

! ПРИМЕЧАНИЕ

- Если нажать кнопку-джойстик, невозможно будет выполнить настройку уровня громкости и переключать каналы.

⚠ ВНИМАНИЕ!

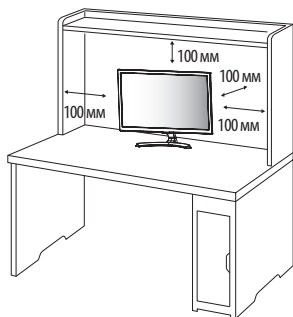
- Сдвигая пальцем кнопку-джойстик вверх, вниз, влево или вправо, будьте внимательны и не нажимайте на кнопку.

Установка на столе

- Приведенное изображение может отличаться от вашего телевизора.

1 Поднимите и прямо установите телевизор на столе.

- Оставьте зазор минимум 100 мм от стены для достаточной вентиляции.



2 Подключите адаптер питания и кабель питания к розетке.

⚠ ВНИМАНИЕ!

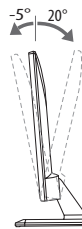
- Не размещайте телевизор вблизи источников тепла, так как это может привести к пожару или другим повреждениям.
- Подключите телевизор к адаптеру питания переменного тока, перед тем как подключить шнур питания телевизора к розетке.

Регулировка угла обзора телевизора

- Приведенное изображение может отличаться от вашего телевизора.

(Только для 22MT58*)

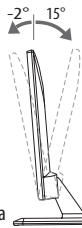
Для настройки угла обзора телевизора, наклоните от -5° до 20° градусов вверх или вниз.



Передняя сторона Тыльная сторона

(Только для 24/27MT58*)

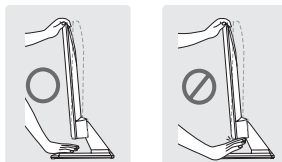
Для настройки угла обзора телевизора, наклоните от -2° до 15° градусов вверх или вниз.



Передняя сторона Тыльная сторона

⚠ ВНИМАНИЕ!

- При регулировке угла просмотра не придерживайте нижнюю часть рамки экрана телевизора, как показано на следующем рисунке, так как это может привести к травме пальцев.

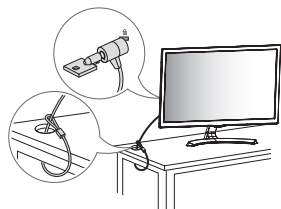


Использование системы безопасности Kensington

(Этот компонент доступен не для всех моделей.)

- Приведенное изображение может отличаться от вашего телевизора.

Разъем системы безопасности Kensington находится на задней панели телевизора. Дополнительную информацию об установке и использовании см. в руководстве к системе безопасности Kensington или на сайте <http://www.kensington.com>. Проведение кабеля системы безопасности Kensington через телевизор и отверстие в столе.

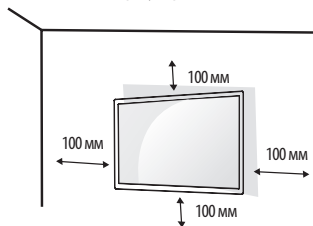


! ПРИМЕЧАНИЕ

- Система безопасности Kensington приобретается отдельно. Ее можно приобрести в большинстве магазинов электроники.

Крепление на стене

Для достаточной вентиляции обеспечьте свободное расстояние 100 мм с каждой стороны и сзади устройства. Инструкции по установке можно получить у дилера, см. руководство по установке дополнительного кронштейна для настенного крепления с возможностью регулировки наклона.



Если требуется закрепить телевизор на стене, установите кронштейн для настенного крепления (дополнительная деталь) на его задней панели.

При установке телевизора с помощью кронштейна для настенного крепления (дополнительная деталь), надежно закрепите крепление, чтобы предотвратить падение телевизора.

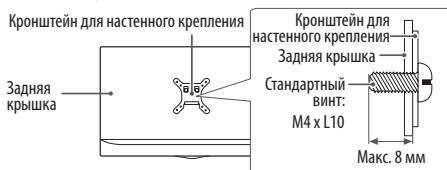
- 1 Использование более длинных винтов может вызвать повреждение телевизора изнутри.
- 2 Использование неподходящих винтов может привести к повреждению и падению телевизора с крепления. LG Electronics не несет ответственности за это.

Принадлежности, приобретаемые отдельно (кронштейн для настенного крепления)

Модель	20MT48*	27MT58*
	22MT58*	28MT48*
	22MT48*	29MT48*
	24MT58*	
	24MT48*	
Настенное крепление (А x В) (мм)	75 x 75	100 x 100
Стандартный винт	M4 x L10	
Количество винтов	4	
Кронштейн для настенного крепления (приобретаемый отдельно)	RW120	

! ВНИМАНИЕ!

- Перед перемещением и установкой телевизора отключите кабель питания. Несоблюдение этого правила может привести к поражению электрическим током.
- Установка телевизора на потолок или наклонную стену может привести к его падению и получению серьезной травмы.
- Следует использовать одобренный кронштейн LG для настенного крепления и обратиться к местному поставщику или квалифицированному специалисту.
- Не заворачивайте винты с избыточной силой, т.к. это может привести к повреждению телевизора и потере гарантии.
- Следует использовать винты и настенные крепления, отвечающие стандарту VESA. Гарантия не распространяется на повреждение или травмы, полученные в результате неправильного использования аксессуаров.
- Длина винтов с внешней стороны задней крышки не должна превышать 8 мм.



! ПРИМЕЧАНИЕ

- Следует использовать винты, отвечающие стандарту VESA.
- Комплект кронштейна для настенного крепления снабжается инструкцией по монтажу и необходимыми комплектующими.
- Настенный кронштейн является дополнительным аксессуаром. Дополнительные аксессуары можно приобрести у местного дилера.
- Длина винтов может зависеть от кронштейна для настенного крепления. Убедитесь в том, что винты имеют соответствующую длину.
- Дополнительная информация приведена в руководстве к кронштейну для настенного крепления.

Подключение внешних устройств

⚠ ВНИМАНИЕ!

Убедитесь в том, что розетки, в которые вставлены кабели питания внешних устройств и телевизора заземлены.

ПЕРЕД ПОДКЛЮЧЕНИЕМ НЕОБХОДИМО ОБЕСТОЧИТЬ ВСЕ ПОДКЛЮЧАЕМЫЕ УСТРОЙСТВА И ТЕЛЕВИЗОР! ОТКЛЮЧИТЕ АНТЕННУ ОТ ТЕЛЕВИЗОРА!

Подключите сигнальные кабели от внешних устройств к телевизору, а затем подключите все устройства к электросети. Обязательно используйте антенный изолятор (входит в комплект поставки в зависимости от модели) для подключения антенного кабеля.

НИ В КОЕМ СЛУЧАЕ НЕ ВКЛЮЧАЙТЕ ТЕЛЕВИЗОР И ПОДКЛЮЧАЕМЫЕ УСТРОЙСТВА В ЭЛЕКТРОСЕТЬ ДО ТЕХ ПОР, ПОКА НЕ ЗАКОНЧИЛИ ПОДСОЕДИНЯТЬ К НЕМУ СИГНАЛЬНЫЕ КАБЕЛИ. ЭТО МОЖЕТ ПРИВЕСТИ К ПОВРЕЖДЕНИЮ ТЕЛЕВИЗОРА И ПОДКЛЮЧАЕМЫХ УСТРОЙСТВ.

! ПРИМЕЧАНИЕ

Помните, что электропроводка помещения, где планируется эксплуатировать телевизор должна соответствовать требованиям СНиП 3.05.06-85* *в зависимости от страны.

Подключите к телевизору различные внешние устройства и переключайте режимы источников для выбора внешнего устройства. Для получения дополнительной информации о подключении внешнего устройства см. руководства пользователя каждого устройства. Доступно подключение следующих внешних устройств: ресиверов HD, DVD-проигрывателей, видеоманитов, аудиосистем, устройств хранения данных USB, ПК, видеокамер и фотоаппаратов, игровых приставок и других внешних устройств.

! ПРИМЕЧАНИЕ

- Процесс подключения внешнего устройства отличается в зависимости от модели.
- Подключите внешние устройства независимо от порядка расположения разъемов телевизора.
- При записи телевизионной передачи с помощью устройства записи DVD или видеоманитов проверьте, что входной телевизионный сигнал поступает на вход телевизора через устройство записи DVD или видеоманитов. Для получения дополнительной информации о записи см. руководство пользователя подключенного устройства.
- Инструкции по эксплуатации см. в документации внешнего устройства.
- При подключении к телевизору игровой приставки используйте кабель, который поставляется в комплекте с игровой приставкой.
- В режиме РС (ПК) может наблюдаться шум, из-за выбранного разрешения, частоты вертикальной развертки, контрастности или яркости. При возникновении помех выберите для выхода РС (ПК) другое разрешение, измените частоту обновления или отрегулируйте яркость и

контрастность в меню ЭКРАН так, чтобы изображение стало четким.

- В режиме РС (ПК) некоторые настройки разрешения экрана могут не работать должным образом в зависимости от видеоплаты.

Подключение антенны

Подключите телевизионный антенный кабель (75 Ω) к входному гнезду в ТВ (Antenna/Cable).

- Для подключения нескольких телевизоров используйте антенный разветвитель.
- Если присутствуют помехи и Вы используете личную антенну, сориентируйте её в направлении на ТВ вышку.
- При плохом качестве изображения правильно установите усилитель сигнала, чтобы обеспечить изображение более высокого качества.
- Антенный кабель и преобразователь в комплект поставки не входят.
- Поддерживаемый формат цифрового аудио: MPEG, Dolby Digital, Dolby Digital Plus, HE-AAC

Подключение спутниковой тарелки

(Только для моделей с поддержкой спутникового ТВ)

Подключите кабель от спутниковой тарелки (75 Ω), или к специальной спутниковой розетке с проходом по питанию.

Подключение САМ (CI) - модуля

(В зависимости от модели)

Просмотр закодированных (платных) каналов в режиме цифрового ТВ.

- Проверьте, правильно ли установлен САМ (CI)-модуль в разъем РСМCIA. Неправильная установка модуля может привести к повреждению телевизора и разъема РСМCIA.
- Если в телевизоре отсутствуют видеозображение и звук при подключенном CI+ САМ, свяжитесь с оператором клиентской службы наземного/кабельного/спутникового вещания.

Подключение с помощью Euro SCART

(В зависимости от модели)

Для передачи аналоговых видео- и аудиосигналов от внешнего устройства на телевизор. Подключите телевизор к внешнему устройству с помощью кабеля Euro SCART.

Тип выхода	AV1 (ТВ-выход ¹)
Текущий режим ввода	
Цифровое ТВ	Цифровое ТВ
Аналоговое ТВ	Аналоговое ТВ
AV, HDMI	
Компонентный, RGB (В зависимости от модели)	

1 ТВ-выход : Вывод аналогового или цифрового ТВ-сигнала.

! ПРИМЕЧАНИЕ

- Используемый кабель SCART должен иметь защиту сигнала.

Другие подключения

Подключите телевизор к внешнему устройству. Для получения наилучшего качества изображения и звука подключите телевизор к внешнему устройству HDMI-кабелем. Не все кабели входят в комплект поставки.

- USB-порт поддерживает подключение USB-устройства с потребляемым током не более 0,5 А. При подключении жесткого диска с большим током потребления, воспользуйтесь дополнительным питанием.

ПРИМЕЧАНИЕ

- Поддерживаемый формат HDMI цифрового аудио: Dolby Digital (32 кГц, 44,1 кГц, 48 кГц), PCM (32 кГц, 44,1 кГц, 48 кГц, 96 кГц, 192 кГц) (В зависимости от модели)

Подключение к ПК

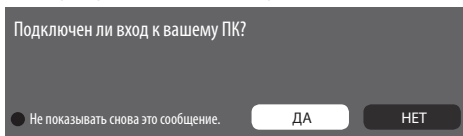
- Приведенное изображение может отличаться от вашего телевизора.

Данный телевизор поддерживает функцию Plug and Play* и оснащен встроенными динамиками с функцией Surround X, обеспечивающей четкость звука и насыщенный бас.

* Plug and Play: функция, позволяющая ПК определять подключаемые к нему устройства и настраивать их без вмешательства человека.

ПРИМЕЧАНИЕ

- При подключении к ПК для параметра **Назв. входа** необходимо установить режим **РС (ПК)**. **Экранное меню** показано ниже.
 - » При включении устройства через входной разъем **HDMI**.
 - » При переключении на входной разъем **HDMI**.



- При выборе **"ДА"** размер и качество изображения оптимизируются для ПК.
- При выборе **"НЕТ"** размер и качество изображения оптимизируются для AV устройства (DVD-проигрыватель, цифровая приставка).
- При выборе **"Не показывать снова это сообщение"** данное сообщение не будет отображаться, до возврата телевизора к заводским настройкам. Установленное значение можно изменить, выбрав **🏠 (Home) ⇒ Входы ⇒ Назв. входа**.
- Значения, установленные для HDMI1/HDMI2, сохраняются независимо друг от друга. (Только для MT58*)

Пульт дистанционного управления (пульт ДУ)

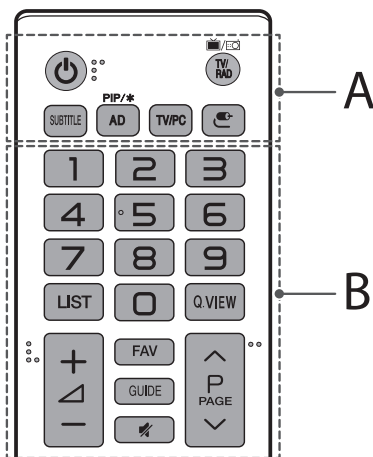
Описания в данном руководстве относятся к кнопкам на пульте ДУ. Внимательно прочитайте настоящее руководство и правильно используйте пульт ДУ с телевизором. Расположение и назначение кнопок на пульте ДУ может отличаться от изображения ниже.

Чтобы заменить батареи, откройте крышку батарейного отсека, замените батареи (1,5 В AAA) с учётом ⊕ и ⊖ указанных на маркировке в отсеке, и закройте крышку отсека. Для извлечения батарей выполните действия по их установке в обратном порядке.

ВНИМАНИЕ!

- Не используйте новые батареи вместе со старыми, это может вызвать повреждение пульта ДУ.
- Комплектация ТВ различными пультами ДУ, в зависимости от модели и страны.

Направляйте пульт ДУ на телевизор.

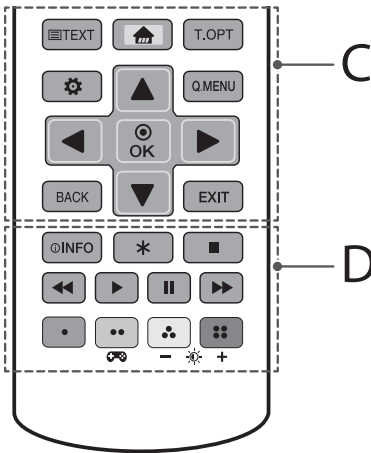


А

- ⏻ (Питание) Включение и выключение телевизора.
- 📺/📻 TV/RAD Переключение режимов: радио/ цифр. ТВ/аналог. ТВ.
- SUBTITLE Вкл./Откл. отображения субтитров.
- PIP/* Включение или выключение режима PIP. (в зависимости от модели)
- AD При нажатии кнопки AD включается функция аудио описаний.
- TV/PC Выбор режима ТВ (ТВ) или РС (ПК).
- 📶 (Входы) Изменение источника входного сигнала.

В

- Цифровые кнопки Ввод чисел.
- LIST Отображение списка каналов.
- Q.VIEW Возврат к ранее просматриваемой программе.
- + / - Настройка уровня громкости.
- FAV Доступ к списку избранных программ.
- GUIDE Отображение программы передач.
- 🔊 Вкл./Откл. звука.
- ⏪ / ⏩ Переключение каналов.
- ⏴ / ⏵ Постраничное пролистывание списков.



Настройки

Автоматическая настройка каналов

⚙️ (Настройки) ⇨ Каналы ⇨ Автопоиск

Автоматическая настройка каналов.

- Если подключение к источнику входного сигнала недостаточно надежно, регистрация программы (канала) может не произойти.
- **Автопоиск** находит только те каналы, которые вещаются в настоящий момент.
- Если **Система блокировки** включена, появится всплывающее окно с требованием ввести пароль.

Выбор режима экрана

⚙️ (Настройки) ⇨ Экран ⇨ Настройки режима экрана ⇨ Режим экрана

Выбор режима экрана, оптимизированного для условий просмотра или программы.

- **Яркий** : позволяет настроить более яркий, контрастный и четкий режим, для изображения.
- **Стандартный** : настройка показа изображения для обычных условий контраста, яркости и точности изображения.
- **Еco/APs**: [В зависимости от модели] Функция экономии энергии изменяет настройки телевизора так, чтобы снизить энергопотребление.
- **Кино/Игра** : Оптимальное изображение для фильмов, игр и фотографий (изображений).
- **Спорт** : [В зависимости от модели] Оптимизация видеоизображения для просмотра динамичных сцен с помощью усиления таких основных цветов, как белый, зеленый и синий.
- **ISF Эксперт 1,2** : Меню для настройки качества изображения, позволяющее профессионалам и любителям наслаждаться наилучшим качеством телевизионного изображения. Это настраиваемое меню предназначено для сертифицированных ISF специалистов по настройке изображения. (Логотип ISF может применяться только для телевизоров, сертифицированных ISF.)
- **ISFccc**: Контроль сертификации калибровки фонда научных исследований в области изображения.
- Доступный диапазон режимов изображения может отличаться в зависимости от входного сигнала.
- **ISF** Режим Эксперт предназначен для специалистов по настройке изображения, производящих тонкую настройку с использованием эталонных изображений. Для обычного пользователя эффект изменений может быть не так заметен.
- Функция ISF поддерживается только на некоторых моделях.

C

Кнопки телетекста (☰ TEXT / T.OPT) Переход к предыдущему или следующему экрану.

HOME (Home) Доступ к меню HOME.

⚙️ (Настройки) Открывает меню настроек.

Q.MENU Открывает быстрое меню.

▲, ▼, ◀, ▶ (Кнопки навигации)

Последовательная навигация в меню в выбраном направлении.

OK Выбор меню или параметров и подтверждение ввода.

BACK Возврат на предыдущий уровень меню.

EXIT Закрытие всех окон просмотра на экране и возврат к просмотру ТВ.

D

INFO Отображение информации о текущей программе или входе.

***** Не работает.

■, ◀, ▶, II, ▶▶ (Кнопки управления) Управление в меню «МОИ МУЛЬТИМЕДИА» или меню SIMPLINK-совместимых устройств (USB, SIMPLINK).

•, ••, •••, ■■ (Цветные клавиши) Доступ к специальным функциям некоторых меню.

⊕ (Игровой режим) Включение и выключение игрового режима.

— ⚙️ + (Подсветка) Настройка яркости экрана путем регулировки подсветки экрана.

! ПРИМЕЧАНИЕ

- При приеме сигнала MHEG настройка подсветки с помощью желтой или синей кнопкой невозможна.

Детальная настройка режима экрана

⚙️ (Настройки) ⇨ Экран ⇨ Настройки режима экрана

Эта функция позволяет выполнять точную настройку выбранного режима изображения.

- **Подсветка** : Управление яркостью экрана за счет настройки подсветки. Чем ближе к 100, тем ярче экран.
- **Контрастность** : Настройка контрастности светлых и темных участков изображения. Чем ближе к 100, тем выше контрастность.
- **Яркость** : Настройка общей яркости экрана. Чем ближе к 100, тем ярче экран.
- **Четкость** : Настройка четкости изображения. Чем ближе к 50, тем четче и яснее будет изображение.
- **Цветность** : Повышение или понижение тона цветов на экране. Чем ближе к 100, тем интенсивнее и ярче цвета.
- **Оттенки** : Корректировка цветового баланса между красным и зеленым цветами на экране. Ближе к отметке R50 на экране преобладают красные оттенки. Чем ближе к отметке G50, на экране будут преобладать зелёные оттенки.
- **Цв. темп-ра** : Корректировка цветовой температуры от холодных тонов к тёплым (баланс между голубым и жёлтым).
- Набор подробных настроек может меняться в зависимости от выбранного источника входного видеосигнала.

Дополнительные настройки

⚙️ (Настройки) ⇨ Экран ⇨ Настройки режима экрана ⇨ Дополнительные настройки / Доп. настройки

Калибровка экрана для каждого из режимов экрана или настройка изображения для конкретного режима.

- **Динам. контраст** : Настройка оптимального уровня контраста в зависимости от яркости изображения
- **Динам. цвет** : Настройка цветового баланса для того, чтобы цвета изображения выглядели более естественными.
- **Предпочитаемый цвет** : Корректировка цветов кожи, травы и неба в соответствии с вашими личными предпочтениями.
- **Гамма** : Настройка градационной кривой выходного видеосигнала в соответствии с входным сигналом.
- **Цветовая гамма** : Выбор отображаемого диапазона цветов.
- **Расширение краев** : Более четкое, но естественное отображение границ объектов на экране.
- **Цветовой фильтр** : Фильтрация специального цветового спектра в RGB-цветах для точной подстройки насыщенности и яркости цвета.
- **Баланс белого** : Настройка желаемого общего оттенка цветов.

- **Система управления цветом** : Эта система используется специалистами для настройки цветов по тестовой палитре. Они могут выбирать из шести цветов (Красный/Зелёный/Синий/Голубой/Пурпурный/Жёлтый) без оказания влияния на области другого цвета. Для обычного пользователя результатом изменения настроек могут быть малозаметные отличия в цветопередаче.
- Набор подробных настроек может меняться в зависимости от выбранного источника входного видеосигнала.

Настройка различных параметров изображения

⚙️ (Настройки) ⇨ Экран ⇨ Настройки режима экрана ⇨ Параметры изображения

Описание параметров изображения:

- **Шумоподавление** : Уменьшение шумов (ряби) на изображении.
- **Шумоподавление MPEG** : Устраняет шум MPEG, вызванный чрезмерной компрессией цифрового потока.
- **Уровень черного** : Настройка яркости экрана таким образом, чтобы уровень чёрного экрана соответствовал уровню чёрного входного сигнала.
- **Реальный кинотеатр** : Оптимизация настроек экрана для просмотра кинофильмов.
- **Защита глаз** : Автоматическая настройка яркости и сокращение размытия изображения в соответствии с данными об изображении с целью уменьшения зрительного напряжения.
- Набор подробных настроек может меняться в зависимости от выбранного источника входного видеосигнала.

Сброс настроек изображения

⚙️ (Настройки) ⇨ Экран ⇨ Настройки режима экрана ⇨ Сброс настроек экрана

Сброс настроек экрана, установленных пользователем. Каждый режим экрана сбрасывается отдельно. Выберите режим экрана, настройки которого необходимо сбросить.

Использование Игрового режима

⚙️ (Настройки) ⇨ Экран ⇨ Игровой режим

[Доступно только для RGB/HDMI-PC]

Этот режим позволяет оптимизировать качество изображения для игр.

- **Режим DAS** : [В зависимости от модели]
Этот режим минимизирует задержку времени реагирования изображения на экране ТВ с видеосигналом игровой консоли. (При установке значений **Вкл.** и **Выкл.** для параметра **Режим DAS** экран будет мерцать).
- DAS : Dynamic Action Sync (синхронизация динамических движений)
- **Стабилизатор черного цвета** : Объекты на тёмном экране выглядят более чётко, благодаря настройке уровней чёрного. Увеличение значения параметра **Стабилизатор черного цвета** делает более яркими участки экрана с низким уровнем яркости. (Это позволяет различать объекты на экране в затемнённых участках). Уменьшение значения параметра **Стабилизатор черного цвета** затемняет участки с низким уровнем яркости и увеличивает динамический контраст на экране.
- Можно задать подробные настройки для функции **Игровой режим**, используя кнопки **⏏** на пульте ДУ.
- Установить **Режим DAS** можно только при частоте вертикальной развертки входного сигнала 50/60 Гц.
- Когда PIP включен - **Режим DAS** недоступен.

Использование функции Экономия энергии

⚙️ (Настройки) ⇨ Экран ⇨ Экономия энергии

Экономит электроэнергию при помощи изменения яркости и подсветки экрана.

- **Выкл.** : Выключает режим экономии электроэнергии.
- **Минимальная / Средняя / Максимальная** : Применяет предустановленный режим экономии электроэнергии.
- **Отключение экрана** : Экран отключается, и проигрывается только звук. Нажмите любую клавишу на пульте дистанционного управления, чтобы снова включить экран.

Использование функции Режим комфортного просмотра

⚙️ (Настройки) ⇨ Экран ⇨ Режим комфортного просмотра

Если включить эту функцию, будет выполнена автоматическая настройка цветовой температуры, чтобы уменьшить нагрузку на глаза.

- **Вкл.** : Автоматическая настройка цветовой температуры экрана.
- **Выкл.** : Отключение функции **Режим комфортного просмотра**.

Выбор режима звучания

⚙️ (Настройки) ⇨ Звук ⇨ Настройки звука ⇨ Режим звука

Оптимизирует характеристики звука ТВ в соответствии с типом просматриваемого контента.

- **Стандартный** : Оптимизирован для всех типов (жанров) программ.
- **Clear Voice** : Увеличивает разборчивость речи персонажей.
- **Музыка** : [Настраиваемые элементы могут различаться в зависимости от страны.] Оптимизирован для прослушивания музыки и видеоклипов.
- **Кино** : Оптимально при просмотре кинофильмов со спец-эффектами.
- **Спорт** : [Настраиваемые элементы могут различаться в зависимости от страны.] Оптимизация звука для просмотра спортивных передач.
- **Игры** : Оптимизация звука для игр.

Настройка баланса уровня громкости

⚙️ (Настройки) ⇨ Экран ⇨ Настройки звука ⇨ Баланс

Позволяет отрегулировать разницу громкости левого и правого динамиков ТВ.

Использование функции Звуковой эффект

⚙️ (Настройки) ⇨ Экран ⇨ Настройки звука

Вы можете включать разные предустановленные звуковые эффекты.

- **Виртуальное окружение** : Насладитесь расширенной звуковой сценой благодаря эффекту виртуального многоканального звукового окружения.
- **Эквалайзер** : Вы можете настроить звук непосредственно используя эквалайзер.
- **Сброс** : Можно сбросить настройки звуковых эффектов.
- Доступно только, если для параметра **Режим звука** выбрано значение **Стандартный**.

Синхронизация звуковой дорожки с видеорядом

⚙️ (Настройки) ⇨ Звук ⇨ Синхронизация звука и видео

[В зависимости от модели]

Позволяет настроить задержку между видео и звуком, когда они не совпадают. Если **Синхронизация звука и видео** установлена в положение **Вкл.**, можно настроить синхронизацию для аудиовыхода (Динамиков ТВ или Внешней акустики).

- При выборе **Вypass** происходит вывод сигналов вещания или звука с внешних устройств без задержки звука. Аудиосигнал может опережать изображение, поскольку телевизору требуется время на обработку входящего видеосигнала.

Настройки режима картинка в картинке (PIP)

⚙️ (Настройки) ⇨ Общие ⇨ PIP

[В зависимости от модели]

- **Режим** : отображение или скрытие дополнительного экрана.
- **Вход сабвуфера** : Выбор источника для отображения на доп. экране.
- **Положение** : настройка положения доп. экрана.
- **Размер** : настройка размера доп. экрана.
- **Звук** : переключение воспроизведения звука между основным и дополнительным экранами.
- Функция PIP доступна только в следующих сочетаниях:
 - **Главный** : RGB-PC
 - **Вторичный** : Цифр.ТВ / Аналоговое ТВ / HDMI
 - **Главный** : HDMI
 - **Вторичный** : Цифр.ТВ / Аналоговое ТВ / Компонент
- Настройки PIP также можно использовать с помощью меню быстрого доступа (кнопка пульта ДУ Q.Menu).
- Нажмите кнопку PIP на пульте ДУ для отображения или скрытия дополнительного экрана.
- Функция PIP не может быть использована при активированном режиме SIMPLINK.

Настройка функции Автозапуск USB

⚙️ (Настройки) ⇨ Общие ⇨ Автозапуск USB


Автоматическое воспроизведение фотографий или видеозаписей с устройства USB при включении телевизора или подключении устройства USB.

- **Выкл.** : Выключение функции **Автозапуск USB**.
- **Видео** : Автоматическое воспроизведение видеозаписей с устройства USB.
- **Фото** : Автоматическое воспроизведение фотографий с устройства USB.
- Данная функция поддерживает последовательное воспроизведение только файлов верхнего уровня (корневого каталога) с USB устройства.
- Во время воспроизведения нажмите кнопку **BACK** или **EXIT** на пульте ДУ, чтобы отключить эту функцию.
- Если файл не читается или повреждён, ТВ отобразит сообщение "Недопустимый файл".
- При повторном подключении устройства USB после его отключения во время воспроизведения видео, функция продолжения просмотра запускается автоматически и воспроизводит видео с последней просмотренной сцены (относится только к первому видео).

Использование SIMPLINK

[В зависимости от модели]

SIMPLINK - это технология обмена данными по HDMI, позволяющая удобно управлять различными внешними устройствами при помощи пульта ДУ от ТВ через SIMPLINK-меню.

- 1 Подключите к входу **HDMI IN** устройство SIMPLINK при помощи HDMI кабеля.
- 2 Нажмите **⚙️ (Настройки) ⇨ Общие ⇨ SIMPLINK** (зеленая кнопка). Появится окно меню SIMPLINK.
- 3 Установите для функции SIMPLINK значение **Вкл.** в окне настроек SIMPLINK.
- 4 Задайте для параметра **Синхронизация питания** значения **Вкл.** или **Выкл.**.
- 5 В окне меню SIMPLINK выберите устройство, которое Вы хотите контролировать пультом от ТВ.
 - Настроить SIMPLINK можно также в меню  (Home) ⇨ **Входы** ⇨ **SIMPLINK**.
 - Совместимо только с устройствами поддерживающими технологию SIMPLINK. Убедитесь в том, что внешнее устройство совместимо с технологией SIMPLINK.
 - Для использования функции SIMPLINK необходим высокоскоростной HDMI® кабель (с поддержкой протокола дистанционного управления CEC). У высокоскоростных HDMI® кабелей 13 пинов для обмена информацией между устройствами.
 - При переподключении к другому ТВ входу, управление данным устройством через SIMPLINK перестанет работать.
 - При одновременном использовании нескольких HDMI устройств с протоколом дистанционного управления, SIMPLINK может работать с ошибками.
 - При воспроизведении видео/музыки на ТВ от подключенного домашнего кинотеатра, **Звук с дом. кинотеатра** подключается автоматически.

Описание функции SIMPLINK

- **Прямое воспроизведение** : Моментально воспроизводит мультимедиа с устройства на ТВ.
- **Управление устройствами с помощью пульта ДУ телевизора** : Управляет устройством-носителем, на котором расположены файлы мультимедиа.
- **Отключение основного питания** : Если для параметра **Синхронизация питания** выбрать значение **Вкл.** в разделе настроек SIMPLINK, тогда при выключении питания телевизора подключенные к телевизору через SIMPLINK устройства также будут выключены.
- **Включение основного питания** : Если для параметра **Синхронизация питания** выбрать значение **Вкл.** в разделе настроек SIMPLINK, тогда при включении питания телевизора подключенные к телевизору через SIMPLINK устройства также будут включены.

Блокировка системы

⚙️ (Настройки) ⇨ Безопасность ⇨ Устан. пароль

Установка или изменение пароля доступа к функциям телевизора.

- Исходный установленный пароль: '0000'.
- При выборе страны (Франция) установлен пароль не '0000' а '1234'.
- Если выбрана страна Франция, пароль '0000' установить нельзя.

Сброс (обнуление) всех пользовательских настроек

⚙️ (Настройки) ⇨ Общие ⇨ Сброс настроек до заводских

Внимание! Вся сохраненная в ТВ информация и настройки будут удалены и возвращены в заводское состояние.

ТВ автоматически выключится и снова включится, после этого в нем будут только заводские предустановки.

- Если **Система блокировки** включена, появится всплывающее окно с требованием ввести пароль.
- Не отключайте электропитание во время сброса и инициализации.

Извлечение USB устройства

Выберите подключенный порт USB из меню  (Home) ⇨

Входы и нажмите кнопку **Извлечь** для отключения устройства хранения USB.

Как только появится сообщение о том, что устройство USB может быть успешно извлечено, отсоедините устройство от USB-входа ТВ.

- После того, как устройство USB было извлечено через меню, информация с него больше не может быть прочитана. Отсоедините устройство USB и переподключите его.

Будьте осторожны при использовании устройств USB

- Если устройство USB оснащено программой автоидентификации или использует свой собственный драйвер, оно может не работать.
- Некоторые устройства USB могут не распознаваться в ТВ или работать некорректно.
- Используйте только устройства USB, отформатированные при помощи Windows в файловые системы FAT32 или NTFS.
- При использовании внешних устройств USB, рекомендовано пользоваться устройствами с напряжением не более 5В и силой тока 500мА.
- Рекомендовано использовать USB карты памяти не более 32 Гб и внешние жесткие диски USB не более 2 Тб.
- Если внешний жесткий диск USB с внешним питанием работает с ошибками, включите и выключите питание.
- Дополнительную информацию см. в руководстве пользователя внешнего жесткого диска USB.
- Данные на устройстве USB могут быть повреждены.
- Сохраняйте резервные копии важных файлов на других носителях. Обеспечение сохранности файлов является целиком и полностью задачей пользователя.
- Производитель не несет ответственности за утрату данных.

Поддерживаемые форматы мультимедиа

- Максимальная скорость передачи: 20 Мбит/с.
 - Поддерживаемые форматы внешних субтитров: *.srt (SubRip), *.smi (SAMI), *.sub (SubViewer, MicroDVD, DVDsubtitleSystem, SubIdx(Vobsub)), *.ass/*ssa (SubStation Alpha), *.txt (TMPlayer), *.psb (PowerDivX)
 - Поддерживаемые форматы внутренних субтитров: *.dat/*mpg/*mpeg/*vob (DVD-субтитры), *.ts/*tp/*m2ts/ (DVB-субтитры), *.mp4 (DVD-субтитры, Обычный текст UTF-8), *.mkv (ASS, SSA, Обычный текст UTF-8,
 - Универсальный формат субтитров, VobSub, DVD-субтитры), *.divx/*avi (XSUB¹, XSUB+)
- 1 XSUB : Поддержка внутренних субтитров с DivX6

Поддерживаемые видеоформаты

- Максимальное разрешение: 1920 x 1080 @ 30p (только Motion JPEG 640 x 480 @ 30p)
- .asf, .wmv
[Видео] MPEG-4 Part2, XviD, H.264/AVC, VC1(WMV3, WVC1), MP43
[Аудио] WMA Standard, WMA9(Pro), MP3, AAC, AC3
- divx, .avi
[Видео] MPEG-2, MPEG-4 Part2, DivX3.11, DivX4, DivX5, DivX6, XviD, H.264/AVC
[Аудио] HE-AAC, LPCM, ADPCM, MPEG-1 Layer I, MPEG-1 Layer II, Dolby Digital, MPEG-1 Layer III (MP3)
- .ts, .trp, .tp, .mts, .m2ts, H.265/HEVC
[Видео] H.264/AVC, MPEG-2, H.265/HEVC
[Аудио] MPEG-1 Layer I, MPEG-1 Layer II, MPEG-1 Layer III (MP3), Dolby Digital, Dolby Digital Plus, AAC, HE-AAC
- .vob
[Видео] MPEG-1, MPEG-2
[Аудио] Dolby Digital, MPEG-1 Layer I, MPEG-1 Layer II, DVD-LPCM
- mp4, .m4v, .mov
[Видео] MPEG-2, MPEG-4 Part2, DivX3.11, DivX4, DivX5, XviD, H.264/AVC
[Аудио] AAC, MPEG-1 Layer III (MP3)
- .mkv
[Видео] MPEG-2, MPEG-4 Part2, XviD, H.264/AVC
[Аудио] HE-AAC, Dolby Digital, MPEG-1 Layer III (MP3), LPCM
- motion JPEG
[Видео] MJPEG
[Аудио] LPCM, ADPCM
- .mpg, .mpeg, .mpe
[Видео] MPEG-1, MPEG-2
[Аудио] MPEG-1 Layer I, MPEG-1 Layer II, Dolby Digital, LPCM
- dat
[Видео] MPEG-1, MPEG-2
[Аудио] MP2
- flv
[Видео] Sorenson H.263, H.264/AVC
[Аудио] MP3, AAC, HE-AAC
- 3gp, 3gp2
[Видео] H.264/AVC, MPEG-4 Part2
[Аудио] AAC, AMR(NB/WB)

Поддерживаемые аудиоформаты

- Формат файла : mp3
[Битрейт] 32 Кбит/сек ~ 320 Кбит/сек
[Частота дискретизации] 16 кГц ~ 48 кГц
[Поддержка] MPEG1, MPEG2, Layer2, Layer3
- Формат файла : AAC
[Битрейт] свободный формат
[Частота дискретизации] 8 кГц ~ 48 кГц
[Поддержка] ADIF, ADTS
- Формат файла : M4A
[Битрейт] свободный формат
[Частота дискретизации] 8 кГц ~ 48 кГц
[Поддержка] MPEG-4

- Формат файла : WMA
[Битрейт] 128 Кбит/сек ~ 320 Кбит/сек
[Частота дискретизации] 8 кГц ~ 48 кГц
[Поддержка] WMA7, WMA8, WMA9 Standard
- Формат файла : WMA 10 Pro
[Битрейт] ~ 768 Кбит/сек
[Канал/Частота дискретизации]
M0 : 2-канальный при 48 кГц
(Кроме режима LBR),
M1 : 5.1-канальный при 48 кГц,
M2 : 5.1-канальный при 96 кГц
- [Поддержка] WMA 10 Pro
Формат файла : OGG
[Битрейт] свободный формат
[Частота дискретизации] 8 кГц ~ 48 кГц
[Поддержка] OGG Vorbis
- Формат файла : WAV
[Битрейт] 64 Кбит/сек ~ 1.5 Мбит/сек
[Частота дискретизации] 8 кГц ~ 48 кГц
[Поддержка] LPCM
[Битовая глубина] 8 бит/16 бит/24 бита

Поддерживаемы форматы изображений

- Категория : 2D (jpeg, jpg, jpe)
[Доступный форма файлов] SOF0: Baseline, SOF1: последовательное расширение, SOF2: прогрессивная развертка
[Размер фото] Минимальный: 64 x 64, Максимальный (Обычного типа): 15360 (Ш) x 8640 (Г), Максимальный (Прогрессивный тип): 1920 (Ш) x 1440 (В)
- Категория: BMP
[Размер фото] Минимальный: 64 x 64, Максимальный : 9600 x 6400
- Категория : PNG
[Доступный формат файлов] чересстрочный, построчный
[Размер фото]
Минимальный: 64 x 64,
Максимальный (Чересстрочный) : 1200 x 800,
Максимальный (Построчный) : 9600 x 6400
- Форматы изображений BMP и PNG могут отображаться медленнее формата JPEG.

Просмотр онлайн руководства

Для получения дополнительной информации по руководству пользователя, посетите www.lg.com.

Обслуживание

Очистка телевизора

Для сохранения превосходного качества изображения и длительного срока службы продукта необходимо регулярно очищать телевизор.

- Перед очисткой телевизора выключите питание и отключите шнур питания и другие кабели.
- Если телевизор не используется в течение длительного времени, отключите шнур питания от розетки, чтобы избежать повреждения из-за разряда молнии или скачка напряжения.

Экран, рамка, корпус и подставка

Для удаления пыли или незначительных загрязнений используйте сухую, чистую и мягкую ткань.

Для удаления значительных загрязнений протирайте поверхность мягкой тканью, смоченной в чистой воде или мягком растворе моющего средства. После этого сразу же протрите экран и рамку сухой тканью.

- Всегда избегайте касания экрана, так как это может привести к его повреждению.
- Не нажимайте, не трите и не бейте по поверхности ногтями или острыми предметами, так как это может привести к появлению царапин на экране и искажению изображения.
- Не используйте химические вещества, так как это может привести к повреждению поверхности.
- Не наносите жидкость непосредственно на поверхность.
- При попадании воды внутрь корпуса телевизора существует риск возникновения пожара, поражения электрическим током и неисправности.


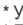

Кабель питания

Регулярно очищайте шнур питания от накопившейся пыли или грязи.

Предотвращение повреждения или прогорания экрана телевизора

- Если на экране в течение длительного времени отображается неподвижное изображение, оно может «отпечататься» и оставить на экране постоянный след. На такое повреждение или "выгорание" гарантия не распространяется.
- Если в течение длительного времени для телевизора установлен формат изображения 4:3, может появиться остаточное изображение на черных областях.
- Для предотвращения данной проблемы избегайте вывода на экран неподвижных изображений в течение длительного времени (2 часа или более для ЖК-телевизоров).

Устранение неисправностей

Проблема	Решение
Телевизор не реагирует на команды пульта дистанционного управления (пульта ДУ).	<ul style="list-style-type: none"> * Убедитесь в отсутствии препятствий между ТВ и пультом дистанционного управления. * Убедитесь, что батареи заряжены и правильно установлены (⊕ к ⊕, ⊖ к ⊖). При необходимости замените батареи новыми. * При использовании пульта ДУ Magic [в зависимости от модели] потрясите пульт из стороны в сторону. Убедитесь в том, что пульт и ТВ сопряжены.
ТВ не включается: отсутствуют изображение и звук.	<ul style="list-style-type: none"> * Убедитесь, что розетка работает, сетевое напряжение присутствует, подключив к ней другие электроприборы. * Убедитесь, что шнур питания надёжно подключен к розетке и к ТВ. * Убедитесь, что ТВ включён (включите ТВ кнопкой, расположенной на панели).
Телевизор самопроизвольно выключается.	<ul style="list-style-type: none"> * Проверьте надёжность подключения электросети (место: розетка/ТВ). Возможно, произошел сбой в сети электропитания, плохой контакт в розетке. * Если на ТВ не подавались сигналы управления с ПДУ в течение двух часов, ТВ отключается по таймеру для сбережения энергии. * Проверьте функции Таймер сна и Время выкл.- активируется в настройках «ВРЕМЯ». См. «Таймер сна». * Если отсутствует входной сигнал в течение 15 минут, телевизор выключится автоматически.
При подсоединении к компьютеру (RGB/HDMI), отображается сообщение «Нет сигнала» или «Неверный формат».	<ul style="list-style-type: none"> * Убедитесь, что выбран правильный источник входного сигнала - меню «ВХОД» (кнопка INPUT). * Убедитесь, что ТВ поддерживает разрешение и частоту кадров видеокарты. Если установлена неподдерживаемая частота или разрешение в настройках видеокарты - установите рекомендуемые параметры. * Выключите/включите ТВ с помощью пульта ДУ. * Переподключите кабель RGB/HDMI. * Перезагрузите компьютер не выключая ТВ.
Во время просмотра отсутствуют или искажен звук.	<ul style="list-style-type: none"> * Нажмите кнопку  + или  - на ПДУ. * Убедитесь, что не включен режим «Без звука»  MUTE». * Переключите канал. Возможно проблема связана с каналом. Для аналоговых каналов проблема может быть связана с определением системы вещания, измените в меню КАНАЛЫ → Ручная настройка → Система. * Если звук отсутствует/искажен на определенных ТВ каналах, измените звуковую дорожку или переключите моно/стерео через меню быстрого доступа (Q.Menu). * Убедитесь, что аудиокабели подключены правильно и не повреждены. * При воспроизведении видеоконтента с USB-носителя, формат звуковой дорожки может не поддерживаться. * Проверьте вывод звука в меню «ЗВУК», опция «Аудиовыход».
Отображается чёрно-белое изображение или низкое качество цветопередачи.	<ul style="list-style-type: none"> * Отрегулируйте Цветность, Оттенки и Цветовую температуру в меню «ЭКРАН». * Произведите Сброс настроек экрана в меню «ЭКРАН». * Произведите сброс на Заводские настройки в меню «УСТАНОВКИ». (Все пользовательские настройки и каналы будут удалены).
Питание включено, но отображается очень тёмное изображение.	<ul style="list-style-type: none"> * Проверьте функцию Экономия энергии (Eco) в меню «ЭКРАН». При необходимости отключите. * Отрегулируйте Яркость и Контрастность в меню «ЭКРАН». * Произведите Сброс настроек экрана в меню «ЭКРАН». * Произведите сброс на Заводские настройки в меню «УСТАНОВКИ». (Все пользовательские настройки и каналы будут удалены).
На экране отображается надпись «Нет сигнала».	<ul style="list-style-type: none"> * Проверьте правильность выбора входного сигнала в меню «ВХОД» (кнопка INPUT). * Убедитесь, что внешнее устройство надёжно подключено с помощью сигнального кабеля, включено и работоспособно. * Попробуйте поменять сигнальный кабель, возможно проблема с ним. * Обратитесь к разделу Подключений инструкции пользователя и подключите внешнее устройство.
Изображение на экране ТВ с ПК отображается не полностью или с искажениями.	<ul style="list-style-type: none"> * Выполните автонастройку или настройте параметры позиции вручную с помощью опции Экран в меню «ЭКРАН» - только для RGB [в зависимости от модели]. * При использовании HDMI-кабеля, переименуйте соответствующий вход в РС (ПК) кнопкой Input (Вход) [Используйте масштабирование в настройках видеокарты на ПК]. * Убедитесь, что ТВ поддерживает разрешение и частоту кадров видеокарты. Если установлена неподдерживаемая частота или разрешение в настройках видеокарты - установите рекомендуемые параметры.

Проблема	Решение
Низкое качество изображения некоторых каналов. Полосы, линии, штрихи на изображении или изображение размыто.	<ul style="list-style-type: none"> * Переключите канал. Возможно, проблема связана с каналом. Для аналоговых каналов проблема может быть связана с определением системы вещания, измените в меню КАНАЛЫ → Ручная настройка → Система. * Сигнал станции слишком слабый. Направьте антенну в правильном направлении. * Убедитесь, в отсутствии источников помех, например, других электрических устройств или электроинструментов. * Произведите сброс на Заводские настройки в меню «УСТАНОВКИ». (Все пользовательские настройки и каналы будут удалены).
Не настраивает каналы, настраивает не все каналы.	<ul style="list-style-type: none"> * Выберите правильный режим поиска: Антенна (если у Вас собственная антенна, направленная на ТВ вышку) или кабельное ТВ (если Ваша квартира подключена к домашней антенне) и заново произведите автопоиск. Если Вашего кабельного оператора нет в списке при выборе Кабельное ТВ - выберите опцию Другие операторы → тип поиска Быстрый → Введите начальную частоту (46000) или выберите ПОЛНЫЙ поиск (занимает дополнительное время). * Проверьте правильность направления собственной антенны, целостность кабеля, разъемов, надежность подключения. * Произведите сброс на Заводские настройки в меню «УСТАНОВКИ». (Все пользовательские настройки и каналы будут удалены). * Обновите Программное Обеспечение (ПО). ПО в соответствии с моделью ТВ и инструкцию по обновлению можно найти на официальном сайте www.lg.com. * Обратитесь к кабельному оператору для проверки сигнала.
Не описанная (другая) проблема воспроизведения и передачи сигналов. Не работает какая-либо функция, заложенная в ТВ.	<ul style="list-style-type: none"> * Произведите сброс на Заводские настройки в меню УСТАНОВКИ. (Все пользовательские настройки и каналы будут удалены). * Обновите программное обеспечение (ПО). ПО в соответствии с моделью ТВ и инструкцию по обновлению можно найти на официальном сайте www.lg.com.

Технические характеристики

Характеристики изделий могут быть изменены без предварительного уведомления в связи с модернизацией функций устройства.

Модель	Размеры (Ш x В x Г) (мм)		Вес (кг)		Потребляемая мощность (Исходное состояние)	Требования к электропитанию
	С подставкой	Без подставки	С подставкой	Без подставки		
20MT48DF 20MT48VF	467,0 x 330,5 x 146,3	467,0 x 278,0 x 52,7	2,4	2,2	20Вт	19 В --- 1,2 А
22MT58VF	507,6 x 410,5 x 198,2	507,6 x 316,5 x 75,5	3,1	2,8	26Вт	19 В --- 1,6 А
24MT58DF 24MT58VF	554,9 x 422,9 x 203,5	554,9 x 342,3 x 92,8	3,6	3,2	28Вт	19 В --- 2,0 А
27MT58DF 27MT58VF	642,0 x 473,7 x 203,5	642,0 x 393,5 x 93,0	5,0	4,6	32Вт	19 В --- 2,0 А
22MT48DF 22MT48VF	507,6 x 358,0 x 146,3	507,6 x 316,5 x 52,7	3,0	2,9	26Вт	19 В --- 1,6 А
24MT48DF 24MT48VF 24MT48U 24MT48DW 24MT48DG	556 x 387,3 x 146,3	556 x 345,2 x 53,1	3,4	3,2	28Вт	19 В --- 1,6 А
28MT48DF	641,5 x 435,5 x 186,1	641,5 x 396,3 x 57,5	4,7	4,5	28Вт	19 В --- 1,6 А
28MT48VF 28MT48U	641,5 x 435,5 x 186,1	641,5 x 396,3 x 57,5	4,7	4,5	33Вт	19 В --- 2,0 А
29MT48DF 29MT48VF	665,8 x 444,5 x 186,1	665,8 x 405,5 x 61,4	4,8	4,6	32Вт	19 В --- 2,0 А
29MT48T	641,5 x 428,7 x 159,2	641,5 x 396,3 x 57,5	4,6	4,5	33Вт	19 В --- 2,0 А

Адаптер питания	20MT48*	24MT58* / 27MT58* / 29MT48* / 28MT48VF / 28MT48U	22MT58* / 22MT48* / 24MT48* / 28MT48DF
	Изготовитель : Lien Chang Модель : LCAP26-E, LCAP21-01 Изготовитель : Honor Модель : ADS-40FSG-19 19025GPG-1, ADS 40SG-19-3 19025G	Изготовитель : Lien Chang Модель : LCAP16B-E, LCAP21C Изготовитель : Honor Модель : ADS-45FSN-19 19040GPG, ADS-45SN-19-3 19040G	Изготовитель : Lien Chang Модель : LCAP16A-E, LCAP21A Изготовитель : Honor Модель : ADS-40FSG-19 19032GPG, ADS-40SG-19-3 19032G
	Входное напряжение : АС 100 – 240 В ~ 50/60 Гц Выходное напряжение : DC 19 В --- 1,3 А	Входное напряжение : АС 100 – 240 В ~ 50/60 Гц Выходное напряжение : DC 19 В --- 2,1 А	Входное напряжение : АС 100 – 240 В ~ 50/60 Гц Выходное напряжение : DC 19 В --- 1,7 А

Размер САМ (СИ) модуля (Ш x В x Г)	100,0 мм x 55,0 мм x 5,0 мм
---	-----------------------------

Условия окружающей среды	Рабочая температура	0 °С до 40 °С
	Рабочая влажность	Менее 80 %
	Температура хранения	-20 °С до 60 °С
	Влажность хранения	Менее 85 %

	Спутниковое цифровое ТВ	Эфирное/ Кабельное Цифровое ТВ	Аналоговое ТВ
Стандарт вещания	DVB-S/S2	DVB-T DVB-C DVB-T2*	PAL/SECAM B/G, D/K, I, SECAM L/L'
Принимаемые диапазоны	C-Band, Ku-Band	VHF, UHF, HYPER (в зависимости от страны): S21 до S47	VHF: E2 до E12, UHF: E21 до E69, CATV: S1 до S20, OIRT D/K R1-R69
Максимальное количество сохраненных программ	6000	1500	
Волновое сопротивление антенны	75 Ω		

* Только для моделей с поддержкой DVB-T/T2/C/S/S2.

Поддерживаемые форматы входных сигналов RGB (PC(ПК))/ HDMI (PC(ПК))

(Только для MT58*)

Разрешение	Частота горизонтальной развертки (кГц)	Частота вертикальной развертки (Гц)
720 x 400	31,468	70,080
640 x 480	31,469 37,500	59,940 75,000
800 x 600	37,879 46,875	60,317 75,000
1024 x 768	48,363	60,004
1024 x 768 (Только для HDMI (PC))	56,476	70,069
1024 x 768	60,023	75,029
1152 x 864	67,500	75,000
1280 x 720	45,000	60,000
1280 x 800	49,702	59,810
1280 x 1024	63,981 79,976	60,020 75,025
1400 x 1050	65,317	59,978
1440 x 900	55,935	59,887
1600 x 900	60,000	60,000
1680 x 1050	64,674 65,290	59,883 59,954
1920 x 1080 (Только для RGB (PC))	66,590	59,930
1920 x 1080 (Только для HDMI (PC))	67,500	60,000

! ПРИМЕЧАНИЕ

- Оптимальным разрешением экрана является 1920 X 1080 при 60 Гц.
- Оптимальной синхронизацией в каждом режиме является частота вертикальной развертки 60 Гц.

Поддерживаемые форматы входных HDMI (PC(ПК))

(Только для 22MT48*)

Разрешение	Частота горизонтальной развертки (кГц)	Частота вертикальной развертки (Гц)
720 x 400	31,468	70,080
640 x 480	31,469 37,500	59,940 75,000
800 x 600	37,879 46,875	60,317 75,000
1024 x 768	48,363 56,476 60,023	60,004 70,069 75,029
1152 x 864	67,500	75,000
1280 x 720	45,000	60,000
1280 x 800	49,702	59,810
1280 x 1024	63,981 79,976	60,020 75,025
1400 x 1050	65,317	59,978
1440 x 900	55,935	59,887
1600 x 900	60,000	60,000
1680 x 1050	64,674 65,290	59,883 59,954
1920 x 1080	67,500	60,000

(Только для 20/24/28/29MT48*)

Разрешение	Частота горизонтальной развертки (кГц)	Частота вертикальной развертки (Гц)
720 x 400	31,468	70,080
640 x 480	31,469 37,500	59,940 75,000
800 x 600	37,879 46,875	60,317 75,000
1024 x 768	48,363 60,023	60,004 75,029
1280 x 800	49,702	59,810
1366 x 768	47,717	59,790

! ПРИМЕЧАНИЕ

- Оптимальным разрешением экрана является - 22MT48*: 1920 x 1080 при 60 Гц.
- 20/24/28/29MT48*: 1366 x 768 при 60 Гц.
- Оптимальной синхронизацией в каждом режиме является частота вертикальной развертки 60 Гц.

Поддерживаемые форматы входных сигналов HDMI и цифрового ТВ

Разрешение	Частота горизонтальной развертки (кГц)	Частота вертикальной развертки (Гц)
720 x 480	31,469	59,940
	31,500	60,000
720 x 576	31,250	50,000
	37,500	50,000
1280 x 720	44,960	59,940
	45,000	60,000
1920 x 1080	33,720	59,940
	33,750	60,000
	28,125	50,000
	27,000	24,000
	33,750	30,000
	56,250	50,000
	67,430	59,940
67,500	60,000	

Поддерживаемые форматы входных сигналов для компонентного входа

(Только для MT58*, MT48T)

Разрешение	Частота горизонтальной развертки (кГц)	Частота вертикальной развертки (Гц)
720 x 480	15,730	59,940
	15,750	60,000
	31,470	59,940
	31,500	60,000
720 x 576	15,625	50,000
	31,250	50,000
1280 x 720	44,960	59,940
	45,000	60,000
	37,500	50,000
1920 x 1080	33,720	59,940
	33,750	60,000
	28,125	50,000
	56,250	50,000
	67,432	59,940
	67,500	60,000

! ПРИМЕЧАНИЕ

- Оптимальным разрешением экрана является - MT58*, 22MT48*: 1920 x 1080 при 60 Гц.
- 20/24/28/29MT48*: 1366 x 768 при 60 Гц.
- Оптимальной синхронизацией в каждом режиме является частота вертикальной развертки 60 Гц.

Подключение к компонентному входу

(Только для MT58*, MT48T)

Порты компонентного сигнала на телевизоре	Y	P _B	P _R
---	---	----------------	----------------

Выходные видеоразъемы на DVD-проигрывателе	Y	P _B	P _R
	Y	B-Y	R-Y
	Y	Cb	Cr
	Y	Pb	Pr


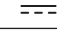




ПРЕДУПРЕЖДЕНИЕ!

Никогда не устанавливайте телевизор на неустойчивые поверхности. Телевизор может упасть, что может привести к травмам или смертельным случаям. Многих травм, особенно в отношении детей, можно избежать, соблюдая простые меры предосторожности:

- Использовать корпуса или подставки, рекомендованные производителем телевизора.
- Использовать только такую мебель, которая может надежно удерживать телевизор.
- Убедиться, что телевизор не нависает над краем поверхности мебели, на котором он установлен.
- Не устанавливать телевизор на высокие предметы мебели (например, шкафы или книжные шкафы), не прикрепив эту мебель и телевизор к надежной опоре.
- Не помещать ткань между телевизором и предметом мебели, на котором он установлен.
- Объяснить детям, что опасно взбираться на мебель, чтобы дотянуться до телевизора или его элементов управления.

При обслуживании и перемещении телевизора следует также принимать во внимание описанные выше меры предосторожности.

Символы

	Переменный ток (AC).
	Постоянный ток (DC).
	Оборудование класса II.
	Режим ожидания.
	"ВКЛ." (питание).
	Опасное напряжение.

Данные по энергоэффективности для моделей телевизоров LG

* Указанные модели телевизоров не имеют «выключенного режима».

Для полного отключения телевизора - отсоедините его от сети питания.

Модель:	Удельная мощность рабочего режима: Вт/см ²	Потребляемая мощность изделием в режиме ожидания: Вт	Потребляемая мощность изделием в выключенном режиме:
24MT48VF	0.020	0.4	отсутствует
22MT48VF	0.024	0.4	отсутствует
22MT58VF	0.024	0.4	отсутствует
24MT58VF	0.024	0.4	отсутствует
27MT58VF	0.019	0.4	отсутствует
28MT48VF	0.018	0.4	отсутствует
20MT48VF	0.022	0.4	отсутствует

«Претензии (предложения) по качеству товара, ремонт и техническое обслуживание товара принимает: Фирменный сервисный центр г. Москва, пл. Победы, д. 2, стр. 2. Информацию о других сервисных центрах можно получить в службе поддержки клиентов».

Срок службы данного товара - 5 лет со дня передачи товара потребителю.

Информация о маркировке на упаковке (только для России, Беларуси и Казахстана)



Символ «не для пищевой продукции» применяется в соответствии с техническим регламентом Таможенного союза «О безопасности упаковки» 005/2011 и указывает на то, что упаковка данного продукта не предназначена для повторного использования и подлежит утилизации. Упаковку данного продукта запрещается использовать для хранения пищевой продукции.



Символ «петля Мебиуса» указывает на возможность утилизации упаковки. Символ может быть дополнен обозначением материала упаковки в виде цифрового и/или буквенного обозначения.



РУКОВОДСТВО ПОЛЬЗОВАТЕЛЯ

НАСТРОЙКА УПРАВЛЕНИЯ ВНЕШНЕГО УСТРОЙСТВА

Перед началом эксплуатации внимательно прочтите настоящее руководство и сохраните его для будущего использования.

КОДЫ КНОПОК

- Этот компонент доступен не для всех моделей.

Код (шестнадцатеричный)	Функция	Примечание	Код (шестнадцатеричный)	Функция	Примечание
00	Канал +, Программа +	Кнопка пульта ДУ	53	Список	Кнопка пульта ДУ
01	Канал -, Программа -	Кнопка пульта ДУ	5B	Выйти	Кнопка пульта ДУ
02	Громкость +	Кнопка пульта ДУ	60	PIP(AD)	Кнопка пульта ДУ
03	Громкость -	Кнопка пульта ДУ	61	Синий	Кнопка пульта ДУ
06	> (Кнопка со стрелкой/ правая кнопка)	Кнопка пульта ДУ	63	Желтый	Кнопка пульта ДУ
07	< (Кнопка со стрелкой/ левая кнопка)	Кнопка пульта ДУ	71	Зеленый	Кнопка пульта ДУ
08	Питание	Кнопка пульта ДУ	72	Красный	Кнопка пульта ДУ
09	Без звука	Кнопка пульта ДУ	79	Кoeffициент/ Формат экрана	Кнопка пульта ДУ
0B	Ввод	Кнопка пульта ДУ	91	Описание аудио	Кнопка пульта ДУ
0E	СПЯЩИЙ РЕЖИМ	Кнопка пульта ДУ	7A	Руководство пользователя	Кнопка пульта ДУ
0F	Аналоговое ТВ/ ТВ/ РАДИО	Кнопка пульта ДУ	7C	Smart/ Главное меню	Кнопка пульта ДУ
10 - 19	* Клавиши с цифрами 0 - 9	Кнопка пульта ДУ	7E	SIMPLINK	Кнопка пульта ДУ
1A	Быстрый просмотр/ Архивные кадры	Кнопка пульта ДУ	8E	▶▶ (Вперед)	Кнопка пульта ДУ
1E	Избранный канал	Кнопка пульта ДУ	8F	◀◀ (Назад)	Кнопка пульта ДУ
20	Текст (Телетекст)	Кнопка пульта ДУ	AA	Информация	Кнопка пульта ДУ
21	T. Opt (Опция телетекста)	Кнопка пульта ДУ	AB	Программа передач	Кнопка пульта ДУ
28	Возврат (НАЗАД)	Кнопка пульта ДУ	B0	▶ (Воспроизведение)	Кнопка пульта ДУ
30	AV (Аудио/ Видео) режим	Кнопка пульта ДУ	B1	■ (Остановить/ Список файлов)	Кнопка пульта ДУ
39	Субтитры	Кнопка пульта ДУ	BA	(Стоп-кадр/ Медленное воспроизведение/ Пауза)	Кнопка пульта ДУ
40	Λ (Кнопка со стрелкой/ Курсор вверх)	Кнопка пульта ДУ	BB	Футбол	Кнопка пульта ДУ
41	V (Кнопка со стрелкой/ Курсор вниз)	Кнопка пульта ДУ	BD	● (ЗАПИСЬ)	Кнопка пульта ДУ
42	Мои приложения	Кнопка пульта ДУ	DC	3D	Кнопка пульта ДУ
43	Меню/ Настройки	Кнопка пульта ДУ	99	Автонастройка	Кнопка пульта ДУ
44	OK/Ввод	Кнопка пульта ДУ	9F	Приложение/ *	Кнопка пульта ДУ
45	Q.Меню (Быстрое меню)	Кнопка пульта ДУ	9B	TV/PC	Кнопка пульта ДУ
4C	Список, - (Только для ATSC)	Кнопка пульта ДУ			

* Код кнопки 4C (0x4C) доступен на моделях ATSC/ISDB, использующих главный/вспомогательный канал.

(Для моделей Южной Кореи, Японии, Северной Америки, Латинской Америки за исключением Колумбии)

НАСТРОЙКА УПРАВЛЕНИЯ ВНЕШНЕГО УСТРОЙСТВА

- Приведенное изображение может отличаться от изображения на вашем телевизоре.

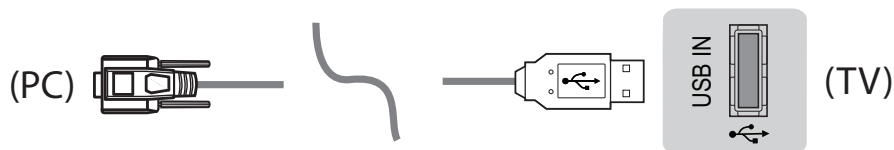
Подключите USB к последовательному порту/разъему RS-232C внешнего устройства управления (например, к компьютеру или системе контроля аудио/видео) для управления функциями изделия с внешнего устройства.

Примечание: Тип порта управления на ТВ может отличаться в зависимости от серии модели.

- * Следует помнить, что не все модели поддерживают этот тип подключения.
- * Кабель в комплект поставки не входит.

Конвертер USB/последовательный порт с кабелем USB

Тип USB



- Телевизор LGTV поддерживает конвертер USB/последовательный порт, реализованный на чипе PL2303 (идентификатор производителя: 0x0557, идентификатор продукта: 0x2008), который не является продуктом и не распространяется компанией LG.
- Его можно приобрести в магазине компьютерной техники, где продают компьютерные комплектующие для IT-специалистов.

RS232C с кабелем RS-232C

Тип разъема DE9 (9-контактный D-Sub)

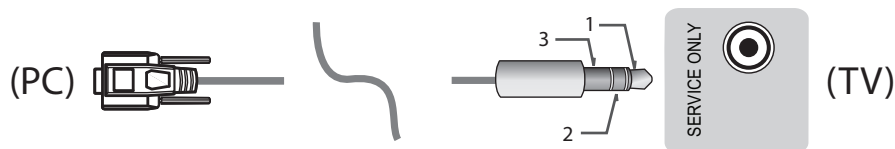
- Требуется приобрести кабель RS-232C (тип разъема: DE9 D-Sub, 9-контактный, гнездовой-гнездовой) на RS-232C, который необходим для подключения ПК к телевизору, как указано в руководстве пользователя.



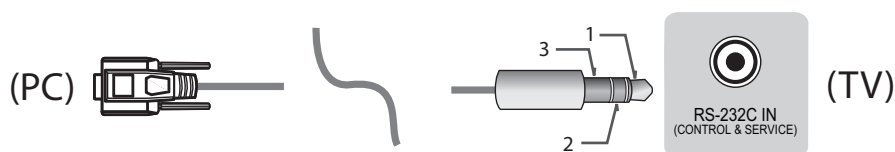
Интерфейс подключения может отличаться от интерфейса вашего телевизора.

Тип гнезда для телефона

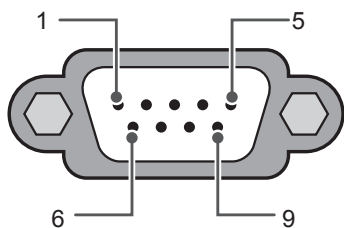
- Необходимо приобрести переходник с телефонного кабеля на RS-232 для подключения ПК к телевизору, специальный тип которого указан в руководстве.
- * Для других моделей устанавливайте соединение через порт USB.
- * Интерфейс подключения может отличаться от интерфейса вашего телевизора.



- или



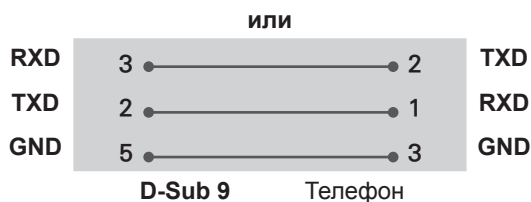
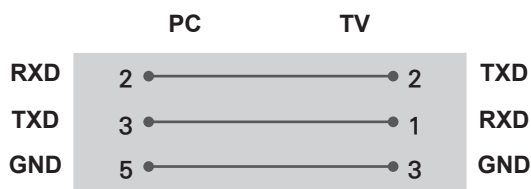
Компьютер пользователя



RS-232C
(Последовательный порт)

Конфигурации RS-232C

Конфигурации с 3 проводами (нестандартный кабель)



Set ID

Для установки идентификатора см. **Реальное соответствие данных** на стр.6

1. Для доступа к главному меню нажмите кнопку **Настройки**.
2. С помощью кнопок навигации перейдите к элементу (***Общие** → **Сведения о телевизоре** или **УСТАНОВКИ**) и нажмите **ОК**.
3. С помощью кнопок навигации перейдите к элементу **Установить идентификатор** и нажмите **ОК**.
4. Перейдите влево или вправо для установки идентификатора, а затем выберите **ЗАКРЫТЬ**. Значения могут быть в диапазоне от 1 до 99.
5. После завершения нажмите **ВЫЙТИ**.

* (в зависимости от модели)

Параметры обмена данными

- Скорость передачи: 9600 бит/сек (UART)
- Разрядность: 8 бит
- Четность: нет
- Стоповый бит: 1 бит
- Код обмена данными: код ASCII
- Используйте кросс-кабель (реверсивный).

Список команд

(в зависимости от модели)

	COMMAND1	COMMAND2	DATA (в шестнадцатеричном коде)		COMMAND1	COMMAND2	DATA (в шестнадцатеричном коде)
01. Мощность*	k	a	от 00 до 01	15. Баланс	k	t	от 00 до 64
02. Формат экрана	k	c	(стр.7)	16. Цветовая температура	x	u	от 00 до 64
03. Screen Mute (Выключение экрана)	k	d	(стр.7)	17. ISM Method (Метод ISM) (только плазменные телевизоры)	j	p	(стр.8)
04. Volume Mute (Выключение звука)	k	e	от 00 до 01	18. Эквалайзер	j	v	(стр.8)
05. Volume Control (Управление громкостью)	k	f	от 00 до 64	19. Экономия энергии	j	q	от 00 до 05
06. Контрастность	k	g	от 00 до 64	20. Tune Command (Команда настройки канала)	m	a	(стр.9)
07. Яркость	k	h	от 00 до 64	21. Канал (Программа) Добавить/Удалить (Пропустить)	m	b	от 00 до 01
08. Цветность	k	i	от 00 до 64	22. Key (Клавиша)	m	c	Коды кнопок
09. Оттенки	k	j	от 00 до 64	23. Control Backlight (Подсветка), Control Panel Light (Подсветка панели управления)	m	g	от 00 до 64
10. Чёткость	k	k	от 00 до 32	24. Input select (Выбор входа) (Основной)	x	b	(стр.11)
11. OSD Select (Выбор экранного меню)	k	l	от 00 до 01	25. 3D (только для моделей с поддержкой 3D)	x	t	(стр.11)
12. Remote Control Lock Mode (Блокировка дистанционного управления)	k	m	от 00 до 01	26. Extended 3D (Расширенный 3D-режим) (только для моделей с поддержкой 3D)	x	v	(стр.11)
13. Treble (Высокие частоты)	k	r	от 00 до 64	27. Auto Configure (Автоматическая настройка) (Command: j u)	j	u	(стр.12)
14. Bass (Низкие частоты)	k	s	от 00 до 64				

* Примечание: При воспроизведении и записи медианных все команды, кроме Питание (ka) и Ключ (mc) не выполняются и обрабатываются как NG.

По кабелю RS232C телевизор может передавать команду "ka command" в выключенном и включенном состоянии. При использовании преобразователя USB на последовательный порт управление командами доступно только при включенном телевизоре.

Протокол передачи/приема

Передача

[Command1][Command2][][Set ID][][Data][Cr]

[Command 1] : Первая команда для управления телевизором. (j, k, m или x)

[Command 2] : Вторая команда для управления телевизором.

[Set ID] : Можно установить значение меню [Set ID] для выбора нужного идентификатора монитора в меню параметров.

Диапазон значений для телевизора: от 1 до 99. Если значение идентификатора монитора для меню [Set ID] равно "0", все подключенные мониторы будут доступны.

*Значение меню [Set ID] указывается в десятичном виде (от 1 до 99) в меню и в шестнадцатеричном виде (от 0x00 до 0x63) по протоколу передачи/приема.

[DATA] : Передача данных команды (в шестнадцатеричном коде). Передайте данные "FF" для чтения состояния команды.

[Cr] : Возврат кабельной трансляции - код ASCII '0x0D'

[] : Пробел – код ASCII '0x20'

Подтверждение нормальных данных

[Command2][][Set ID][][OK][Data][x]

- * Устройство передает ACK (подтверждение) в таком формате при получении нормальных данных. В настоящее время, если данные находятся в режиме чтения, будет указано текущее состояние. Если данные находятся в режиме записи, данные будут возвращены на компьютер.

Подтверждение ошибки

[Command2][][Set ID][][NG][Data][x]

- * Телевизор передает ACK (подтверждение) в таком формате при получении неправильных данных от недействующих функций или при возникновении коммуникационных ошибок.

Data 00: Недопустимый код

Реальное соответствие данных (Шестнадцатеричный → Десятичный)

- * При вводе данных [data] в шестнадцатеричном виде пользуйтесь приведенной таблицей пересчета.

- * Настройка канала (ma) Command использует двубитные шестнадцатеричные значения ([data]) для выбора номера канала.

00 : Шар 0	32 : Шар 50 (Set ID 50)	FE : Шар 254
01 : Шар 1 (Set ID 1)	33 : Шар 51 (Set ID 51)	FF : Шар 255
...
0A : Шар 10 (Set ID 10)	63 : Шар 99 (Set ID 99)	01 00 : Шар 256
...
0F : Шар 15 (Set ID 15)	C7 : Шар 199	27 0E : Шар 9998
10 : Шар 16 (Set ID 16)	C8 : Шар 200	27 0F : Шар 9999
...

* Работа команд может отличаться в зависимости от модели или сигнала.

01. Мощность (Command: k a)

► Управление *включением и выключением телевизора.

```
Transmission[k][a][ ][Set ID][ ][Data][Cr]
```

Data 00: Выключение 01 : *Включение питания питания

```
Ack [a][ ][Set ID][ ][OK/NG][Data][x]
```

► Для отображения состояния телевизора: включен или *выключен

```
Transmission [k][a][ ][Set ID][ ][FF][Cr]
```

```
Ack [a][ ][Set ID][ ][OK][Data][x]
```

* Также, если другие функции передают данные "FF" на основе этого формата, полученные данные представляют состояние каждой функции.

02. Формат экрана (Command: k c)

(Основной формат изображения экрана)

► Выбор формата экрана (Основной формат экрана)

Кроме того, можно настроить формат экрана с помощью пункта "Формат экрана" в меню Q.MENU или в меню PICTURE.

```
Transmission [k][c][ ][Set ID][ ][Data][Cr]
```

Data 01: Стандартный экран (4:3)	07: 14:9 (Европа, Колумбия, Средний Восток, Азия - кроме Южной Кореи и Японии)
02: Широкий экран (16:9)	09: *Исходный
04: Увеличение	0B: Во весь экран
05: Увеличение 2 (только для Латинской Америки, кроме Колумбии)	(Европа, Колумбия, Средний Восток, Азия - кроме Южной Кореи и Японии)
06: Автоматический/Исходный	от 10 до 1F: Масштабирование от 1 до 16

```
Ack [c][ ][Set ID][ ][OK/NG][Data][x]
```

* Используя входной сигнал ПК, вы выбираете соотношение сторон формата экрана 16:9 или 4:3.

* В режиме DTV/HDMI/Компонент (режим высокого разрешения) доступен режим "Исходный".

* Работа полноэкранного режима может отличаться в зависимости от модели и поддержки стандарта полного цифр. ТВ или частичного аналог. ТВ, AV.

03. Screen Mute (Выключение экрана) (Command: k d)

► Включение/выключение экрана.

```
Transmission [k][d][ ][Set ID][ ][Data][Cr]
```

Data 00: Функция отключения экрана выключена (есть изображение)

функция выключения видео выключена

01: Функция выключения экрана включена (нет изображения)

10: Функция выключения видео включена

```
Ack [d][ ][Set ID][ ][OK/NG][Data][x]
```

* При выключении только видео на телевизоре будет отображаться только экранное меню. Но при выключении экрана на телевизоре не будет отображаться даже экранное меню.

04. Volume Mute (Выключение звука) (Command: k e)

► Включение/выключение звука. Включать/выключать звук можно также с помощью кнопки MUTE на пульте ДУ.

```
Transmission [k][e][ ][Set ID][ ][Data][Cr]
```

Data 00: Функция выключения звука включена (звук выключен)

01: Функция выключения звука выключена (звук включен)

```
Ack [e][ ][Set ID][ ][OK/NG][Data][x]
```

05. Volume Control (Управление громкостью) (Command: k f)

► Настройка громкости. Настроить громкость можно также с помощью кнопок громкости на пульте дистанционного управления.

```
Transmission [k][f][ ][Set ID][ ][Data][Cr]
```

Data мин. 00 до макс.: 64

```
Ack [f][ ][Set ID][ ][OK/NG][Data][x]
```

06. Контрастность (Command: k g)

► Настройка контрастности экрана. Контрастность также можно настроить с помощью меню PICTURE.

```
Transmission [k][g][ ][Set ID][ ][Data][Cr]
```

Data мин. 00 до макс.: 64

```
Ack [g][ ][Set ID][ ][OK/NG][Data][x]
```

07. Яркость (Command: k h)

► Настройка яркости экрана. Яркость также можно настроить с помощью меню PICTURE.

```
Transmission [k][h][ ][Set ID][ ][Data][Cr]
```

Data мин. 00 до макс.: 64

```
Ack [h][ ][Set ID][ ][OK/NG][Data][x]
```

08. Цветность (Command: k i)

► Настройка цветов экрана. Настроить цвета можно также с помощью меню настройки изображения PICTURE.

```
Transmission [k][i][ ][Set ID][ ][Data][Cr]
```

Data мин. 00 до макс.: 64

Ack [i][][Set ID][][OK/NG][Data][x]

09. Оттенки (Command: k j)

- ▶ Настройка оттенков экрана. Оттенки также можно настроить с помощью меню PICTURE.

Transmission [k][j][][Set ID][][Data][Cr]

Data Красный: 00 до Зеленый: 64

Ack [j][][Set ID][][OK/NG][Data][x]

10. Чёткость (Command: k k)

- ▶ Настройка четкости экрана. Четкость также можно настроить с помощью меню PICTURE.

Transmission [k][k][][Set ID][][Data][Cr]

Data мин. 00 до макс.: 32

Ack [k][][Set ID][][OK/NG][Data][x]

11. OSD Select (Выбор экранного меню) (Command: k l)

- ▶ Дистанционное включение или отключение экранного меню.

Transmission [k][l][][Set ID][][Data][Cr]

Data 00: Экранное меню отключено 01: Экранное меню включено

Ack [l][][Set ID][][OK/NG][Data][x]

12. Remote control lock mode (Блокировка дистанционного управления) (Command: k m)

- ▶ Блокировка пульта дистанционного управления и кнопок на передней панели телевизора.

Transmission [k][m][][Set ID][][Data][Cr]

Data 00: Снятие блокировки 01: Включение блокировки

Ack [m][][Set ID][][OK/NG][Data][x]

- * Если пульт ДУ не используется, работайте в этом режиме.

При включении/отключении основного питания (через 20-30 секунд) блокировка внешнего источника управления отключается.

- * В режиме ожидания (питание отключается таймером или командами "ка", "мс"), и при включенной блокировке кнопок телевизор не включится нажатием кнопки включения на ИК-пульте или кнопки на корпусе телевизора.

13. Treble (Высокие частоты) (Command: k r)

- ▶ Настройка высоких частот. Высокие частоты также можно настроить в меню ЗВУК.

Transmission [k][r][][Set ID][][Data][Cr]

Data мин. 00 до макс.: 64

Ack [r][][Set ID][][OK/NG][Data][x]

* (в зависимости от модели)

14. Bass (Низкие частоты) (Command: k s)

- ▶ Настройка низких частот. Низкие частоты также можно настроить в меню ЗВУК.

Transmission [k][s][][Set ID][][Data][Cr]

Data мин. 00 до макс.: 64

Ack [s][][Set ID][][OK/NG][Data][x]

* (в зависимости от модели)

15. Баланс (Command: k t)

- ▶ Настройка баланса. Баланс также можно настроить с помощью меню AUDIO.

Transmission [k][t][][Set ID][][Data][Cr]

Data мин. 00 до макс.: 64

Ack [t][][Set ID][][OK/NG][Data][x]

16. Цветовая температура (Command: x u)

- ▶ Настройка цветовой температуры. Цветовую температуру также можно настроить с помощью меню PICTURE.

Transmission [x][u][][Set ID][][Data][Cr]

Data мин. 00 до макс.: 64

Ack [u][][Set ID][][OK/NG][Data][x]

17. ISM Method (Метод ISM) (Command: j p) (только для плазменных телевизоров)

- ▶ Управление методом ISM. Также настроить метод ISM можно в меню OPTION.

Transmission [j][p][][Set ID][][Data][Cr]

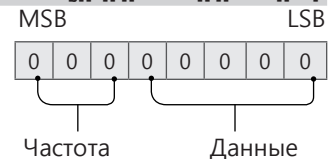
Data мин.: 02: Орбитер
08: Нормальный
20: Color Wash

Ack [p][][Set ID][][OK/NG][Data][x]

18. Эквалайзер (Command: j v)

- ▶ Установка настроек эквалайзера.

Transmission [j][v][][Set ID][][Data][Cr]



7	6	5	Частота	4	3	2	1	0	Шаг
0	0	0	1-ая полоса	0	0	0	0	0	0 (десятичный)
0	0	1	2-ая полоса	0	0	0	0	1	1 (десятичный)
0	1	0	3-ая полоса
0	1	1	4-ая полоса	1	0	0	1	1	19 (десятичный)

1	0	0	5-ая полоса	1	0	1	0	0	20 (десятичный)
---	---	---	----------------	---	---	---	---	---	--------------------

Acknowledgement [v][][Set ID][][OK/NG][Data][x]

* В зависимости от модели, можно настраивать, если для режима звука выбрано значение настраиваемого эквалайзера.

19. Экономия энергии (Command: j q)

- ▶ Снижение энергопотребления телевизора. Можно также настроить параметр "Экономия энергии" в меню PICTURE.

Transmission [j][q][][Set ID][][Data][Cr]

Данные

- 00: Выкл.
- 01: Минимальное
- 02: Среднее
- 03: Максимальное
- 04: Авто (для ЖК-телевизора / LED-телевизора)/ Интеллектуальный сенсор (для телевизоров с плазменной панелью)
- 05: Отключение экрана

* (в зависимости от модели)

Ack [q][][Set ID][][OK/NG][Data][x]

20. Tune Command (Команда настройки канала) (Command: m a)

- * Работа команды может отличаться в зависимости от модели или сигнала.
- Для стран Европы, Среднего Востока, Колумбии, Азии кроме Южной Кореи и Японии
- ▶ Настройка канала на нужный физический номер.

Transmission [m][a][][Set ID][][Data 00][][Data 01][][Data 02][Cr]

* Аналоговое антенна/Кабельное

[Data 00][Data 01] Данные канала
Data 00 : Старший байт номера канала
Data 01 : Младший байт номера канала
- 00 00 ~ 00 C7 (десятичный код: 0 ~ 199)

Data 02: Источник входа (Аналоговый)
- 00: Антенна ТВ (ATV)
- 80: Кабельное ТВ (CATV)

* Цифровое антенна/Кабельное/Спутник

[Data 00][Data 01]: Данные канала
Data 00: Старший байт номера канала
Data 01: Младший байт номера канала
- 00 00 ~ 27 0F (десятичный код: 0 ~ 9999)

Data 02: Источник входа (Цифровой)
- 10: Антенна ТВ (DTV)
- 20: Антенна радиовещание (Радио)
- 40: Спутниковое ТВ (SDTV)
- 50: Спутниковое радио (S-радио)
- 90: Кабельное ТВ (CADTV)
- a0: Радио (кабельное) (CA-радио)

* Примеры команд настройки канала:

1. Настройка на аналоговый канал наземного стандарта вещания (PAL) 10.

Set ID = All = 00

Data 00 & 01 = Данные канала 10 = 00 0a

Data 02 = Аналоговое антенна ТВ = 00

Результат = **ma 00 00 0a 00**

2. Настройка на цифровой канал наземного стандартна вещания (DVB-T) 01.

Set ID = All = 00

Data 00 & 01 = Данные канала 1 = 00 01

Data 02 = Цифровое антенна ТВ = 10

Результат = **ma 00 00 01 10**

3. Настройка на спутниковый канал вещания (DVB-S) 1000.

Set ID = All = 00

Data 00 & 01 = Данные канала 1000 = 03 E8

Data 02 = Цифровое спутниковое ТВ = 40

Результат = **ma 00 03 E8 40**

Ack [a][][Set ID][][OK][Data 00][Data 01]

[Data 02][x][a][][Set ID][][NG][Data 00][x]

- Для стран Южной Кореи, Северной и Латинской Америки, кроме Колумбии
- ▶ Настройка канала на указанные далее физические, главные или вспомогательные номера.

Transmission [m][a][][0][][Data00][][Data01]

[][Data02][][Data03][][Data04][][Data05][Cr]

Цифровые каналы имеют физический, главный и второстепенный номер канала. Физический номер является фактическим номером цифрового канала, главный номер — это номер для сопоставления канала, второстепенный — подканал. Так как тюнер ATSC автоматически сопоставляет канал с главным/второстепенным номером, физический номер при отпровке команды в цифровом формате не требуется.

* Аналоговое антенна/Кабельное

Data 00 : Физический номер канала

- Антенна(ATV): 02~45 (десятичный код: 2 ~ 69)

- Кабельное(CATV): 01, 0E~7D (десятичный код: 1, 14~125)

[Data 01 ~ 04]: Главный/вспомогательный номер канала

Data 01 и 02: xx (не имеет значения)

Data 03 и 04: xx (не имеет значения)

Data 05:Источник входа (аналоговый)

- 00: Антенна ТВ (Аналог. ТВ)

- 01: Кабельное ТВ (CATV)

* Цифровая антенна/Кабельное

Data 00: xx (не имеет значения)

[Data 01][Data 02]: Главный номер канала

Data 01: Старший байт номера канала

Data 02: Младший байт номера канала

- 00 01 ~ 27 0F (десятичный код: 1 ~ 9999)

[Data 03][Data 04]: Вспомогательный номер канала

Data 03: Старший байт номера канала

Data 04: Младший байт номера канала

Data 05: Источник входа (Цифровой)

- 02: Антенна ТВ (DTV) – Использовать зический номер канала

- 06: Кабельное ТВ (CADTV) – Использовать

- физический номер канала
- 22: Антенна ТВ (DTV) – Не использовать физический номер канала
- 26: Кабельное ТВ (CADTV) – Не использовать физический номер канала
- 46: Кабельное ТВ (CADTV) – Использовать только главный номер канала (канал с одинарной нумерацией)

Для информации о каждом главном и вспомогательном канале доступно два байта, но обычно младший байт используется отдельно (старший байт равен 0).

* Примеры команд настройки канала:

1. Настройка на аналоговый кабельный канал (NTSC) 35.

Set ID = All = 00
 Data 00 = Данные канала 35 = 23
 Data 01 & 02 = Без главного = 00 00
 Data 03 & 04 = Без вспомогательного = 00 00
 Data 05 = Аналоговое кабельное ТВ = 01
 Общее = **ma 00 23 00 00 00 00 01**

2. Настройка на цифровой канал наземного стандарта вещания (ATSC) 30-3.

Set ID = All = 00
 Data 00 = Физ. номер не известен = 00
 Data 01 & 02 = Главный 30 = 00 1E
 Data 03 & 04 = Вспомогательный 3 = 00 03
 Data 05 = Цифровое антенна ТВ = 22
 Общее = **ma 00 00 00 1E 00 03 22**

```
Ack [a][ ][Set ID][ ][OK][Data 00][Data 01]
[Data 02][Data 03][Data 04][Data 05]
[x][a][ ][Set ID][ ][NG][Data 00][x]
```

• Модели для Японии

- ▶ Настройка канала на указанные далее физические, главные или вспомогательные номера.

```
Transmission [m][a][ ][0][ ][Data00][ ][Data01]
[ ][Data02][ ][Data03][ ][Data04][ ][Data05][Cr]
```

* Цифровая антенна/Спутник

Data 00: xx (не имеет значения)
 [Data 01][Data 02]: Главный номер канала
 Data 01: Старший байт номера канала
 Data 02: Младший байт номера канала
 - 00 01 ~ 27 0F (десятиричный код: 1 ~ 9999)
 [Data 03][Data 04]: Вспомогательный/дополнительный номер канала
 (не имеет значения для спутникового сигнала)

Data 03: Старший байт номера канала
 Data 04: Младший байт номера канала
 Data 05: Источник входа (цифровой/спутниковый для Японии)

- 02: антенна ТВ (DTV)
- 07: BS (спутниковое вещание)
- 08: CS1 (спутниковая связь 1)
- 09: CS2 (спутниковая связь 2)

* Примеры команд настройки канала:

1 Настройка на цифровой канал наземного стандарта вещания (ISDB-T) 17-1.

Set ID = All = 00
 Data 00 = Физ. номер не известен = 00
 Data 01 & 02 = Главный 17 = 00 11
 Data 03 & 04 = Вспомогательный/дополнительный = 00 01

Data 05 = Цифровое антенна ТВ = 02
 Общее = **ma 00 00 00 11 00 01 02**

2. Настройка на канал BS (ISDB-BS) 30.

Set ID = All = 00
 Data 00 = Физ. номер не известен = 00
 Data 01 & 02 = Главный 30 = 00 1E
 Data 03 & 04 = Не имеет значения = 00 00
 Data 05 = Цифровое ТВ BS = 07
 Общее = **ma 00 00 00 1E 00 00 07**

* Данная функция отличается в зависимости от модели.

```
Ack [a][ ][Set ID][ ][OK][Data 00][Data 01]
[Data 02][Data 03][Data 04][Data 05]
[x][a][ ][Set ID][ ][NG][Data 00][x]
```

21. Канал (Программа) Добавить/ Удалить(Пропустить) (Command: m b)

- ▶ Для пропуска текущего канала (программы) в следующий раз.

```
Transmission [m][b][ ][Set ID][ ][Data][Cr]
```

Data 00: Удалить (ATSC,ISDB)/ 01:
 Пропустить(DVB) Добавить

```
Ack [b][ ][Set ID][ ][OK/NG][Data][x]
```

* Установка статуса сохраненного канала на значение del (ATSC, ISDB)/skip(DVB) (удалить (ATSC, ISDB)/пропустить(DVB)) или add (добавить).

22. Key (Клавиша) (Command: m c)

- ▶ Отправка кода кнопки ИК-пульта ДУ.

```
Transmission [m][c][ ][Set ID][ ][Data][Cr]
```

Данные Код клавиши - p.2.

```
Ack [c][ ][Set ID][ ][OK/NG][Data][x]
```

23. Control Backlight (Подсветка) (Command: m g)

- Для ЖК-телевизора / LED-телевизора
- ▶ Управление подсветкой.

```
Transmission [m][g][ ][Set ID][ ][Data][Cr]
```

Data мин. 00 до макс.: 64

```
Ack [g][ ][Set ID][ ][OK/NG][Data][x]
```

- Для плазменных телевизоров
- ▶ Для управления подсветкой панели управления.

```
Transmission [m][g][ ][Set ID][ ][Data][Cr]
```

Data мин. 00 до макс.: 64

```
Ack [g][ ][Set ID][ ][OK/NG][Data][x]
```


24. Input select (Выбор входа) (Command: x b)
(Входной сигнал основного изображения)

► Выбор источника входного сигнала телевизора.

Transmission [x][b][][Set ID][][Data][Cr]

Данные

- 00: Цифр. ТВ
- 01: CACTV
- 02: Цифровое спутниковое ТВ
- 02: ISDB-BS (Япония)
- 10: Аналог. ТВ
- 03: ISDB-CS1 (Япония)
- 04: ISDB-CS2 (Япония)
- 11: SATV
- 20 : AV или AV1
- 21: AV2
- 40: Компонентный1
- 41: Компонентный2
- 60: RGB
- 90: HDMI1
- 91: HDMI2
- 92: HDMI3
- 93: HDMI4

Ack [b][][Set ID][][OK/NG][Data][x]

* Данная функция зависит от модели и стандарта сигнала.

25. 3D (Command: x t) (только для моделей с поддержкой 3D)
(В зависимости от модели)

► Чтобы изменить на 3D-режим на телевизоре.

Transmission [x][t][][Set ID][][Data 00][][Data 01][][Data 02][][Data 03][Cr]

* (в зависимости от модели)

Data Структура

- [Data 00] 00: 3D Вкл.
- 01: 3D Выкл.
- 02: 3D в 2D
- 03: 2D в 3D
- [Data 01] 00: Вертикальная стереопара
- 01: Горизонтальная стереопара
- 02: В шахматном порядке
- 03: Последовательные кадры
- 04: Чередование столбцов
- 05: Чередование рядов
- [Data 02] 00: Справа налево
- 01: Слева направо
- [Data 03] 3D-эффект (Глубина 3D): мин.: 00 - макс.: 14 (*передача в шестнадцатеричном коде)

- * Функции [Данные 02], [Данные 03] зависят от модели и сигнала.
- * Если для [Data 00] задано значение 00 (3D Вкл.), [Data 03] не имеет значения.
- * Если для [Data 00] задано значение 01 (3D Выкл.) или 02 (3D в 2D), [Data 01], [Data 02] и [Data 03] не имеют значения.
- * Если для [Data 00] задано значение 03(2D на 3D), [Data 01] и [Data 02] не имеют значений.
- * Если для [Data 00] задано значение 00 (3D Вкл.) или 03 (2D в 3D), [Data 03] работает только при ручной настройке 3D-режима (Жанр).
- * Параметры 3D шаблонов ([Data 01]) могут быть недоступны в зависимости от широкоэмитательного-/видеосигнала.

[Data 00]	[Data 01]	[Data 02]	[Data 03]
-----------	-----------	-----------	-----------

00	O	O	O
01	X	X	X
02	X	X	X
03	X	O	O

X: не имеет значения

Ack [t][][Set ID][][OK][Data00][Data01][Data02][Data03][x]
[t][][Set ID][][NG][Data00][x]

26. Extended 3D (Расширенный 3D-режим) (Command: x v) (только для моделей с поддержкой 3D)
(в зависимости от модели)

► Смена 3D-режима на телевизоре.

Transmission [x][v][][Set ID][][Data 00][][Data 01][Cr]

[Data 00] 3D-опция

- 00: Коррекция 3D картинки
- 01: Глубина 3D (3D-режим только для настройки вручную)
- 02: Точка обзора 3D
- 06: Цветокоррекция 3D
- 07: Масштабирование 3D-звука
- 08: Обычный вид изображения
- 09: 3D-режим (Жанр)

[Data 01] Для каждой 3D-опции, определяемой параметром [Data 00].

1) Если для [Data 00] задано значение 00
00: Справа налево
01: Слева направо

2) Если для [Data 00] задано значение 01, 02
Data Мин.: 0 — Макс.: 14 (*передача в шестнадцатеричном коде)

Диапазон значения данных (от 0 до 20) преобразует диапазон Точки зрения (от -10 до +10) автоматически (в зависимости от модели)

* Данная опция работает только при ручной настройке 3D-режима (Жанр).

3) Если для [Data 00] задано значение 06, 07
00: Выкл.
01: Вкл.

4) Если для [Data 00] задано значение 08
00: Возврат в 3D-видео из 3D-видео, конвертированного из 2D в 3D
01: Преобразование 3D-видео в 2D-видео, кроме видеозаписей, конвертированных из 2D в 3D

* Если условия преобразования не соблюдены, команда рассматривается как NG.

5) Если для [Data 00] задано значение 09

- 00: Стандартный
- 01: Спорт
- 02: Кино
- 03: Экстремально
- 04: Вручную
- 05: Авто

Ack [v][][Set ID][][OK][Data00][Data01][x]
[v][][Set ID][][NG][Data00][x]

27. Auto Configure (Автоматическая настройка)
(Command: j u)
(в зависимости от модели)

- ▶ Автоматическая настройка положения картинки и минимизация дрожания изображения. Эта функция работает в следующем режиме: RGB (PC).

```
Transmission [j][u][ ][Set ID][ ][Data][Cr]
```

Данные 01: Запуск Автонастройки

```
Ack [u][ ][Set ID][ ][OK/NG][Data][x]
```




Обязательно прочтите информацию о мерах предосторожности перед использованием устройства. Наименование модели и серийный номер расположен на задней крышке телевизора. Запишите нижеуказанные данные, на случай если вам потребуется техническое обслуживание.

Обов'язково прочитайте застереження щодо безпеки, перш ніж використовувати пристрій.

Модель і серійний номер телевізора зазначено на задній кришці телевізора. Запишіть ці дані нижче на випадок потреби в технічному обслуговуванні.

МОДЕЛЬ _____

СЕРИЙНИЙ НОМЕР/
СЕРИЙНИЙ НОМЕР _____