

# Фея®

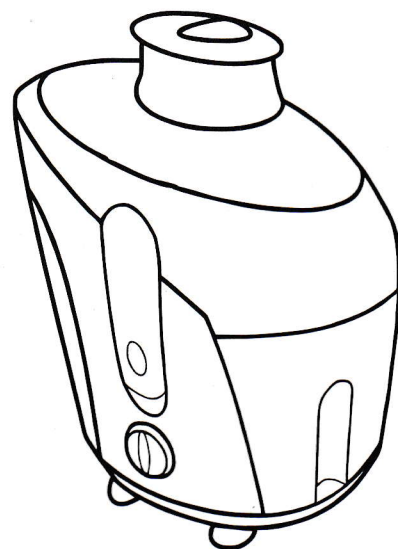
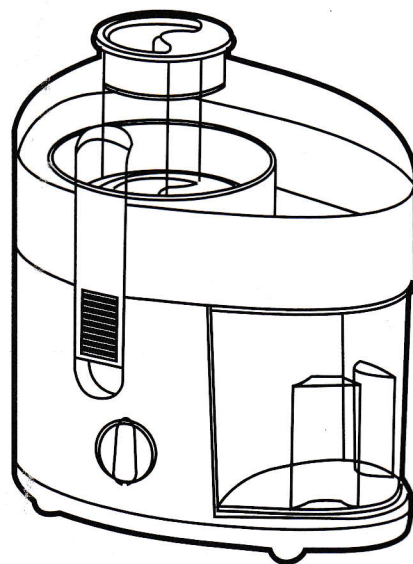
ВОЛШЕБНАЯ ТЕХНИКА ВАШЕГО ДОМА



ОАО Торговый дом  
"ВОТКИНСКИЙ ЗАВОД"



## Соковыжималки универсальные



Фея-3000

Фея-3050

Фея-4000

Руководство по эксплуатации

## ОБЩИЕ УКАЗАНИЯ

Соковыжималки бытовые «Фея» предназначены для приготовления соков из фруктов и овощей.

При покупке соковыжималки продавец в присутствии покупателя проверяет комплектность, отсутствие внешних механических повреждений и работоспособность путем пробного включения.

При покупке прибора покупатель проверяет наличие гарантийных талонов, заверенных штампом магазина и подписью продавца с указанием даты продажи.

После продажи претензии по некомплектности не принимаются. При утере руководство по эксплуатации не возобновляется.

Перед использованием соковыжималки внимательно ознакомьтесь с данным руководством.

Соковыжималку, приобретенную в холодный период времени, во избежание выхода из строя электрооборудования, до включения в сеть необходимо выдержать не менее двух часов при комнатной температуре.

## КОМПЛЕКТАЦИЯ

1. Соковыжималка	1 шт.
4. Руководство по эксплуатации	1 шт.
5. Упаковка	1 шт.

## ТЕХНИЧЕСКИЕ ХАРАКТЕРИСТИКИ

Параметры	Фея 3000	Фея 3050	Фея 4000
Номинальная мощность, Вт	300	300	400
Подключение к сети переменного тока, В/Гц	230 / 50		
Масса нетто, кг	2,3	2,2	3,1
Габаритные размеры упаковки, мм	245 x 215 x 300	255 x 195 x 295	350 x 245 x 375

Изготовитель оставляет за собой право на внесение незначительных технических изменений, не отраженных в данном руководстве.

## ТРЕБОВАНИЯ БЕЗОПАСНОСТИ



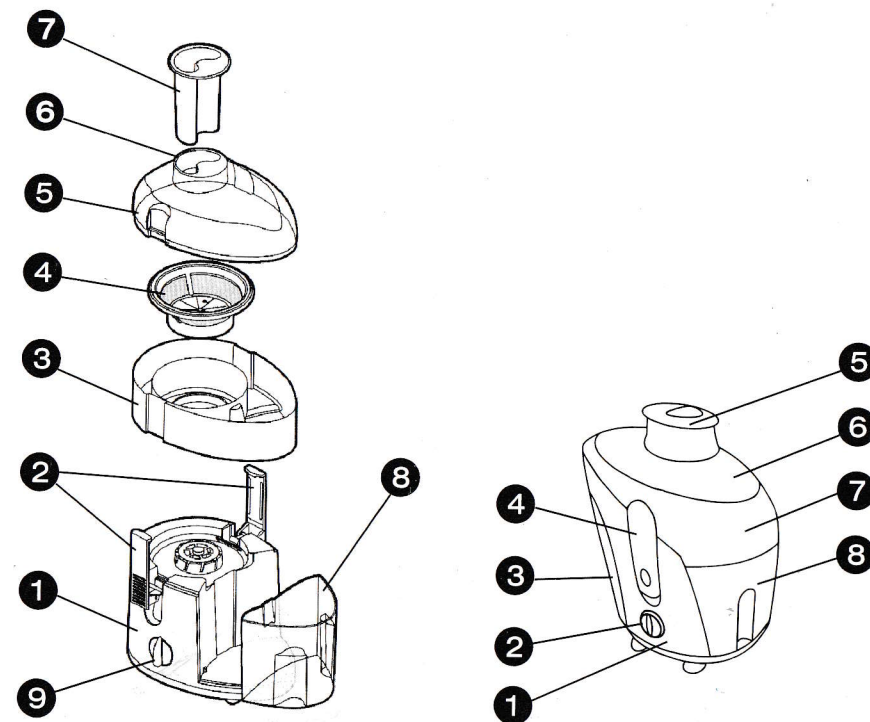
**Перед первоначальным включением, проверьте соответствуют ли технические характеристики изделия, указанные на этикетке, параметрам электросети.**

- Внимательно и полностью прочитайте настоящее руководство по эксплуатации.
- В целях защиты от поражения электрическим током никогда не погружайте электрошнур, вилку и саму соковыжималку в воду или другую жидкость.
- Не позволяйте детям пользоваться или играть с соковыжималкой. Ни в коем случае не оставляйте ее без присмотра.
- Всегда отключайте соковыжималку от электрической сети прежде, чем приступить к очистке, извлечению либо установке частей, а также, когда она не используется.
- Не используйте соковыжималку с поврежденным электрошнуром и/или вилкой. Ремонт возможен только в специализированной мастерской.
- Не позволяйте электрошнuru касаться острых кромок и горячих поверхностей. Не тяните за электрошнур, не наматывайте его вокруг соковыжималки и не позволяйте электрошнuru перекручиваться.
- Использование принадлежностей, не входящих в комплект поставки, может быть небезопасным для Вас и привести к поломке соковыжималки.
- Не размещайте соковыжималку на или рядом с источниками воды, тепла, нагревательными (отопительными) приборами, газовыми или электрическими горелками, открытым огнем и т.п. Не используйте прибор в условиях повышенной влажности.
- Для выключения соковыжималки переведите переключатель в положение «OFF» («0»), затем выньте вилку электрошнурa из розетки.
- Соковыжималку можно использовать исключительно в бытовых целях в соответствии с данным руководством по эксплуатации. Соковыжималка не предназначена для промышленного применения.
- Не используйте соковыжималку вне помещений.
- Не пытайтесь самостоятельно ремонтировать соковыжималку. При возникновении неполадок или для замены принадлежностей обращайтесь в специализированный сервисный центр.

## ТРЕБОВАНИЯ БЕЗОПАСНОСТИ

- Обращайтесь с соковыжималкой аккуратно и в соответствии с данным руководством по эксплуатации. Неправильное обращение с прибором может привести к ее поломке и причинить вред пользователю и окружающим.
- Используйте удлинительный электрошнур, если только полностью уверены, что можете избежать случайного опрокидывания прибора или обрыва/повреждения электрошнура вследствие его запутывания, зацепления людьми или окружающими предметами. Также необходимо убедиться в том, что удлинительный шнур имеет те же характеристики, что и оригинальный электрошнур соковыжималки. В противном случае эксплуатация прибора с удлинителем электрошнуром запрещена.
- Не ставьте соковыжималку на неровную поверхность и на поверхность из легковоспламеняющихся материалов.
- Не используйте принадлежности не входящие в комплект поставки.
- Не прикасайтесь к движущимся частям прибора.
- Не проталкивайте продукты в горловину пальцами, используйте для этого толкатель.
- Если соковыжималка не работает должным образом, выключите и отключите прибор от электросети, разберите его и прочистите забившиеся места.
- При переноске держите прибор обеими руками за корпус и ни в коем случае не за горловину.
- Не измельчайте твердые продукты (кости, орехи, имбирь и др.).
- Если сработала система защиты от перегрева двигателя, не включайте прибор, пока он полностью не остынет.
- Максимально допустимое время непрерывной работы не более 4 минут с обязательным перерывом не менее 2 минут.
- Прежде чем приступить к разборке устройства убедитесь, что прибор выключен, двигатель полностью остановился и сетевой шнур отсоединен от электросети.
- Не перегружайте прибор продуктами.

## УСТРОЙСТВО ИЗДЕЛИЯ\*



Фея-3000, Фея-3050

1. Корпус
2. Фиксаторы с блокировкой включения
3. Верхняя часть корпуса
4. Фильтр
5. Крышка
6. Загрузочное отверстие
7. Толкатель
8. Емкость для сока
9. Выключатель / регулятор скорости

Фея-4000

1. Корпус
2. Выключатель / регулятор скорости
3. Емкость для мякоти
4. Фиксаторы с блокировкой включения
5. Толкатель
6. Крышка
7. Верхняя часть корпуса
8. Емкость для сока

**If the supply cord is damaged, it must be replaced by the manufacturer, its service agent or similarly qualified persons in order to avoid a hazard.**

## ПОДГОТОВКА К РАБОТЕ

Все части соковыжималки, которые будут соприкасаться с продуктами (кроме корпуса), вымойте теплой водой с моющим средством.

Перед подключением к электросети удостоверьтесь, что прибор выключен.

## РАБОТА

### Сборка

- Установите корпус на ровную сухую поверхность.
- Установите на корпус верхнюю часть.
- Установите фильтр на вал электродвигателя и прижмите обеими руками до щелчка.
- Установите крышку и зафиксируйте ее фиксаторами.
- Присоедините к корпусу емкости для сбора мякоти и сока.
- Прибор готов к использованию.

### Обработка продуктов

1. Соковыжималка оснащена системой безопасности, которая автоматически блокирует двигатель при неправильно закрытой крышке.

2. Перед началом работы убедитесь, что соковыжималка выключена, а крышка надежно зафиксирована фиксаторами.

3. Тщательно вымойте овощи/фрукты. Удалите кожуру и косточки, порежьте на мелкие кусочки, которые бы легко проходили в загрузочную горловину.

4. Подключите соковыжималку к электросети, включите ее и выберите подходящую скорость:

- **Скорость 1:** для мягких продуктов (томаты, груши, клубника, апельсины, сливы, грейпфруты, лимоны, виноград, тыква, лук, огурцы, чеснок);

- **Скорость 2\*:** для твердых продуктов (морковь, яблоки, перец, свекла, картофель, ананасы, кабачки).

5. Загрузите подготовленные овощи / фрукты в соковыжималку слегка придавливая толкателем.



**Ни в коем случае не проталкивайте овощи / фрукты в загрузочную горловину соковыжималки пальцами или посторонними предметами. Используйте для этого толкатель.**

\* Только для моделей Фея-3050, Фея-4000

## РАБОТА

6. Загружайте продукты только при работающем двигателе.

7. Когда контейнер для мякоти или для сока наполнится, выключите соковыжималку и освободите емкости.



**Не допускается непрерывная работа соковыжималки свыше 4 минут. Перерыв между включениями должен составлять не менее 2 минут. При этом следует удалить накопившуюся на крышке и стенках мякоть.**

Соковыжималка не предназначена для приготовления сока из бананов, абрикосов, манго, папайи.

Соковыжималку нельзя использовать для приготовления соков из кокосов и других твердых овощей и фруктов.

По окончании работы выключите соковыжималку и отключите ее от электросети.

## ОЧИСТКА И УХОД

### Разборка

1. Выключите соковыжималку и удостоверьтесь, что двигатель полностью остановился.
2. Отключите прибор от электросети.
3. Разборку изделия производите в обратном порядке, согласно раздела "Сборка".

### Очистка

1. Удалите остатки продуктов.
2. Вымойте все детали, соприкасавшиеся с продуктами, теплой водой с моющим средством, отверстия фильтра удобнее промывать с обратной стороны. Не используйте для этого посудомоечную машину.
3. Не погружайте корпус электродвигателя в воду. Протирайте его влажной тканью.
4. Не используйте при очистке абразивные и хлорсодержащие вещества или органические растворители, а также металлические щетки.
5. Некоторые продукты (например морковь), могут окрасить пластмассовые части соковыжималки, поэтому их следует сразу же по окончании работы вымыть с небольшим количеством неабразивного моющего средства, после чего тщательно промыть и высушить.

## ХРАНЕНИЕ

1. Выполните все требования раздела "ОЧИСТКА И УХОД".
2. Смотайте шнур питания.
3. Храните прибор в собранном виде в сухом прохладном месте.

## ПЕРЕЧЕНЬ ВОЗМОЖНЫХ НЕИСПРАВНОСТЕЙ И МЕТОДЫ ИХ УСТРАНЕНИЯ

Наименование возможных неисправностей	Вероятная причина	Метод устранения
При включении в сеть штепсельной вилки и включении переключателя соковыжималка не работает	Неисправна розетка, нет напряжения в сети	Проверить наличие напряжения в розетке, включив в нее настольную лампу.
	Неисправна вилка.	Обратиться в специализированный сервисный центр
	Обрыв сетевого шнура.	
	Неисправен переключатель или электродвигатель	
Соковыжималка не перерабатывает овощи / фрукты	Соковыжималка неправильно собрана	Разобрать соковыжималку и собрать заново так как это указано в руководстве

Во всех остальных случаях прибор нужно сдавать в ремонтную мастерскую.

## СВИДЕТЕЛЬСТВО О ПРИЕМКЕ И ПРОДАЖЕ

Соковыжималки бытовые «Фея» соответствуют требованиям нормативных документов:

ГОСТ Р 52161.2.14-2005, ГОСТ Р 51318.14.1-2006 (Разд. 4), ГОСТ Р 51318.14.2-2006 (Разд. 5, 7), ГОСТ Р 51317.3.2-99, ГОСТ Р 51317.3.2-2006 (Разд. 6, 7), ГОСТ Р 51317.3.3-99

(наименование предприятия торговли)

Дата продажи \_\_\_\_\_  
(заполняется продавцом)

Серийный номер\* \_\_\_\_\_  
(заполняется продавцом)

\* Серийный номер указан на изделии (см. табличку с обратной стороны изделия)

**2009 12 0123**

\_\_\_\_\_ порядковый номер изделия

\_\_\_\_\_ месяц изготовления

\_\_\_\_\_ год изготовления

## ГАРАНТИИ ИЗГОТОВИТЕЛЯ

Завод гарантирует нормальную работу соковыжималки в течение 12 месяцев с момента ее продажи при условии соблюдения потребителем правил эксплуатации и ухода, предусмотренных настоящим руководством. Гарантийный срок эксплуатации электродвигателя 12 месяцев.

При обнаружении производственных дефектов потребителю следует обратиться в мастерскую гарантийного ремонта, а в случае ее отсутствия в магазин, продавший соковыжималку. При этом срок хранения в торговых организациях не должен превышать 6 месяцев.

В течение гарантийного срока неисправности, обнаруженные потребителем, устраняются бесплатно (через гарантийные мастерские).

При отсутствии на гарантийных талонах даты продажи, заверенной печатью магазина, срок гарантии исчисляется с даты выпуска соковыжималки.

Приобретая соковыжималку, проверьте наличие в руководстве по эксплуатации, гарантийных талонов, дающих право на бесплатный ремонт прибора во время гарантийного срока.

Утеря гарантийного талона лишает права на бесплатный ремонт.

Гарантийный талон может быть изъят только механиком предприятия, осуществляющего гарантийный ремонт, и только при наличии дефекта в Вашей соковыжималке.

Требуйте расписки механика об изъятии гарантийного талона на его корешке.

**Производитель не несет ответственности и не гарантирует нормальную работу соковыжималки в случае:**

- несоблюдения потребителем правил эксплуатации и ухода, предусмотренных настоящим руководством;
- небрежного хранения и транспортирования соковыжималки, как потребителем, так и торговой организацией;
- использование соковыжималки не по назначению или эксплуатации ее предприятиями и организациями;
- при отсутствии свидетельства о приемке и гарантийных талонов;
- при самостоятельной разборке соковыжималки потребителем.

Выполнение гарантийных обязательств предприятия-изготовителя производит «Технический центр «Фея» ОАО «Торговый дом «Воткинский завод».

427430, Удмуртская Республика, г. Воткинск, а/я 21.