

irit[®]

www.irit.com.ru



XNG25072013

irit[®]

IR-5602

ИНСТРУКЦИЯ по эксплуатации

Manual Instruction

ПАЙДАЛАНУ ЖӨНІНДЕГІ НҮСҚАУЛЫҚ



Соковыжималка электрическая

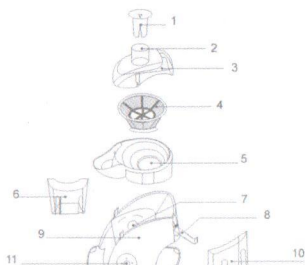
Electric juicer

Электр шырын сыққышы

IR-5602

Описание

1. Толкатель
2. Контейнер
3. Крышка корпуса
4. Фильтр
5. Разделитель сока и мякоти
6. Емкость для сока
7. Мотор
8. Фиксатор
9. Корпус
10. Емкость для мякоти
11. Кнопка вкл./выкл. и переключения скоростей

**Меры безопасности**

- Перед первоначальным включением проверьте, соответствуют ли технические характеристики изделия, указанные на наклейке, параметрам электросети.
 - Использовать только в бытовых целях согласно данной Инструкции по эксплуатации.
 - Прибор не предназначен для промышленного применения.
 - Не использовать вне помещений.
 - Запрещается разбирать соковыжималку, если она подключена к электросети.
 - Всегда отключайте устройство от электросети перед очисткой, или если Вы его не используете.
 - Во избежание поражения электрическим током и возгорания, не погружайте прибор в воду или другие жидкости. Если это произошло, немедленно отключите его от электросети и обратитесь в Сервисный центр для проверки.
 - Не позволяйте детям играть с прибором.
 - Не оставляйте включенный прибор без присмотра.
 - Не используйте принадлежности, не входящие в комплект поставки.
 - Не используйте прибор с поврежденным шнуром питания.
 - Не пытайтесь самостоятельно ремонтировать устройство. При возникновении неполадок обращайтесь в ближайший Сервисный центр.
 - Следите, чтобы шнур питания не касался острых кромок и горячих поверхностей.
 - Не тяните, не переключивайте и ни на что не наматывайте шнур питания.
 - Не ставьте прибор на горячую газовую или электрическую плиту, не располагайте его поблизости от источников тепла.
 - Не прикасайтесь к движущимся частям прибора.
 - Будьте осторожны при обращении с металлическими частями - они очень острые.
 - Перед включением прибора убедитесь, что крышка надежно зафиксирована. Ваш прибор оснащен системой безопасности, которая автоматически отключает прибор при неправильной установке крышки.
 - Запрещается проталкивать продукты пальцами. Если кусочки фруктов застряли в приемной горловине, воспользуйтесь толкателем. Если это не помогло, выключите и отключите прибор от электросети, разберите его и прочистите забившиеся места.
 - **Внимание:** максимально допустимое время непрерывной работы - не более 4 минут с перерывом не менее 2 минут.
 - Каждый раз перед разборкой и очисткой отключайте устройство от электросети. Все вращающиеся части и двигатель должны полностью остановиться.
 - Каждый раз после окончания работы обязательно выключайте устройство.
 - Не перегружайте прибор продуктами.
 - Не позволяйте пользоваться прибором лицам с ограниченными физическими или умственными возможностями или людям с отсутствием опыта и знаний, если они не были проинструктированы об использовании прибора лицом, отвечающим за его безопасность.
- Поставщик оставляет за собой право менять внешний вид и комплектацию товара без уведомления покупателя.
- Прибор предназначен только для бытовых целей. Не оставлять без присмотра!

Подготовка к работе

- Распакуйте прибор и проверьте, не повреждены ли изделие и принадлежности.
- Тщательно вымойте части, которые будут соприкасаться с продуктами и просушите.
- Снаружи корпус протрите мягкой слегка влажной тканью.
- Перед сборкой убедитесь, что прибор выключен и отключен от сети.
- Установите контейнер для мякоти на основание.
- Установите сетчатый фильтр на привод двигателя, аккуратно придерживая его за пластмассовые края.
- Зафиксируйте верхнюю часть корпуса на основании. При этом носик для слива сока должен войти в вырез на верхней части корпуса.
- Будьте осторожны, поскольку металлические части соковыжималки очень острые.
- Накройте верхнюю часть корпуса прозрачной крышкой с толкателем. Для удобства загрузки продуктов в горловину, крышку можно перевернуть.

Использование

- Соковыжималка оснащена системой безопасности, которая автоматически блокирует двигатель при неправильно закрытой крышке.
- Перед началом работы убедитесь, что соковыжималка выключена, а крышка надежно зафиксирована.
- Тщательно вымойте овощи / фрукты. Удалите кожуру и косточки (вишни, груши и др.), порежьте на мелкие кусочки, которые бы легко проходили в загрузочную горловину.
- Подставьте стакан для сока под слив.
- Загрузите подготовленные овощи / фрукты в соковыжималку, слегка придавливая толкателем. **Внимание: ни в коем случае не делайте это пальцами или посторонними предметами.**
- **Внимание:** загружайте продукты только при работающем двигателе.
- **Внимание:** не допускается непрерывная работа свыше 4 минут. Перерыв между включениями должен составлять не менее 2 минут. При этом следует удалить накопившуюся на крышке и стенках мякоть, иначе двигатель может перегореть.
- **Внимание:** Соковыжималка не предназначена для приготовления соков из бананов, абрикосов, манго, папайи.
- Соковыжималку нельзя использовать для приготовления соков из кокосов и других твердых овощей и фруктов.
- По окончании работы выключите соковыжималку и отключите ее от электросети.
- Для того, чтобы снять верхнюю часть корпуса, нажмите кнопки фиксации и аккуратно поднимите сетчатый фильтр.

Чистка и хранение

- Вымойте все съёмные части тёплой водой с мылом. Отверстия фильтра удобнее промывать с обратной стороны. Не используйте для этого посудомоечную машину.
- Не используйте для очистки металлические щетки, абразивные моющие средства или шкурку.
- Снаружи корпус протирайте влажной губкой.
- Не погружайте корпус в воду.
- Некоторые продукты, например морковь, могут окрасить пластмассовые части соковыжималки, поэтому их следует сразу же по окончании работы вымыть с небольшим количеством не абразивного средства, после чего тщательно промыть и высушить.
- При первых признаках неисправности или износа сетчатый фильтр следует заменить
- Храните вымытую и высушенную соковыжималку в собранном виде в сухом месте



ТЕХНИЧЕСКИЕ ХАРАКТЕРИСТИКИ: Рабочее напряжение: 220-240В/50Гц
Потребляемая мощность: 300 Вт

АГОЗ СРОК СЛУЖБЫ ПРИБОРА: 2 ГОДА