

ООО «ТермМикс»

КОРМОИЗМЕЛЬЧИТЕЛЬ

КР-02

КР-03

Руководство по эксплуатации

ЕА

СОДЕРЖАНИЕ:

1. Назначение изделия	2
2. Технические характеристики	2
3. Комплектность	3
4. Требования безопасности	4
5. Подготовка к работе	4
6. Порядок работы	5
7. Техническое обслуживание	6
8. Правила хранения	6
9. Причины неисправностей, на которые гарантия не распространяется	7
10. Гарантийные обязательства	7
11. Сведения о сертификации	7

***ВНИМАНИЕ! Требуется от продавца заполнения свидетельства о продаже.
Внимательно ознакомьтесь с настоящим руководством перед началом эксплуатации.***

В связи с постоянным совершенствованием конструкции и технологии изготовления изделия, возможны отклонения конструкции изделия от требований, представленных в руководстве по эксплуатации, не влияющих на условия эксплуатации. Предприятие оставляет за собой право вносить изменения по усовершенствованию конструкции оборудования, а также замены комплектующих изделий, не влияющие на технические характеристики, без отражения их в руководстве по эксплуатации.

1. НАЗНАЧЕНИЕ ИЗДЕЛИЯ

Кормоизмельчитель «КР» предназначен для измельчения зерновых культур, корнеплодов, свежей травы, сена и соломы в бытовых условиях.

ЗАПРЕЩАЕТСЯ использовать Кормоизмельчитель «КР» для измельчения некоторых пород твердых зерновых и зернобобовых культур (горох, бобы, фасоль, кукуруза, чечевица и т.д.)

2. ТЕХНИЧЕСКИЕ ХАРАКТЕРИСТИКИ

Таблица 1

№ п./п.	Характеристики	КР-03	КР-02
1	Производительность, кг/ч: Корнеплоды, до Трава Зерно	900 150 300	150 300
2	Режим работы	S1 (продолжительный не более 6 часов.)	
3	Напряжение, В; частота тока, Гц	220; 50	220; 50
4	Потребляемая мощность max, Вт	750	
5	Класс электробезопасности	I	I
6	Тип электродвигателя	Однофазный коллекторный	
7	Габаритные размеры: - длина, мм - ширина, мм - высота, мм	300 300 340	300 300 340
8	Масса (не более), кг	7,3	6,7

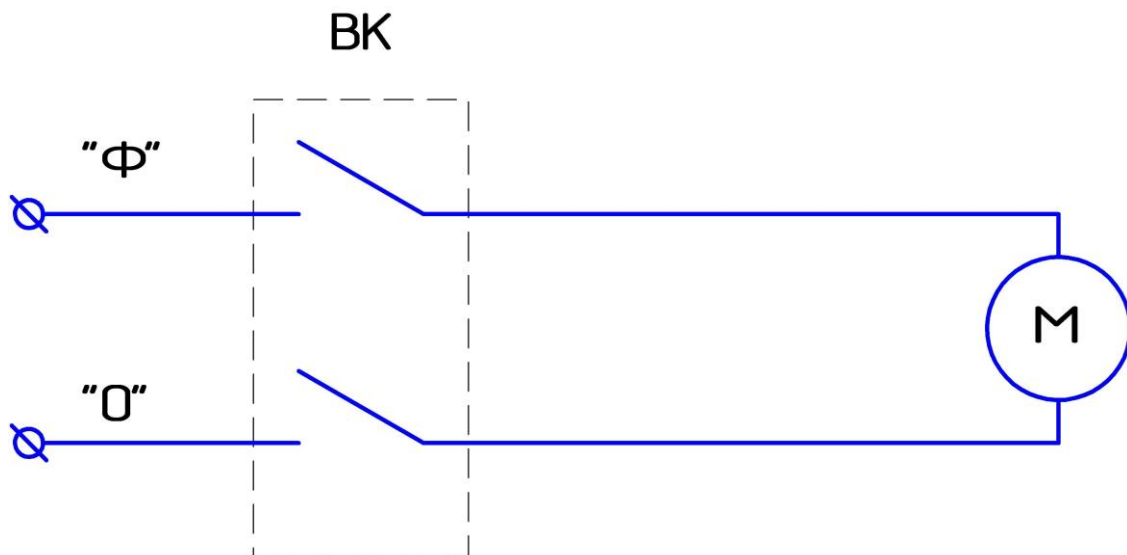
9	Сведения о содержании цветных металлов (при утилизации), кг:		
	- медь (обмотки и коллектор эл. двигателя, шнур питания);	0,4	0,4
	- алюминий (щиты эл. двигателя);	0,46	0,46
10	Ресурс работы двигателя (работа без остановки с заменой щеток), час	300	300
11	Срок службы, лет (при условии, что наработка измельчителя за этот срок не превышает величины ресурса)	3	3
12	Расход электроэнергии, кВт/ч	0,84	0,84

Характеристики по производительности кормоизмельчителя указаны справочно для сухого зерна, без мусора. В случае измельчения сырого зерна, либо зерна с примесями характеристики могут отличаться от заявленных.

3. КОМПЛЕКТНОСТЬ

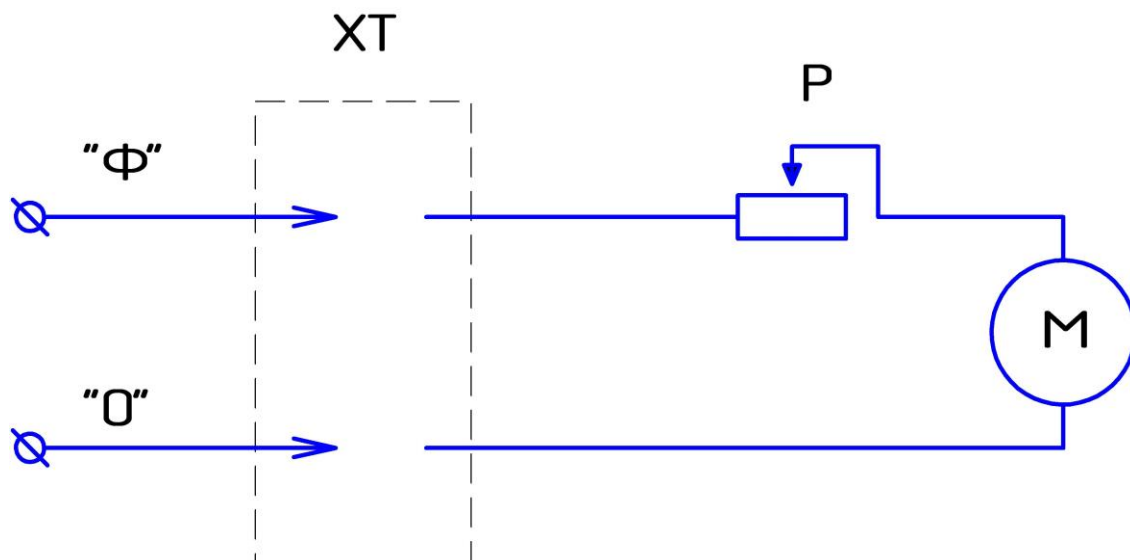
- | | |
|---|---------|
| 1. Кормоизмельчитель | - 1 шт. |
| 2. Нож для корнеплодов (только для КР-03) | - 1 шт. |
| 3. Нож для зерна | - 1 шт. |
| 4. Нож для травы | - 1 шт. |
| 5. Сито | - 1 шт. |
| 6. Руководство по эксплуатации | - 1 шт. |

Схема электрическая принципиальная Кормоизмельчителя «КР – 02»



- М** - электродвигатель с двойной изоляцией;
ВК - выключатель;
Ф - фазный провод сети;
0 - нулевой провод сети;

Схема электрическая принципиальная Кормоизмельчителя «КР – 03»



- М** - электродвигатель с двойной изоляцией;
- Ф** - фазный провод сети;
- 0** - нулевой провод сети;
- Р** - реостат

4. ТРЕБОВАНИЯ БЕЗОПАСНОСТИ

1. Изделие относится к бытовым электроприборам, работающих под надзором, поэтому никогда не оставляйте без присмотра включенный измельчитель.
2. В случае появления искр из двигательного отсека и при появлении запаха гари или дыма, немедленно отсоедините вилку шнура от розетки.
3. Не допускайте к работе с измельчителем детей и подростков.
4. Не опускайте пальцы в загрузочное окно на дне бункера.
5. **Не засыпайте в бункер зерно, корнеплоды, траву смешанные с посторонними предметами.**
6. **Внимание!** Корпус кормоизмельчителя должен быть надежно соединен с заземлением с помощью гибкого медного провода сечением не менее 2,5 мм. Применение алюминиевых проводов в заземляющих устройствах не допускается.
7. Не используйте сырое зерно.
8. Не проталкивайте зерно по бункеру.
9. **Необходимо периодически проверять сито и степень износа ножей. Если ширина ножей составит менее половины первоначальной, то ножи необходимо заменить.**
10. Осмотр и ремонт измельчителя производить только при отсоединенном от источника питания шнуре.
11. Запрещается закрывать вентиляционные отверстия на корпусе во время работы кормоизмельчителя.
12. Не допускайте попадания посторонних предметов и воды внутрь двигательного отсека.

5. ПОДГОТОВКА К РАБОТЕ

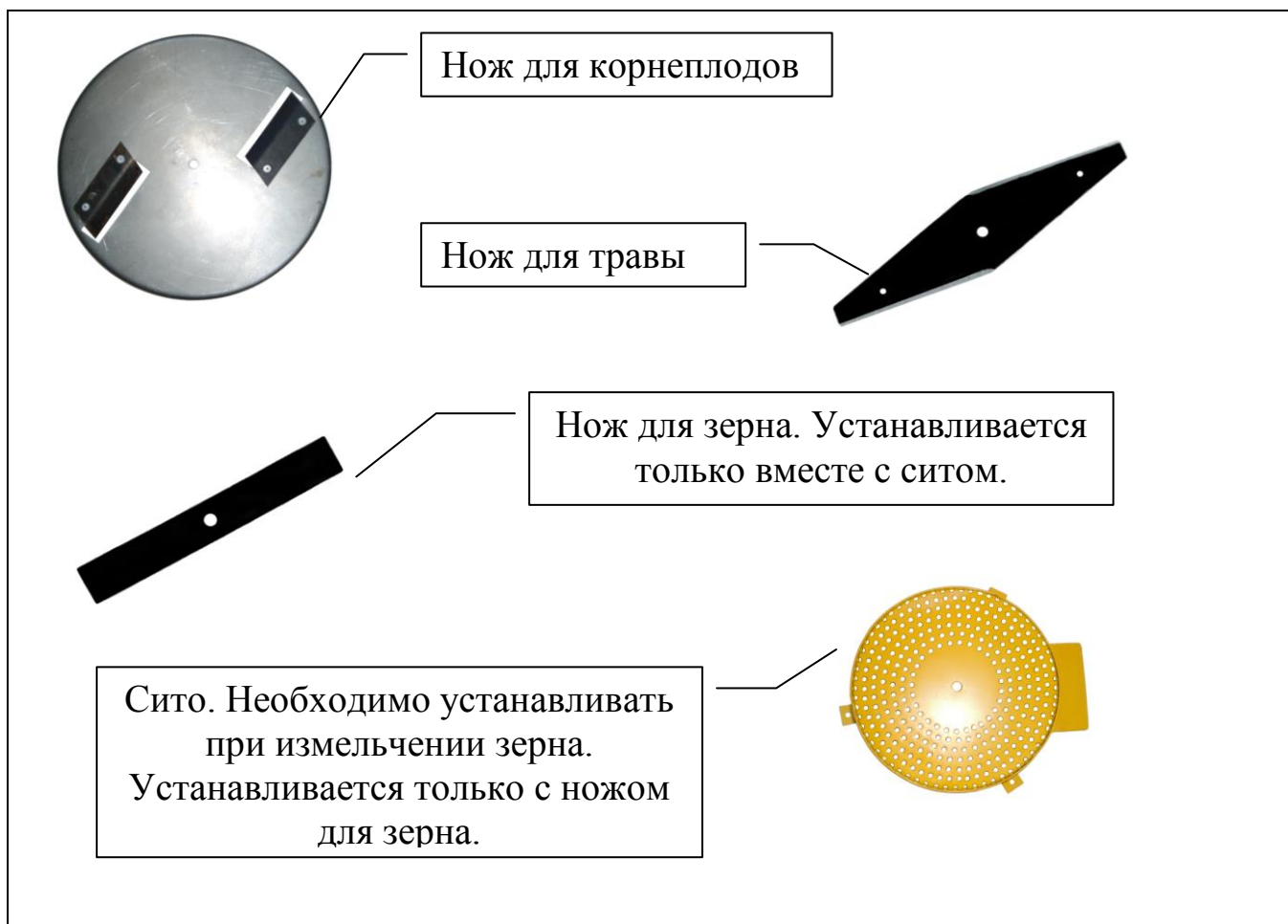
1. Установите кормоизмельчитель на емкость для измельчения кормов и надежно закрепите его на ровной твердой поверхности и установите вокруг изделия защитный экран.
2. Для защиты и продления срока службы двигателя рекомендуем изготовить уплотнитель из резины или поролона между кормоизмельчителем и поверхностью

бункера.

3. Подключить защитное заземление.

4. Удалить из кормов посторонние предметы, камни, сор и т.д. Просеять зерно через сито с квадратной ячейкой 10x10 или с ячейкой Ø10мм.

Виды ножей.



6. ПОРЯДОК РАБОТЫ

1. Подсоедините шнур электропитания к электросети.

2. **Для измельчения зерна** установите нож для измельчения зерна (175мм) и сито. Ручку регулятора установите в крайнее правое положение (MAX). Ручку регулятора необходимо вращать плавно, избегая рывков в правом верхнем положении. В случае резкого поворота ручки, регулятор может выйти из строя и частота оборотов двигателя регулироваться не будет.

3. **Загрузку зерна в бункер производить только после включения двигателя.** Регулирование подачи продукта и его фракции осуществляется заслонкой.

4. **Для измельчения травы** установите прямой заточенный нож. Ручку регулятора поверните вправо – в положение «Трава».

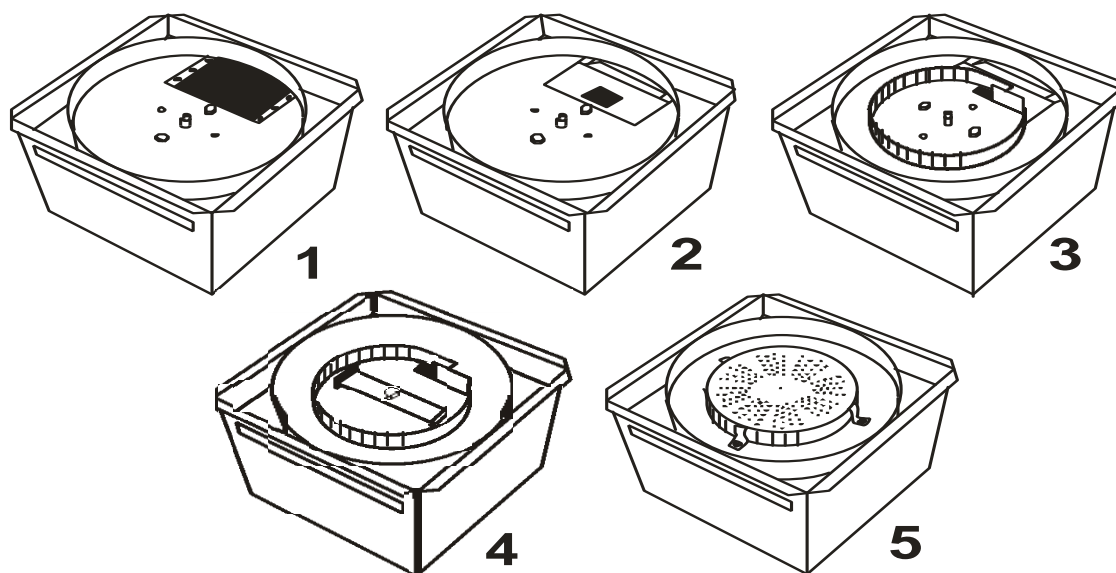
5. Загрузку травы производить пучками, не допуская заклинивания двигателя.

6. **Для измельчения корнеплодов** установите круглый нож. Ручку регулятора поверните вправо – в положение «Корнеплоды».

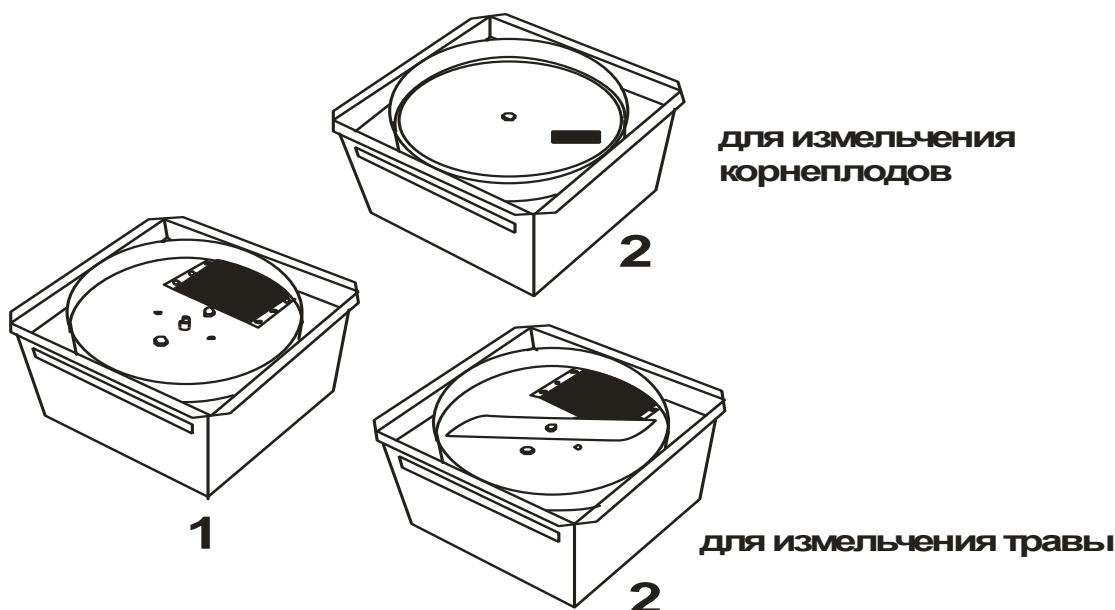
ВНИМАНИЕ! Запрещается использовать кормоизмельчитель с круглым ножом на больших оборотах двигателя!

7. По окончании работы отключите кормоизмельчитель от сети и протрите досуха рабочую зону.

Схемы замены ножей



для измельчения зерна



7. ТЕХНИЧЕСКОЕ ОБСЛУЖИВАНИЕ

1. По окончании работы отключите кормоизмельчитель от сети.
2. Удалите аккуратно остатки измельченных продуктов, исключив попадание влаги на двигатель.
3. Протрите насухо.
4. По мере затупления ножа для измельчения травы необходимо произвести его заточку.
5. Через 140-180 часов работы двигателя, или при отказе в работе, проверить щетки и, при износе их до 8 (восьми) миллиметров, произвести их замену в специализированных мастерских.

8. ПРАВИЛА ХРАНЕНИЯ

1. Транспортировку и хранение изделия необходимо осуществлять в индивидуальной упаковке.
2. Кормоизмельчитель хранить в помещении, исключая попадания на него атмосферных осадков.
3. Нельзя мыть изделие под струей воды.

4. Не допускать попадания влаги на электродвигатель. В случае попадания влаги на электродвигатель, его необходимо тщательно высушить.

9. ПРИЧИНЫ НЕИСПРАВНОСТЕЙ, НА КОТОРЫЕ ГАРАНТИЯ НЕ РАСПРОСТРАНЯЕТСЯ

Гарантия не распространяется на кормоизмельчитель, имеющий дефекты, вызванные:

- Механическими повреждениями в результате небрежного отношения при работе и хранении (трещины, вмятины, повреждения шнура, оплавления, повреждения ножа и т.д.).
- Работа изделия в условиях перегрузки (обгорание обмотки ротора и/или статора, одновременное их обгорание, в т.ч. с оплавлением изоляционных втулок).
- Работа изделия без использования заслонки (при измельчении зерна).
- Механическими повреждениями вследствие попадания внутрь при работе кормоизмельчителя посторонних предметов.
- Повреждений в результате воздействия огня, агрессивных веществ, попадания внутрь корпуса жидкости.
- Подключение в электросеть с параметрами сети, отличных от указанных в паспорте изделия.
- Наличие следов вмешательства в изделие, с целью изменения конструкции или попытки самостоятельного ремонта.
- Техническое обслуживание не проводилось или проводилось с нарушением сроков периодичности (щетки изношены – высота менее 8мм, нож изношен более половины ширины).

10. ГАРАНТИЙНЫЕ ОБЯЗАТЕЛЬСТВА

1. Изготовитель гарантирует исправную работу кормоизмельчителя в течение 6 месяцев со дня продажи, при условии соблюдения покупателем правил эксплуатации, изложенных в настоящем руководстве.

2. Если в течение действующего гарантийного срока изготовитель будет уведомлен о дефекте в кормоизмельчителе, изготовитель обязуется произвести ремонт дефектного кормоизмельчителя, либо заменить дефектное изделие по своему выбору.

3. Изготовитель не несет обязательств по замене или возмещению продукции до тех пор, пока Покупатель не возвратит дефектное изделие.

4. При отсутствии кассового чека, подтверждающего дату покупки, гарантийный срок устанавливается от даты выпуска. Ответственность за сохранение документов, подтверждающих дату покупки, возлагается на Покупателя.

5. Срок службы изделия – 3 года (при условии, что за этот срок ресурс работы не превышает 300 часов).

6. По истечению срока службы необходимо провести профилактический осмотр изделия на предмет определения пригодности к дальнейшей эксплуатации после ремонта и выполнения регламентных работ. При ремонте восстановить целостность всех изношенных рабочих деталей.

7. При невыполнении п.6 дальнейшая эксплуатация изделия может привести к травматизму Пользователя.

11. СВЕДЕНИЯ О СЕРТИФИКАЦИИ

Сертификат соответствия №ТС RU C-RU.A301.B.04279

СВЕДЕНИЯ О РЕКЛАМАЦИЯХ

В случае отказа в работе кормоизмельчителя в период гарантийного срока необходимо составить Акт о возврате бракованного товара, согласно прилагаемой формы, и направить его на предприятие-изготовитель вместе с кормоизмельчителем. В акте указать номер кормоизмельчителя, дату выпуска, дату продажи.

АКТ № _____ от « ____ » _____ 201__ г.
о возврате бракованного товара

1. Название организации _____
2. Дата выпуска продукции _____
3. Дата продажи продукции _____
4. Состояние тары и упаковки продукции _____
5. Количество полученных мест _____
6. Подробное описание бракованного товара:

№	Наименование товара	Описание (детальное описание товара, описание брака и т.д.)

Подпись и печать продавца

456300, Челябинская область, г. Миасс, ООО «ТермМикс»

Гарантийный талон на Кормоизмельчитель КР - 02, - 03

(нужное подчеркнуть)

Корешок талона на гарантийный ремонт
Изъят «___» _____ 20___ г.

Заводской № _____

Дата выпуска _____

Дата
продажи _____

Причина отказа:

Выполнены работы по устранению неисправностей:

Ремонт произвел: _____

Подпись _____

Дата _____

Примечание: _____

Свидетельство о приемке

Кормоизмельчитель КР - 02, - 03

Соответствует ТУ 5144-001-91326517-2012 и признан годным к эксплуатации.

Заводской номер _____

Дата выпуска _____ 201___ г.

Штамп ОТК _____

Продан _____

(наименование торгующей организации)

Дата продажи _____ 201__ г.

Штамп

торгующей

организации

АДРЕС ПРЕДПРИЯТИЯ ИЗГОТОВИТЕЛЯ:

Россия, 456300, г. Миасс, Челябинская область,
ул. 60 лет Октября, 11.

е-mail: termmiks@bk.ru, сайт: www.termmiks.ru

Тел.: (3513) 26-05-70.

ООО «ТермМикс»