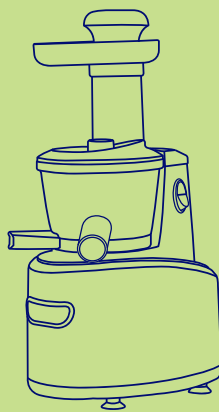




**KIT
FORT**



**Соковыжималка
шнековая
КТ-1101**

Руководство
по эксплуатации

Если у вас возникнут трудности с использованием нашей техники, перед обращением в магазин просим позвонить на горячую линию Kitfort: **8-812-339-22-15, 8-499-400-23-34** (пн-пт с 9:30 до 17:30 по московскому времени) **info@kitfort.ru**

Мы расскажем про особенности работы прибора и проконсультируем по любым другим вопросам

Содержание

Общие сведения.....	4
Комплектация	4
Устройство соковыжималки	5
Подготовка к работе и использование.....	7
Чистка и обслуживание соковыжималки	11
Уход и хранение.....	12
Устранение неполадок	12
Технические характеристики	14
Меры предосторожности.....	14



**KIT
FORT**

Соковыжималка шнековая
КТ-1101

Общие сведения

Шнековая соковыжималка позволяет отжимать максимально возможное количество сока из фруктов, овощей и зелени с сохранением всех его полезных компонентов: витаминов, аминокислот и минералов. Сок во время отжима не нагревается и не окисляется. Соковыжималка легко собирается и просто моется после работы.

Шнековая соковыжималка использует технологию низкоскоростного отжима в отличие от технологии измельчения и последующего отжима сока при помощи центрифуги, применяемой в центробежных соковыжималках. Технология низкоскоростного отжима (Low Speed Technology System, LSTS) позволяет извлечь максимальное количество питательных веществ, витаминов и ферментов из минимального количества исходного продукта, например, из фруктов, овощей или зелени.

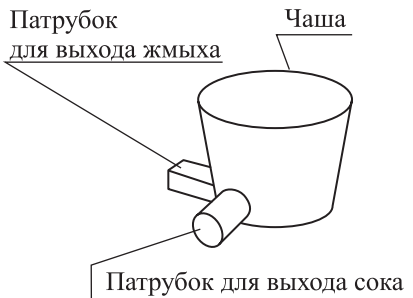
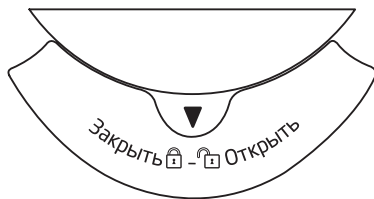
В отличие от обычной центробежной высокоскоростной соковыжималки, работающей при 1000–24000 об/мин и потребляющей до 1500 Вт электроэнергии, шнековая соковыжималка работает на низких скоростях вращения, около 70 об/мин, и потребляет всего 150 Вт. Однако, несмотря на малую скорость вращения, шнековая соковыжималка отжимает сок так же быстро, как и традиционная центробежная. Спиралевидный шнек-пресс из ультрапрочного материала дробит и прессует продукт, а затем продавливает мякоть через фильтр, отделяя жмых от сока. Эта технология позволяет сохранить гораздо больше питательных веществ, содержащихся в овощах и фруктах, и получить сок с высоким содержанием клетчатки и растительных ферментов, являющихся природными антиоксидантами.

Низкая скорость вращения обеспечивает значительно более низкую температуру в процессе отжима в отличие от центробежной соковыжималки, что способствует сохранению питательной ценности продуктов. В шнековой соковыжималке сок почти не вспенивается, а время его контакта с воздухом минимально, поэтому сок не окисляется кислородом воздуха.

Комплектация

1. Соковыжималка:
 - Моторный отсек — 1 шт.
 - Чаша — 1 шт.
 - Держатель фильтра — 1 шт.
 - Фильтр — 1 шт.
 - Шнек — 1 шт.
 - Верхняя крышка — 1 шт.
2. Толкатель — 1 шт.
3. Контейнеры для мякоти и сока — 2 шт.
4. Щетка для чистки — 1 шт.
5. Руководство по эксплуатации — 1 шт.
6. Гарантийный талон — 1 шт.

Устройство соковыжималки



При сборке соковыжималки нужно совместить указатель на верхней крышке с надписью «Закрыть» на моторном отсеке.



**KIT
FORT**

Соковыжималка шнековая
КТ-1101

Соковыжималка оснащена узкой горловиной, поэтому крупные продукты перед отжимом необходимо порезать на части. Для удобства сверху установлен лоток для подаваемых продуктов.

В соковыжималке использован коллекторный двигатель постоянного тока мощностью 150 Вт. Двигатели постоянного тока имеют хорошие тяговые характеристики и большой пусковой момент. Их преимуществами по сравнению с двигателями переменного тока являются небольшие размеры и вес.

Совместно с двигателем применен понижающий редуктор, благодаря чему крутящий момент на оси шнека увеличивается, поэтому соковыжималка отжимает сок даже из твердых продуктов, таких как свекла, морковь и пр., включая зелень и листовые овощи. Шестерни и валы редуктора выполнены из стали, поэтому надежность и срок службы редуктора весьма велики. Корпус редуктора металлический и защищает внутренние части от возможного попадания внутрь влаги и пыли, которые могут отрицательно сказаться на сроке службы шестерней и подшипников. Шестерни и подшипники хорошо смазаны, так что пользователю нет никакой необходимости когда-либо производить их смазку.

На валу двигателя, а также в редукторе применены подшипники качения, которые гораздо надежнее подшипников скольжения, хотя они сложнее в изготовлении.

Корпус соковыжималки выполнен из прочного пластика, выдерживающего большие нагрузки. Он гладкий, и в случае загрязнения его легко протереть тряпкой или губкой. Двигатель крепится к верхней части корпуса, что уменьшает скручивающую нагрузку на корпус во время отжима сока. Такое крепление вместе с низкой скоростью вращения шнека обеспечивает отсутствие вибраций во время работы.

Шнек отлит из ультрапрочного пластика, который хорошо выдерживает большие нагрузки, возникающие при отжиме. Шестигранный паз, которым шнек насаживается на ось, усилен металлической вставкой, которая распределяет усилие вращения равномерно по материалу шнека.

Чаша, крышка и толкатель сделаны из прочной пищевой пластмассы. Чаша прозрачная, так что вы можете видеть процесс отжима в деталях. Контейнеры для сока и жмыха также прозрачные, а сбоку нанесена мерная шкала, поэтому вы всегда легко определите объем отжатого сока.

Фильтр сделан из нержавеющей стали с пластмассовыми креплениями, что делает его прочным и не подверженным коррозии. Во время отжима сетка фильтра постоянно очищается силиконовыми щетками, установленными на держателе фильтра, что предотвращает засорение отверстий сетки мякотью.

Для мытья фильтра в комплекте к соковыжималке прилагается щеточка с жестким ворсом, помогающая вычистить остатки мякоти, застрявшие в дырочках сетки.

Ножки-присоски прочно удерживают соковыжималку на столе, так что она не сдвинется с места, если вы ее случайно толкнете.

Соковыжималка оснащена переключателем безопасности, который не дает включить соковыжималку со снятой верхней крышкой.

Сборка и разборка очень проста и производится буквально за 1 минуту. При сборке соковыжималки обратите внимание, что канал для выхода жмыха имеет второе отверстие снизу к центру чаши, которое должно быть плотно заткнуто силиконовой заглушкой. Пользу такой конструкции можно оценить при мытье соковыжималки — сквозной проход в жмыховом канале позволяет быстро промыть струей воды остатки жмыха. Если жмых плохо промывается, воспользуйтесь

обратным концом щетки, он имеет подходящий размер и небольшой скос как раз для этих целей. После промывки не забудьте опять заткнуть внутреннее отверстие жмыхового канала заглушкой.

После окончания работы с соковыжималкой и перед тем как приступить к ее разборке, рекомендуется буквально на 1 секунду включить ее на реверс — это поможет затем легко вынуть шнек.

Подготовка к работе и использование

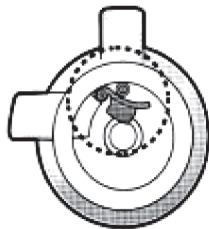
Внимание! Щетка для чистки лежит отдельно в пенопластовой упаковке. При распаковке соковыжималки не забудьте найти и вынуть щетку.

Перед первым использованием разберите соковыжималку и промойте все съемные детали в теплой воде с неабразивным моющим средством. Тщательно прополощите водой и высушите. Это устранил следы пыли и производственной смазки.

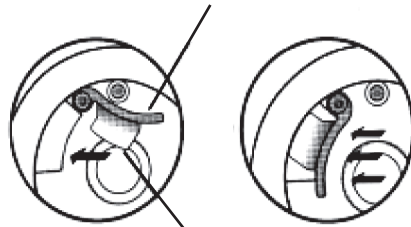
Сборка

1. Переверните чашу обратной стороной к себе и вставьте заглушку в жмыховый канал.

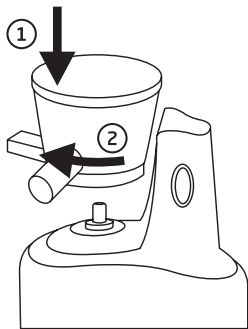
Заглушка снизу чаши



Заглушка



Вставить в отверстие



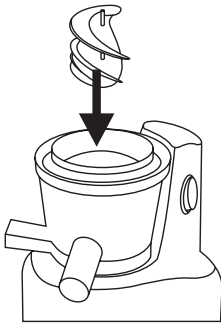
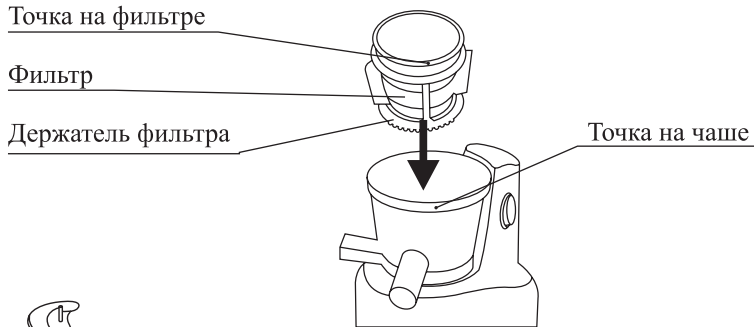
2. Установите чашу на моторный отсек и поверните ее по часовой стрелке до упора для фиксации.



**KIT
FORT**

Соковыжималка шнековая
КТ-1101

- Установите в чашу держатель фильтра и фильтр, совместив красную точку на фильтре с красной точкой на чаше.



- Установите шнек внутрь фильтра. При установке слегка нажимайте на него и поворачивайте, пока он не встанет на место до упора.

- Установите верхнюю крышку чаши, совместив стрелку на правом боку крышки с точкой на чаше. Затем поверните крышку по часовой стрелке до упора для фиксации. При этом вы услышите щелчок, а стрелка сзади крышки будет указывать на надпись «Закрывать».

При установке крышки язычок, расположенный в ее задней части, входит в прорезь в корпусе и нажимает на переключатель безопасности. Если крышка установлена неправильно или не установлена вовсе, то соковыжималка не включится.



- Подставьте контейнеры под патрубки для жмыха и сока. Откройте клапан на патрубке для сока. Подключите соковыжималку к сети электропитания.

Эксплуатация

Переключатель режимов работы расположен на корпусе соковыжималки и может находиться в трех положениях:

«ON» запускает двигатель для отжима сока.

«OFF» (среднее положение) — выключение соковыжималки.

«R» включает реверс (вращение в обратную сторону), кнопка в этом положении не фиксируется. Используйте реверс только для прочистки соковыжималки, если отжимаемые продукты застряли.

Запрещается переключать соковыжималку на реверс сразу из рабочего режима, в противном случае может произойти порча платы управления. Перед включением реверса выключите соковыжималку, подождите 1 секунду, пока вращение полностью остановится, и только затем включайте реверс.

Отжим сока

Подготовьте продукты к отжиму. Вымойте их, при необходимости очистите от кожуры, удалите косточки и нарежьте.

Подключите соковыжималку к сети электропитания.

Подставьте под выходные патрубки контейнеры для жмыха и сока. На патрубке для сока откройте клапан.

Включите соковыжималку.

Подавайте продукты в загрузочную горловину. Если продукты застряли в ней, протолкните их толкателем.

При замене полного контейнера для сока закройте патрубков для сока клапаном, чтобы во время замены контейнера сок не капал мимо.

По окончании отжима выключите соковыжималку, подождите, пока вращение остановится, и включите реверс на 1–2 секунды. Затем выключите соковыжималку и отключите ее от сети электропитания.

Рекомендации по отжиму

Сначала включите соковыжималку, потом подавайте продукт. В противном случае в момент включения мотора усилия на валу может не хватить, и соковыжималку заклинит.

После загрузки продуктов в работающую соковыжималку процесс отжима начинается немедленно. В самом начале отжима, пока процесс еще не установился, жмых может содержать немного сока.

Не подавайте слишком много продукта. Чем тверже продукт и чем больше с него получается жмыха, тем меньшее количество продукта следует подавать. Соковыжималке требуется некоторое время, чтобы отжать сок и выбросить жмых. Если подача продукта будет чрезмерной, возникнет перегрузка, качество отжима ухудшится, а при сильной перегрузке шнек может заклинить или повредится фильтр.

Перед подачей в загрузочную горловину продукты необходимо резать на части. Нарезайте твердые продукты брусками длиной не более 10 см и шириной не более 2 см и подавайте их последовательно друг за другом. Морковь следует резать на половинки, а крупную (более 3,5 см в диаметре) — на четвертинки вдоль.



**KIT
FORT**

Соковыжималка шнековая
КТ-1101

Волокнистые продукты, например, сельдерей, капусту, ананас нарежьте на небольшие кусочки во избежание наматывания длинных волокон на шнек и засорения выходного отверстия для жмыха в фильтре.

При отжиге ягод или других сыпучих продуктов не засыпайте их много. Подавайте не спеша, равными порциями. Мы рекомендуем использовать для подачи таких продуктов ложку. Однако используйте ложку только для насыпания продукта в загрузочную горловину, а для проталкивания внутрь, если это требуется, используйте толкатель.

Помните, если вы подадите в соковыжималку слишком много продукта, она застрянет или возникнет перегрузка, в результате которой из-за чрезмерного давления составные части соковыжималки могут повредиться.

Если соковыжималка застряла, немедленно выключите ее и устраните причину застревания. Не пытайтесь включить соковыжималку повторно без устранения застревания, т.к. это может привести к срабатыванию токовой защиты или к перегреву мотора.

В обычном режиме продукт подается в соковыжималку под действием силы тяжести, поэтому толкатель следует использовать только если продукт застрял в подающей горловине или не захватывается шнеком. Не прилагайте к толкателю большого усилия. Если с усилием проталкивать продукт толкателем в подающее отверстие, то режим работы соковыжималки может нарушиться и возникнет перегрузка.

По окончании отжима не выключайте соковыжималку сразу, дождитесь полного выхода жмыха, затем выключите соковыжималку и кратковременно, на 1-2 секунды, включите реверс. Это поможет затем разобрать соковыжималку без излишних усилий.

Запрещается переключать соковыжималку на реверс сразу из рабочего режима, в противном случае может произойти порча двигателя или перегорит предохранитель. Перед включением реверса выключите соковыжималку, подождите, пока вращение полностью остановится, и только затем включайте реверс.

Косточки из фруктов с твердыми косточками (сливы, персики и т.д.) необходимо удалить перед отжимом, в противном случае соковыжималка может повредиться. Фрукты с мелкими и более мягкими косточками (яблоки, айва, виноград, апельсины, красная смородина, малина и т.п.) можно отжимать вместе с косточками. Только регулируйте подачу продукта, не допускайте перегрузки и следите, чтобы соковыжималка успевала выбрасывать жмых, потому что косточки в конечном итоге уходят в жмых.

При отжиге фруктов или ягод с косточками они могут дробиться, и тогда вещества из ядер попадут в сок. Например, это может произойти с виноградными косточками. Дробление косточек зависит от сорта и степени зрелости фруктов или ягод.

У шнековой соковыжималки есть простой и быстрый процесс экспресс-очистки, который позволит не смешивать вкусы разных продуктов. Замените контейнер для сока емкостью для сбора воды, закройте клапан на патрубке для сока, включите соковыжималку и залейте в подающую горловину 1 стакан воды. Не заливайте воды более 1 стакана во избежание переполнения чаши и протечки воды. Подождите немного, пока остатки отжатого продукта взболтаются, затем откройте клапан на патрубке для сока и дождитесь слива воды. При необходимости повторите процесс. По окончании промывки выключите соковыжималку и замените емкость

для сбора воды контейнером для сока. После этого можно приступить к отжиму другого продукта.

Экспресс-очистка не является заменой обычному мытью каждой составной части после окончания использования.

Клапан на трубке для сока можно закрыть для получения смесей различных продуктов. Например, для приготовления бананового молока закройте клапан, отожмите 1–2 банана, затем влейте в соковыжималку 1 чашку молока и немного подождите, пока смесь приготовится. Затем откройте клапан и слейте смесь. Банановое молоко готово.

При работе с закрытым клапаном не заполняйте чашу продуктами более чем наполовину во избежание протечки сока.

При отжиме яблок мягких сортов возможен выход мякоти вместе с соком. Также немного мякоти может содержаться в морковном, свекольном соке и соке некоторых других продуктов. Это является особенностью работы шнековой соковыжималки и не считается неисправностью. Количество мякоти, попадающей в сок, зависит от сорта и степени зрелости и сочности отжимаемых продуктов. Также на количество мякоти в соке может влиять темп подачи продукта в загрузочную горловину. Попробуйте подавать больше или, наоборот, меньше.

Чтобы не получить пюре при отжиме мягких яблок, попробуйте не устанавливать держатель (очиститель) фильтра.

Получившийся после отжима сока жмых можно использовать для приготовления различных продуктов. Например, жмых от фруктов и ягод — на компоты и кисели, джемы и конфитюры. Морковь — на начинки и котлеты. Отжатую морковь можно положить в пакет и заморозить, а потом использовать для супов и рагу. Жмых от помидоров подойдет для заправки борща, а отжатые кабачки хороши для оладьев.

Чистка и обслуживание соковыжималки

Следуйте последовательности разборки, указанной на рисунке. Поверните верхнюю крышку против часовой стрелки для разблокировки и снимите ее. Вытащите шнек, фильтр и держатель фильтра. Поверните чашу против часовой стрелки для разблокировки и снимите ее.



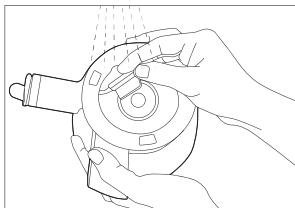


**KIT
FORT**

Соковыжималка шнековая
КТ-1101

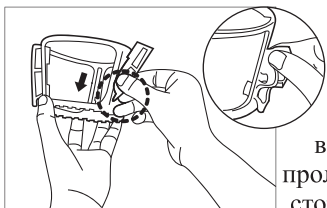
Вымойте все съемные части соковыжималки. Не используйте металлические мочалки и щетки и абразивные чистящие средства. Не используйте для мытья посудомоечную машину. Вытрите и высушите все вымытые части.

Не мойте моторный отсек под струей воды. Протрите его влажной тряпкой и вытрите насухо. Не допускайте попадания воды и сока на корпус в районе оси (шпинделя). Если в это место пролилась жидкость, немедленно вытрите ее.



При мытье соковыжималки воспользуйтесь щеткой для чистки из комплекта. Диаметр ее щетины хорошо подходит для удаления остатков мякоти из отверстий сетки фильтра. Сетку рекомендуется чистить щеткой с двух сторон: изнутри и снаружи.

Остатки жмыха из паза с нижней стороны шнека можно удалить обратным заостренным концом щетки, а из зубцов — щетиной.



При мытье чаши выньте заглушку с обратной стороны жмыхового канала, это позволит промыть канал под струей воды. Не дергайте сильно заглушку, чтобы не оторвать ее, вынимайте и вставляйте ее аккуратно.

Для удаления крупных скоплений жмыха из канала воспользуйтесь обратным концом щетки. Если щетка не пролезает в канал до конца, поверните ее на 90°, плоской стороной. Заостренный конец щетки также будет полезен, если жмых застрял в пазах внутри чаши и в маленькой

шестеренке внутри нее.

Щетки на очистителе фильтра съемные. Вы можете вынуть их для промывки. Процедура снятия и установки щеток показана на рисунке.

Уход и хранение

Храните соковыжималку в собранном виде в сухом и прохладном месте, недоступном для детей. Не допускайте попадания прямых солнечных лучей.

Устранение неполадок

При разборке соковыжималки верхняя крышка не откручивается.

Попробуйте следующее:

1. Приложите большее усилие.
2. Поверните чашу против часовой стрелки, чтобы она вышла из зажимов. Поворачивать чашу удобно, взявшись двумя руками за выводные патрубки для сока и жмыха. Затем чуть приподнимите чашу наверх. После этого вновь попробуйте отвернуть крышку.
3. Надавите на крышку в центре, в районе выступа. Затем попробуйте ее отвернуть.
4. Закройте патрубков для выхода сока заглушкой и залейте в чашу некоторое количество теплой воды. Когда оставшийся в чаше жмых размокнет, попробуйте отвернуть крышку.

Чтобы заклинивания крышки не происходило, перед выключением соковыжималки дождитесь окончания выхода жмыха.

Если **не удается извлечь шнек из чаши**, поверните чашу против часовой стрелки, чтобы она вышла из зажимов. Поворачивать чашу удобно, взявшись двумя руками за выводные патрубки для сока и жмыха. Затем поднимайте чашу вверх, покачивая ее из стороны в сторону, пока полностью ее не снимете.

Из снятой чаши шнек можно извлечь, надавив на него снизу. Также вы можете замочить чашу в воде, чтобы размок оставшийся в ней жмых, что облегчит извлечение шнека.

При первом использовании соковыжималка при включении не отжимает. Если включить реверс, отжим идет.

Причина в неправильной полярности подключения двигателя. В нормальном режиме шнек должен вращаться по часовой стрелке (можно увидеть через подающую горловину), а держатель фильтра — против часовой стрелки.

Данную неисправность можно устранить самостоятельно. Убедитесь, что соковыжималка отключена от сети электропитания. Подцепите переключатель режимов работы за окантовку каким-нибудь подходящим предметом (например, жалом плоской отвертки) и вытащите его из корпуса. К переключателю подведено 6 проводов, разбитых на 3 группы (по 2 провода в группе). Вам необходимо поменять местами два провода в средней группе. Провода крепятся на ножевых клеммах. Чтобы отсоединить клемму, сдвиньте защитную оболочку, затем нажмите на маленький фиксирующий язычок на клемме и снимите ее. Для установки клеммы надвиньте ее до упора на ножевой контакт, затем сдвиньте на клемму защитную оболочку. После этого установите переключатель режимов обратно, надавив на него до упора. Подключите соковыжималку к сети электропитания и проверьте правильность вращения.

Также вы можете обратиться в сервисный центр для гарантийного ремонта.

Протекает сок из-под чаши.

Возможно, в жмыховый канал не вставлена заглушка.

Соковыжималка не включается.

Возможно, крышка не зафиксирована или установлена неправильно. При правильной установке крышки язычок на ней входит в прорезь в корпусе и нажимает на переключатель безопасности. Если переключатель не нажат, соковыжималка не включится.

Компоненты соковыжималки окрасились после отжима.

При переработке продуктов, содержащих красящие пигменты, пластиковые части соковыжималки могут окраситься. Это совершенно не влияет на качество работы соковыжималки. Для удаления пятен протрите их салфеткой или тряпкой, смоченной в растительном масле.

Открывается крышка в процессе отжима.

Обратитесь в сервисный центр или к производителю для гарантийного ремонта.



**KIT
FORT**

Соковыжималка шнековая
КТ-1101

Технические характеристики

1. Напряжение: 220 В, 50 Гц
2. Мощность: 150 Вт
3. Скорость вращения вала: 60–70 об/мин
4. Длина шнура: 1,1 м
5. Максимальное время непрерывной работы: 30 минут
6. Размер упаковки: 395 × 370 × 320 мм
7. Вес нетто: 4,4 кг
8. Вес брутто: 5,1 кг

Срок службы: 2 года
Срок гарантии: 1 год
Товар сертифицирован



Производитель: Нинбо Соудер Электрикал Эпплаинс Ко., Лтд. 7 Хунсин Роуд, Хунтан А Ареа, Цзянбэй Дистрикт, Нинбо, Китай
Импортер: ЗАО «ВЭД Агент». Адрес: 630048, г. Новосибирск, пл. К. Маркса, 7.
Страна происхождения: Китай.

Уполномоченная организация для принятия претензий на территории РФ:
ООО «Аэро-Трейд», СПб, Аптекарская набережная, д. 12.

Горячая линия производителя: 8-812-339-22-15, 8-499-400-23-34 (пн-пт с 9:30 до 17:30 по московскому времени), info@kitfort.ru.

Адреса сервисных центров вы можете узнать у оператора горячей линии или на сайте kitfort.ru

Требуется особая утилизация. Во избежание нанесения вреда окружающей среде необходимо отделить данный объект от обычных отходов и утилизировать его наиболее безопасным способом, например, сдать в специальные места по утилизации.

Месяц и год изготовления указаны на нижней стороне упаковочной коробки.

Производитель имеет право на внесение изменений в дизайн, комплектацию, а также в технические характеристики изделия в ходе совершенствования своей продукции без дополнительного уведомления об этих изменениях.

Меры предосторожности

Пожалуйста, внимательно прочтите инструкцию по эксплуатации. Обратите особое внимание на меры предосторожности. Всегда держите инструкцию под рукой.

1. Устройство предназначено для использования в бытовых условиях и может применяться в квартирах, загородных домах, гостиничных номерах, офисах и других подобных местах для непромышленной и некоммерческой эксплуатации.
2. Используйте соковыжималку только по назначению и в соответствии с указаниями, изложенными в данном руководстве. Нецелевое использование устройства будет считаться нарушением условий надлежащей эксплуатации.

3. Перед подключением устройства к электрической розетке убедитесь, что параметры электропитания, указанные на нем, совпадают с параметрами используемого источника питания.
4. Для предотвращения поражения электрическим током не погружайте устройство в воду и другие жидкости.
5. Не переносите соковыжималку, взявшись за шнур питания. Не тяните за шнур питания при отключении вилки от розетки.
6. Не используйте прибор, если шнур питания, вилка или другие части соковыжималки повреждены. Во избежание поражения электрическим током не разбирайте прибор самостоятельно — для его ремонта обратитесь к квалифицированному специалисту. Помните, неправильная сборка прибора повышает опасность поражения электрическим током при эксплуатации.
7. Детям, людям с ограниченными физическими, сенсорными или умственными способностями, а также лицам, не обладающим достаточными знаниями и опытом, разрешается пользоваться соковыжималкой только под контролем лиц, ответственных за их безопасность, или после инструктажа по эксплуатации устройства. Не позволяйте детям играть с соковыжималкой.
8. Контролируйте работу соковыжималки, когда рядом находятся дети и домашние животные.
9. Не оставляйте работающий прибор без присмотра. Выключите его и отключите от сети, если не используете прибор длительное время или перед проведением обслуживания.
10. Устанавливайте соковыжималку только на устойчивую горизонтальную поверхность на расстоянии не менее 10 см от стены и края стола.
11. Не пытайтесь обойти блокировку включения прибора.
12. Избегайте контакта с движущимися частями.
13. Не используйте прибор непрерывно дольше 30 минут. После 30 минут работы необходимо сделать перерыв не менее чем на 7–10 минут, чтобы прибор остыл.
14. Используйте специальный толкатель для загрузки продуктов.
15. Не допускайте падения прибора и не подвергайте его ударам.
16. Не допускайте попадания воды и сока на корпус в район оси (шпинделя).
17. Храните соковыжималку в недоступных детям местах.
18. Используйте только предлагаемые производителем аксессуары. Использование иных дополнительных принадлежностей может привести к поломке устройства или получению травм.

Кит-руководство

Наш слоган «Всегда что-то новенькое!» отражает саму суть бренда. Ведь марка обладает позитивным любопытством, у нее настоящий нюх на полезные новинки. В ассортименте всегда появляются интересные товары с новыми возможностями.

Не случайно символом бренда стал кит — любопытный, умный и безусловно полезный. Так и наши товары — любопытные, умные и безусловно полезные, они верой и правдой будут помогать вам готовить, наводить чистоту и ухаживать за вещами.

Если вам понравилось пользоваться нашими бытовыми приборами — будем рады прочесть ваши отзывы и истории, присылайте их по адресу info@kitfort.ru или оставьте на сайте www.kitfort.ru.

Если же что-то не понравилось — тем более напишите нам, и мы обязательно учтем ваши пожелания и наблюдения.

И тогда кит обязательно станет самым полезным другом вашего дома!

