



## **Руководство по эксплуатации Пайдалану жөніндегі Нұсқаулық Кіраўніцтва па эксплуатацыі**

Электрические аппараты бытового назначения  
для механизации кухонных работ: кофемолки

Ас үй жұмыстарын механикаландыруға арналған  
тұрмыстық мақсаттағы электр аппараттары: кофе тартқыштар

Электрычныя апараты бытавога прызначэння  
для механізацыі кухонных работ: кавамолкі

**Модели: LCG-01.**

**Моделі: LCG-01.**

**Мадэль: LCG-01.**

# RU

Настоящее руководство по эксплуатации (далее – РЭ) содержит сведения о конструкции и характеристиках электрических аппаратов бытового назначения для механизации кухонных работ, модели LCG-01 (далее по тексту – «кофемолка» или, «изделие», «аппарат», «устройство»), а также сведения, необходимые для правильной и безопасной эксплуатации (использования по назначению, технического обслуживания, текущего ремонта, хранения, транспортирования, утилизации).

Предприятие-изготовитель не несет гарантийной ответственности за неполадки и повреждения, произошедшие из-за несоблюдения требований, изложенных в настоящем РЭ.

Кофемолки, модели LCG-01 изготавливаются по конструкторской документации предприятия-изготовителя в соответствии с требованиями технических регламентов Таможенного союза, Директивами 2014/30/EU, 2014/35/EU.

Обозначение продукции в соответствии с номенклатурными каталогами предприятия изготовителя.

## Реквизиты производителя и уполномоченного изготовителем лица:

**Наименование изготовителя:** NINGBO JULIN ELECTRONIC CO., LTD.

**Адрес изготовителя:** No.638, East Development Road, Zhouxiang, Cixi, Zhejiang, China (Китай), e-mail: wyp01319302@163.com.

**Наименование уполномоченного изготовителем лица:** ООО «Пилат».

**Юридический адрес представителя:** 620085, РФ, Свердловская область, г. Екатеринбург, ул. 8 Марта, 212-4.

**Телефон:** +7 (343) 379-03-85.

**e-mail:** pilattrade@gmail.com.

## ОПИСАНИЕ И РАБОТА ИЗДЕЛИЯ

### Назначение

Кофемолка предусмотрена и разработана для бытового использования. Она предназначена для перемалывания кофейных зерен. Любое иное использование будет рассматриваться как использование не по назначению. Компания-изготовитель не несет ответственности за последствия, связанные с использованием изделия не по назначению. Перед использованием изделия полностью прочтите данное руководство по эксплуатации. На повреждения или дефекты, возникшие вследствие несоблюдения указаний руководства по эксплуатации, гарантия не распространяется. Храните данное руководство по эксплуатации рядом с устройством и передавайте его последующим пользователям.

### Технические характеристики

Технические характеристики приведены в таблице 1.

Таблица 1.

Мощность	120 Вт
Емкость для зерен	85 г
Материал ножа и чаши	Нержавеющая сталь
Класс защиты	II
Степень защиты	IP20
Напряжение	220 – 240 В (~)

### Условия эксплуатации

Рабочая температура: от +10°C до +45°C

Относительная влажность: 10–80 %

Температура хранения: от +5°C до +70°C

Относительная влажность при хранении: 10–80%

### Комплектация

- Кофемолка электрическая.
- Руководство по эксплуатации.
- Упаковка.

**Внимание!** Производитель оставляет за собой право изменять внешний вид и комплектацию товара без предупреждения.

### Устройство и принцип работы

Внешний вид изделия представлен на рисунке 1.

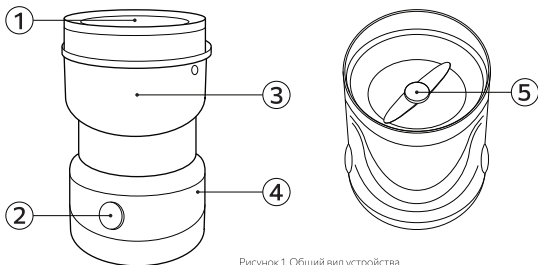


Рисунок 1. Общий вид устройства

1. Крышка.
2. Кнопка включения.
3. Емкость для кофейных зерен.
4. Моторный блок.
5. Лезвие для помола.

### Маркировка

Маркировка изделия выполнена в соответствии с конструкторской документацией предприятия-изготовителя и нанесена на упаковку.

Маркировка изделия содержит:

- наименование предприятия-изготовителя;
- наименование страны-изготовителя;
- обозначение и модель изделия;
- дата изготовления (месяц и год выпуска);
- знак соответствия ЕАС;
- напряжение питания;
- класс защиты и степень IP.

## Упаковка

- После заводских испытаний, изделие укладывается в коробку из картона в соответствии с конструкторской документацией производителя. Для предотвращения перемещения изделия в коробке, при необходимости, прокладывается уплотнительным материалом (пенополуретан или аналогичный материал).
- Прилагаемая сопроводительная и эксплуатационная документация укладывается в картонную коробку с изделием.

## Транспортирование и хранение

- Транспортирование упакованных изделий может производиться всеми видами транспорта, в соответствии с правилами перевозки грузов, действующими на этих видах транспорта. Перевозить необходимо в вертикальном положении.
- Во время транспортировки изделие должно быть надежно закреплено специальным оборудованием – прокладками, опорами, ремешками. Перевозку следует осуществлять исходя из манипуляционных знаков на коробке.
- Хранение изделия осуществляется в индивидуальной упаковке в закрытых сухих отапливаемых помещениях при температуре не ниже 5°C, относительной влажности не более 80%. Воздух помещений не должен содержать кислотные и другие пары, вредно действующие на материалы изделий. Срок хранения 2 года.
- Заводская маркировка должна быть доступна для осмотра.

## УКАЗАНИЯ ПО ЭКСПЛУАТАЦИИ

### Требования безопасности

Изделия соответствуют требованиям ТР ТС 004/2011 «О безопасности низковольтного оборудования», ТР ТС 020/2011 «Электромагнитная совместимость технических средств», ТР ЕАЭС 037/2016 «Об ограничении применения опасных веществ в изделиях электротехники и радиоэлектроники».

Во избежание возникновения ситуаций, опасных для жизни и здоровья, а также преждевременного выхода устройства из строя, необходимо строго соблюдать перечисленные ниже условия.

- Используйте устройство только по его прямому назначению, как изложено в данном руководстве. Неправильное обращение с прибором может привести к его поломке, причинению вреда пользователю или его имуществу.
  - Прежде чем подключить прибор к электросети, проверьте, соответствует ли напряжение, указанное на приборе, напряжению в электросети в вашем доме.
  - Ни в коем случае не эксплуатируйте изделие с дефектами или с поврежденным сетевым шнуром.
  - В случае появления признаков повреждения, например, запаха горелого, немедленно отключите изделие от сети и обратитесь в центр сервисного обслуживания компании импортера.
  - При повреждении сетевого шнура изделия его необходимо отремонтировать в авторизованном центре сервисного обслуживания компании импортера.
  - Следите за тем, чтобы изделие и сетевой шнур не находились вблизи горячих поверхностей.
  - Следите за тем, чтобы сетевой шнур не был зажат и не терся об острые крошки.
  - Подключение и отключение устройства к источнику питания производите только сухими руками.
  - Ни в коем случае не открывайте и не пытайтесь ремонтировать изделие самостоятельно, это может быть опасно для жизни и здоровья. Не вносите никаких изменений в изделие. Любой ремонт должен выполняться исключительно авторизованными центрами сервисного обслуживания компании импортера с использованием оригинальных запасных частей и принадлежностей.
  - Для полного и надежного отключения изделия от сети электропитания сначала выключите его при помощи кнопки «Вкл./Выкл.». Только после этого вынимайте сетевой штекер из сетевой розетки.
  - Никогда не оставляйте свисающим сетевой шнур. Вы можете споткнуться об него или повредить его.
  - Не допускайте воздействия на изделие таких погодных факторов, как дождь, мороз и прямые солнечные лучи.
  - Единоразовное использование кофемолки не должно превышать 60 секунд.
  - Не опускайте изделие и его сетевой шнур, патрубки в воду.
  - Не мойте изделие под струей воды.
  - Не помещайте устройство в посудомоечную машину.
  - Перед очисткой изделия выключите его из сети. Всегда протирайте изделие влажной, но не мокрой тканью и не допускайте постоянного попадания на изделие брызг воды.
  - Используйте только оригинальные средства для обслуживания от компании - изготовителя.
  - Во время работы кофемолки категорически запрещается вставлять любые предметы в контейнер или проводить какие-либо операции по обслуживанию.
  - Прибор не предназначен для работы с внешним таймером или отдельно дистанционно управляемой системой.
  - Лезвие для помолота острое и представляет опасность. Будьте осторожны.
  - Не допускайте, чтобы дети играли с изделием.
  - Храните изделие в недоступном для детей месте.
  - Всегда присматривайте за детьми, если они находятся рядом с изделием.
  - Дети старше восьми лет могут самостоятельно использовать изделие, только если они ознакомлены с правилами безопасного обращения с ним. Дети должны знать и понимать, какая опасность может возникнуть в результате неправильного обращения с изделием.
  - Лицам включая детей, с физическими, сенсорными или психическими нарушениями, с отсутствием опыта и знаний в обращении с устройством, разрешено эксплуатировать его исключительно под контролем или руководством ответственного лица.
- Примечание:** данное руководство по эксплуатации не может предусмотреть все возможные нештатные ситуации, которые могут возникнуть в процессе эксплуатации данного прибора. Пользователь должен самостоятельно следить за соблюдением техники безопасности при работе с изделием.

## ТЕХНИЧЕСКОЕ ОБСЛУЖИВАНИЕ И РЕМОНТ

- После окончания работы выключите прибор и отключите его от электросети.
- Для чистки внешних частей устройства используйте мягкую и влажную ткань, а затем протрите устройство сухой тканью. Не пользуйтесь етальлическими губками, воспламеняющимися жидкостями или химикатами для удаления пятен и абразивными средствами.
- При повреждении шнура питания:
  - типа X, его следует заменить специальным шнуром или комплектом, получаемым у изготовителя или его агента;
  - типа Y, во избежание опасности его должен заменить изготовитель или его агент, или аналогичное квалифицированное лицо;
  - типа Z, шнур питания замене не подлежит. Если шнур поврежден, то прибор следует снять с эксплуатации.
- При возникновении любых неисправностей в работе изделия необходимо обратиться в специализированный сервисный центр.
- Гарантийное обслуживание производится только по предъявлении гарантийного талона на изделие.

## СВЕДЕНИЯ ОБ УТИЛИЗАЦИИ

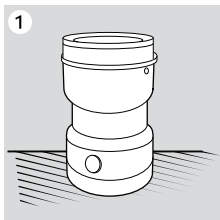
- Использование электрическое и электронное бытовое оборудование нельзя выбрасывать в мусорные ящики, как бытовой мусор. Селекция, сбор и надлежащая утилизация отходов такого типа оберегает ценные ресурсы окружающей среды.
- Пользователь несет ответственность за доставку использованного оборудования в специализированный пункт сбора, где его примут бесплатно.

## Подготовка к работе и использование

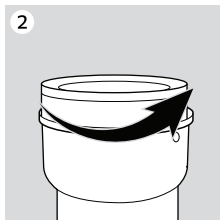
### Перед первым включением

Перед первым использованием вымойте устройство теплой водой с моющим средством и тщательно просушите. Емкость протрите мягкой слегка влажной тканью.

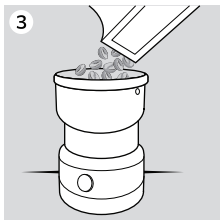
## Использование кофемолки



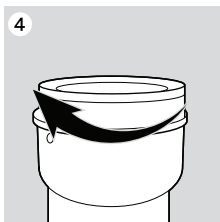
1 Установите кофемолку на ровную поверхность.



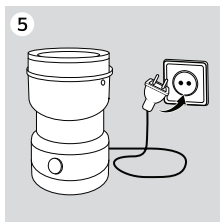
2 Снимите крышку, повернув ее против направления движения часовой стрелки.



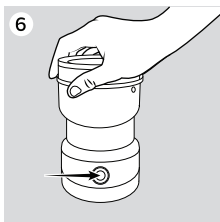
3 Засыпьте необходимое количество кофейных зерен в емкость. Максимальная вместимость – 85 грамм.



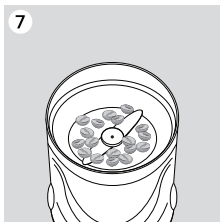
4 Установите на емкость крышку и поверните ее по направлению движения часовой стрелки. Убедитесь в том, что крышка надежно зафиксирована.



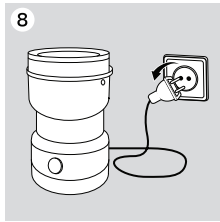
5 Подключите устройство к источнику питания.



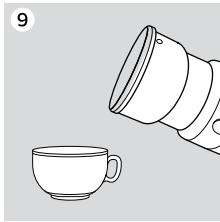
6 Нажмите на кнопку включения и удерживайте ее до достижения желаемой степени помола. Придерживайте крышку рукой. Продолжительность непрерывной работы не должна превышать 60 секунд.



7 Наблюдайте за процессом перемалывания через прозрачную крышку. После достижения необходимой степени помола отпустите кнопку и дождитесь полной остановки ножа.



8 Отключите устройство от источника питания.



9 Снимите крышку и пересыпьте молотый кофе в необходимую емкость.

## ГАРАНТИЙНЫЕ ОБЯЗАТЕЛЬСТВА И УСЛОВИЯ РЕАЛИЗАЦИИ

Срок службы устройства **составляет 5 лет** при соблюдении требований транспортирования, хранения и эксплуатации, изложенных в настоящем РЭ. Изготовитель предоставляет гарантию на **срок 12 месяцев**, считая от даты продажи изделия через розничную торговую сеть. Гарантия распространяется на повреждения, возникшие по вине изготовителя, т. е. дефекты материалов или ошибки при заводской сборке. Гарантия не распространяется на повреждения, возникшие из-за неправильной эксплуатации устройства или использования не по назначению.

**Внимание!** Разборка устройства или любые попытки внесения конструкционных изменений, выходящие за пределы его нормальной эксплуатации или ухода, влекут за собой потерю гарантии!

– В случае обнаружения неправильной работы устройства, необходимо доставить его вместе с заполненным продавцом гарантийным талоном в сервисный центр импортера.

– Условием принятия гарантии является соответствие даты изготовления, указанной на продукте, дате, указанной на гарантийном талоне. Настоящие гарантийные условия не исключают, не ограничивают и не приостанавливают прав покупателя, вытекающих из несоответствия товара условиям договора.



- В течение гарантийного срока эксплуатации пользователь имеет право на бесплатный ремонт по предъявлении гарантийного талона. Последующие в течение гарантийного срока ремонты выполняются бесплатно и данные о ремонте записываются в гарантийном талоне.
- Без предъявления гарантийного талона на изделие или при отсутствии в талоне штампа магазина и даты продажи претензии к качеству изделия не принимаются и гарантийный ремонт не производится.
- Изделие до подачи в торговый зал или к месту выдачи покупки должно пройти предпродажную подготовку, которая включает: распаковку товара, осмотр товара, проверку комплектности, качества изделия, наличия необходимой информации о товаре и его изготовителе.
- По требованию покупателя он должен быть ознакомлен с устройством и действием товара, который должен демонстрироваться в собранном, технически исправном состоянии.
- Специальные условия реализации изделия не установлены.

По вопросам гарантийного обслуживания и ремонта товара ТМ Luazon просьба обращаться по адресу: Россия, 620010, г. Екатеринбург, ул. Чернышевского, 86/12.

Тел.: +7(343) 278-67-00, 8-800-234-1000.

## KZ

Осы пайдалану жөніндегі нұсқаулықта ас үй жұмыстарын механикаландыруға арналған тұрмыстық мақсаттағы электр аппараттарының құрылымы мен сипаттамалары туралы мәліметтер, LCG-01 модельдері (бұдан әрі мәтін бойынша - "кофемолка" немесе "бұйым", "аспап", "құрылғы"), сондай-ақ дүрыс және қауіпсіз пайдалану (мақсаты бойынша пайдалану, техникалық қызмет көрсету, ағымдағы жөндеу, сақтау, тасымалдау, қадеге жарату) үшін қажетті мәліметтер бар.

Дайындаушы кәсіпорын осы пайдалану жөніндегі нұсқамада жазылған талаптарды сақтамағаны үшін Туындаған ақаулар мен зақымданулар үшін кепілдік жауапкершілікте болмайды.

Кофе тартқыштар, модельдер: LCG-01 кеден одағының техникалық регламенттерінің талаптарына, 2014/30/EU, 2014/35/EU директиваларына сәйкес дайындаушы кәсіпорынның конструкторлық құжаттамасы бойынша дайындалады. Өнімді дайындаушы кәсіпорынның номенклатуралық каталогтарына сәйкес белгілеу.

### Өндірушінің және дайындаушы үкілеттік берген тұлғаның деректемелері:

**Дайындаушының атауы:** NINGBO JULIN ELECTRONIC CO., LTD.

**Өндірушінің мекен-жайы:** No.638, East Development Road, Zhoushiang, Cixi, Zhejiang, China (Қытай), e-mail: wyp01319302@163.com.

**Дайындаушы үкілеттік берген тұлғаның атауы:** ООО «Пилат».

**Өкілдің заңды мекенжайы:** 620085, РФ, Свердловская область, г. Екатеринбург, ул. 8 Марта, 212-4.

**Телефон:** +7 (343) 379-03-85.

**e-mail:** pilattrade@gmail.com.

### ӨНІМНІҢ СИПАТТАМАСЫ ЖӘНЕ ЖҰМЫСЫ

#### Мақсаты

Кофе тартқыш үйде пайдалануға арналған және жасалған. Ол кофе дәндерін ұнтақтауға арналған. Кез-келген басқа пайдалану басқа мақсатта пайдалану ретінде қарастырылады. Дайындаушы Компания бұйымды мақсатсыз пайдалануға байланысты Салдарлар үшін жауапты болмайды. Өнімді қолданар алдында осы нұсқаулықты толығымен оқып шығыңыз. Пайдалану жөніндегі басшылықтың нұсқауларын сақтамау салдарынан туындаған зақымдарға немесе ақауларға кепілдік қолданылмайды. Осы нұсқаулықты құрылғының жанында сақтаңыз және оны келесі пайдаланушыларға жіберіңіз.

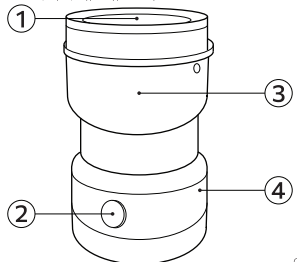
#### Техникалық сипаттамалары

Техникалық сипаттамалары 1-кестеде келтірілген.  
Кесте 1.

Қуат	120 W
Астық сыйымдылығы	85 g
Пышақ пен тостаған материалы	Тот баспайтын болат
Қорғау класы	II
Қорғау дәрежесі	IP20
Кернеуі	220 – 240 V (~)

#### Құрылғы және жұмыс принципі

Өнімнің сыртқы түрі 1-суретте көрсетілген.



#### Пайдалану шарттары

Жұмыс температурасы: от +10°C до +45°C.

Салыстырмалы ылғалдылық: 10 – 80%.

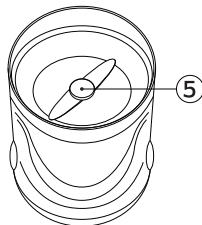
Сақтау температурасы: от +5°C до +70°C.

Сақтау кезіндегі салыстырмалы ылғалдылық: 10 – 80%.

#### Жинаяту

- Кофе тартқыш электрлік.
- Пайдалану жөніндегі Нұсқаулық.
- Орау.

**Назар аударыңыз!** Өндіруші тауардың сыртқы түрін және жиынтығын ескертусіз өзгерту құқығын өзіне қалдырады.



1. Қапلاق.
2. Қосу түймесі.
3. Кофе дәндеріне арналған сыйымдылық.
4. Мотор блогы.
5. Жуаі.

Сурет 1. Құрылғының жалпы көрінісі

## Таңбалау

Бұйымды таңбалау дайындаушы кәсіпорынның конструкторлық құжаттамасына сәйкес орындалған және қаптамаға салынған.

Өнімнің таңбаланыуы мыналарды қамтиды:

- дайындаушы кәсіпорынның атауы;
- дайындалған елдің атауы;
- обозначение и модель изделия;
- дайындалған күні (шығарылған айы мен жылы);
- ЕАС сәйкестік белгісі;
- қуат көрнеуі;
- қорғау класы және ІР дәрежесі.

## Орау

Зауыттың сынақтардан кейін бұйым өндірушінің конструкторлық құжаттамасына сәйкес картон қорапқа салынады. Өнімнің қорапқа қозғалуын болдырмау үшін, қажет болған жағдайда, тығыздағыш материалмен (полиуретанды көбік немесе ұқсас материал) төселеді.

Қоса берілген ілеспе және пайдалану құжаттамасы бұйымды бар картон қорапқа салынады.

## Тасымалдау және сақтау

- Бұйып-түйілген бұйымдарды тасымалдау көліктің осы түрлерінде қолданылатын жүктерді тасымалдау ережелеріне сәйкес көліктің барлық түрлерімен жүргізілуі мүмкін. Тасымалдау тік күйде болуы керек.

- Тасымалдау кезінде өнім арнайы жабыдықпен - тығыздағыштармен, тіректермен, белдіктермен мықтап бекітілуі керек. Тасымалдау қораптағы манипуляциялық белгілер негізінде жүзеге асырылуы керек.

- Бұйымды сақтау температурасы 5°C төмен емес, салыстырмалы ылғалдылығы 80% аспайтын жабық құрғақ жылытылатын үй-жайларда жеке қаптамада жүзеге асырылады. Үй-жайлардың ауасында бұйым материалдарына зиянды әсер ететін қышқыл және басқа булар болмауы тиіс. Сақтау мерзімі 2 жыл.

- Зауыттың таңбалау тексеруге қол жетімді болуы керек.

## ПАЙДАЛАНУ БОЙынША НУСҚАУЛАР

### Кәуіпсіздік талаптары

Бұйымды TR TC 004/2011 "Төмен вольтты жабықтардың кәуіпсіздігі туралы", TR TC 020/2011 "Техникалық құралдардың электромагниттік үйлесімділігі", TR EAЭС 037/2016 "Электротехника және радиотехника бұйымдарында кәуіпті заттарды қолдануды шектеу туралы" талаптарына сәйкес келеді.

Өмір мен денсаулыққа қауіпті жағдайлардың алдын алу үшін, сондай-ақ құрылғының мерзімінен бұрын істен шығуы үшін төменде көрсетілген шарттарды қатаң сақтау қажет.

• Құрылғыны осы нұсқаулықта көрсетілгендей тек мақсатына сай пайдаланыңыз. Құрылғыны дұрыс пайдаланбау оның бұзылуына, пайдаланушыға немесе оның мүлкіне зиян келтіруі мүмкін.

• Бұрын аспапты электр желісіне тексеріңіз, сәйкес келеді ме, кернеу, аталған аспабында, кернеу в электр сіздің үйіңізде.

• Ешбір жағдайда ақаулы немесе зақымдалған желілік сымы бар өнімді пайдаланбаңыз.

• Егер зақымдану белгілері пайда болса, мысалы, қыздырғыштың иісі болса, өнімді дереу желіден ажыратып, импорттаушы компанияның қызмет көрсету орталығына хабарласыңыз.

• Егер өнімнің желілік сымы зақымдалған болса, оны импорттаушы компанияның уәкілетті қызмет көрсету орталығында жөндеу қажет.

• Қадағалаңыз бұйым және желілік шнур жоқ болған жақын ыстық бетін.

• Электр сымының қысылмағанына және өткір жиектерге тартылмағанына көз жеткізіңіз.

• Құрылғыны қуат көзіне қосу және өшіру тек құрғақ қолмен жасалады.

• Ешбір жағдайда өнімді өзіңіз ашаңыз және жөндеуге тырыспаңыз, бұл өмір мен денсаулық үшін қауіпті болуы мүмкін. Осы Нұсқаулықта сипатталмаған өнімге ешқандай өзгерістер енгізбеңіз. Өнімде өткізгіш бөлшектер бар. Кез-келген жөндеуді түпнұсқа қосалқы бөлшектер мен керек-жарақтарды қолданба отырып, импорттаушы компанияның уәкілетті қызмет көрсету орталықтары ғана орындауы керек.

• Өнімді қуат көзінен толық және сенімді ажырату үшін алдымен оны "қосу/өшіру" батырмасымен өшіріңіз. Осыдан кейін ғана желілік розеткадан желілік штепсельді алыңыз.

• Ешқашан электр сымын іліп қоймаңыз. Сіз оған сүрініп немесе зақым келтіруі мүмкін.

• Жанбыр, аяз және тікелей күн сәулесі сияқты ауа-райы факторларының әсеріне жол бермеңіз.

• Кофе тартқышты бір рет пайдалану 60 секундтан аспауы керек.

• Өнімді және оның желілік сымын, келтеқұбырларын суға түсірмеңіз.

• Өнімді ағынды судың астында жууға болмайды.

• Құрылғыны ыдыс жуғыш машинаға салмаңыз.

• Өнімді тазаламас бұрын оны желіден өшіріңіз. Өнімді әрдайым дымқыл, бірақ дымқыл шуберекпен сүртіңіз және өнімге үнемі су шашырауына жол бермеңіз.

• Тек өндірушінің түпнұсқалық қызмет көрсету құралдарын пайдаланыңыз.

• Кофе тартқыштың жұмысы кезінде контейнерге кез-келген заттарды салуға немесе техникалық қызмет көрсету жұмыстарын жүргізуге қатаң тыйым салынады.

• Құрылғы сыртқы таймермен немесе бөлек қашықтан басқарылатын жүйемен жұмыс істеуге арналмаған.

• Тегістеу пышағы өткір және қауіпті. Сақ болыңыз.

• Балалардың өніммен ойнауына жол бермеңіз.

• Өнімді балалардың қолы жетпейтін жерде сақтаңыз.

• Егер олар өнімнің жанында болса, арқашан балаларға қамқорлық жасаңыз.

• Сегіз жастан асқан балалар өнімді кәуіпсіз пайдалану ережелерімен таныс болған жағдайда ғана өз бетінше пайдалана алады. Балалар өнімді дұрыс пайдаланбау нәтижесінде қандай қауіп туындауы мүмкін екенін білуі және түсінуі керек.

• Балаларды қоса алғанда, физикалық, сенсорлық немесе психикалық ауытқулары бар, құрылғымен жұмыс істеу тәжірибесі мен білімі жоқ адамдарға оны тек жауапты адамның бақылауымен немесе басшылығымен пайдалануға рұқсат етіледі.

**Ескерту:** осы пайдалану жөніндегі Нұсқаулық осы аспапты пайдалану процесінде туындауы мүмкін барлық ықтимал штаттан тыс жағдайларды көздей алмайды. Пайдаланушы бұйыммен жұмыс істеу кезінде кәуіпсіздік техникасының қолдануын өз бетінше бақылауы тиіс.

## ТЕХНИКАЛЫҚ ҚЫЗМЕТ КӨРСЕТУ ЖӘНЕ ЖӨНДЕУ

- Жұмыс аяқталғаннан кейін құрылғыны өшіріп, оны электр желісінен ажыратыңыз.

- Құрылғының сыртқы бөлшектерін тазарту үшін жұмсақ және дымқыл шуберекті қолданыңыз, содан кейін құрылғыны құрғақ шуберекпен сүртіңіз. Дақтарды кетіру үшін металл губкаларды, жанғыш сұйықтықтарды немесе химиялық заттарды және абразивті заттарды пайдаланбаңыз.

- Қуат сымы зақымдалған кезде:

• X типті, оны арнайы сыммен немесе өндірушіден немесе оның агентінен алынған жинақпен ауыстыру керек;

• Y типті, қауіпті болдырмау үшін оны өндіруші немесе оның агенті немесе ұқсас білікті адам ауыстыру керек;

• Z типті, қуат сымын ауыстыруға болмайды. Егер сым зақымдалған болса, онда құрылғыны пайдаланудан шығару керек.

- Бұйым жұмысында кез келген ақаулар туындаған жағдайда мамандандырылған сервистік орталыққа жүгіну қажет.

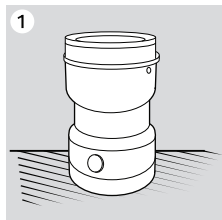
- Кепілдік қызмет көрсету тек бұйымға кепілдік талонның көрсеткенде ғана жүргізіледі.

## Жұмысқа дайындық және пайдалану

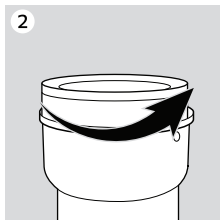
### Бірінші қосудан бұрын

Алғашқы қолданар алдында құрылғыны жылы сумен және жуғыш затпен жуып, жақсылап құрғатыңыз. Контейнерді жұмсақ, сәл дымқыл шүберекпен сүртіңіз.

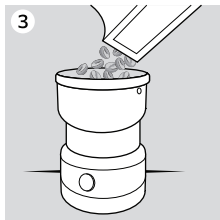
### Кофе тартқышты қолдану



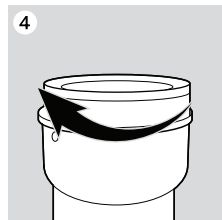
1 Кофе тартқышты тегіс жерге орнатыңыз.



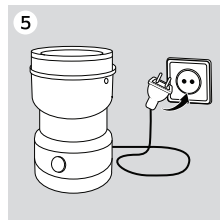
2 Қақпақты сағат тілінің бағытына қарсы бұрап алыңыз.



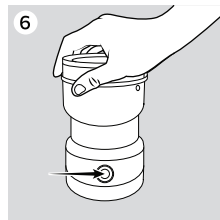
3 Контейнерге кофе дәндерінің қажетті мөлшерін құйыңыз. Максималды сыйымдылығы – 85 g.



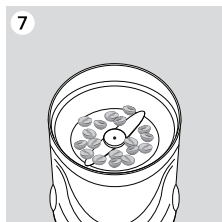
4 Қақпақты контейнерге орнатыңыз және оны сағат тілінің бағытымен бұраңыз. Қақпақтың мықтап бекітілгеніне көз жеткізіңіз.



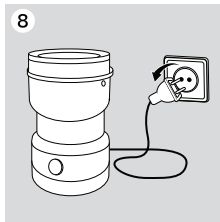
5 Құрылғыны қуат көзіне қосыңыз.



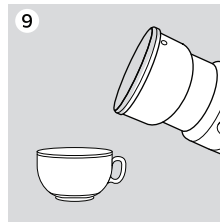
6 Қуат түймесін басып, қажетті тегістеу деңгейіне жеткенше ұстап тұрыңыз. Қақпақты қолыңызбен ұстаңыз. Үздіксіз жұмыстың ұзақтығы 60 сек аспауы тиіс.



7 Мөлдір қақпақ арқылы ұнтақтау процесін бақылаңыз. Қажетті ұнтақтау дәрежесіне жеткеннен кейін түймені босатыңыз және пышақтың толық тоқтауын күтіңіз.



8 Құрылғыны қуат көзінен ажыратыңыз.



9 Қақпақты шешіп, ұнтақталған кофеені қажетті контейнерге құйыңыз.

### КӘДЕГЕ ЖАРАТУ ТУРАЛЫ МӘЛІМЕТТЕР

Пайдаланылған электрлік және электронды тұрмыстық техниканы тұрмыстық қоқыс сияқты қоқыс жәшіктеріне тастауға болмайды. Осындай түрдегі қалдықтарды іріктеу, жинау және дұрыс кәдеге жарату қоршаған ортаның құнды ресурстарын қорғайды.

Пайдаланушы пайдаланылған жабдықты оны тегін қабылдайтын мамандандырылған жинау пунктіне жеткізу үшін жауапты болады.

## КЕПІЛДІК МІНДЕТТЕМЕЛЕР ЖӘНЕ ІСКЕ АСЫРУ ШАРТТАРЫ

Құрылғының қызмет ету мерзімі осы пайдалану жөніндегі Нұсқаулық баяндалған тасымалдау, сақтау және пайдалану талаптарын сақтаған кезде **5 жылды** құрайды.

Өндіруші Белшек сауда желісі арқылы өнімді сату күнінен бастап **12 ай** мерзімге кепілдік береді.

Кепілдік өндірушінің кінасінен туындаған зақымдарға, яғни материалдардың ақауларына немесе зауыттық құрастыру кезіндегі қателіктерге қолданылады. Кепілдік құрылғыны дұрыс пайдаланбау немесе дұрыс пайдаланбау салдарынан туындаған зақымдарға қолданылмайды.

**Назар аударыңыз!** Конструкциялық өзгерістер енгізудің немесе құрылғыны қалыпты пайдалану немесе күтіп-балтау шегінен шығатын оны бөлшектеудің кез келген әрекеттері кепілдікті жоғалтуға әкеп соғады!

– Құрылғының дұрыс жұмыс істеуіне анықталған жағдайда, оны сатушы толтырған кепілдік талонымен бірге импорттаушының қызмет көрсету орталығына жеткізу қажет.

– Кепілдікті қабылдау шарты өнімде көрсетілген дайындау күнінің кепілдік талонында көрсетілген күнге сәйкестігі болып табылады. Осы кепілдік шарттар сатып алушының тауардың шарт талаптарына сәйкес келмеуінен туындайтын құқықтарын жоққа шығармайды, шектемейді және тоқтата тұрмайды.

– Пайдаланудың кепілдік мерзімі ішінде пайдаланушы кепілдік талонын ұсыну бойынша тегін жөндеуге құқылы. Кепілдік мерзімі ішінде кейінгі жөндеулер тегін орындалады және жөндеу туралы деректер кепілдік талонға жазылады.

– Бұйымға кепілдік талоны көрсетпемей немесе талонда дүкен мөртабағы мен сату күні болмаған кезде бұйымның сапасына наразылық қабылданбайды және кепілдік жөндеу жүргізілмейді.

– Өнім сауда залына немесе сатып алу орнына жіберілгенге дейін сату алдындағы дайындықтан өтуі керек, оған мыналар кіреді: тауарларды ашу, тауарларды тексеру, өнімнің толықтығын, сапасын тексеру, өнім мен оны өндіруші туралы қажетті ақпараттың болуы.

– Сатып алушының талабы бойынша ол жиналған, техникалық жарамды күйде көрсетілетін тауардың құрылғысымен және әрекетімен таныстырылуы тиіс.

– Өнімді сатудың арнайы шарттары белгіленбеген.

TM Luazon тауарына кепілдікті қызмет көрсету және жөндеу мәселелері бойынша мына мекен-жайға хабарласуларыңызды сұраймыз: Ресей, 620010, Екатеринбург қаласы, Чернышевский көшесі, 86/12.

Тел.: +7(343) 278-67-00, 8-800-234-1000.

## ВУ

Цяперашні кіраўніцтва па эксплуатацыі (далей – КЭ) змяшчае звесткі аб канструкцыі і характарыстыках электрычных апаратаў бытавога прызначэння для механізацыі кухонных работ, мадэлі: LCG-01 (далей па тэксце – "кавамолка" або, "выраб", "прыбор", "прылада"), а таксама звесткі, неабходныя для правільнай і бяспечнай эксплуатацыі (выкарыстання па прызначэнні, тэхнічнага абслугоўвання, бягучага рамонту, захоўвання, транспартавання, ўтылізацыі).

Прадпрыемства-вытворца не нясе гарантыйнай адказнасці за непападкі і пашкоджанні, якія адбыліся з-за невыканання патрабаванняў, выкладзеных у сучаснасці КЭ.

Кавамолка, мадэлі: LCG-01 вырабляюцца па канструктарскай дакументацыі прадпрыемства-вытворцы ў адпаведнасці з патрабаваннямі тэхнічных рэгламентаў Мылтнага саюза, дырэктывамі 2014/30/EU, 2014/35/EU.

Абзначэнне прадукцыі ў адпаведнасці з наменклатурнымі каталогамі прадпрыемства вытворцы.

**Рэкавіты вытворцы і ўпаўнаважанага вытворца асобы:**

**Найменне вытворцы:** NINGBO JIULIN ELECTRONIC CO., LTD.

**Адрас вытворцы:** No.638, East Development Road, Zhouxiang, Cixi, Zhejiang, China (Кітай), e-mail: wvp01319300@163.com.

**Найменне ўпаўнаважанага вытворца асобы:** ООО «Пілат».

**Юрыдычны адрас прадстаўніка:** 620085, РФ, Свердловская область, г. Екатеринбург, ул. 8 Марта, 212-4.

**Тэлефон:** +7 (343) 379-03-85.

**e-mail:** pilattrade@gmail.com.

## АПИСАННЕ І ПРАЦА ВЫРАБЫ

### Прызначэнне

Кофемолка прадугледжана і распрацавана для бытавога выкарыстання. Яна прызначана для перамолавання кававых зерняў. Любое іншае выкарыстанне будзе разглядацца як выкарыстанне не па прызначэнні. Кампанія-вытворца не нясе адказнасці за наступствы, звязаныя з выкарыстаннем вырабы не па прызначэнні. Перад выкарыстаннем вырабы цалкам прачытайце дадзенае кіраўніцтва па эксплуатацыі. На пашкоджанні або дэфекты, якія ўзніклі з прычыны невыканання указанняў Кіраўніцтва па эксплуатацыі, гарантыя не распаўсюджваецца. Захоўвайце дадзенае кіраўніцтва па эксплуатацыі побач з прыладай і перададзена яго наступным карыстальнікам.

### Тэхнічныя характарыстыкі

Тэхнічныя характарыстыкі прыведзены ў табліцы 1.

Табліца 1.

Магутнасць	120 W
Ёмістасць для зерня	85 g
Матэрыял нажа і чары	Нержавейка
Клас абароны	II
Ступень абароны	IP20
Напружанне	220 – 240 V (~)

### Умовы эксплуатацыі

Працоўная тэмпература: ад +10°C да +45°C

Адносная вільготнасць: 10 – 80 %

Тэмпература захоўвання: ад +5°C да +70°C

Адносная вільготнасць пры захоўванні: 10 – 80%

### Камплектнасць

- Кавамолка электрычная.
- Кіраўніцтва па эксплуатацыі.
- Упакоўка.

**Увага!** Вытворца пакідае за сабой права змяняць знешні выгляд і камплектацыю тавару без папярэджання.

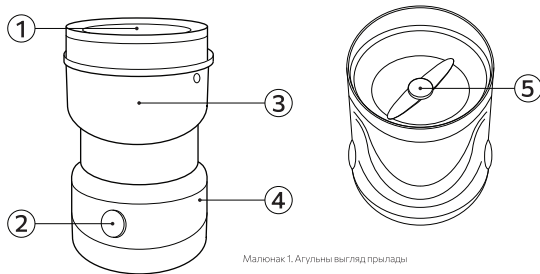
### Упакоўка

Пасля заводскай выпрабаванняў, выраб ўкладваецца ў скрынку з кардона ў адпаведнасці з канструктарскай дакументацыяй вытворцы. Для прадукцыйна перамяшчэння вырабы ў скрынку, пры неабходнасці, пракладваецца ўшчыльняльным матэрыялам (пеналопіуратан ці аналагічны матэрыял).

Прыкладная суправаджальная і эксплуатацыйная дакументацыя ўкладваецца ў кардонную скрынку з вырабам.

## Прылада і прынцып працы

Знешні выгляд вырабы прадстаўлены на малюнку 1.



Малюнак 1. Агульны выгляд прылады

1. Вачка.
2. Кнопка ўключэння.
3. Ёмістасць для кававых зярняў.
4. Матарны блок.
5. Лязо для памолу.

## Маркіроўка

Маркіроўка вырабы выканана ў адпаведнасці з канструктарскай дакументацыяй прадпрыемства-вытворцы і нанесена на ўпакоўку.

Маркіроўка вырабы ўтрымлівае:

- найменне прадпрыемства-вытворцы;
- найменне краіны-вырабу;
- абазначэнне і мадэль вырабы;
- дата вырабу (месяць і год выпуску);
- знак адпаведнасці EAC;
- напружанне харчавання;
- клас абароны і ступень IP.

## Транспартаванне і захоўванне

- Транспартаванне упакаваных вырабаў можа вырабляцца усімі відамі транспарту, у адпаведнасці з правіламі перавозкі грузаў, якія дзейнічаюць на гэтых відах транспарту. Перавозіць неабходна ў вертыкальным становішчы.

- Падчас транспарціроўкі выраб павінен быць надзейна замацаваны спецыяльным абсталяваннем-пракладкамі, апорамі, папрукжамі. Перавозку варт ажыццяўляць зыходзячы з маніпуляцыйных знакаў на скрыцы.

- Захоўванне вырабы ажыццяўляецца ў індывідуальнай ўпакоўцы ў закрытых сухіх ацяпляльных памяшканнях пры тэмпературы не ніжэй 5 °С, адноснай вільготнасці не больш 80%. Паветра памяшканняў не павінен змяшчаць кіслотны і іншы пары, шкодна дзейнічаюць на матэрыялы вырабаў. Тэрмін захоўвання 2 гады.

- Завадская маркіроўка павіна быць даступная для агляду.

## УКАЗАННІ ПА ЭКСПЛУАТАЦЫІ

### Патрабаванні бяспекі

Вырабы адпавядаюць патрабаванням ТР ТС 004/2011 «Аб бяспецы нізкавольнага абсталявання», ТР ТС 020/2011 «Электрамагнітная сумяшчальнасць тэхнічных сродкаў», ТР ЕАЭС 037/2016 «Аб абмежаванні прымянення небяспечных рэчываў у вырабах электратэхнікі і радыёэлектронікі».

Каб пазбегнуць ўзнікнення сітуацыі, небяспечных для жыцця і здароўя, а таксама заўчаснага выхаду прылады з ладу, неабходна строга выконваць пералічаныя ніжэй ўмовы.

- Выкарыстоўвайце прыладу толькі па яго прамым прызначэнні, як выкладзена ў дадзеным кіраўніцтве. Няправільнае абыходжанне з прыборам можа прывесці да яго паломкі, прычынення шкоды карыстальніку або яго маёмасці.
- Перш чым падключыць прыбор да электрасеткі, праверце, ці адпавядае напружанне, паказанае на прыборы, напрузе ў электрасеткі ў вашым доме.
- Ні ў якім разе не эксплуатайце выраб з дэфектамі або з пашкоджаным сеткавым шнуром.
- У выпадку з'яўлення прыкмет пашкоджання, напрыклад, паху гарэлага, неадкладна адключыце выраб ад сеткі і звярніцеся ў цэнтр сэрвіснага абслугоўвання кампаніі імпарцёра.
- Пры пашкоджанні сеткавага шнура вырабы яго неабходна адрамантаваць ў аўтарызаваным цэнтры сэрвіснага абслугоўвання кампаніі імпарцёра.
- Сачыце за тым, каб выраб і сеткавы шнур не знаходзіліся паблізу гарачых паверхняў.
- Сачыце за тым, каб сеткавы шнур ня быў заціснуты і не цёрся аб вострыя аб'екты.
- Падключэнне і адключэнне прылады да крыніцы харчавання вырабляецца толькі сухімі рукамі.
- Ні ў якім разе не адкрывайце і не спрабуйце рамантаваць выраб самастойна, гэта можа быць небяспечна для жыцця і здароўя. Не ўносіце ніякіх зменаў у выраб, якія не апісваюцца ў дадзеным кіраўніцтве па эксплуатацыі. У вырабе маюцца токарнавыя дэталі. Любы рамонт павінен выконвацца выключна аўтарызаванымі цэнтрамі сэрвіснага абслугоўвання кампаніі імпарцёра з выкарыстаннем арыгінальных запчастак і прылад.
- Для поўнага і надзейнага адключэння вырабы ад сеткі электрасілкавання спачатку выключыце яе пры дапамозе кнопкі «Вкл./Выкл.». Толькі пасля гэтага вымайдзе сеткавай штакер з сеткавай разеткі.
- Ніколі не пакідайце звязоў сеткавы шнур. Вы можаце спатыкнуцца аб яго ці пашкодыць яго.
- Не дапускайце ўздзеяння на выраб такіх пагодных фактараў, як дождж, мороз і прамыя сонечныя прамяні.
- Аднаразовае выкарыстанне кавамолкі не павіна перавышаць 60 секунд.
- Не апускайце выраб і яго сеткавы шнур, патрубкі ў ваду.
- Не змяшчайце выраб пад бруёў вяды.
- Не змяшчайце прыладу ў посудамыйную машыну
- Перад ачысткай вырабы выключыце яго з сеткі. Заўсёды працірайце выраб вільготнай, але не мокрай тканінай і не дапускайце пастаяннага траплення на выраб пырскаў вяды.
- Выкарыстоўвайце толькі арыгінальныя сродкі для абслугоўвання ад кампаніі-вытворцы.
- Падчас працы кавамолкі катэгарычна забараняецца ўстаўляць любыя прадметы ў кантэйнер або праводзіць якія-небудзь аперацыі па абслугоўванні.
- Прыбор не прызначаны для працы з вонкавым таймерам або асобна дыстанцыйна кіраванай сістэмай.
- Лязо для памолу вострае і ўяўляе небяспеку. Будзьце асцярожныя.

- Не дапускайце, каб дзеці гулялі з вырабам.
- Захоўвайце выраб у месцах, недаступных дзецям.
- Заўсёды прыгладайце за дзецьмі, калі яны знаходзяцца побач з вырабам.
- Дзеці старэйшыя за восем гадоў могуць самастойна выкарыстоўваць выраб, толькі калі яны азнаёмленыя з правіламі бяспечнага абыходжання з ім.
- Дзеці павінны ведаць і разумець, якая небяспека можа паўстаць у выніку няправільнага абыходжання з вырабам.
- Асобам уключачы дзяцей, з фізічнымі, сэнсарнымі або псіхічнымі парушэннямі, з адсутнасцю вопыту і ведаў у зварозе з прыладай, дазволена эксплуатаваць яго выключна пад кантролем або кіраўніцтвам адказнай асобы.

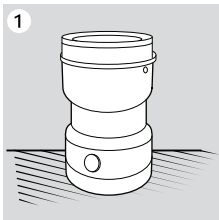
**Заўвага:** дадзенае кіраўніцтва па эксплуатацыі не можа прадугледзець усе магчымыя няштатныя сітуацыі, якія могуць паўстаць у працэсе эксплуатацыі дадзенага прыбора. Карыстальнік павінен самастойна сачыць за выкананнем тэхнікі бяспекі пры працы з вырабам.

## Падрыхтоўка да працы і выкарыстанне

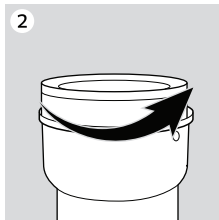
### Перад першым уключэннем

Перад першапачатковым выкарыстаннем вымойце прылада цёглай вадой з мыльным сродкам і старанна прасушыце. Ёмістасьць працярэйце мяккай, злёгку вільготнай тканінай.

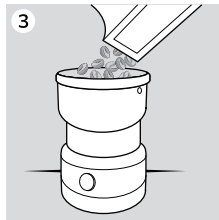
### Выкарыстанне кавамолок



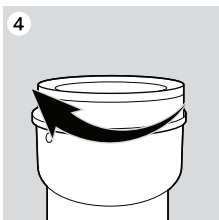
Усталюйце кавамолку на роўную паверхню.



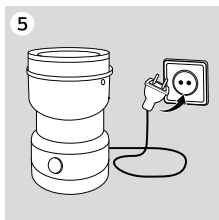
Зніміце вёчка, павярнуўшы яе супраць напрамку руху гадзіннікавай стрэлкі.



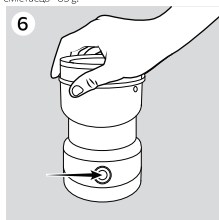
Зніміце вёчка, павярнуўшы яе супраць напрамку руху гадзіннікавай стрэлкі. Максімальная ёмістасьць - 85 г.



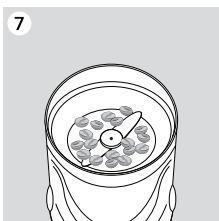
Усталюйце вёчка на ёмістасьць і павярніце яе па кірунку руху гадзінны стрэлкі. Пераканаўцеся ў тым, што вёчка надзейна зафіксавана.



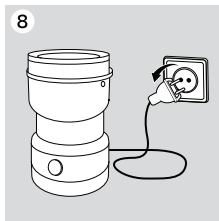
Падключыце прыладу да крыніцы харчавання.



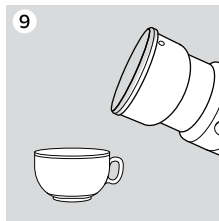
Націсніце на кнопку ўключэння і ўтрымлівайце яе да дасягнення жаданай ступені памолу. Прытрымлівайце крышку рукой. Працягласць бесперапыннай працы не павінна перавышаць 60 сек.



Назірайце за працэсам перамалвання праз празрыстую крышку. Пасля дасягнення неабходнай ступені памолу адпусціце кнопку і дакажыцеся поўнага прыпынку нажа.



Адключыце прылада ад крыніцы харчавання.



Зніміце вёчка і перасыпце молата кавы ў неабходную ёмістасьць.

## ТЭХНІЧНАЕ АБСЛУГОЎАННЕ І РАМОНТ

– Пасля заканчэння працы выключыце прыбор і адключыце яго ад электрасеткі.

– Для чысткі вонкавых частак прылады выкарыстоўвайце мяккую і вільготную тканіну, а затым працярыце прылада сухой тканінай. Не карыстаўцеся металічнымі губкамі, запальваецца вадкасцямі або хімікатамі для выдалення плям і абразіўнымі сродкамі.

– Пры пашкоджанні шнура сілкавання:

- тыпу X, яго варта замяніць адмысловым шнуром або камплектам, што атрымліваюцца ў вытворцы або яго агента;
- тыпу Y, каб пазбегнуць небяспекі яго павінен замяніць вытворца або яго агент, або аналагічнае кваліфікаванае асоба;
- тыпу Z, шнур сілкавання замяне не падлягае. Калі шнур пашкоджаны, то прыбор варта зняць з эксплуатацыі.

– Пры ўзнікненні любых няспраўнасцяў у працы вырабы неабходна звярнуцца ў спецыялізаваны сэрвісны цэнтр.

– Гарантыйнае абслугоўванне вырабляецца толькі па прад'яўленні гарантыйнага талона на выраб.

## ЗВЕСТКІ АБ УТЫЛІЗАЦЫІ

– Выкарыстанне электрычнае і электроннае бытавое абсталаванне нельга выкідаць у смеццёвыя скрыні, як бытавое смецце. Селекцыя, збор і належная утылізацыя адходаў такога тыпу засцерагае каштоўныя рэсурсы навакольнага асяроддзя.

– Карыстальнік нясе адказнасць за дастаўку выкарыстанага абсталавання ў спецыялізаваны пункт збору, дзе яго прымуць бясплатна.

## ГАРАНТЫЙНЫЯ АБАВЯЗАЦЕЛЬСТВЫ І ўМОВЫ РЭАЛІЗАЦЫІ

Тэрмін службы прылады, складае **5 гадоў** пры захаванні патрабаванняў транспартавання, захоўвання і эксплуатацыі, выкладзеных у гэтым КЭ.

Вытворца прадастаўляе гарантыю на тэрмін **12 месяцаў**, лічычы ад даты продажу вырабы праз рознічную гандлёвую сетку. Гарантыя распаўсюджваецца на пашкоджанні, якія ўзніклі па віне вытворцы, г. зн. дафекты матэрыялаў або памылкі пры заводскай зборцы. Гарантыя не распаўсюджваецца на пашкоджанні, якія ўзніклі з-за няправільнай эксплуатацыі прылады або выкарыстання не па прызначэнні.

**Ввага!** Любыя спробы ўнясення канструкцыйных змяненняў або разборка прылады, якія выходзяць за межы яго нармальнай эксплуатацыі або сыходу, цягнуць за сабой страту гарантыі!

– У выпадку выяўлення няправільнай працы прылады, неабходна даставіць яго разам з запоўненым прадаўцом гарантыйным талонам ў сэрвісны цэнтр імпарцёра.

– Умовай прыняцця гарантыі з'яўляецца адпаведнасць даты вырабу, названай на прадукце, даце, названай на гарантыйным талоне. Сапраўдны гарантыйны ўмовы не выключаюць, не абмяжоўваюць і ня прыпыняюць правоў пакупніка, якія вынікаюць з неадпаведнасці тавару умовам дагавора.

– На працягу гарантыйнага тэрміну эксплуатацыі карыстальнік мае права на бясплатны рамонт па прад'яўленні гарантыйнага талона. Наступныя на працягу гарантыйнага тэрміну рамонтны выконваюцца бясплатна і дадзеныя аб рамонце запісваюцца ў гарантыйны талоне.

– Без прад'яўлення гарантыйнага талона на выраб або пры адсутнасці на талоне штампа крамы і даты продажу прэтэнзіі да якасці вырабы не прымаюцца і гарантыйны рамонт не вырабляецца.

– Выраб да падачы ў гандлёвую залу або да месца выдачы куплі павінен прайсці перадпродажную падрыхтоўку, якая ўключае: распакаванне тавару, агляд тавару, праверку камплектнасці, якасці вырабы, наяўнасці неабходнай інфармацыі аб тавары і яго вытворцы.

– Па патрабаванні пакупніка ён павінен быць азнаёмы з прыладай і дзеяннем тавару, які павінен дэманстравалася ў сабраным, тэхнічна спраўным стане.

– Спецыяльныя ўмовы рэалізацыі вырабы не ўстаноўлены.

Па пытаннях гарантыйнага абслугоўвання і рамонту тавару TM Luazon просьба звяртацца па адрасе: Расія, 620010, горад Екацерынбург, вуліца Чарняхоўскага, 86/12.

Тэл.: +7(343) 278-67-00, 8-800-234-1000.