

### К сведению покупателя

Для удобства транспортировки и предохранения от повреждений мебель поставляется в разобранном виде. На каждом пакете имеется маркировка с указанием названия изделия. Для крепления фурнитуры на деталях имеются отверстия и наколки.

### Правила эксплуатации и ухода за мебелью

1. Мебель не следует устанавливать на неровном полу, близко к сырым и холодным стенам. При установке мебели вблизи от нагревательных или отопительных приборов их поверхности должны быть защищены от нагрева.
2. Не допускать сильных перепадов температур. Оптимальная температура эксплуатации мебели от +2°С до +35°С и относительной влажностью воздуха 45-70%.
3. Более низкая или высокая температура может привести к отслоению кромочного материала, плёнки ПВХ (при наличии в изделии МДФ, облицованных плёнкой ПВХ). Избегать попадания прямых солнечных лучей на изделие. Не следует ставить на поверхность горячие предметы температурой выше 65°С, в связи с возможным возникновением пятен и других дефектов. Обязательно использовать теплоизолирующую прокладку.
4. Во избежание набухания щитов на поверхности мебели, не допускать попадания воды. Попавшую на стол жидкость следует немедленно удалить салфеткой. Длительный контакт жидкости с мебелью может привести к дефектам.
5. Поверхность мебели разрешается чистить влажной тканью с последующей протиркой насухо, а также использовать специальные средства по уходу за мебелью. Запрещается применять эфир, ацетон, бензин и т.д. Лицевую фурнитуру следует чистить мягкими тканями с применением хозяйственного мыла, после чего вытирать насухо. Не использовать средства, содержащие абразивные материалы (наждачную бумагу, соду и др.). Зеркала и стекла рекомендуется протирать предназначенными для этого средствами.
6. В процессе эксплуатации, при необходимости, произведите регулировку петель, подтяните ослабленные узлы резьбовых соединений.
7. На крышки рабочих столов и полки не допускается прикладывать нагрузку более 30кг.
8. Не допускаются воздействие о поверхность мебели твёрдыми и острыми предметами.
9. При наличии в изделии деталей МДФ, рекомендуем установить принудительную вытяжку в зоне установки плиты. Исключить близкое расположение осветительных и нагревательных приборов (не ближе 200мм), а также попадания прямых солнечных лучей, во избежание деформации, отслоения или изменения оттенка облицовочного покрытия.
10. При наличии в изделии деталей с фотопечатью, исключить малейшее механическое воздействие на рисунок. Запрещено использовать при уборке средства, содержащие любые органические растворители, а также абразивные вещества. Запрещено приклеивать на рисунок скотч, т.к. следы от скотча удаляются только растворителем.
11. На дефекты, возникшие из-за несоблюдения требований данных правил, гарантия не распространяется и претензии не принимаются.

### Рекламации принимаются при наличии следующей информации:

- дата упаковки, артикул изделия (см. упаковочный ярлык).



### ГАРАНТИЙНЫЙ ТАЛОН

- Изготовитель гарантирует соответствие мебели требованиям ТР ТС 025/2012, ГОСТ 16371-2014 «Мебель. Общие технические условия.» при соблюдении условий транспортировки, хранения, эксплуатации и рекомендаций по уходу за мебелью.
- Претензии по комплектности, качеству и отклонениям, при которых сборка невозможна, должны предъявляться в магазин, где была приобретена мебель.
- Все гарантийные работы производятся только при предъявлении настоящего гарантийного талона.
- Гарантийный срок эксплуатации изделия 24 месяца со дня продажи мебели.

Гарантийный талон действует только при наличии чека о покупке изделия.

Срок службы изделия 10лет.

### Гарантийное обслуживание не производится:

- При наличии дефектов, появившихся из-за несоблюдения потребителем условий транспортирования, хранения, сборки, эксплуатации и рекомендаций по уходу за мебелью.
- В связи с постоянной работой по усовершенствованию изделий, в конструкцию могут быть внесены изменения, не отражённые в настоящей инструкции.

Наш сайт: [www.mebelomsk.com](http://www.mebelomsk.com)

**СПАСИБО ЗА ПОКУПКУ!**



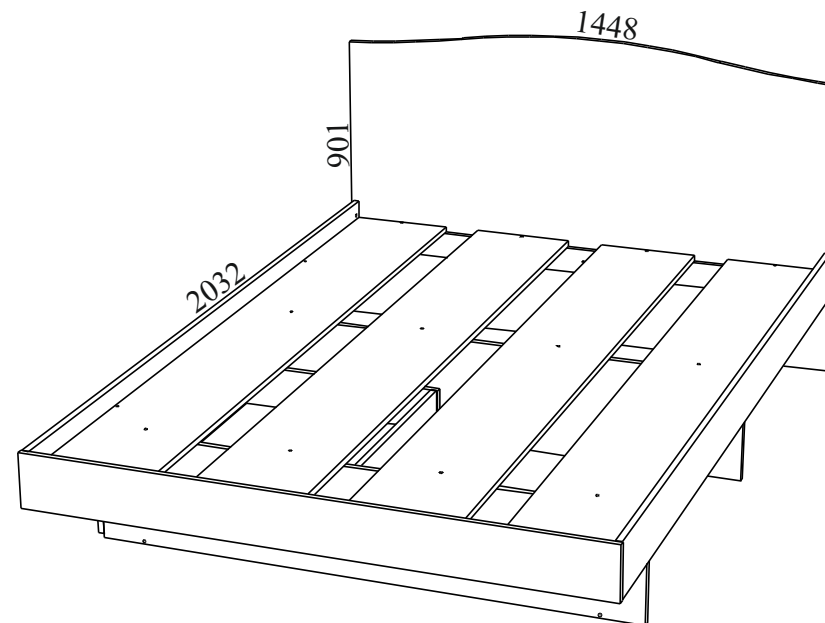
**ОМСК  
МЕБЕЛЬ**

644009, Россия, г. Омск,  
ул. Лермонтова, д.192.  
(3812) 368-000, 368-555  
[www.mebelomsk.com](http://www.mebelomsk.com)

## Инструкция по сборке

## ВАНЕССА Кровать 1400 (основание жёсткое)

Артикул: Кр33\_140



Габаритные размеры: ширина - 1448 мм, высота - 901 мм, глубина - 2032 мм.

### Правила сборки

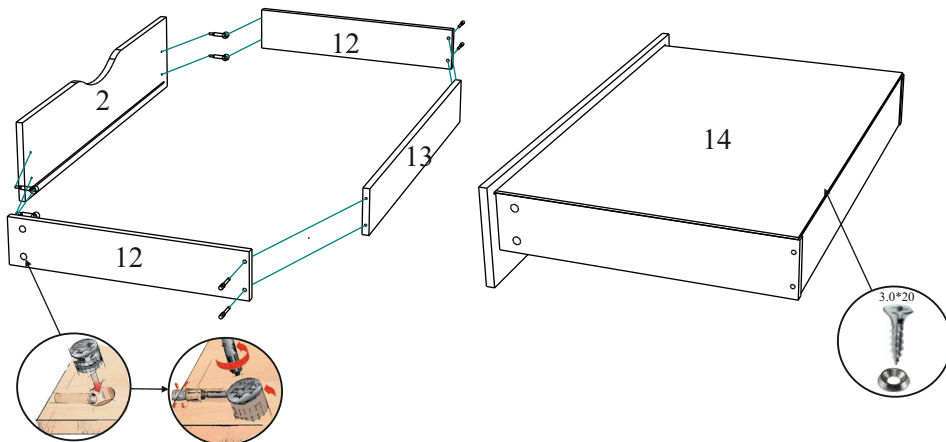
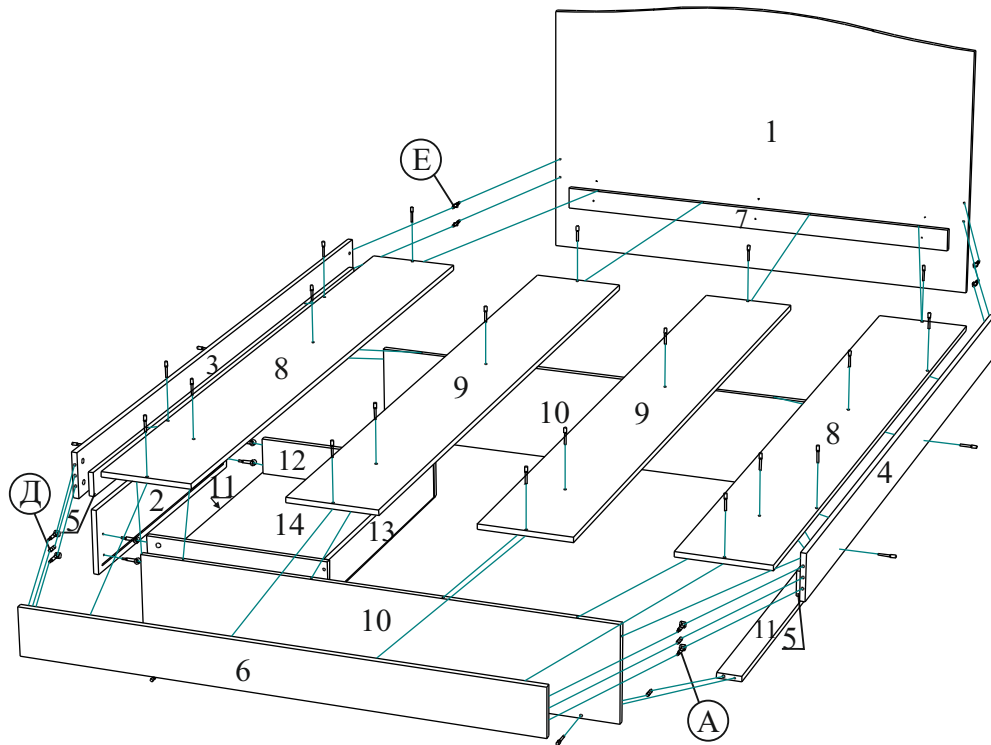
**Уважаемые покупатели! Качество мебели зависит от правильности сборки. Поэтому рекомендуем доверить сборку специалисту. Если Вы все-таки приняли решение собрать мебель самостоятельно - настоятельно рекомендуем руководствоваться данной инструкцией.**

Уважаемый Покупатель, ваши замечания и пожелания направляйте по адресу [qc@mebelomsk.com](mailto:qc@mebelomsk.com), они будут рассмотрены в кратчайшие сроки!

**Нам важно ваше мнение!**

Сборку следует производить на ровном полу, покрытом тканью или бумагой во избежание повреждения кромок и загрязнения мебели. Сборку корпуса рекомендуется производить в горизонтальном положении, устанавливая детали лицевыми кромками вниз. Необходимо соблюдать осторожность, чтобы не повредить лакированные поверхности. В сборке крупногабаритных изделий должны участвовать не менее двух человек. Детали при сборке необходимо закреплять прочно, не допуская их качания. Сборку производить последовательно согласно инструкции.

## ВАНЕССА Кровать 1400 (основание жёсткое) Кр33\_140



## Детали и комплектующие

А	Стяжка эксцентриковая	8к-в		1	Спинка головная	1448*901	1шт.
Б	Заглушка для стяжки эксц.	8штг.		2	Фасад	880*196	1штг.
В	Евровинт	32штг.		3	Царга левая	2000*138	1штг.
Г	Заглушка для евроинта	32штг.		4	Царга правая	2000*138	1штг.
Д	Шкант	6штг.		5	Планка царги	1900*72	2штг.
Е	Стяжка бочонок /16мм/	4штг.		6	Спинка ножная	1436*138	1штг.
Ж	Винт 06*60 /полусфера/	4штг.		7	Планка спинки	1328*72	2штг.
З	Ролик выкатной	4штг.		8	Поддон	2000*276	2штг.
И	Саморез 4.0*16	8штг.		9	Поддон средний	2000*276	2штг.
К	Саморез 3.0*20	26штг.		10	Опора	1368*284	2штг.
Л	Саморез 4.0*30	14штг.		11	Планка	848*72	2штг.
М	Подпятник	12штг.		12	Бок ящика	552*112	2штг.
Н	Ключ для евроинта	1штг.		13	Стенка задняя ящика	790*112	1штг.
О	Гвоздь 2*20	24штг.		14	Дно ящика ХДФ	820*555	1штг.
П	Шайба металлическая	26штг.					

## Сборка.

1. Подпятники (М) крепятся гвоздями (О) к спинке головной (1) и опорам (10).
2. Опоры (10) крепятся к планкам (11) стяжками эксц. (А) и шкантами (Д).
3. Планки царги (5) крепятся к опорам (10) евроинтами (В).
4. Планки спинки (7) крепятся к спинкам (1, 6) саморезами 4.0\*30 (Л).
5. Царги (3, 4) крепятся к спинке ножной (6) стяжками эксц. (А) и шкантами (Д), к спинке головной (1) - стяжками бочонок (Е) и винтами 06\*60 (Ж).
6. Конструкция из опор и планок крепится планками царги (5) к царгам (3, 4) саморезами 4.0\*30 (Л).
7. Поддоны (8) крепятся к опорам (10), планкам (5, 7), поддоны средние (9) - к опорам (10) и планкам (7) евроинтами (В).
8. Бока ящика (12) крепятся к стенке задней ящика (13) евроинтами (В).
9. Фасад ящика (2) крепится к бокам ящика (12) стяжками эксц. (А).
10. Дно ящика (14) вставляется в паз фасада ящика (2) и крепится к бокам ящика (12) и стенке задней ящика (13) саморезами 3.0\*20 (К) через шайбы металлические (П) с шагом примерно 100 мм.
11. Ролики выкатные (З) крепятся к бокам ящика (12) саморезами 4.0\*16 (И) через дно ящика (14).