

ПРАВИЛА УХОДА И ЭКСПЛУАТАЦИИ

Для сохранения эксплуатационных и эстетических качеств мебели в течение длительного срока необходимо соблюдать условия ее хранения, правил эксплуатации и ухода.

1. Мебель рекомендуется эксплуатировать в проветриваемом, сухом помещении с температурой воздуха не ниже +10°C и относительной влажностью воздуха 65±15%.
2. При эксплуатации изделий, имеющих стеклянные створки, полки и зеркала, необходимо помнить, что эксплуатация стеклоизделий и зеркал с трещиной сопряжена с риском получения травмы. При появлении трещин необходимо немедленно заменить стеклоизделие.
3. В процессе эксплуатации мебели возможно ослабление крепежной фурнитуры – необходимо ее периодически подтягивать.
4. Во избежание потери товарного вида мебель и зеркала рекомендуется защищать от прямых солнечных лучей (может привести к изменению цвета), не размещать мебель вблизи отопительных приборов, сырых и холодных стен.
5. Не допускать попадания воды и технических жидкостей на поверхность мебели, не следует ставить на поверхность горячие предметы без теплоизоляционной прокладки.
6. Беречь поверхность мебели от механических повреждений.
7. Поверхность мебели можно чистить влажной тканью с применением средств по уходу за мебелью с последующей протиркой насухо. Нельзя применять эфир, ацетон, бензин и другие растворители.
8. Лицевую фурнитуру следует чистить мягкой тканью с применением хозяйственного мыла, после чего вытирать насухо. Не использовать для чистки наждачную бумагу, соду и другие средства, содержащие абразивные материалы.

ГАРАНТИЙНЫЕ ОБЯЗАТЕЛЬСТВА

Изготовитель гарантирует соответствие изделия требованиям ГОСТ 16371-2014, ГОСТ 19917-2014 при соблюдении правил транспортировки, хранения, сборки (для мебели, поставляемой в разобранном виде) и эксплуатации.

Гарантийный срок эксплуатации – 24 мес.

Срок службы – 5 лет.

Дата выпуска «__» _____ 20__ г.

Дата продажи «__» _____ 20__ г.

Декларации о соответствии ТР ТС № RU Д-RU.MC45.B00810,

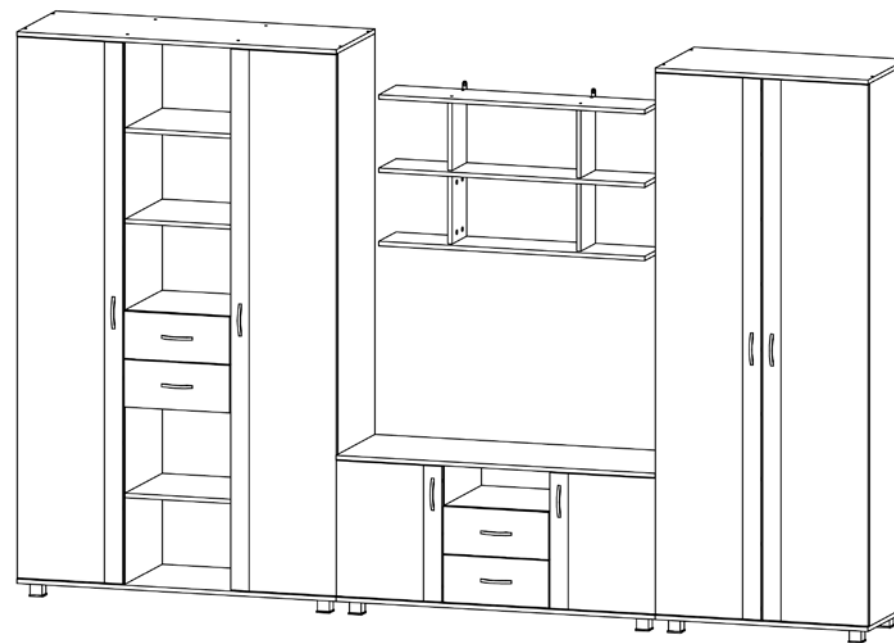
№ RU Д-RU.MC45.B.00809, № RU Д-RU.MC45.B.00806

Декларации действительны по 30.11.2021 включительно.



ПАСПОРТ ИЗДЕЛИЯ Гостиная «Авиор»

ГОСТ 16371-2014



ОПИСАНИЕ ИЗДЕЛИЯ

Гостиная «Авиор» - бытовая корпусная мебель для общей или гостиной комнаты с отделениями разного функционального назначения.

Габаритные размеры (Ширина x Высота x Глубина): 3,2 x 2,02 x 0,45 м.

Ниша под телевизор 1,2 x 0,78 м.

ОБЩИЕ ТЕХНИЧЕСКИЕ УКАЗАНИЯ ПО СБОРКЕ

Перед сборкой внимательно ознакомьтесь с данной инструкцией, проверьте комплектность деталей и фурнитуры по комплекточной ведомости. Для сборки мебели желательно воспользоваться помощью квалифицированных специалистов.

Во избежание появления царапин, сборку необходимо производить на мягком подстилочном материале. Согласно схемам сборки прикрепить необходимую фурнитуру. После этого можно приступать к сборке корпуса. Рекомендуется собирать корпус в горизонтальном положении.

Для соединения секций скрепляемые стенки закрепляются между собой при помощи струбцин, затем насквозь высверливается отверстие необходимого диаметра, в которое закручивается межсекционная стяжка.

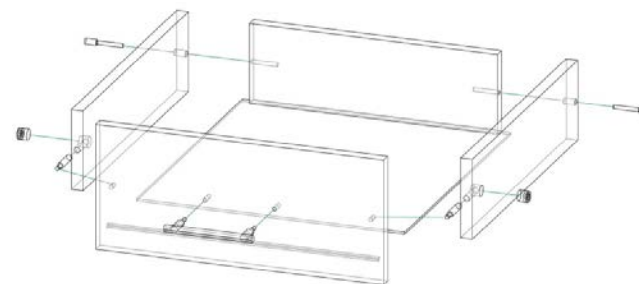
В мебельном изделии могут быть конструктивные изменения, не указанные в данной инструкции и не ухудшающие качество изделия, так как «Мебельная фабрика Астахова» постоянно работает над совершенствованием выпускаемой продукции.

ВЕДОМОСТЬ КОМПЛЕКТАЦИИ

Фурнитура и крепёж

Наименование	Количество
Гвозди 1,6x25	280
Евровинт 50 мм	76
Заглушка эксцентрика (под цвет)	38
Еврозаглушка (под цвет)	76
Евроключ	2
Межсекционная стяжка	4
Навес	2
Направляющие роликовые 400, компл	4
Опора на 20 мм	12
Петля накладная	20
Полкодержатель	32
Ручка 96 рейлинг хром	10
Штанга выдвигная на 400	1
Шуруп 3,5x16	180
Эксцентрикостяжка	38

СХЕМА СБОРКИ ЯЩИКОВ С НАПРАВЛЯЮЩИМИ

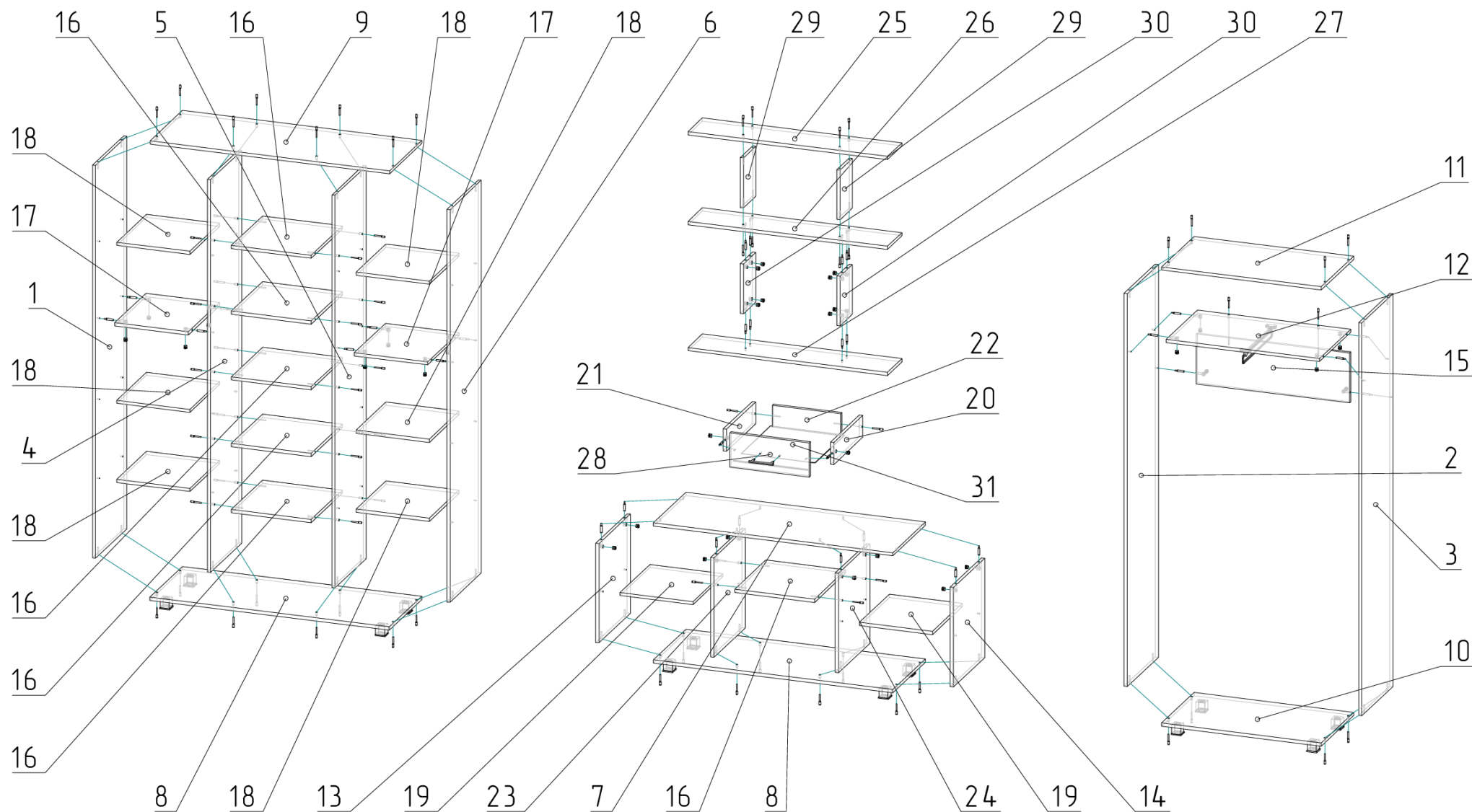


Соберите корпус ящика – боковины, фасад и заднюю стенку. Дно ящика вставьте в паз на фасаде. Перед креплением дна выровняйте корпус ящика – он должен быть строго прямоугольным.

Внутреннюю деталь направляющих крепите к ящику шурупами снизу. Передний край должен прилегать к фасаду ящика. Наружную деталь направляющих крепите к боковине шкафа согласно схеме. Разметка на боковине шкафа соответствует положению шурупов. Отступ направляющей от края боковины шкафа – 2 мм.



СХЕМА СБОРКИ

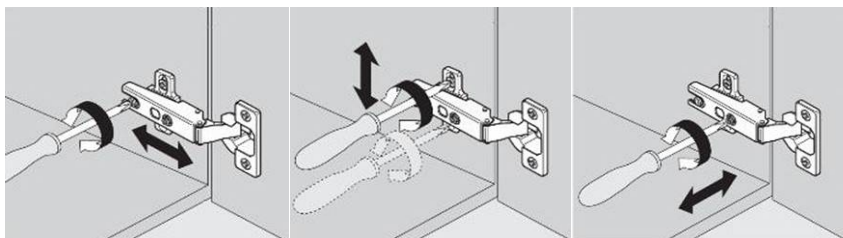


Фасады шкафов и ящики условно не показаны

ПОРЯДОК НАВЕСКИ ФАСАДОВ

Петли в сборе прикрепите шурупами к фасаду. Разогните петли в положение «Открыто», приставьте фасад с петлями к боковине шкафа, выровняйте по высоте и закрепите шурупами при помощи шуруповерта или отвертки.

СХЕМА РЕГУЛИРОВКИ ПЕТЕЛЬ



Детали ЛДСП Венге

Поз.	Наименование	Длина	Ширина	Кол-во
1-6	Бок	1968	430	6
7	Крышка	1200	450	1
8	Дно	1200	450	2
9	Крышка	1200	448	1
10	Дно	800	450	1
11	Крышка	800	448	1
12	Стяжка	768	430	1
13-14	Бок	498	430	2
16	Стяжка	400	430	6
20-21	Бок ящика	400	110	8
17	Стяжка	368	430	2
18-19	Полка	366	410	8
22	Тыл ящика	342	110	4
15	Панель жесткости	250	768	1

Детали ЛДСП Дуб молочный

Поз.	Наименование	Длина	Ширина	Кол-во
32	Дверь	1964	398	4
25-27	Горизонт	1000	200	3
23-24	Бок	498	430	2
33	Дверь	494	398	2
29-30	Вертикаль	250	170	4
28	Фасад ящика	174	399	4

Детали ЛДВП

Поз.	Наименование	Длина	Ширина	Кол-во
34	Стенка задняя	1996	416	1
35	Стенка задняя	1996	390	4
36	Стенка задняя	526	416	1
37	Стенка задняя	526	390	2
31	Дно ящика	370	402	4

Соединитель для ЛДВП

Поз.	Наименование	Длина	Кол-во
40	Соединитель ДВП	1965	1