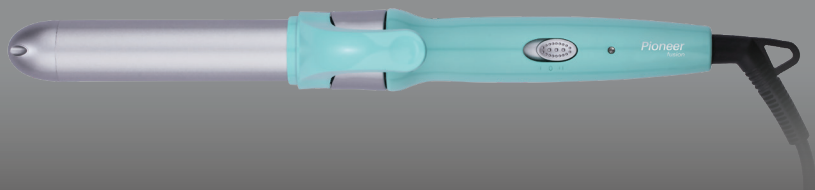


Pioneer

Руководство Пользователя



Умный складной
мультистайлер 2 в 1

HS-10113

Уважаемый покупатель!

Благодарим Вас за выбор продукции, выпускаемой под торговой маркой **PIONEER**.

Мы рады предложить Вам изделия, разработанные и изготовленные в соответствии с высокими требованиями к качеству, функциональности и дизайну. Мы уверены, что Вы будете довольны приобретением изделия от нашей фирмы.

Перед началом эксплуатации прибора внимательно прочитайте данное руководство, в котором содержится важная информация, касающаяся Вашей безопасности, а также рекомендации по правильному использованию прибора и уходу за ним.

Позаботьтесь о сохранности настоящего Руководства, используйте его в качестве справочного материала при дальнейшем использовании прибора.

СОДЕРЖАНИЕ

МЕРЫ ПРЕДОСТОРОЖНОСТИ.....	4
УСТРОЙСТВО ПРИБОРА.....	6
ЭКСПЛУАТАЦИЯ ПРИБОРА.....	6
ЧИСТКА ПРИБОРА.....	8
ХРАНЕНИЕ ПРИБОРА.....	8
БЕЗОПАСНАЯ УТИЛИЗАЦИЯ.....	8
ТЕХНИЧЕСКИЕ ХАРАКТЕРИСТИКИ.....	8
ИНФОРМАЦИЯ О СЕРТИФИКАТЕ СООТВЕТСТВИЯ.....	9
СЕРВИСНОЕ ОБСЛУЖИВАНИЕ.....	9

Примечание:

Все изображения в данном руководстве приведены в качестве примеров, реальное изделие может отличаться от изображения.

МЕРЫ ПРЕДОСТОРОЖНОСТИ

Щипцы для завивки волос разработаны исключительно для бытового применения и должны быть использованы строго по назначению. Прибор не предназначен для использования в промышленных и коммерческих целях.

Прибор не предназначен для использования вне помещений.

Перед использованием щипцов для завивки волос полностью прочитайте настоящее руководство. Соблюдайте все указанные здесь меры предосторожности и безопасности.

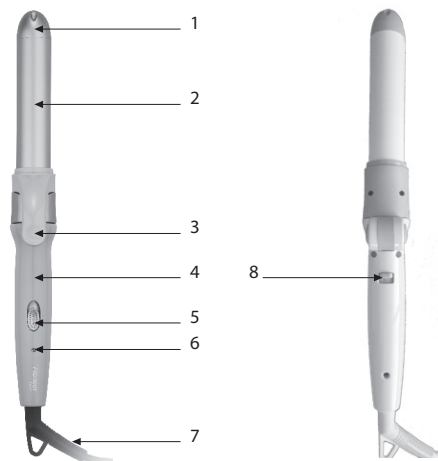
- Перед включением прибора в сеть электропитания убедитесь, что характеристики вашей электросети соответствует указанным на маркировке изделия. Подключайте прибор только к источнику переменного тока.
- Каждый раз перед включением прибора осмотрите его. При наличии повреждений прибора или сетевого шнура ни в коем случае не включайте прибор в розетку.
- Запрещается использовать неисправный прибор, в том числе с поврежденным сетевым шнуром или вилок. Если поврежден сетевой шнур, для его замены обратитесь в авторизованный сервисный центр производителя.
- Запрещается подключать прибор к таймеру или другому устройству, автоматически регулирующему включение/выключение прибора.
- Перед подключением прибора к электросети убедитесь, что он выключен переключателем питания на корпусе.
- Запрещается разбирать, вносить изменения в конструкцию или пытаться чинить прибор самостоятельно.
- В случае возникновения неисправностей следует обращаться в авторизованные сервисные центры. Неквалифицированный ремонт может стать причиной несчастного случая или травмы пользователя, а кроме того приводит к лишению вас права на гарантийное обслуживание.
- Для ремонта прибора могут быть использованы только оригинальные запасные части.
- Если щипцы неожиданно перестали работать, либо в их работе появились неисправности, немедленно отключите их от электросети и прекратите использовать. Для починки прибора обратитесь в авторизованный сервисный центр производителя.
- Запрещается использование каких-либо аксессуаров, кроме рекомендованных производителем.
- Выключайте устройство из сети тогда, когда оно не используется, а также во время чистки.
- Бережно обращайтесь со щипцами, не роняйте и не бросайте их.
- Перед отключением от розетки выключите щипцы переключателем на корпусе. При отключении прибора от электросети не тяните за шнур или сам прибор, беритесь за вилок.
- Следите, чтобы шнур питания не соприкасался с горячими поверхностями или острыми предметами.
- Запрещается перегибать или скручивать шнур питания вокруг прибора.
- Запрещается погружать сетевой шнур, вилок или само устройство в воду или другую жидкость либо разбрызгивать жидкость на прибор.
- Запрещается работать с прибором мокрыми руками.

- Во избежание поражения электрическим током запрещается использовать устройство в местах с повышенной влажностью, вблизи источников влаги и ёмкостей с водой (например, в ванной, в непосредственной близости от кухонной раковины, в сырых подвальных помещениях, рядом с прудом или бассейном и т. д.).
- Если прибор упал в воду, НЕМЕДЛЕННО выньте сетевую вилку розетки, только после этого можно достать щипцы из воды.
- Если вы использовали прибор в ванной комнате, после использования сразу же отключите прибор от электросети, т.к. в условиях повышенной влажности даже выключенный прибор, находящийся под напряжением, может представлять опасность.
- Для обеспечения безопасности при работе с прибором рекомендуется установить в силовую сеть устройство защитного отключения (УЗО) с расчетным дифференциальным током до 30 мА. Обратитесь к квалифицированному электрику.
- Запрещается использовать прибор в помещении, где используются аэрозоли.
- Запрещается оставлять работающий прибор без присмотра.
- Запрещается класть работающие или недавно выключенные щипцы на воспламеняющиеся поверхности, либо накрывать их чем-либо.
- **Во время завивки волос не держивайте щипцы более нескольких секунд на одной пряди, чтобы избежать перегрева волос. Будьте особенно аккуратны при использовании высоких температур нагрева.**
- **Во время работы прибор сильно нагревается. Когда щипцы работают, а также некоторое время после их выключения не касайтесь руками, лицом и шеей нагревающихся частей прибора во избежание ожогов, а также следите, чтобы этого не делали другие. Беритесь только за ручку и не нагревающийся наконечник.**
- Перед тем, как убрать прибор на хранение, дайте ему полностью остыть в течение минимум 30 минут.
- Храните прибор в прохладном сухом месте. На время хранения не наматывайте шнур питания на щипцы и не перегибайте его, т.к. это может привести к повреждению шнура.
- Храните прибор в недоступном для детей месте.
- Не позволяйте детям использовать щипцы без вашего присмотра. Не разрешайте детям играть с прибором.
- Берегите прибор от длительного воздействия прямых солнечных лучей, высоких температур или влажности.
- Данный прибор не предназначен для использования людьми с ограниченными физическими, сенсорными или умственными возможностями (включая детей), а также людьми, не имеющими достаточных знаний и опыта работы с электронными приборами, если за ними не присматривают лица, ответственные за их безопасность.

Используйте прибор только по его прямому назначению только таким образом, как указано в руководстве.

Производитель не несет ответственность за повреждения или ущерб, которые возникли вследствие неправильного обращения с прибором или из-за нарушения мер безопасности.

УСТРОЙСТВО ПРИБОРА



1. Ненагревающийся наконечник
2. Пластины щипцов
3. Рычаг раскрытия пластин
4. Ручка щипцов
5. I/O/II Переключатель питания
6. Индикатор работы прибора
7. Шнур питания с крючком для подвешивания
8. Рычаг разблокировки складной ручки

ЭКСПЛУАТАЦИЯ ПРИБОРА

Щипцы следует использовать на сухих или слегка влажных волосах.

Перед использованием прибора вымойте, расчешите и просушите волосы. Кроме того, щипцы можно использовать для придания завершающих штрихов вашей прическе.

ВНИМАНИЕ:

Не держите волосы на щипцах более нескольких секунд, чтобы не допустить их повреждения в результате перегрева.

Рекомендуется попробовать использовать щипцы сначала на небольшой пряди.

Выпрямление волос

Выпрямитель предназначен для формирования прически и выпрямления волос. Пластины с керамическим покрытием позволяют эффективно и в то же время бережно создавать различные укладки в домашних условиях.

Перед использованием прибора вымойте, расчешите и полностью высушите волосы.

ВНИМАНИЕ:

Не держите волосы на выпрямителе более нескольких секунд, чтобы не допустить их повреждения в результате перегрева.

Рекомендуется попробовать использовать выпрямитель сначала на небольшой пряди.

Порядок работы

1. Полностью размотайте шнур питания. Положите щипцы на ровную, устойчивую и термостойкую поверхность.
2. Подключите вилку питания к электрической розетке.
3. Переключателем питания на корпусе выберите один из 2-х режимов нагрева, при этом должен загореться индикатор питания. Положение I переключателя соответствует температуре нагрева пластин около 180°C, а положение II температуре около 190°C. Для тонких или нормальных волос устанавливайте переключатель в положение I, а для густых, жестких и непослушных волос – в положение II. Подождите около 5 минут, пока щипцы нагреются.

- Пока прибор разогревается, разделите волосы на небольшие пряди шириной не более 5 см. Чем жестче волосы, тем тоньше должны быть пряди. Закрепите верхние пряди заколками. Начиная укладку с нижних прядей.
- Чтобы выпрямить волосы, нажмите на рычаг раскрытия пластин и поместите прядь волос между пластинами выпрямителя, выпрямитель должен быть как можно ближе к корням волос, но при этом не касаться кожи головы. Отпустите рычаг и удерживайте прядь между пластинами. Подержите так прядь пару секунд, затем медленно проведите выпрямителем до кончиков волос, слегка вытягивая прядь. При необходимости повторите, пока не выпрямите прядь полностью.
- Таким же образом выпрямите и другие пряди.
- По окончании работы выключите прибор переключателем питания на корпусе, затем отсоедините его от электросети.
- Перед тем как окончательно уложить волосы, дайте им остыть.
- Дайте выпрямителю остыть в течение 30 минут и уберите на хранение.

Завивка волос

- Полностью размотайте шнур питания. Положите щипцы на ровную, устойчивую и термостойкую поверхность.
- Подключите вилку питания к электрической розетке. Подключайте прибор к электросети непосредственно перед тем, как вы собираетесь им пользоваться.
- Переключателем питания на корпусе выберите один из 2-х режимов нагрева, при этом должен загореться индикатор

- Подождите 3-5 минут, пока щипцы нагреются.
- Разделите волосы на пряди. Если вы хотите получить волны, накручивайте более толстые пряди, а чтобы получить кудри, завивайте тонкие пряди. Закрепите верхние пряди заколками. Начиная укладку с нижних прядей.
 - Откройте зажим щипцов, опустив рычаг вниз, и поместите кончики волос пряди внутрь щипцов. Отпустите рычаг, и волосы останутся зафиксированными щипцами. Убедитесь, что вы поместили кончики волос в том направлении, в котором вы будете накручивать прядь на щипцы.
 - Возьмитесь другой рукой за защитный наконечник щипцов. Поворачивая щипцы двумя руками, накручивайте на них прядь волос. Накрутите всю прядь полностью на щипцы.
 - Удерживайте волосы на щипцах 5-8 секунд, затем опустите рычаг и аккуратно отведите щипцы вниз и в сторону, чтобы освободить прядь.

ВНИМАНИЕ:

Не удерживайте волосы на щипцах более 10 секунд.

- Повторите то же для других прядей.
- По окончании работы выключите прибор переключателем питания на корпусе, затем отсоедините его от электросети.
- Дайте волосам остыть перед тем, как расчесать и окончательно уложить их.
- Перед тем, как убрать его на хранение, дайте прибору остыть в течение 30 минут.

ЧИСТКА ПРИБОРА

Перед чисткой отключите прибор от электросети и дайте ему полностью остыть.

Протрите стержень, пластины и корпус щипцов мягкой сухой или слегка влажной тканью.

Дайте прибору полностью высохнуть.

Запрещается погружать прибор в воду, использовать абразивные чистящие средства и агрессивные химические растворители для чистки прибора.

ХРАНЕНИЕ ПРИБОРА

Перед тем, как убрать прибор на хранение, убедитесь, что он полностью остыл и не содержит следов влаги.

Храните прибор в прохладном сухом месте.

При хранении прибора не перекручивайте и не обматывайте шнур питания вокруг прибора, т. к. это может привести к повреждению шнура.

Для удобства хранения щипцов у основания их ручки выполнена петля, за которую они могут быть подвешены в шкафу или на вешалке.

Для более компактного хранения или перевозки щипцов их ручка выполнена складной. Чтобы сложить ручку сдвиньте рычаг разблокировки складывания в направлении основания ручки с сетевым проводом. Механизм складывания ручки будет разблокирован и вы сможете сложить прибор для компактного хранения.

БЕЗОПАСНАЯ УТИЛИЗАЦИЯ

Ваше устройство спроектировано и изготовлено из высококачественных материалов и компонентов, которые можно утилизировать и использовать повторно.



Если товар имеет символ с зачеркнутым мусорным ящиком на колесах, это означает, что товар соответствует Европейской директиве 2002/96/ЕС.

Ознакомьтесь с местной системой раздельного сбора электрических и электронных товаров. Соблюдайте местные правила.

Утилизируйте старые устройства отдельно от бытовых отходов. Правильная утилизация вашего товара позволит предотвратить возможные отрицательные последствия для окружающей среды и человеческого здоровья.

ТЕХНИЧЕСКИЕ ХАРАКТЕРИСТИКИ

Напряжение питания:
~220–240 В, 50 Гц

Максимальная потребляемая мощность: 36 Вт

Максимальная температура нагрева пластин: 200°C

Класс электробезопасности:
Класс II

Производитель оставляет за собой право на внесение изменений в конструкцию, дизайн и комплектацию прибора без дополнительного уведомления об этих изменениях.

ИНФОРМАЦИЯ О СЕРТИФИКАТЕ СООТВЕТСТВИЯ

Товар сертифицирован.

Товар соответствует требованиям нормативных документов:

ТР ТС 004/2011 «О безопасности низковольтного оборудования»;

ТР ТС 020/2011 «Электромагнитная совместимость технических средств»

ТР ТС 037/2016 «Об ограничении применения опасных веществ в изделиях электротехники и радиоэлектроники»

При отсутствии копии нового сертификата в коробке спрашивайте копию у продавца.

Полную информацию о сертификате соответствия вы можете получить у продавца или на сайте pioneer-bt.ru.



Изготовитель:

Смарт Интернэшнл Дистрибьюшн Лимитед. Адрес: Офис С, 18 Этаж, EGL Тауэр, 83 Хунг То Роуд, Квун Тонг, Коулун, Гонконг. Сделано в Китае.

SMART INTERNATIONAL
DISTRIBUTION LIMITED.

Office C, 18/F., EGL Tower, 83 Hung To Road, Kwun Tong, Kowloon, Hong Kong. Made in China.

Импортер/организация, уполномоченная на принятие претензий на территории России:

ООО «СЕРВИС-ВИП». 144009, Московская область, г. Электросталь, ул. Корнеева, д. 6б, оф. 203.

* Данные могут быть изменены в связи со сменой изготовителя, продавца, производственного филиала, импортера в РФ. В случае изменения данных актуальная информация указывается на дополнительной наклейке, размещенной на упаковке изделия.

Дата производства указана на упаковке или изделии.

Срок службы изделия — 3 года.

Гарантийный срок — 1 год.

Гарантийное обслуживание осуществляется согласно прилагаемому гарантийному талону.

Гарантийный талон и инструкция по эксплуатации являются неотъемлемыми частями данного изделия.

СЕРВИСНОЕ ОБСЛУЖИВАНИЕ

Благодарим вас за приобретение продукции **PIONEER**. Мы рады предложить вам изделия, разработанные и изготовленные в соответствии с высокими требованиями к качеству, функциональности и дизайну. Мы уверены, что Вы будете довольны приобретением изделия от нашей фирмы. В случае если ваше изделие марки **PIONEER** будет нуждаться в техническом обслуживании, просим вас обращаться в один из авторизованных сервисных центров (далее – АСЦ). С полным списком АСЦ и их точными адресами вы можете ознакомиться на сайте pioneer-bt.ru.



pioneer-bt.ru

Pioneer